

### En bref

#### ● RAVAGEURS :

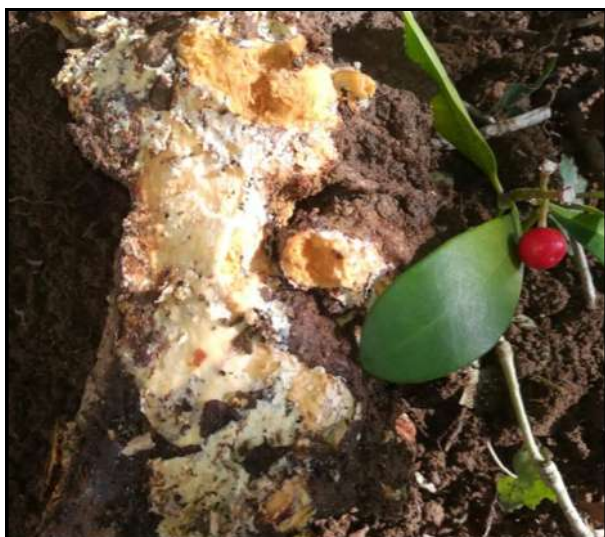
- Pucerons: Augmentation de la pression
- Pyrale du buis: Nouveaux foyers détectés

#### ● AUXILIAIRES:

- Augmentation de l'activité

#### ● MALADIES :

- Faible pression



**Suspicion d'attaque  
d'armillaire sur système  
racinaire de skimmia**  
(Photo: Anthony Diaudic)

### Sommaire

Bilan climatique **P2**  
Cultures ornementales **P3**

#### RAVAGEURS

Cochenilles  
Cicadelles  
Otiiorhynque  
**Galéruque de l'aune**  
Acariens  
Chrysomèle du romarin  
Pucerons **P4**  
Pyrale du buis  
**Tordeuse de l'œillet**  
Nématodes des feuilles  
Psylles  
Aleurodes

AUXILIAIRES **P5**

#### MALADIES

Oïdium  
*Phytophthora cinnamomi*  
Septoriose  
*Ciborinia camelliae*  
Alternaria  
Marssonina  
Maladie de la criblure  
Pourridié

Retrouvez les BSV sur  
**le site de la Chambre Régionale d'Agriculture ou le  
site de la DRAAF**  
[www.bulletinduvegetal.synagri.com](http://www.bulletinduvegetal.synagri.com)  
<http://draf.bretagne.agriculture.gouv.fr>



### Nous recherchons des observateurs!!

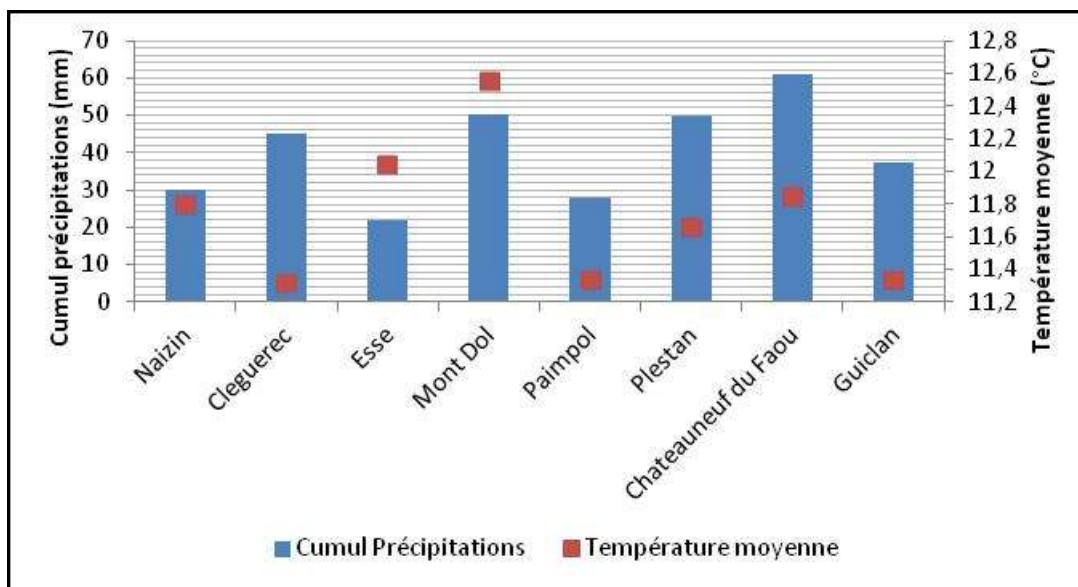
Dans le but de réaliser un BSV au plus proche de la réalité du terrain, nous sommes à la recherche de nouveaux observateurs. N'hésitez pas à prendre contact avec nous pour nous signaler vos observations de maladies ou ravageurs. Les observations régulières ou ponctuelles sont indispensables à la réalisation d'un bulletin précis et permettent d'améliorer l'analyse de risque. N'hésitez pas à nous rejoindre!!

Contact : Julien KERVILLA FREDON BRETAGNE  
06 01 59 44 77  
julien.kervilla@fredon-bretagne.com

### Légende de couleur:

Fréquence des attaques	Faible	Moyenne	Elevée
Intensité des attaques	Faible	Moyenne	Elevée

## Bilan climatique



*Graphique représentant les températures moyennes ainsi que le cumul de précipitations sur le mois d'avril 2018 (les 25 premiers jours) pour 8 stations météorologiques du réseau (2 par départements)*

Les températures relevées sur ce mois d'avril sont excédentaires sur l'ensemble des postes comparativement aux normales saisonnières. Les excédents enregistrés vont de 1 à 3°C. Ainsi on relève des excès importants sur les stations de Esse (+1,5°C), Mont Dol (+2°C), Plestan (+2,5°C). Cet excédent peut s'expliquer par les quelques journées chaudes que nous avons subi du 17 au 22. Côté précipitations, elles sont déficitaires sur l'ensemble des postes avec des relevés faibles comme à Esse 22 mm contre environ 50 mm pour la normale, à Paimpol 28 mm contre environ 55 mm pour la normale, à Guiclan 37,5 mm contre environ 70 mm pour la normale. Seul le poste de Mont Dol se rapproche des normales avec 50,4 mm contre environ 52 mm pour la normale. Attention ces informations ne sont pas définitives car elles ne traitent que des 25 premiers jours du mois.

### Cultures Ornementales

#### ► Ravageurs

##### ● Cochenilles

Fréquence	↓	↓	↓
Intensité	↓	↓	↓

La pression cochenilles est faible en ce moment. Seuls deux cas sont relevés en production dans les Côtes d'Armor, un sur laurier tin en extérieur créant des dégâts importants sur un lot, l'autre sur phormium où seuls quelques individus étaient comptabilisés.

##### ● Cicadelles

Fréquence	↓	↓	↓
Intensité	↓	↓	↓

La présence de cicadelle est notée sous abris sur romarin (29) dans une pépinière sans engendrer de dégâts notables.

##### ● Otorhynque

Fréquence	↓	↓	↓
Intensité	↓	↓	↓

De rares défoliations à faible intensité sont observées en jardins amateurs et en production sur azalée et lilas.

##### ● Galéruque de l'aune

Fréquence	↓	↓	↓
Intensité	↓	↓	↓

Cette chrysomèle au stade adulte a été observée en bosquet sur orme en Ille et Vilaine sans engendrer de dégâts importants. Les adultes hivernent dans le sol ou sous des débris végétaux et émergent de façon échelonnée de début avril à fin mai.



##### ● Acariens

Fréquence	↓	↓	↓
Intensité	↓	↓	↓

Les acariens sont faiblement présents en production. On observe tout de même des individus en faible nombre sous abris en production dans le Finistère et le Morbihan sur choisy, ipomée et skimmia, sans conséquences pour les plantes. Quelques foyers de phytopte sont aussi observés sur bambou, hortensia et agapanthe dans le Finistère sous abris. Les premiers dégâts sur hortensia sont notés.

##### ● Chrysomèle du romarin

Fréquence	↓	↓	↓
Intensité	↓	↓	↓

Ce coléoptère, *Chrysolina americana*, est observé sur romarin en jardin amateur en Ille et Vilaine engendrant une forte défoliation des plantes concernées.



Chrysomèle du romarin  
adulte  
(Photo: Le jardin d'Aliselle)

Galéruque de l'aune adulte  
(Photo: Aramel.free.fr)

### ● Pucerons

Fréquence		↓	
Intensité	↓		

L'activité des pucerons est en légère augmentation ces deux dernières semaines sur l'ensemble de la région. Les journées chaudes de la semaine dernière ont favorisé le développement de nouvelles colonies principalement sous abris mais aussi en extérieur en production et jardins amateurs. Pour le moment peu de dégâts sont à déplorer mais la présence de pucerons ailés peut faire craindre au développement de nouveaux foyers dans les prochains jours même si les températures s'annoncent fraîches et le temps perturbé. Les principaux végétaux concernés sont: Camélia, pieris, rosier, hortensia, pittosporum tobira, pêcher, crinodendron, hortensia, pittosporum, hébé, photinia, arbutus, œillet.



*Pucerons verts sur feuille de camélia (Photo: FREDON Bretagne)*

### ● Pyrale du buis

Fréquence		↓	
Intensité			↓

Des chenilles de pyrale sont toujours actives dans le Morbihan et l'Ille et Vilaine créant des dégâts importants. Dans le Finistère des foyers sont aussi observés sur Locunolé et Riec sur Belon avec la même intensité d'attaque.

Le réseau de piégeage des adultes se met en place, les premiers papillons devraient être piégés courant mai.

### ● Tordeuse de l'œillet

Fréquence	↓		
Intensité	↓		

Deux attaques sont relevées dans le réseau sur choisy et saule tortueux dans une pépinière du Morbihan créant de faibles défoliations localisées.

Le réseau de piégeage des adultes se met en place, les premiers papillons ont été piégés en semaine 16 au nombre de 3 sur 4 pièges dans le Morbihan.

### ● Nématodes des feuilles

Fréquence	↓		
Intensité	↓		

On nous signale la présence de nématodes des feuilles sur hortensia dans une pépinière du Morbihan sous abris ainsi qu'en jardin amateur dans le Finistère, engendrant la déformation de certaines feuilles.

### ● Psylles

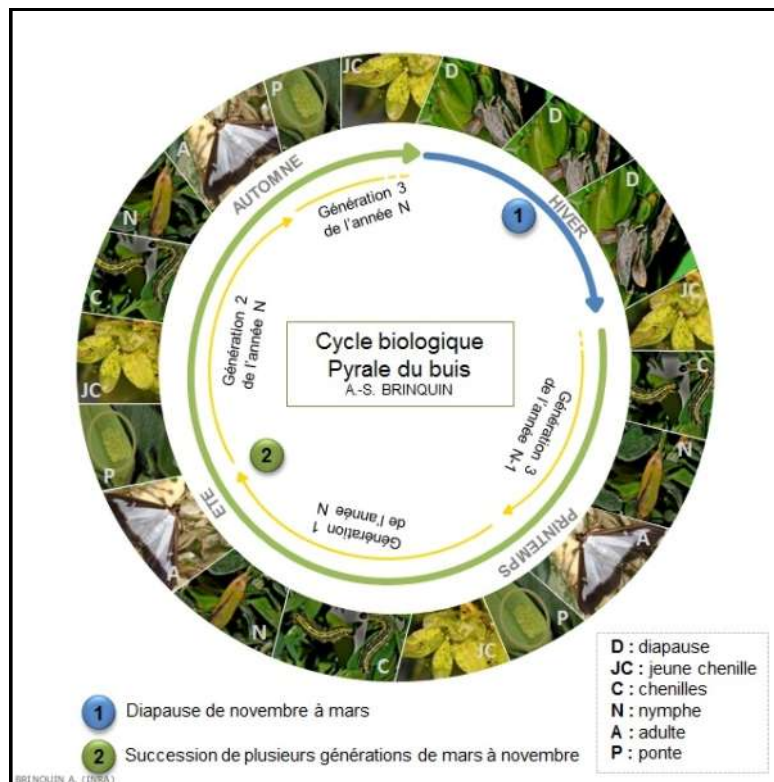
Fréquence	↓		
Intensité	↓		

Des psylles de l'eleagnus et des psylles du buis ont été notés en faible nombre dans deux pépinières des Côtes d'Armor en extérieur, sans conséquences pour les cultures.

### ● Aleurodes

Fréquence	↓		
Intensité	↓		

Ce ravageur est observé en faible nombre sur hébé et anisodonta dans deux structures des Côtes d'Armor, sans conséquences pour les plantes.



*Cycle biologique de la pyrale du buis (Figure: INRA)*

### ► Auxiliaires

L'activité des auxiliaires est en augmentation. Ainsi on observe de plus en plus de coccinelles adultes, quelques syrphes et chrysopes adultes. Des pucerons parasités par des micro hyménoptères sont aussi relevés. Leur activité se fait ressentir mais pour le moment ne peut contenir les différentes attaques de ravageurs.

*Pucerons parasités par des micro hyménoptères  
(Photo: FREDON Bretagne)*



### ► Maladies

#### ● Oidium

Fréquence	↓	↓	↓
Intensité	↓	↓	↓

Cette maladie est présente en production sous abris dans une pépinière du Finistère sur muflier sans conséquences pour les plantes.

#### ● Phytophthora cinnammomi

Fréquence	↓	↓	↓
Intensité	↓	↓	↓

Ce champignon racinaire est observé en production dans le Morbihan sur rhododendron et le Finistère sur gardenia, affaiblissant les végétaux atteints.

#### ● Septoriose

Fréquence	↓	↓	↓
Intensité	↓	↓	↓

On retrouve cette maladie sur gaura, pittospore et goyavier dans une structure du Morbihan créant de très faibles dégâts.

#### ● Ciborinia camelliae

Fréquence	↓	↓	↓
Intensité	↓	↓	↓

Deux cas de *Ciborinia camelliae* sont notés sur camélia sous abris et en extérieur dans deux structures des Côtes d'Armor créant des pertes de fleurs.

#### ● Alternaria

Fréquence	↓	↓	↓
Intensité	↓	↓	↓

On retrouve ce champignon dans une structure sous abris dans le Finistère sur nandina engendrant une très faible dégradation du feuillage.

#### ● Maladie de la criblure

Fréquence	↓	↓	↓
Intensité	↓	↓	↓

Des symptômes de cette maladie cryptogamique sont observés dans une pépinière du Finistère en extérieur créant des perforations dans le feuillage.

*Tache de criblure  
(Photo: FREDON Bretagne)*



#### ● Pourridié

Plusieurs plants de skimmia ont dépéri dans un jardin amateur du Morbihan. La cause supposée de cet état critique est l'attaque par l'armillaire, champignon lignivore qui dégrade le système racinaire et le collet des plantes (Cf Photo page 1).

L'ensemble des observations contenues dans ce bulletin a été réalisé par les partenaires suivants : Pépiniéristes, Hervé LE SANN (Technicien indépendant), CATE, ASTREDHOR-STEPP, FREDON Bretagne, Conseil Général D'Ille et Vilaine

#### Direction de Publication

Chambre Régionale d'Agriculture  
ZAC Atalante Champeaux 35 042 RENNES  
Tel : 02 98 88 97 71  
Contact : Louis LE ROUX  
Animateur inter-filières

#### Rédigé par :

FREDON Bretagne 5, Rue A. de St Exupéry  
35235 THORIGNE FOUILLARD  
Contacts :

- Julien KERVILLA : Animateur Cultures Ornementales et Zones non Agricole  
02 98 26 72 13

Comité de Relecture : CATE, Hervé LE SANN (Technicien indépendant),  
ASTREDHOR-STEPP, Chambre d'agriculture de Bretagne, DRAAF-SRAL