

En bref

● RAVAGEURS :

- Acariens: Activité en hausse
- Otorhynque: Présence d'adultes
- Pyrale: Fin des attaques de chenilles

● MALADIES :

- Faible pression

● AUXILIAIRES :

- Présence active limitant le développement des pucerons



Attaque
d'acariens
Tétranyque
tisserand
(photo: La
clinique des
plantes)

Sommaire

Cultures ornementales **P2**

RAVAGEURS

Cochenilles
Thrips
Otorhynque
Acariens
Pucerons **P3**
Tigre du pieris
Pyrale du buis
Tordeuse de l'œillet **P4**
Psylle

AUXILIAIRES

MALADIES
Oidium
Phytophthora cinnamomi
Mildiou
Marssonina

Retrouvez les BSV sur
le site de la **Chambre Régionale d'Agriculture** ou le
site de la DRAAF
www.bulletinduvegetal.synagri.com
<http://draf.bretagne.agriculture.gouv.fr>.



Nous recherchons des observateurs!!

Dans le but de réaliser un BSV au plus proche de la réalité du terrain, nous sommes à la recherche de nouveaux observateurs. **N'hésitez pas à prendre contact avec nous pour nous signaler vos observations de maladies ou ravageurs. Les observations régulières ou ponctuelles sont indispensables à la réalisation d'un bulletin précis et permettent d'améliorer l'analyse de risque. N'hésitez pas à nous rejoindre!!**

Contact : Julien KERVILLA FREDON BRETAGNE
06 01 59 44 77
julien.kervilla@fredon-bretagne.com

Légende de couleur:

Fréquence des attaques	Faible	Moyenne	Elevée
Intensité des attaques	Faible	Moyenne	Elevée

Cultures Ornementales

► Ravageurs

● Cochenilles

Fréquence	↓			
Intensité	↓			

La pression cochenilles est très faible en ce moment. Quelques colonies sont observées dans une pépinière sous abris **dans les Côtes d'Armor sur choisya et sur fusain dans un jardin amateur dans le Morbihan.**

● Thrips

Fréquence	↓			
Intensité	↓			

Ce ravageur est peu présent en culture en ce moment. Trois cas sont répertoriés dans le réseau sur chrysanthème, dalhia (présence) et verveine (premiers dégâts observés) sous abris dans le Finistère.

● Otiorhynque

Fréquence		↓		
Intensité		↓		

On remarque une recrudescence de l'activité des adultes d'otiorhynque sur ces dernières semaines sous abris et en extérieur. **Les dégâts restent d'ordre esthétique et se traduisent par des défoliations en bordure de feuillage.** On retrouve ce ravageur sur rhododendron, hortensia, camélia, laurier palme, fusain, photinia, olivier, viburnum et lilas.

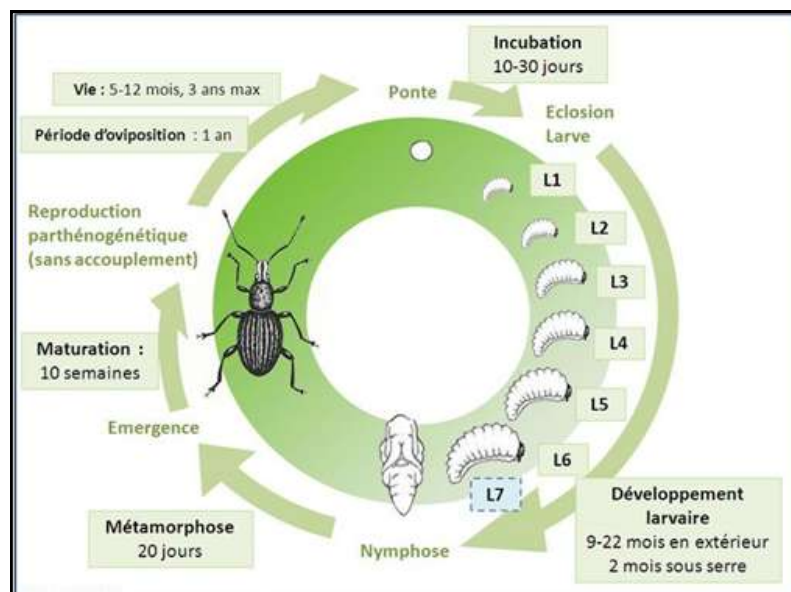
Cycle de développement de l'otiorhynque (Schéma: J.Poidatz Koppert)

● Acariens

Fréquence			↓	
Intensité		↓		

La tendance émise sur le dernier Bulletin du 02/06/17 se confirme avec une présence bien marquée de ces ravageurs **sur l'ensemble de la région sous abris et à moindre échelle en extérieur.** La culture la plus touchée est le choisya. Pour le moment les dégâts observés sont faibles à moyens. Les végétaux concernés sont: choisya, hortensia, genêt, céanothe, sorbaria, rosier, skimmia, cordyliné et gardenia. A noter des attaques de phytopte dans le Finistère, sur poirier en extérieur et sur bambou sous abris, sans conséquences pour les plantes.

Le risque de voir se développer de nouveaux foyers est important car les prévisions météorologiques nous annoncent des températures élevées (entre 25 et 30° suivant les endroits) pour cette fin de semaine et la semaine à venir. Il faut donc rester vigilant et bien observer les cultures.



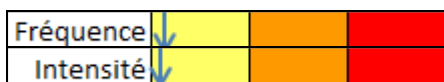
● Pucerons



L'activité des pucerons est, en général, en régression sur le territoire Breton. On retrouve quand même des foyers encore actifs en jardins amateurs sur rosiers (jeunes pousses) et sur divers végétaux. Deux cas sont observés en production sur chêne vert sous abris dans le Finistère et sur eucalyptus en extérieur dans le Morbihan créant les premiers dégâts.

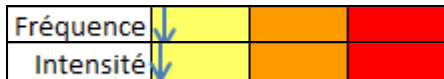
Les auxiliaires étant plus actifs ces derniers temps, ceci peut expliquer la baisse du nombre de pucerons. Le temps chaud annoncé dans les prochains jours peut favoriser le développement de nouveaux foyers.

● Tigre du pieris



Deux cas sont observés dans le Morbihan en jardins amateurs, le premier, avec peu d'individus et peu de dégâts, le second, plus sévère avec plusieurs dizaine d'adulte de tigre affaiblissant les pieris. Une attaque est relevée en production sous abris dans le Finistère sur pieris sans engendrer de conséquences.

● Pyrale du buis



Aucune attaque de chenille de pyrale du buis n'est répertoriée dans le réseau. Nous sommes actuellement en période de nymphose et de vol.

Piégeage pyrale du buis:

Un réseau de piégeage de la pyrale du buis à l'aide de phéromones a été mis en place sur 4 communes: Plougoulm (29), Plougastel Daoulas (29), Auray (56) et Vannes (2 sites) (56).

Le vol a démarré en semaine 21 mais reste très faible:

- semaine 21: 1 papillon
- Semaine 22: 1 papillon
- Semaine 23: 3 papillons
- Semaine 24: 5 papillons

Tous les papillons ont été piégés sur la Ville de Vannes (56).

● Tordeuse de l'œillet



Des attaques faibles de tordeuse de l'œillet sont observées sur choisy dans le Finistère et le Morbihan et sur azalée dans le Finistère. Seules trois structures sont concernées.

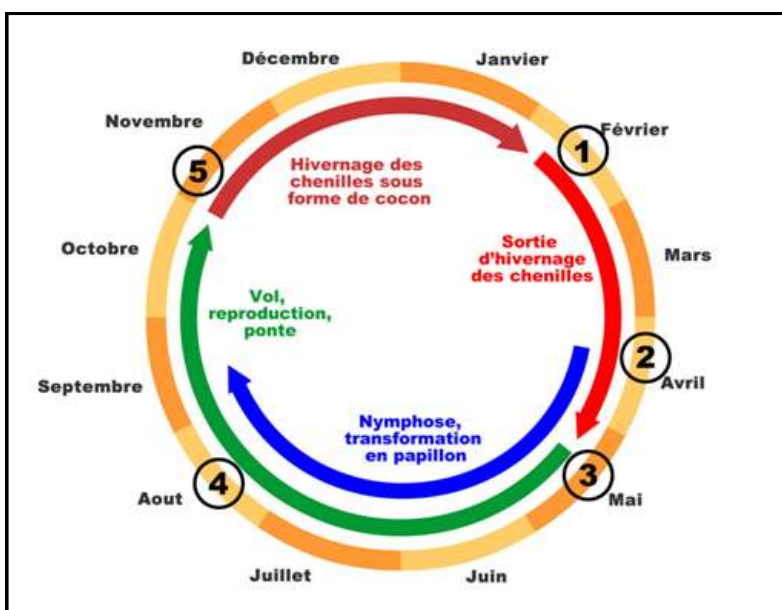
Piégeage tordeuse de l'œillet:

Un réseau de piégeage de la tordeuse de l'œillet à l'aide de phéromones a été mis en place sur 3 communes:

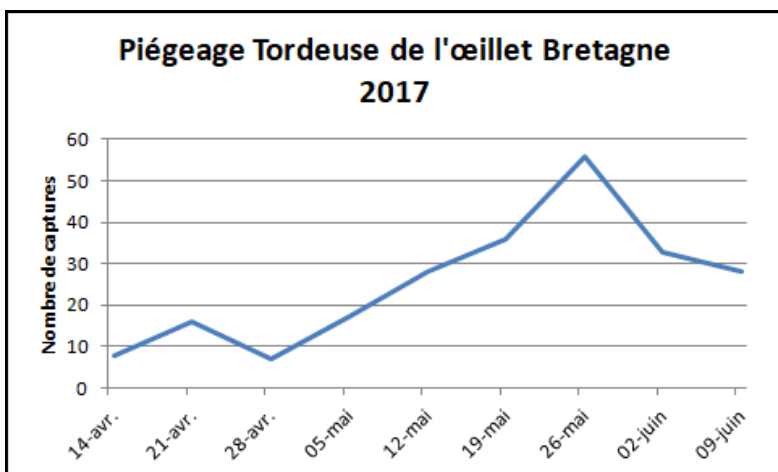
Plougoulm (29), Plougastel Daoulas (29) et Saint Anne d'Auray (56)

Les pièges ont été installés en semaine 16.

Nous sommes en pleine période de vol en ce moment mais le pic de vol semble passé.



Cycle de la pyrale du buis
(Schéma: www.pyraledubuis.fr)



Après la ponte les œufs éclosent au bout de 2 à 3 semaines puis les jeunes chenilles commencent à décaper des feuilles regroupées par une toile. La nymphose a lieu dans l'abri ainsi formé et les papillon émergent rapidement. (Source: V.Alford (2013) Ravageurs des végétaux d'ornement – Arbres arbustes et fleurs. Deuxième édition. Ed, Quae. 480p). Nous sommes exactement trois semaines après le pic de vol, le risque d'observer des chenilles de tordeuse de l'œillet est imminent.

● Psylle

Fréquence	↓			
Intensité	↓			

Ce ravageur est peu présent en ce moment. On observe tout de même deux attaques en production en extérieur sur eucalyptus dans le Morbihan et sur acacia sous abris dans le Finistère. **Aucun dégât n'est pour le moment décelé.**



Un puceron aptère parasité par un praon, hyménoptère endoparasitoïde (Photo: Myriam Le Breton Arep Côtes d'Armor)

► Auxiliaires

L'activité des auxiliaires est en forte hausse. Ainsi on observe des larves et adultes de coccinelles, des larves et adultes de syrphes, des chrysopes adultes ainsi que des pucerons parasités en nombre importants suivant les endroits.

► Maladies

● Oïdium

Fréquence	↓			
Intensité	↓			

Cette maladie est présente sur rosier dans le Finistère à faible intensité en jardin amateur. Un cas est relevé en production sur pommier sous abris dans le Finistère sans conséquences pour les plantes.

● Phytophthora cinnamomi

Fréquence	↓			
Intensité	↓			

Une attaque de phytophthora cinnamomi est notée sur ériostemon (une plante contaminée) en production sous abris dans le Morbihan engendrant un affaiblissement de la plante.

● Mildiou

Fréquence	↓			
Intensité	↓			

On retrouve ce champignon en production en extérieur dans une pépinière sur hébé dans le Finistère sans dégât important.

● Marssonina

Fréquence		↓		
Intensité	↓			

Cette maladie est relevée sur rosier en jardins amateurs dans le Finistère et le Morbihan. La pression semble se stabiliser sur les dernières semaines.

L'ensemble des observations contenues dans ce bulletin a été réalisé par les partenaires suivants : Pépiniéristes, Hervé LE SANN (Technicien indépendant), CATE, ASTREDHOR-STEPP, FREDON Bretagne, Conseil Général D'Ille et Vilaine

Direction de Publication

Chambre Régionale d'Agriculture
ZAC Atalante Champeaux 35 042 RENNES
Tel : 02 98 88 97 71
Contact : Louis LE ROUX
Animateur inter-filières

Rédigé par :

FREDON Bretagne 5, Rue A. de St Exupéry
35235 THORIGNE FOUILLARD
Contacts :
- Julien KERVELLA : Animateur Cultures Ornementales et Zones non Agricole
02 98 26 72 13

Comité de Relecture : CATE, Hervé LE SANN (Technicien indépendant), ASTREDHOR-STEPP, Chambres d'agriculture de Bretagne, DRAAF-SRAL

Ce bulletin est produit à partir d'observations ponctuelles. S'il donne une tendance de la situation sanitaire régionale, celle-ci ne peut être transposée telle quelle à la parcelle. La Chambre Régionale d'Agriculture dégage toute responsabilité quant aux décisions prises par les agriculteurs pour la protection de leurs cultures et les invite à prendre ces décisions sur la base d'observations réalisées eux-mêmes dans leurs cultures et/ou sur les préconisations de bulletins techniques.