

Bulletin de santé du végétal Inter-régional

Lin Oléagineux du 01/11 au 07/11/2017



LIN OLEAGINEUX

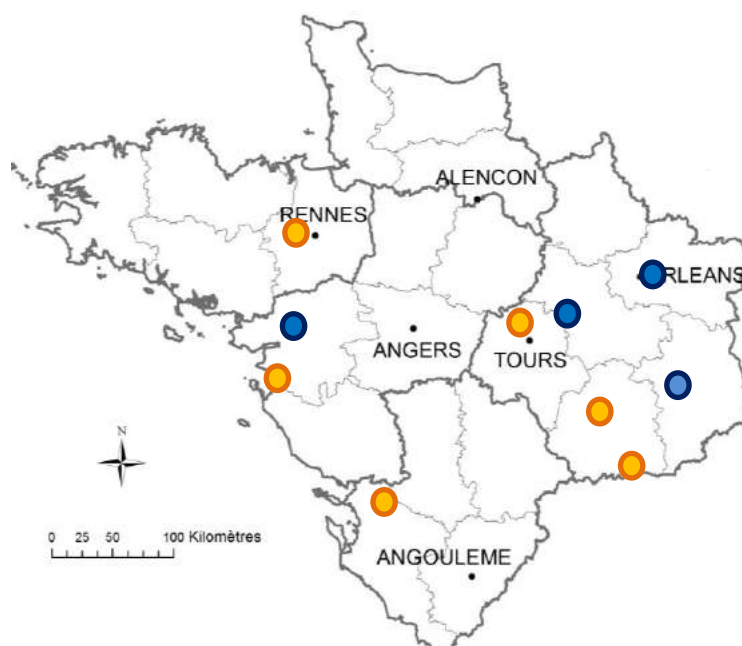
PRESENTATION RESEAU LIN OLEAGINEUX NORD-OUEST 2017-2018

Le réseau lin oléagineux Nord-Ouest est composé à ce jour de 10 parcelles de référence en lin oléagineux d'hiver pour la campagne 2017/2018. La répartition régionale est la suivante : 6 parcelles en Centre, 1 en Poitou Charentes, 1 en Bretagne, 2 en Pays de la Loire.

Les observateurs du réseau lin oléagineux Centre et Ouest sont CA36, CA 41, CA44, CA45, EPLEFPA du Cher, AXERREAL, ETS BODIN, Bernard AgriService et Terres Inovia.

Cartographie du réseau de parcelles fixes lin oléagineux (à la date du 07/11/2017)

Cette semaine, 6 parcelles de lin oléagineux d'hiver ont fait l'objet d'une collecte d'observations : Bretagne 1, Centre-Val de Loire 3, Poitou-Charentes 1, Pays de la Loire 1.



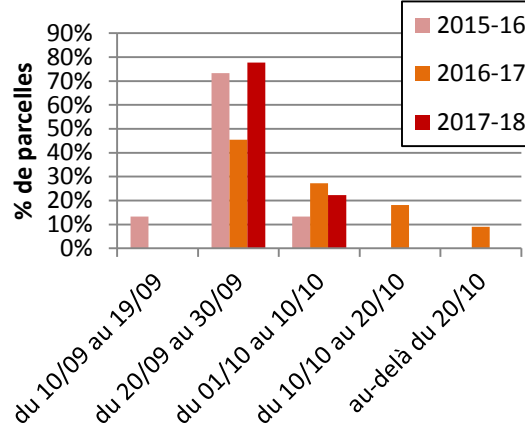
● Parcelles de lin oléagineux d'hiver ayant fait l'objet de suivis cette semaine

● Parcelles de lin oléagineux d'hiver n'ayant pas fait l'objet de suivis cette semaine

Les semis se sont déroulés entre le 20/09 et le 06/10/2017 sur les 10 premières parcelles du réseau cette année. Dans secteurs Bretagne, nord Pays de la Loire, les semis ont pu être retardés par les excès d'eau du mois de septembre, et le difficile ressuyage des sols.

Bulletin rédigé par Terres Inovia à partir des observations réalisées cette semaine par : CA36, CA44, ETS BODIN, AXERREAL et Terres Inovia

Dates de semis Lin oléagineux d'hiver BSV Centre et Ouest



Rédacteur : Nina Rabourdin, Terres Inovia
Suppléant : Guy Ajauré, Terres Inovia
En partenariat avec ARVALIS – Institut du végétal

Terres Inovia
l'agronomie en mouvement

Bulletin de santé du végétal
ECOPHYTO

Ce bulletin est produit à partir d'observations ponctuelles. Il donne une tendance de la situation sanitaire régionale, qui ne peut pas être transposée telle quelle à la parcelle. Le Terres Inovia dégage donc toute responsabilité quant aux décisions prises par les agriculteurs pour la protection de leurs cultures.

Action pilotée par le Ministère chargé de l'agriculture avec l'appui financier de l'ONEMA, par les crédits issus de la redevance pour pollution diffuses attribués au financement du plan Ecophyto 2018

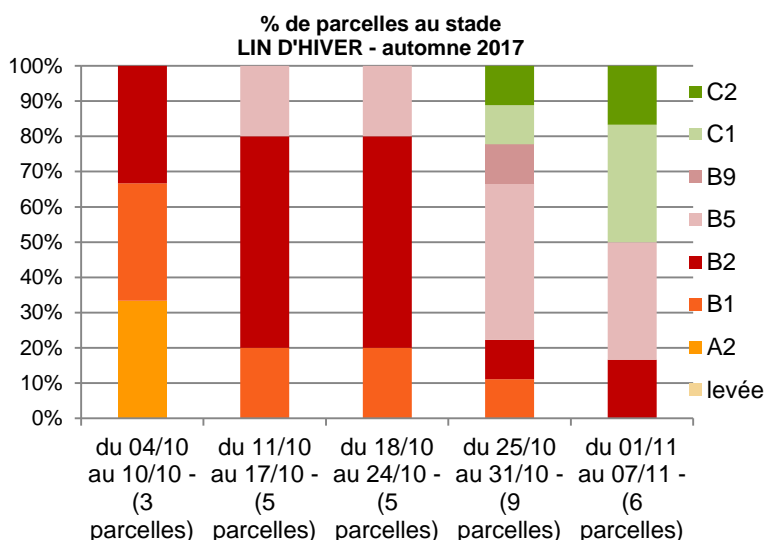
STADE PHENOLOGIQUE ET ETATS DES CULTURES

Cette semaine, les lins vont du stade levée, B2 (=2^{ème} paire de feuilles ouvertes) à C2 (= apparition des 2^{ème} ramifications) dans les parcelles du réseau.

Les lins d'hiver ont dans la grande majorité des situations atteint le stade 5 cm. Les températures actuelles reviennent dans les normales de saison et les premiers gels matinaux sont signalés en plaine. Le stade optimal pour passer l'hiver est compris entre 5 et 10cm.

Stade du 01/11 au 07/11/2017 réseau SBT Lin oléagineux d'hiver	Nombre de parcelles	Localisation (département)
B1 (= 2 premières feuilles ouvertes)	0	-
B2 (= 4 premières feuilles ouvertes)	1	17
B5 (=5cm)	2	37, 35
B9 (= 7 cm)	0	-
C1 (= 1 ^{ère} ramification)	2	36 (x 2)
C2 (= 2 ^{ème} ramifications)	1	44

Rappel : un stade est considéré atteint au sein de la parcelle lorsque 50 % des plantes sont à ce stade.



ALTISES



Contexte d'observations

En région Centre-Val de Loire, Pays de la Loire et Bretagne, cette semaine encore la pression est nulle. Les parcelles sont sorties du stade de sensibilité au ravageur.

En région Poitou-Charentes la parcelle observée fait état de présence de morsures d'altises sur 60% des plantes, sans évolution depuis la semaine dernière. L'observateur signale que l'attaque est terminée. Les températures actuelles sont défavorables au ravageur. Le manque d'eau et les attaques d'altises ralentissent la croissance du lin d'hiver dans ce secteur.

Des dégâts d'altises ont été également signalés hors réseau en sud Vendée.

Période de risque

Du fendillement au stade 5-6 cm (B5). La dynamique de végétation est à prendre en compte, avec des attaques davantage problématiques sur des lins peu poussants que sur des plantes en pleine croissance.

Rédacteur : Nina Rabourdin, Terres Inovia
Suppléant : Guy Ajauré, Terres Inovia
En partenariat avec ARVALIS – Institut du végétal

Terres Inovia
l'agronomie en mouvement

Bulletin de santé du végétal
ECOPHYTO

Ce bulletin est produit à partir d'observations ponctuelles. Il donne une tendance de la situation sanitaire régionale, qui ne peut pas être transposée telle quelle à la parcelle. Le Terres Inovia dégage donc toute responsabilité quant aux décisions prises par les agriculteurs pour la protection de leurs cultures.

Action pilotée par le Ministère chargé de l'agriculture avec l'appui financier de l'ONEMA, par les crédits issus de la redevance pour pollution diffuses attribués au financement du plan Ecophyto 2018

Seuil de nuisibilité

Il n'existe pas de seuil d'intervention. Les risques sont à apprécier en fonction de l'état des lins (peuplement, vigueur, stade), du nombre d'insectes et de morsures et des prévisions météorologiques.

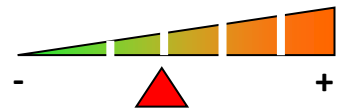
Analyse du risque

La majeure partie des parcelles du réseau ont dépassé les stades de sensibilité (≥ 5 cm) et les dégâts sont absents. Dans ces situations le risque devient **nul**.

Dans le secteur Sud Vendée et Poitou Charentes, les conditions climatiques actuelles sont défavorables au ravageur. Les dégâts n'évoluent plus. Bien que la culture soit encore à un stade sensible, le risque est **faible** compte tenu de l'évolution des températures.

SEPTORIOSE - KABATIELLOSE

Risque septoriose



Contexte d'observations

Cette semaine une parcelle du réseau à Pornic (44) fait état de symptômes du complexe kabatiellose-septoriose sur 55% des pieds. Les conditions du début de cycle ont pu être favorables aux contaminations des jeunes stades par la septoriose dans certains secteurs (températures douces et humidité).

Les 5 autres parcelles du réseau ne signalent pas de symptômes.



Période de risque

A partir du stade B2 (= 4 premières feuilles ouvertes - 3 cm). Les premiers symptômes de septoriose peuvent être observés dès l'automne sur le lin d'hiver au niveau du collet ou sur feuilles. Les lins montrent des cicatrices au niveau du collet qui peuvent évoluer en crevasses longitudinales profondes. Ces lésions brunes plus ou moins nécrotiques peuvent évoluer au cours de l'hiver. Elles sont causées par la septoriose et peuvent être confondues avec la kabatiellose. Des taches brunes allongées et aux contours diffus peuvent également apparaître sur les feuilles de la base puis progresser en sortie d'hiver et au printemps sur les étage foliaires supérieures en s'accompagnant d'une défoliation marquée en bas de tige.



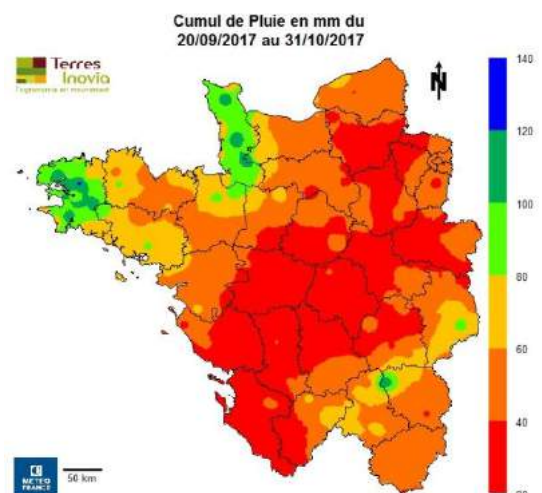
Seuil de nuisibilité

Il n'existe pas de seuil d'intervention. Le complexe kabatiellose-septoriose reste très préjudiciable sur la production de graines. La gestion du risque de cette maladie se fait à **l'automne et au printemps**.

Analyse du risque

La surveillance doit être accrue dans les parcelles ayant atteint le stade B2. Le risque reste **faible** pour une grande majorité des parcelles pour l'instant.

Pour les secteurs, où la pression est plus forte historiquement (Grand Ouest, terres profondes, secteurs arrosés) la **vigilance doit être renforcée**. Le risque est **moyen à fort**. Une parcelle du réseau (Pornic – Loire Atlantique) signale les premiers symptômes.



Rédacteur : Nina Rabourdin, Terres Inovia
Suppléant : Guy Ajauré, Terres Inovia
En partenariat avec ARVALIS – Institut du végétal

Terres
Inovia
l'agronomie en mouvement

Bulletin
de santé
du végétal
ECOPHYTO

Ce bulletin est produit à partir d'observations ponctuelles. Il donne une tendance de la situation sanitaire régionale, qui ne peut pas être transposée telle quelle à la parcelle. Le Terres Inovia dégage donc toute responsabilité quant aux décisions prises par les agriculteurs pour la protection de leurs cultures.

Action pilotée par le Ministère chargé de l'agriculture avec l'appui financier de l'ONEMA, par les crédits issus de la redevance pour pollution diffuses attribués au financement du plan Ecophyto 2018