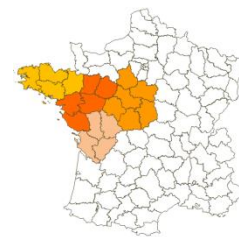


Bulletin de santé du végétal Inter-régional

Lin Oléagineux du 14/11 au 20/11/2018



LIN OLEAGINEUX

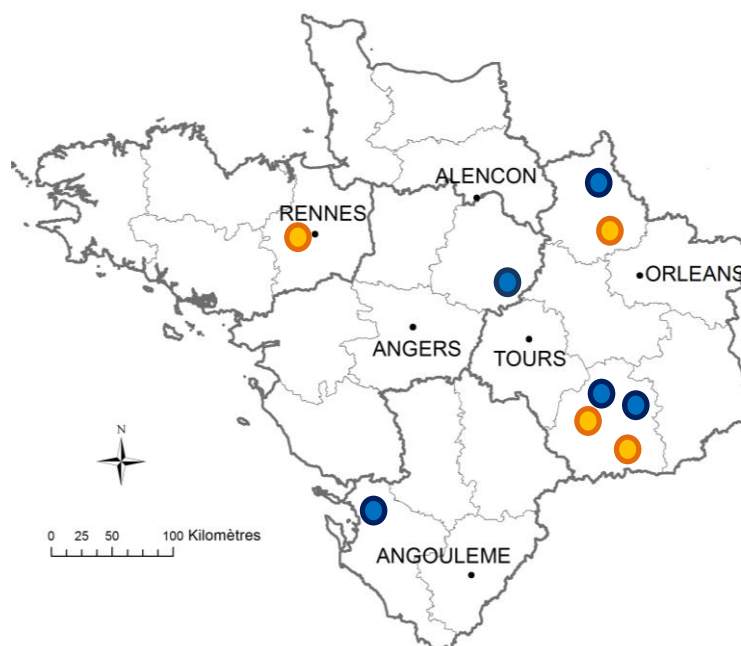
PRESENTATION RESEAU LIN OLEAGINEUX NORD-OUEST 2018-2019

Le réseau lin oléagineux Nord-Ouest est composé à ce jour de 9 parcelles de référence en lin oléagineux d'hiver pour la campagne 2018/2019. La répartition régionale est la suivante : 6 parcelles en Centre-Val de Loire, 1 en Poitou Charentes, 1 en Bretagne, 1 en Pays de la Loire.

Les observateurs du réseau lin oléagineux Centre et Ouest sont CA28, CA 36, AXEREA, ETS BODIN, ETS VILLEMONT et Terres Inovia.

Cartographie du réseau de parcelles fixes lin oléagineux (à la date du 20/11/2018)

Cette semaine, 4 parcelles de lin oléagineux d'hiver ont fait l'objet d'une collecte d'observations : Bretagne 1, Centre-Val de Loire 3.

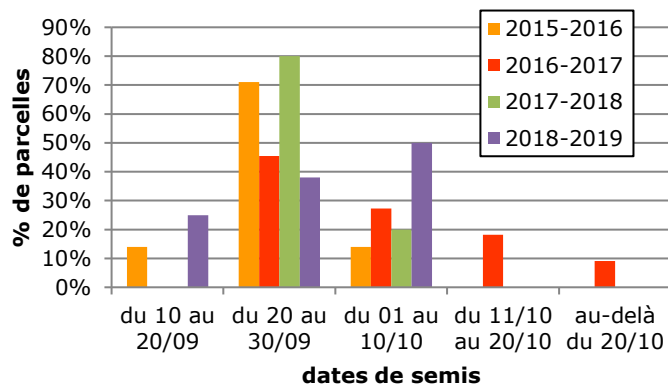


● Parcelles de lin oléagineux d'hiver ayant fait l'objet de suivis cette semaine

● Parcelles de lin oléagineux d'hiver n'ayant pas fait l'objet de suivis cette semaine

Les semis se sont déroulés entre le 19/09 et le 09/10/2018 sur les 9 parcelles du réseau cette année. Le manque de précipitation a retardé les semis. Dans le secteur sud région Centre-Val de Loire, les faibles précipitations ont entraîné des levées hétérogènes et des difficultés de levées notamment dans l'Indre. Les dernières pluies d'octobre ont permis de nouvelles levées.

Date de semis Lin d'hiver Réseau BSV Centre et Ouest



Rédacteur : Sébastien Poitevin, Terres Inovia
Suppléant : Guy Ajauré, Terres Inovia
En partenariat avec ARVALIS – Institut du végétal

Terres
Inovia
l'agronomie en mouvement

Bulletin
de santé
du végétal
ECOPHYTO

Ce bulletin est produit à partir d'observations ponctuelles. Il donne une tendance de la situation sanitaire régionale, qui ne peut pas être transposée telle quelle à la parcelle. Le Terres Inovia dégage donc toute responsabilité quant aux décisions prises par les agriculteurs pour la protection de leurs cultures.

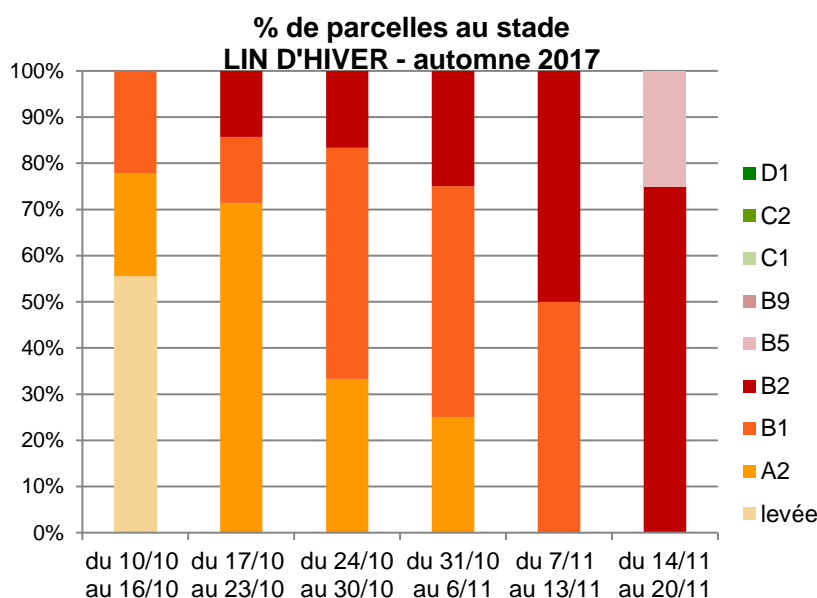
Action pilotée par le Ministère chargé de l'agriculture avec l'appui financier de l'ONEMA, par les crédits issus de la redevance pour pollution diffuses attribués au financement du plan Ecophyto 2018

STADE PHENOLOGIQUE ET ETATS DES CULTURES

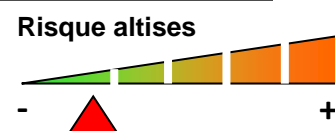
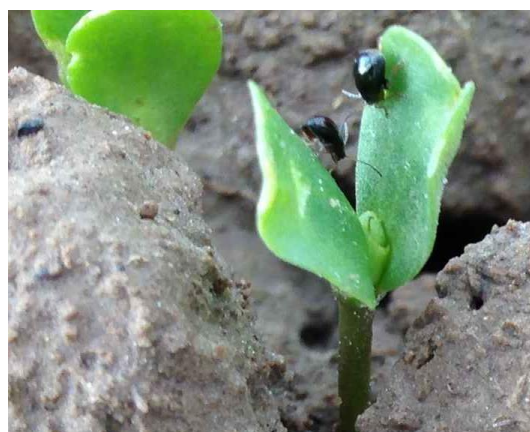
Cette semaine, les lins vont du stade B2 (=4 premières feuilles ouvertes) au stade B5 (=5cm) dans les parcelles du réseau. Cependant, dans le département de l'Indre, les levées sont très hétérogènes au sein des parcelles à cause du manque d'eau post semis. Dans une parcelles le lin peut aller du stade cotylédons au stade 3cm. Le stade majoritaire du réseau est B1/B2.

Stade du 07/10 au 13/11/2018 réseau SBT Lin oléagineux d'hiver	Nombre de parcelles	Localisation (département)
A2 (=levée, cotylédons visibles)	0	
B1 (= 2 premières feuilles ouvertes)	0	
B2 (= 4 premières feuilles ouvertes)	3	28, 36 (x2)
B5 (=5cm)	1	35

Rappel : un stade est considéré atteint au sein de la parcelle lorsque 50 % des plantes sont à ce stade.



ALTISES



Contexte d'observations

En région Centre-Val de Loire et Bretagne, cette semaine les observations dans les 4 parcelles du réseau font état d'une pression faible en altise sur lin d'hiver. Aucun dégât n'est signalé dans les parcelles du réseau. Le rafraîchissement important des températures n'est pas favorable à l'activité des altises du lin.

Période de risque

Du fendillement au stade 5-6 cm (B5). La dynamique de végétation est à prendre en compte, avec des attaques davantage problématiques sur des lins peu poussants que sur des plantes en pleine croissance.

Attention de ne pas confondre : l'altise du lin (il existe différentes espèces *Aphthona euphorbiae* et *Longitarsus parvulus*) et la grosse altise (ou altise d'hiver ou encore *Psylliodes chrysocephala*) du colza sont des espèces différentes.

Rédacteur : Sébastien Poitevin, Terres Inovia
Suppléant : Guy Ajauré, Terres Inovia
En partenariat avec ARVALIS – Institut du végétal

Terres Inovia
l'agronomie en mouvement

Bulletin
de santé
du végétal
ECOPHYTO

Ce bulletin est produit à partir d'observations ponctuelles. Il donne une tendance de la situation sanitaire régionale, qui ne peut pas être transposée telle quelle à la parcelle. Le Terres Inovia dégage donc toute responsabilité quant aux décisions prises par les agriculteurs pour la protection de leurs cultures.

Action pilotée par le Ministère chargé de l'agriculture avec l'appui financier de l'ONEMA, par les crédits issus de la redevance pour pollution diffuses attribués au financement du plan Ecophyto 2018

Seuil de nuisibilité

Du fendillement au stade 5-6 cm (B5). La dynamique de végétation est à prendre en compte, avec des attaques davantage problématiques sur des lins peu poussants que sur des plantes en pleine croissance.

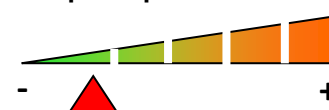
Les risques sont à apprécier en fonction de l'état des lins (peuplement, vigueur, stade), du nombre d'insectes et de morsures et des prévisions météorologiques.

Analyse du risque

Le risque est **faible** cette semaine. Le suivi du risque doit se poursuivre dans la mesure où l'ensemble des parcelles est en période de risque vis-à-vis de ce ravageur.

SEPTORIOSE (ANCIENNEMENT COMPLEXE SEPTORIOSE-KABATELLIOSE)

Risque septoriose



Contexte d'observations

Cette semaine, aucune parcelle ne fait état de symptômes de septoriose. Les parcelles du réseau, arrivant au stade B2, rentrent en phase de sensibilité. Les conditions annoncées sont moins favorables en ce début de semaine avec la baisse des températures et l'absence de précipitation. En revanche, le retour des pluies et l'augmentation des températures en fin/début de semaine prochaine seront plus favorables à la septoriose.

Période de risque

A partir du stade B2 (= 4 premières feuilles ouvertes - 3 cm). Les premiers symptômes de septoriose peuvent être observés dès l'automne sur le lin d'hiver au niveau du collet ou sur feuilles. Les lins montrent des cicatrices au niveau du collet qui peuvent évoluer en crevasses longitudinales profondes. Ces lésions brunes plus ou moins nécrotiques peuvent évoluer au cours de l'hiver. Elles sont causées par la septoriose. Des taches brunes allongées et aux contours diffus peuvent également apparaître sur les feuilles de la base puis progresser en sortie d'hiver et au printemps sur les étages foliaires supérieures en s'accompagnant d'une défoliation marquée en bas de tige.

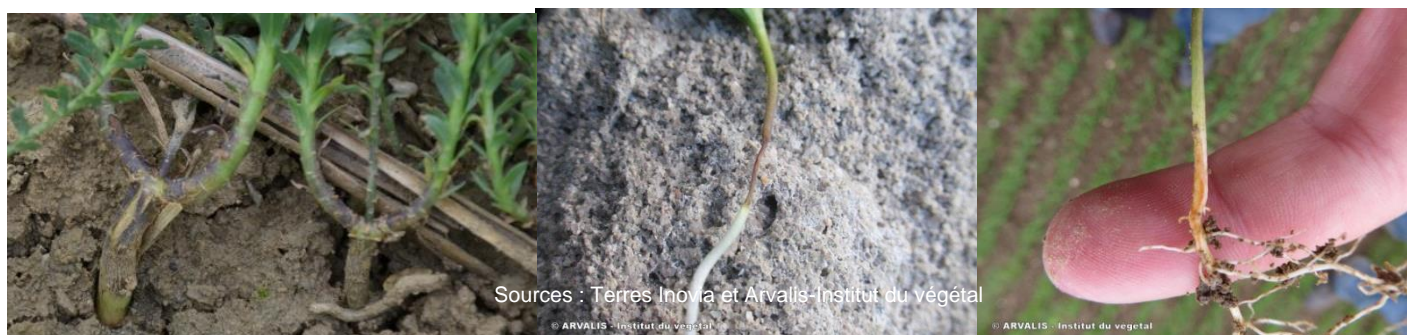
Seuil de nuisibilité

Il n'existe pas de seuil d'intervention. La septoriose reste très préjudiciable sur la production de graines. La gestion du risque de cette maladie se fait à l'automne et au printemps.

Analyse du risque

La surveillance doit être accrue dans les parcelles ayant atteint le stade B2. Le risque reste **faible** pour l'instant.

Pour les secteurs où la pression est plus forte historiquement (Grand Ouest, terres profondes, secteurs arrosés) **la vigilance doit être renforcée** pour les parcelles arrivées au stade B2. Le risque est moyen.



Rédacteur : Sébastien Poitevin, Terres Inovia
 Suppléant : Guy Ajauré, Terres Inovia
 En partenariat avec ARVALIS – Institut du végétal

Terres Inovia
 l'agronomie en mouvement

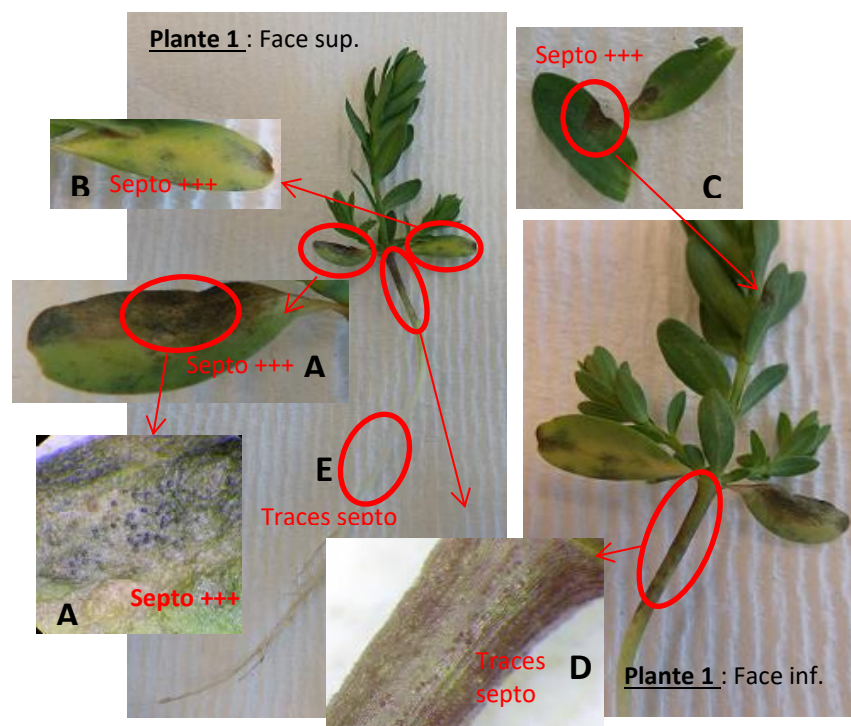
Bulletin
 de santé
 du végétal
 ECOPHYTO

Ce bulletin est produit à partir d'observations ponctuelles. Il donne une tendance de la situation sanitaire régionale, qui ne peut pas être transposée telle quelle à la parcelle. Le Terres Inovia dégage donc toute responsabilité quant aux décisions prises par les agriculteurs pour la protection de leurs cultures.

Action pilotée par le Ministère chargé de l'agriculture avec l'appui financier de l'ONEMA, par les crédits issus de la redevance pour pollution diffuses attribués au financement du plan Ecophyto 2018

Symptômes précoces de septoriose à l'automne ou en hiver Comment les diagnostiquer ?

Source Terres Inovia



Rappel : Septoriose ou kabatiellose ? Les symptômes de septoriose sur tiges peuvent être confondus avec des symptômes de kabatiellose. Dans les diagnostics récemment réalisés en laboratoire les symptômes historiques identifiés et référencés pour de la kabatiellose s'avèrent être de la septoriose. On ne parle donc plus de « complexe septoriose/kabatiellose » mais uniquement de septoriose. Il semble que la septoriose soit majoritairement présente et dès l'automne en lieu et place de la kabatiellose.

Bulletin rédigé par Terres Inovia à partir des observations réalisées cette semaine par : CA28, CA36, AXERREAL et Terres Inovia.

Rédacteur : Sébastien Poitevin, Terres Inovia
Suppléant : Guy Ajauré, Terres Inovia
En partenariat avec ARVALIS – Institut du végétal

Terres Inovia
l'agronomie en mouvement

Ce bulletin est produit à partir d'observations ponctuelles. Il donne une tendance de la situation sanitaire régionale, qui ne peut pas être transposée telle quelle à la parcelle. Le Terres Inovia dégage donc toute responsabilité quant aux décisions prises par les agriculteurs pour la protection de leurs cultures.

Action pilotée par le Ministère chargé de l'agriculture avec l'appui financier de l'ONEMA, par les crédits issus de la redevance pour pollution diffuses attribués au financement du plan Ecophyto 2018

