



## LIN OLEAGINEUX

**N° 10**

du 06/03/2018  
au 12/03/2018

### Rédacteurs

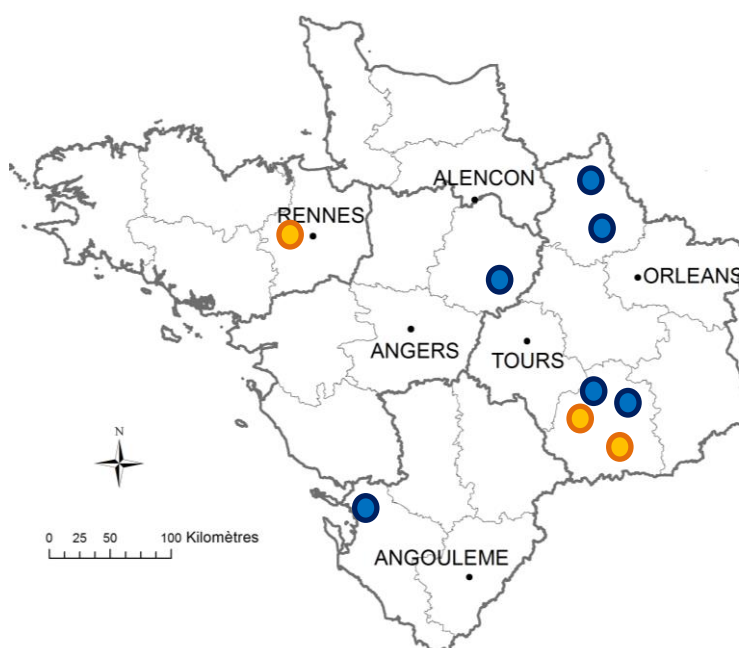
Nina Rabourdin, Terres Inovia

### Observateurs

CA36, CA28,  
ETS BODIN, ETS Villemont,  
AXERREAL, et Terres Inovia.

### DESCRIPTION DU RESEAU

Le réseau lin oléagineux Nord-Ouest est composé à ce jour de 9 parcelles de référence en lin oléagineux d'hiver pour la campagne 2018/2019. La répartition régionale est la suivante : 6 parcelles en Centre-Val de Loire, 1 en Poitou Charentes, 1 en Bretagne, 1 en Pays de la Loire.



Cartographie du réseau de parcelles fixes lin oléagineux (à la date du 05/03/2019)

**Cette semaine, 3 parcelles de lin oléagineux d'hiver ont fait l'objet d'une collecte d'observations : Bretagne 1, Centre-Val de Loire 2, Pays de la Loire 0**

● Parcelles de lin oléagineux d'hiver ayant fait l'objet de suivis cette semaine

● Parcelles de lin oléagineux d'hiver n'ayant pas fait l'objet de suivis cette semaine

Ce bulletin est produit à partir d'observations ponctuelles. Il donne une tendance de la situation sanitaire régionale, qui ne peut pas être transposée telle quelle à la parcelle.

TERRES INOVIA dégage donc toute responsabilité quant aux décisions prises par les agriculteurs pour la protection de leurs cultures.

*Action pilotée par le Ministère chargé de l'agriculture et le ministère chargé de l'écologie avec l'appui financier de l'AFB, par les crédits issus de la redevance pour pollutions diffuses attribués au financement du plan Ecophyto.*

# Lin Oléagineux d'hiver

## STADE PHENOLOGIQUE

### Contexte d'observations

Cette semaine, les lins commencent à se redresser. Les stades vont de C2 (= 2<sup>ème</sup> ramifications visibles) à D2 (= 20 cm).



Stade du 06/03 au 12/03/2019 réseau SBT Lin oléagineux d'hiver	Nombre de parcelles	Localisation (département)
C2 (= 2 <sup>ème</sup> ramification)	1	36
D1 (= 10 cm)	1	36
D2 (= 20 cm)	1	35

## SEPTORIOSE

### Contexte d'observations

Cette semaine, les premiers symptômes sont signalés dans le réseau sur la parcelle à Breteil (35) et la parcelle de Lacs (36) respectivement sur 3 et 1 cm de hauteur.

### Seuil indicatif de risque

A partir du stade B2 (= 4 premières feuilles ouvertes - 3 cm). Les premiers symptômes de septoriose peuvent être observés dès l'automne sur le lin d'hiver au niveau du collet ou sur feuilles. Les lins montrent des cicatrices au niveau du collet qui peuvent évoluer en crevasses longitudinales profondes. Ces lésions brunes plus ou moins nécrotiques peuvent évoluer au cours de l'hiver. Elles sont causées par la septoriose et peuvent être confondues avec la kabatiellose. Des taches brunes allongées et aux contours diffus peuvent également apparaître sur les feuilles de la base puis progresser en sortie d'hiver et au printemps sur les étages foliaires supérieures en s'accompagnant d'une défoliation marquée en bas de tige.

Il n'existe pas de seuil d'intervention. Le complexe kabatiellose-septoriose reste très préjudiciable sur la production de graines. La gestion du risque de cette maladie se fait à **l'automne**, autour du stade 4-5 cm **et au printemps**, autour du stade sortie des boutons (E1-E5) à début floraison (selon pression maladie).

### Prévision

**100 % des parcelles sont en dehors de la période de risque vis-à-vis de la septoriose.** Le risque est pour l'instant faible voir nul selon les parcelles. L'alternance de périodes douces voire chaudes et pluvieuses peut être favorable aux contaminations et à l'expression des symptômes.

Dans les parcelles signalant les premiers symptômes, surveiller la progression des symptômes sur les étages supérieurs.

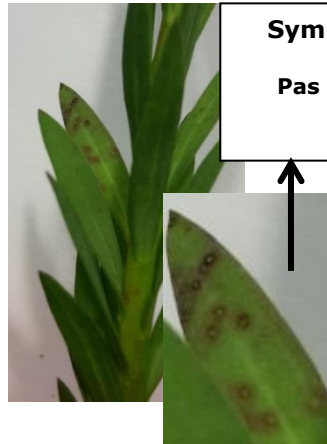
## AUTRES SYMPTOMES

### Attention de ne pas confondre : septoriose et symptômes de stress physiologique



#### Symptômes de septoriose

Présence de pycnides  
Janvier 2016 - Ille et Vilaine



#### Symptômes stress physiologique

Absence de pycnides  
Pas d'évolution après 1 semaine en bouteille  
Février 2016 - Ille et Vilaine