

### En Bref

#### Colza (p. 2)

<b>Stade</b>	Stade majoritaire : G4 (les 10 premières siliques bosselées)
<b>Charançon des siliques</b>	Fin de la période à risque pour une grande partie des parcelles. Risque <b>faible</b> .
<b>Pucerons cendrés</b>	Fin de la période à risque pour une grande partie des parcelles. Risque <b>faible</b> .
<b>Maladies</b>	Maladies de fin de cycle toujours peu notées.

#### Blé (p. 3)

<b>Stade</b>	Stade majoritaire : « gonflement »
<b>Septoriose</b>	Risque <b>fort</b> les parcelles non traitées à l'exception des parcelles les plus tardives (date de semis, variété, secteur). La maladie évolue peu mais devrait progresser avec les pluies et la hausse des températures attendues
<b>Oïdium</b>	La pression oïdium est stable, dans les secteurs où de fortes précipitations ont été enregistrées le mycélium a été lessivé sinon il a légèrement évolué. Risque <b>faible</b> (variétés PS) à <b>moyen</b> / <b>fort</b> (variétés S)
<b>Rouille jaune</b>	Surveiller les parcelles non traitées. Signalée sur : Barok, Lyrik, Grapeli, Fluor, Rubisko, Ephoros, Fructidor, Sorrial et Armada

#### Orge (p. 5)

<b>Stade</b>	Stade majoritaire : Epiason
<b>Maladies</b>	Maintien de la pression pour l'helminthosporiose. Développement de la rouille naine à surveiller à la faveur des conditions climatiques. Pas d'évolution pour l'oïdium. Maintenir une surveillance dans les parcelles.

#### Protéagineux (p. 7)

<b>Stade</b>	Féverole d'hiver : « pleine floraison à JG2 » / de printemps : « 3 feuilles à plus de 9 feuilles » Pois de printemps : « 5-6 feuilles »
<b>Maladies sur féverole d'hiver</b>	Pas d'évolution du botrytis. Risque <b>faible</b> à <b>moyen</b> selon les parcelles.
<b>Ascochytose du pois</b>	Avec la hausse des températures attendue et l'humidité actuelle la maladie pourrait se développer assez rapidement. Risque <b>moyen</b>
<b>Ravageurs</b>	Aucun signalement de ravageur cette semaine Les conditions climatiques actuelles (vent ; pluie ; fraîcheur) ne sont pas favorables à l'activité des ravageurs.

#### Lin (p. 9)

<b>Stade</b>	Stades observés pour le lin d'hiver : E5 à F5 Stades observés pour le lin de printemps : B9 à D4
<b>Risque septoriose sur lin d'hiver</b>	Le risque est <b>faible</b> à <b>fort</b> . Surveiller l'apparition des symptômes.
<b>Risque thrips sur lin hiver</b>	Risque <b>faible</b> .
<b>Risque ravageur lin de printemps</b>	Fin du risque pour les altises. Risque <b>faible</b> pour les thrips. Maintenir la surveillance.

#### Zoom sur ...les maladies de fin de cycle sur orge (p. 10)

#### Flash sur le lupin (p. 12)

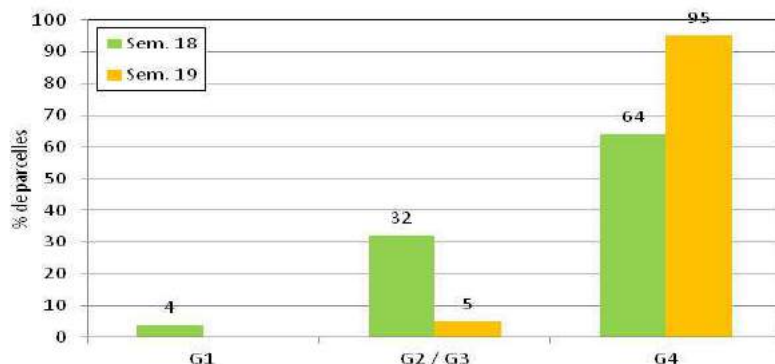
## COLZA

21 parcelles suivies cette semaine (Côtes d'Armor : 5, Finistère : 8, Ille-et-Vilaine : 6, Morbihan : 2).

### Stades

Les parcelles du réseau sont comprises entre les stades « G3 (les 10 premières siliques ont une longueur supérieure à 4 cm) » et « G4 (les 10 premières siliques sont bosselées) ».

Le stade majoritaire est « G4 (les dix premières siliques bosselées) ».



### Maladies

Les parcelles du réseau sont toujours saines.

Les maladies de fin de cycle sont jusqu'à maintenant relativement discrètes dans les parcelles du réseau.

Les quelques cas observés dans les parcelles sont les suivants :

- **Pseudocercospora** : 1 parcelle touchée située à Fouesnant (29) avec 10% de plantes atteintes.
- **Mycopsharella** : 2 parcelles touchées avec en moyenne 5% des plantes touchées situées à St Malo de Phily (35) et Questembert (56).
- **Cylindrosporiose** : 3 parcelles touchées situées à St Nicolas du Pelem (22), Plouguerneau (29) et Illifaut (22) avec en moyenne 17% de plantes atteintes.
- **Sclérotinia** : 2 parcelles touchées situées à Plouguerneau (29) et Quinténic avec en moyenne 13% de plantes atteintes.

### Ravageurs

#### Charançons des siliques : **Risque faible**

Légère évolution du nombre de charançons piégés mais présence toujours peu soutenue sur les plants :

Des charançons continuent d'être piégés : ils ont été notés dans 5 cuvettes (sur 14 relevées) avec en moyenne 9 ch./cuvette.

Sur les 19 parcelles observées, des charançons ont été observés dans 5 parcelles avec en moyenne 0.06 individu par plante.

**Le seuil de nuisibilité n'a atteint dans aucune parcelle.** Les charançons ont été observés dans les mêmes parcelles que la semaine dernière : Fouesnant (29) (0.05 ch./pl.), Plourin Les Morlaix (29) (0.05 ch./pl.), St Nicolas du Pelem (22) (0.05 ch./pl.), Yvignac La Tour (22) (0.05 ch./pl) et Plonevez du Faou (29) (0.1 ch./pl).

Dans une parcelle située à Cast (29), beaucoup de charançons de siliques (146) ont été piégés. Mais, aucun individu n'a été observé sur les plantes.

**Fin de la période de sensibilité :**

Selon Expert (modèle de prévision consultable sur le site internet de Terres Inovia), les conditions climatiques annoncées pour les prochains jours sont modérément favorables à l'activité des charançons des siliques. Surveiller les parcelles encore dans la période de sensibilité.

Risque **faible**.

**Période d'observation :** Formation des premières siliques (G2) aux 10 premières siliques bosselées (G4).

**Seuil indicatif de risque :** Plus d'un charançon sur 2 plantes à l'intérieur des parcelles.

#### Pucerons cendrés : **Risque faible**

Très discrets pour le moment :

Des pucerons n'ont été observés que sur une seule parcelle située à Plonevez du Faou (29) avec 0.15 colonies/m<sup>2</sup>. Le seuil de nuisibilité n'a pas été atteint.

**Fin de la période de sensibilité :**

Les parcelles du réseau sont en fin de la période de sensibilité. Des auxiliaires sont également notés dans les parcelles. Ils permettent de réguler les populations de pucerons.

Risque **faible**.

**Période d'observation :** Reprise de végétation aux 10 premières siliques bosselées (G4).

**Seuil indicatif de risque :** 2 colonies par m<sup>2</sup>.

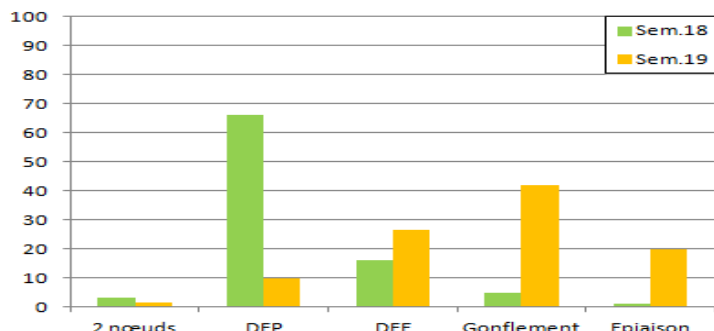
## BLE

80 parcelles suivies cette semaine : Côtes d'Armor : 37, Finistère : 14, Ille-et-Vilaine : 17, Morbihan : 12.

### Stades

Les parcelles du réseau sont comprises entre les stades « 2 nœuds » (1 parcelle située sur la commune de Lanrivoaré (29) semée le 01/12/16) et « épiaison complète » (4 parcelles semées entre le 26 et le 30 novembre 2016).

Le stade majoritaire est « Gonflement » pour 42% des parcelles observées.



Répartition en % des parcelles de blés observées selon leur stade

### Maladies

## Septoriose : Risque fort pour les parcelles non traitées - La maladie évolue peu mais devrait progresser avec les pluies et la hausse des températures attendues

Les précipitations enregistrées la semaine précédente vont entraîner le développement de la maladie vers les étages foliaires supérieurs. La hausse des températures et les pluies attendues dans les jours à venir devraient également favoriser son développement.

Tableau récapitulatif des fréquences et des intensités d'attaques de septoriose en fonction des stades du blé dans les parcelles traitées

Feuilles	% parcelles touchées (43 parcelles)	% de feuilles touchées dans les parcelles attaquées	% de surface foliaire touchée dans les parcelles attaquées
		DFE et +	DFE et +
F2	29	23	7
F3	75	35	12
F4	89	62	26

Tableau récapitulatif des fréquences et des intensités d'attaques de septoriose dans des témoins non traités

Feuilles	% parcelles touchées (12 parcelles)	% de feuilles touchées dans les parcelles attaquées	% de surface foliaire touchée dans les parcelles attaquées
		DFE et +	DFE et +
F2	25	25	12
F3	91	50	9
F4	100	69	23

**Période d'observation :** A partir du stade « 2 nœuds »

**Seuil indicatif de risque :**

A dernière feuille pointante :

- Pour les variétés sensibles : si plus de 20% des F3 observées présentent des symptômes
- Pour les variétés peu sensibles : si plus de 50% des F3 observées présentent des symptômes.

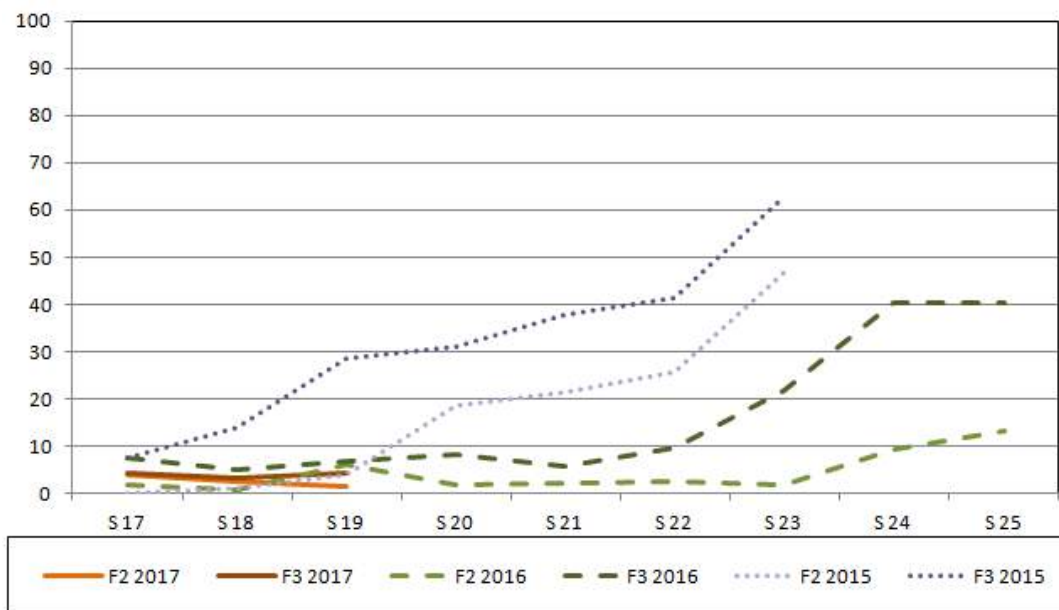
## Rouille jaune : surveiller les parcelles non traitées

Plusieurs cas ont été signalés dans le réseau : 21 parcelles sont concernées. La rouille jaune a été notée en faible présence sur 7 parcelles. Les variétés concernées sont Fluor, Barok, Lyrik et Armada. Des foyers ont été observés dans 14 parcelles du réseau. Les variétés concernées sont Grapeli, Fluor, Rubisko, Ephoros, Fructidor et Sorrial.

**Période d'observation :** A partir du stade « Epi 1 cm »

**Seuil indicatif de risque :**

- A partir du stade « Epi 1 cm » : Présence uniquement de foyers actifs (pustules pulvérulentes).
- A partir du stade « 1 nœud » : traitement dès la présence des premières pustules

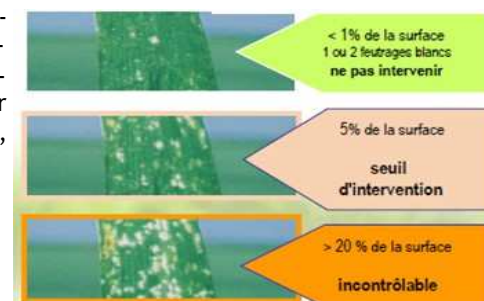


Evolution de la quantité de septoriose sur blé tendre dans les parcelles attaquées (Fréquence de feuilles touchées X intensité sur les feuilles du moment).

## Oïdium : risque **faible** (variétés PS) à **moyen / fort** (variétés S) — pression stable depuis la semaine dernière

Cette semaine de l'oïdium a été observé sur 58% des parcelles du réseau. Il est régulièrement observé sur le bas des tiges. Les variétés concernées depuis le début de campagne sont Accroc, Arezzo, Armada, Atlass, Barok, Cellule, Chevron, Descartes, Diamento, Fluor, Fructidor, Grapeli, Rubisko, Sorrial et Vyckor. Une attention particulière doit être assurée vis-à-vis de cette maladie sur les parcelles semées avec une variété sensible (Bergamo, Descartes, Fluor, Grapeli, Hystar, Lyrik, Nemo, Oregrain, RGT Venezia, Vyckor,...).

Feuilles	% de parcelles touchées (57 parcelles)	% de feuilles touchées dans les parcelles attaquées
F2	5	10
F3	26	25
F4	37	24



Seuils indicatifs de risque  
Source: Arvalis

La pression oïdium est stable. Dans les secteurs où de fortes précipitations ont été enregistrées le mycélium a été lessivé, et, là où les pluies ont été plus modérées, le mycélium a légèrement évolué.

Le risque est **faible** sur les variétés tolérantes et **moyen à fort** sur variétés sensibles.

Les attaques étant superficielles, les pertes de rendement sont généralement limitées, et n'excèdent pas 5 à 10 % en cas de fortes attaques sur les feuilles. En revanche, les conséquences sont beaucoup plus graves lorsque l'épi est atteint.

**Période d'observation** : A partir du stade « Epi à 1 cm ».

**Seuil indicatif de risque** :

- Variétés sensibles : si plus de 20% des F3, F2 ou F1 déployées sont atteintes (feutrage blanc couvrant 5% de la surface)
- Variétés tolérantes : si plus de 50% des F3, F2 ou F1 déployées sont atteintes (feutrage blanc couvrant 5% de la surface)

Si l'oïdium n'est présent uniquement qu'à la base des tiges ou s'il couvre moins de 1% de la surface foliaire (1 ou 2 feutrages blancs), le risque est faible.

## Autres signalements

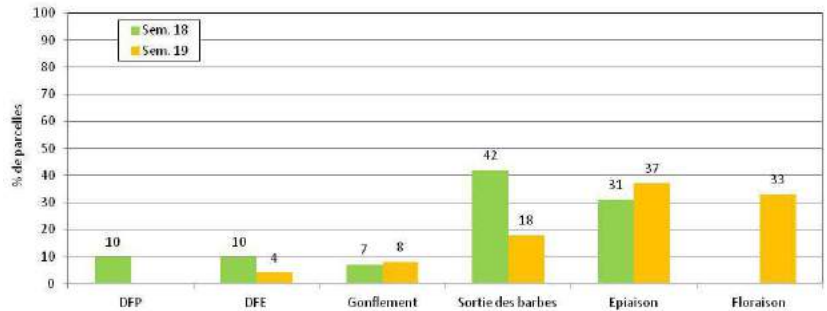
- Des pustules de **rouille brune** ont été signalées dans 7 parcelles situées en Côtes d'Armor, Morbihan et Ille et Vilaine. Les variétés concernées sont Cellule, Chevron, Grapeli, Vyckor et Sorrial. Les feuilles basses sont touchées.
- Des pucerons sur feuilles ont été signalés dans 11 parcelles. A ce stade, ils ne sont pas nuisibles. Des auxiliaires sont aussi observés.

## ORGE D'HIVER

27 parcelles suivies (Côtes d'Armor : 6, Finistère : 11, Ille-et-Vilaine : 5, Morbihan : 5).

### Stades

Les parcelles du réseau sont comprises entre les stades « dernière feuille étalée (DFE) » et « floraison ».  
Le stade majoritaire est à « épiaison » pour 37% des parcelles observées.



### Maladies

**Attention : Ne pas confondre la présence de taches brunes avec de l'helminthosporiose.**

Plusieurs causes sont possibles :

- Marquage lié à des applications de fongicides précédentes : un seul étage foliaire est généralement touché.
- Hypersensibilité à l'oïdium : réaction d'autodéfense de la plante qui détruit les cellules entourant le pathogène.
- Helminthosporiose précoce : La forme des taches d'helminthosporiose peut ensuite évoluer vers des formes en réseau.

Pour savoir si ces « taches brunes » résultent d'une réaction de la plante à l'oïdium (hyper sensibilité) ou si ce sont des symptômes précoces d'helminthosporiose :

- Mettre les feuilles en chambre humide 1 à 2 jours. Une simple bouteille plastique avec un peu d'eau ou papier absorbant humide peut servir de chambre humide.
- Observer la présence éventuelle de filaments d'oïdium ou l'évolution vers des taches d'helminthosporiose plus classiques.

### Helminthosporiose : évolution de la maladie sur les feuilles basses

Cette maladie a été observée sur 21 parcelles du réseau (78% des parcelles suivies).

Depuis les derniers relevés, la maladie a surtout évolué sur les feuilles basses (F3 et F4) à la faveur des conditions climatiques de ces dernières semaines (fréquentes averses et vent).

Les variétés concernées sont Augusta, Etincel, Glacier, Goody, Kws Cassia, Kws Tonic, Platine, Sy Boogy, Tektoo et Touareg.

Les conditions climatiques annoncées pour les prochains jours (alternance temps sec et précipitations / vent) sont favorables à la progression de la maladie sur les étages foliaires supérieurs.

Risque **moyen à fort**.

Etage foliaire	Nb parcelles touchées	Fréquence de plantes touchées (en %)
F2	10 (43%)	20
F3	21 (84%)	47
F4	17 (81%)	60

**Période d'observation :** A partir du stade « 1 nœud ».

**Seuil indicatif de risque :**

- Variétés sensibles : plus de 10% des F1, F2 et F3 atteintes
- Variétés tolérantes : plus de 25% F1, F2 et F3 atteintes

### Oïdium : aucune évolution de la maladie

L'oïdium a été observé sur 5 parcelles (19% des parcelles). La maladie s'est stabilisée sur les feuilles basses (F3 et F4) et n'a pas évolué sur les derniers étages foliaires.

Les variétés touchées sont les suivantes : Etincel, Kws Cassia et Glacier.

Les fréquentes averses de ces derniers jours ont empêché la dissémination de la maladie en lessivant le mycélium à la surface des feuilles. Les conditions climatiques annoncées pour les prochains jours restent moyennement favorables au développement de l'oïdium.

Risque **faible à moyen**.

Etage foliaire	Nb parcelles touchées	Fréquence de plantes touchées (en %)
F3	5 (23%)	30
F4	5 (28%)	31

**Période d'observation :** A partir du stade « Epi 1 cm ».

**Seuil indicatif de risque :**

- Variétés sensibles : plus de 20% des feuilles atteintes
- Variétés tolérantes : plus de 50% des feuilles atteintes

### ***Rouille naine : développement à surveiller***

La rouille a été observée sur 3 parcelles (11% des parcelles suivies cette semaine) avec en moyenne 23% des plantes touchées. Ce sont essentiellement les feuilles basses (F3 et F4) qui sont touchées.

Hors réseau, une parcelle a été signalée sur Bagger Pican (35) avec des pustules présentes sur F2.

Les variétés touchées sont Etincel et Kws Cassia.

Risque **faible** pour le moment, pouvant évoluer à la faveur des dernières pluies.



Source : Arvalis

### ***Rhynchosporiose : aucune évolution***

Cette maladie a été signalée dans 6 parcelles (22% des parcelles suivies) avec en moyenne 22% des plantes touchées.

Les variétés concernées sont Augusta, Sy Boogy, California, Tektoo et Platine.

Risque **faible** pour le moment, pouvant évoluer à la faveur des dernières pluies.

Période d'observation : A partir du stade « 1 nœud ».

Seuil indicatif de risque :

- Variétés sensibles : plus de 10% des F1, F2 et F3 atteintes par la rhynchosporiose
- Variétés tolérantes : plus de 25% F1, F2 et F3 atteintes par la rhynchosporiose

### ***Autres signalements***

Cette semaine, la **ramulariose** a été signalée sur une seule parcelle située à Plourin Les Morlaix (variété : Touareg) avec des symptômes uniquement sur les F4.

Des pucerons ont été observés dans 6 parcelles situées à Questembert (56), Ploudaniel (29), Quinténic (22), Yffiniac (22) et Plouvorn (29) avec en moyenne 23% des plantes touchées.

La présence de pucerons sur feuilles est sans conséquence, et ne justifie pas de traitement spécifique. Sur orge, les attaques de pucerons sur épis sont exceptionnelles.

## FEVEROLE

Féverole d'hiver : 5 parcelles suivies cette semaine (Finistère : 1, Ille-et-Vilaine : 2, Morbihan : 1, Vendée : 1).  
Féverole de printemps : 7 parcelles suivies cette semaine (Finistère : 5, Ille-et-Vilaine : 1, Morbihan : 1)

### *Stades*

Féverole d'hiver : « Pleine floraison » à « JG2 ».  
Féverole de printemps : stade « 6 feuilles » à « début floraison ».

### *Féverole d'hiver*

#### ***Botrytis : peu d'évolution de la maladie***

Cette maladie a été observée sur 2 parcelles avec 6% des feuilles basses touchées. Cette maladie reste, pour le moment, cantonnée aux feuilles basses et de faible intensité.

Les conditions climatiques annoncées pour les prochains jours sont moyennement favorables à la progression de la maladie sur les étages foliaires supérieurs. Surveiller son évolution.

Risque **faible** à **moyen** selon les parcelles.

Période d'observation : de « 6 feuilles » à « fin stade limite d'avortement ».

Seuil indicatif de risque : dès l'apparition des premiers symptômes (surveiller l'évolution).

#### ***Ascochytose : conditions climatiques favorables***

Un signalement fait cette semaine sur une parcelle avec 5% des plantes touchées.

Les conditions climatiques actuelles (fréquentes averses et températures douces) sont favorables au développement de cette maladie. Surveiller l'apparition de la maladie.

Risque **faible**.

Période d'observation : « 6 feuilles » à « fin du stade limite d'avortement ».

Seuil indicatif de risque : dès l'apparition des premiers symptômes.

#### ***Puceron noir : absent des parcelles***

Aucun signalement fait cette semaine.

Les conditions climatiques actuelles (fréquentes averses) sont moyennement favorables au développement des pucerons.

Maintenir une surveillance dans les parcelles.

Risque **faible**.

Période d'observation : « boutons floraux » à « fin floraison + 10 jours ».

Seuil indicatif de risque : si plus de 10% des tiges sont porteuses d'un manchon.

#### ***Bruche de la fève : surveiller vos parcelles***

Une seule parcelle cette semaine est au stade de sensibilité. Mais, pour le moment, les conditions climatiques ne sont pas favorables à son activité. A partir du stade 'JG2' et lorsque les températures maximales journalières sont supérieures ou égales à 20°C pendant au moins 2 jours consécutifs, les bruches sont alors actives.

Les conditions climatiques actuelles (fréquentes averses et faibles températures) sont défavorables à son activité.

Maintenir une surveillance dans les parcelles.

Risque **faible**.

Période d'observation : « jeunes gousses (JG2) » à « fin floraison + 7 jours ».

### *Féverole de printemps*

#### ***Sitones : fin de la période de risque***

Des symptômes ont été signalés sur une parcelle (plus de 10 morsures par feuille) mais en dehors du stade de sensibilité.

Risque **faible**.

Période d'observation : de « levée » à « 6 feuilles ».

Seuil indicatif de risque : lorsque toutes les feuilles portent des encoches.

#### ***Maladies : aucun signalement***

Aucun signalement pour le moment.

## POIS PROTÉAGINEUX

Pois protéagineux d'hiver : 0 parcelle.

Pois protéagineux de printemps : 1 parcelle suivie cette semaine (Bretagne : 1, Pays de la Loire : 0).

### Stades

Pois de printemps : une parcelles au stade : « 7 feuilles »

Pois d'hiver : -

### Pois d'hiver

#### ***Ascochytose : conditions climatiques favorables***

Avec la hausse des températures attendue et l'humidité actuelle la maladie pourrait se développer assez rapidement.

Risque **moyen**

Période d'observation : 6 feuilles à FSLA.

Seuil indicatif de risque : Apparition des premiers symptômes (taches noires au niveau du collet ou sur les feuilles).

#### ***Pucerons : risque faible***

Les conditions climatiques actuelles (vent, pluie, fraîcheur) ne sont pas favorables à l'activité de ce ravageur.

**Méthode d'observation** : faites tomber les pucerons en secouant les tiges au dessus d'une feuille blanche afin de les dénombrer.

Période d'observation : 10 feuilles à FSLA.

Seuil indicatif d'intervention : 10 pucerons par plante. (avant le début floraison).

### Pois de printemps

#### ***Sitones : fin de la période de sensibilité.***

Cette semaine, une parcelle située à Bignan (56) présente en moyenne 5 encoches par feuille au stade 7 feuilles. Les conditions climatiques actuelles (vent, pluie, fraîcheur) ne sont pas favorables à l'activité de ce ravageur.

Période d'observation : de la levée au stade 6 feuilles.

Seuil indicatif de risque : 5 à 10 encoches sur les premières feuilles.

#### ***Thrips : pas de signalement / fin de la période de sensibilité.***

Aucun signalement.

Les conditions climatiques actuelles (vent, pluie, fraîcheur) ne sont pas favorables à l'activité de ce ravageur.

Risque **faible**

Période d'observation : de la levée au stade 6 feuilles.

Seuil indicatif de risque : 1 thrips / plante.

#### ***Ascochytose du pois : pas de signalement / conditions climatiques favorables***

Aucun signalement cette semaine.

Surveiller les parcelles à partir du stade « 9 feuilles ».

Avec la hausse des températures attendue et l'humidité actuelle la maladie pourrait se développer assez rapidement.

Risque **moyen**

Période d'observation : 9 feuilles à FSLA.

Seuil indicatif de risque : si présence de symptômes.



## LIN D'HIVER

6 parcelles suivies (Bretagne: 1, Centre-Val de Loire : 2 (dont 1 hors réseau), Pays de la Loire : 2 (dont 1 hors réseau), Poitou-Charentes : 1).

### *Stade phénologique et état des cultures*

Cette semaine, les lins d'hiver vont du stade E5 (= allongement des pédoncules floraux, apparition du corymbe) au stade F5 (= pleine floraison). L'entrée en floraison paraît tarder un peu dans certaines parcelles. Les températures fraîches et le manque d'eau peuvent être la cause d'une entrée en floraison timide, non franche. Cette semaine, cependant, dans les parcelles du réseau la floraison semble bien engagée.

### *Analyse du risque septoriose*

L'ensemble des parcelles du réseau sont cette semaine dans la période de risque vis-à-vis de la septoriose. Le retour des pluies est favorable à l'évolution de la maladie.

Pour les parcelles, non protégées pour le moment, aux stades E5 à F5 signalant les premiers symptômes de septoriose entrant en phase de sensibilité, le risque est **moyen à fort**.

Pour les parcelles, non protégées pour le moment, aux stades E5 à F5 ne signalant pas de symptômes, le retour des pluies constitue un risque vis-à-vis de la dynamique de la maladie. Le risque est **moyen**.

Pour les parcelles ne signalant aucun symptôme de septoriose et qui n'ont pas encore atteint le stade de sensibilité (à partir du stade E5), le risque reste **faible** pour l'instant. **Surveiller l'apparition des premiers symptômes.**

### *Analyse du risque thrips*

Aucun signalement dans les parcelles du réseau cette semaine. Les signalements dans les parcelles du réseau font état d'un risque **faible**.

## LIN DE PRINTEMPS

3 parcelles suivies (Centre-Val de Loire : 2, Poitou-Charentes : 1).

### *Stade phénologique et état des cultures*

Cette semaine 3 parcelles ont fait l'objet d'une collecte d'information sur le lin de printemps. Les parcelles localisées dans l'Eure et Loire (28), semées autour du 18 mars sont aux stades B9 (= 7 cm) et D1 (= 10 cm). La parcelle localisée dans les Deux Sèvres (79) semée plus précocement fin février est au stade D4 (= 40 cm).

### *Analyse du risque altises*

Fin du risque vis-à-vis de ce ravageur pour une grande majorité des parcelles. L'ensemble des parcelles du réseau sont sorties des stades de sensibilité.

### *Analyse du risque thrips*

La surveillance des thrips doit commencer sur les lins de printemps. La parcelle du réseau localisée dans les Deux Sèvres (79) signale la **présence du ravageur** avec 1 à 4 thrips en moyenne par balayage. Le seuil de nuisibilité n'est pas atteint dans cette parcelle. Les signalements dans les parcelles du réseau font état d'un risque **faible** pour l'instant, **mais la vigilance doit être accrue.**

## ZOOM SUR ...sur les maladies de fin de cycle sur orge

Des confusions des symptômes visuels peuvent être observées en fin de cycle sur orge entre l'helminthosporiose et la ramulariose mais également des taches d'origine physiologique (stress climatique) localisées en haut des plantes (grillures).

### *Helminthosporiose*

#### **Description :**

Les symptômes sont présents sous des formes diverses (symptômes en réseau et linéaire ou symptômes en tache ovale) mais toujours avec un gradient d'intensité du bas vers le haut.

Les symptômes les plus connus sont les symptômes sous forme linéaire. Les taches sont observables sur les deux faces (sans différence de couleur) et peuvent être entourées d'un halo jaune, caractéristique de cette maladie. Ces symptômes apparaissent en fin de montaison.

#### **Conditions favorables à son développement :**

Des températures chaudes (15 – 20 °C) permettent une bonne implantation de la maladie. La pluie permet de disséminer les spores.

La progression de la maladie des feuilles du bas vers le haut se fait grâce aux pluies et au vent.



Source : Arvalis

#### **Dégâts :**

Les plantes sont chétives, l'épiaison se fait mal. L'échaudage peut être important. La nuisibilité est forte. Elle est de l'ordre de 10 à 20 quintaux.

#### **Mesures prophylactiques :**

- Variété : choisir une variété peu sensible.
- Date des semis : éviter les semis précoces qui favorisent les attaques.
- Travail du sol : enfouir les résidus.

### *Ramulariose*

#### **Description :**

Cette maladie apparaît sur les derniers étages foliaires, principalement au moment de l'épiaison.

Les symptômes se présentent sous forme de petites taches brunes rectangulaires, entourées d'un halo chlorotique et alignées le long des nervures. Les symptômes traversent la feuille et sont identiques de part et d'autre.

Un signe caractéristique de cette maladie est la présence d'un feutrage blanc sur la face inférieure des feuilles visible à la loupe. Ce feutrage est observable à la maturité de la culture mais aussi après incubation des feuilles dans une chambre humide.

Cette maladie accélère la sénescence des plantes.



Source : Arvalis

#### **Conditions favorables à son développement :**

Le développement de cette maladie est favorisé par de fortes amplitudes thermiques entre le jour et la nuit, des températures élevées (supérieures à 20°C) et une forte hygrométrie. Des rosées peuvent également suffire à assurer son développement. Les périodes humides fin mai / début juin sont associées à des attaques importantes.

#### **Dégâts :**

La nuisibilité est faible. Elle est de l'ordre de 5 quintaux.

#### **Mesures prophylactiques :**

- Variété : choisir une variété peu sensible.
- Travail du sol : éliminer les résidus de paille d'orge.

### Grillures

#### Description :

Les grillures sont des symptômes non parasitaires dus à un stress abiotique. Elles se caractérisent par de grandes zones brunes violacées avec une multitude de ponctuations brunes réparties uniformément sur la partie des feuilles exposées à la lumière. L'autre face est en général indemne de symptômes.

L'intensité des symptômes augmente après la floraison en lien avec la présence de pollen sur les feuilles. Ces symptômes sont appelées alors grillures polliniques.

#### Conditions favorables à son développement :

Ces symptômes sont favorisés par une alternance de périodes de faible puis fort rayonnement.

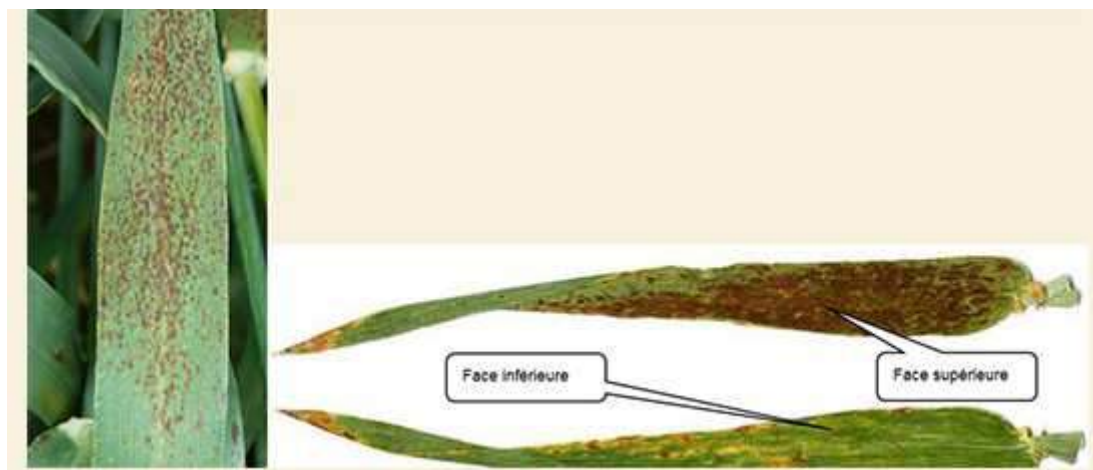
Un excès de rayonnement, la présence massive de pollen germé sur les feuilles supérieures, la présence d'humidité et une sensibilité variétale sont propices à la maladie.

#### Dégâts :

La nuisibilité est moyenne. Elle est de l'ordre de 10 à 15 quintaux.

#### Mesures prophylactiques :

- Variété : choisir une variété peu sensible.



Source : Arvalis

## Flash sur le lupin

### *Mouches des semis*

Des dégâts occasionnés par la mouche des semis ont été signalés dans plusieurs parcelles en Bretagne.

#### Dégâts :

Les attaques sont observées juste après la levée.

Les larves s'alimentent des végétaux en décomposition puis des jeunes plantules, creusant des galeries dans le pivot ce qui entraîne un dépérissement de la plante.

#### Mesures prophylactiques :

- Travail du sol : labourer 3 à 4 semaines avant semis pour enfouir les résidus de récolte.



Source : CRAB



Source : CRAB



Source : CRAB

L'ensemble des observations contenues dans ce bulletin a été réalisé par les partenaires suivants :

Agrial, Agriculteurs, Agritex Bocage, Arvalis-Institut du Végétal, BCEL Ouest, CA 22, CA 29, CA 35, CA 56, CECAB, CFPPA de Caulnes, Coop de Broons, Coopérative Garun - La Paysanne, Coopérative Le Gouessant, Corre Appro, CRAB, Ets Moisdon, Even Agri, Fdceta 35, Fredon Bretagne, Gaudiche SA, Gruel Fayer, Hautbois SA, Lycée de Bréhoulou.

BSV lin rédigé par Terres Inovia à partir des observations réalisées cette semaine par : CA 36, CA 28, CA 44, CA 45, Bellanné SA et Terres Inovia

**Direction de Publication**  
Chambre Régionale d'Agriculture de Bretagne  
ZAC Atalante Champeaux 35 042 RENNES  
Contact : Louis LE ROUX  
Animateur inter-filières  
Tél : 02 98 88 97 71

**Rédigé par :**  
FREDON Bretagne  
5, Rue A. de St Exupéry  
35235 THORIGNE FOUILLARD  
Contact : Anthony GERARD / Nathalie SAULAIS  
Animateurs Grandes Cultures  
Tél : 02 23 21 21 17

**Pour la partie lin oléagineux :**  
Rédacteur : Nina RABOURDIN – Terres Inovia  
Suppléant : Guy ARJAURE – Terres Inovia

**Comité de Relecture :**  
Arvalis-Institut du Végétal, Chambres d'Agriculture de Bretagne, Coop de France Ouest, Réseau AA pour Négoce Ouest, DRAAF-SRAL, Terres Inovia

*Action pilotée par le ministère chargé de l'agriculture, avec l'appui financier de l'Office national de l'eau et des milieux aquatiques, par les crédits issus de la redevance pour pollutions diffuses attribués au financement du plan Eco-phyto*

*Ce bulletin est produit à partir d'observations ponctuelles. S'il donne une tendance de la situation sanitaire régionale, celle-ci ne peut être transposée telle quelle à la parcelle. La Chambre Régionale d'Agriculture dégage toute responsabilité quant aux décisions prises par les agriculteurs pour la protection de leurs cultures et les invite à prendre ces décisions sur la base d'observations réalisées eux-mêmes dans leurs cultures et/ou sur les préconisations de bulletins techniques.*