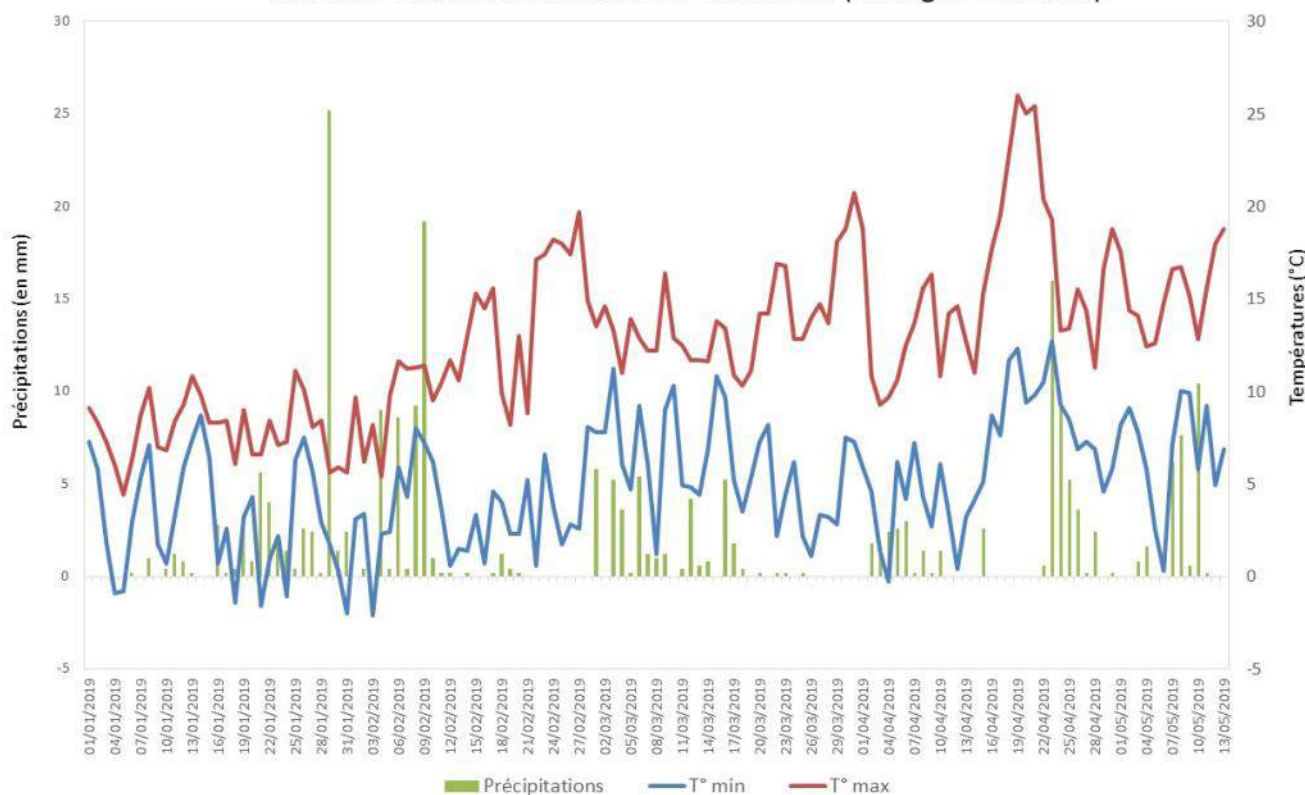


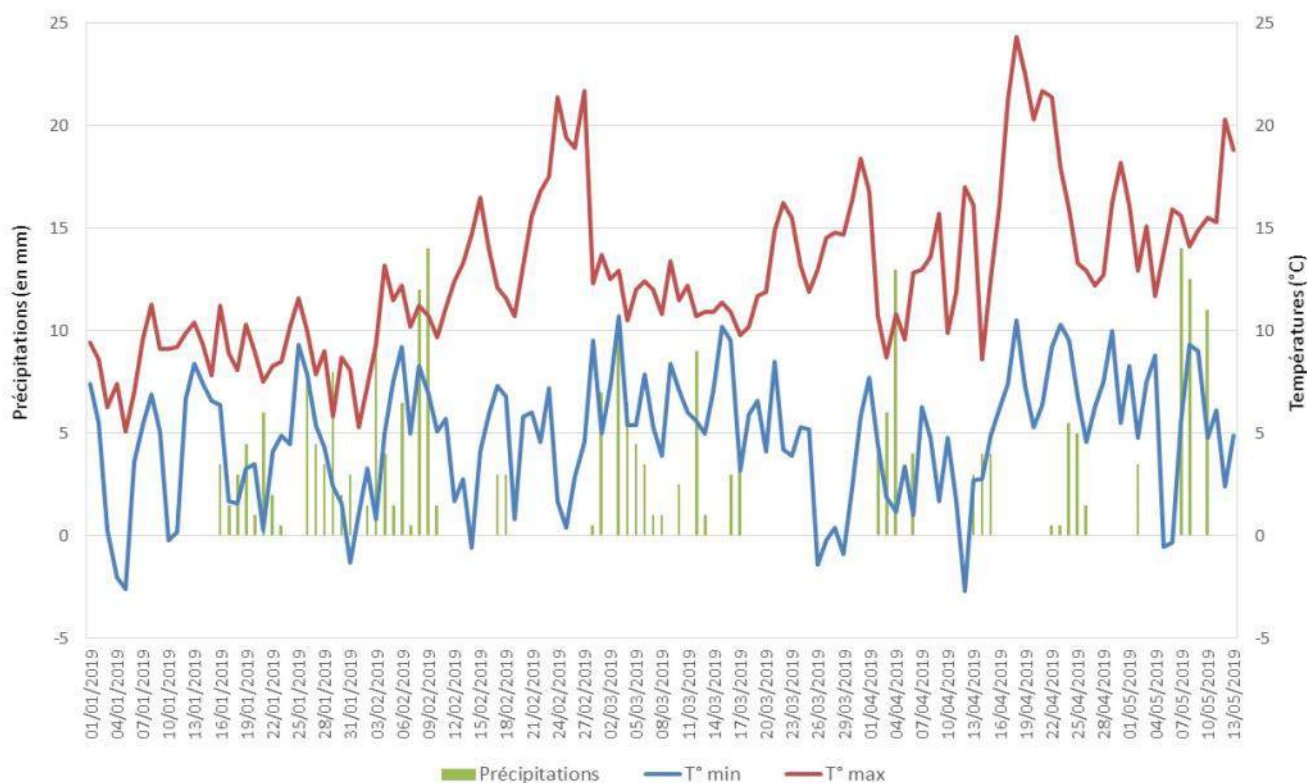
En Bref

Fin des observations sur les parcelles.		
Colza	Mycosphaerella	Conditions climatiques favorables. Surveillance accrue sur les parcelles avec présence de symptômes sur les jeunes feuilles et les siliques. Risque moyen à fort (si symptômes déjà signalés dans les parcelles).
	Maladies de fin de cycle	Surveillance de l'évolution des symptômes vers les étages foliaires supérieurs et les siliques.
	Charançon siliques	Fin de période de sensibilité.
	Puceron cendré du chou	Fin de période de sensibilité.
Blé	Septoriose	Conditions climatiques moyennement favorables pour les prochains jours. Risque moyen pour les variétés peu sensibles (pour des parcelles non encore protégées). Risque fort pour les variétés sensibles (pour des parcelles non encore protégées).
	Rouille	Conditions climatiques défavorables à son développement.
	Rouille brune	Conditions climatiques favorables à son développement. Vigilance sur les variétés sensibles. Risque moyen pour les variétés sensibles et faible pour les autres variétés.
	Oïdium	Conditions climatiques annoncées moyennement favorables à son développement. Risque moyen pour les variétés sensibles et faible pour les autres variétés.
Fin des observations sur les parcelles.		
Orge	Helminthosporiose	Conditions climatiques annoncées pour les prochains jours favorables à leur développement. Vigilance sur les variétés sensibles. Risque moyen pour les variétés peu sensibles (pour des parcelles non encore protégées). Risque fort pour les variétés sensibles.
	Oïdium	Fin de la période de sensibilité.
	Rouille naine	Fin de la période de sensibilité.
	Rhynchosporiose	Fin de la période de sensibilité.
Lin oléagineux	Septoriose	Aucune évolution des symptômes depuis les derniers relevés pour le lin d'hiver. Aucun symptôme noté dans les lins de printemps
	Altises	Fin du risque pour les lins de printemps.
	Thrips	● Conditions climatiques à venir défavorables.

Données météo sur la station de Rennes 35 (Thorigné-Fouillard)



Données météo sur la station de Brest 29 (Trémaouézan)



Représentations graphiques indiquant la pluviométrie journalière (histogramme), les températures minimales (courbe bleue) et les températures maximales (courbe rouge) entre le 1er janvier et le 13 mai 2019 pour les villes de Rennes (35) et de Brest (29).

Source : Demeter

COLZA

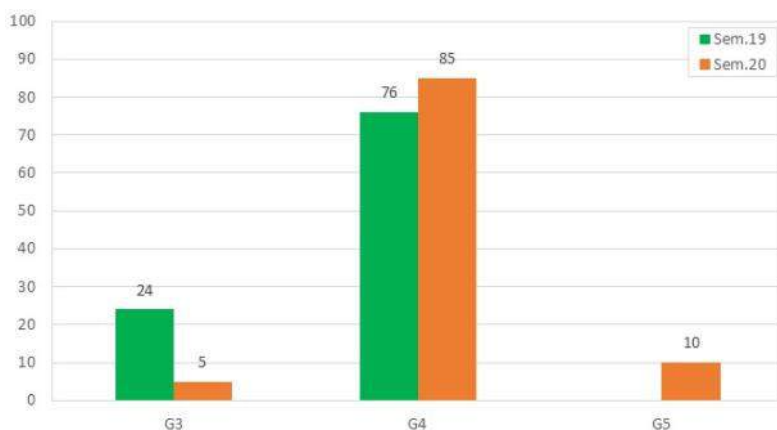
20 parcelles suivies cette semaine (Côtes d'Armor : 5, Finistère : 3, Ille-et-Vilaine : 4, Morbihan : 8).

Stades

Stade majoritaire : G4 (les 10 premières siliques sont bosselées).

Stade minimum : G3 (les 10 premières siliques ont une longueur supérieure à 4 cm).

Stade maximum : G5 (graines colorées).



Répartition des parcelles suivies selon leur stade

Ravageurs

Charançon des siliques

Observations issues des parcelles du réseau :

Résultat des piégeages : 154 charançons ont été piégés dans 7 parcelles sur l'ensemble de la Bretagne.

Observation sur plantes : Des charançons sur les plantes ont été observés dans une seule parcelle (sur 14 observées) avec 0.1 individu observé par plante.

Aucun dépassement de seuil indicatif de risque n'a été constaté cette semaine.

Période et seuil indicatif de risque :

G2 (formation des premières siliques) à G4 (10 premières siliques bosselées).

Plus d'un charançon sur 2 plantes à l'intérieur des parcelles.

Analyse de risque :

Fin de période sensibilité.

Pucerons cendrés du chou

Observations issues des parcelles du réseau :

Observation sur plantes : Des pucerons ont été observés en bordure de parcelles dans quatre parcelles sur 15 observées. Il a été noté 0.2 colonie par m². Le seuil de risque n'a pas été atteint.

Il est vu, en parallèle, dans les parcelles des auxiliaires (syrphes, parasitoïdes) en activité.

Période et seuil indicatif de risque :

Reprise de la végétation à G4 (10 premières siliques bosselées).

2 colonies par m².

Analyse de risque :

Les parcelles sont en fin de période de sensibilité vis-à-vis de ce ravageur.

Colonie de pucerons cendrés et présence de larves de syrphes



Source : Philippe LANNUZEL
Chambre d'Agriculture de Bretagne

Maladies

Mycosphaerella

Observations issues des parcelles du réseau :

1 parcelle, située dans le Finistère (St Urbain) présente des symptômes sur feuilles (85% des plantes touchées) et tiges (50% touchées).

Hors réseau, des attaques significatives sont également signalées.

Symptômes :

Sur feuilles : ce sont des taches circulaires aux contours bien délimités. Un halo jaune est présent autour des taches avec des anneaux concentriques (petits grains noirs en cercle) à l'intérieur.

Sur les siliques : ce sont des taches grisâtres ponctuées de très petits points noirs. La présence de ces taches provoquent un échaudage, une accélération de maturité et un éclatement des siliques.

Tache de mycosphaerella sur feuille



Source : Terres Inovia

Analyse de risque :

Au vu des conditions climatiques annoncées pour les prochains jours, cette maladie pourrait se développer sur les siliques.

Si la maladie n'est pas présente ou faiblement présente, uniquement sur les vieilles feuilles, le risque est **faible**.

Si la maladie est présente sur les jeunes feuilles ou les siliques, le risque **moyen à fort**.

Pour plus d'informations, vous pouvez consulter le lien suivant :

https://www.terresinovia.fr/-/colza_un_potentiel_tres_heterogene?p_r_p_categoryId=73613&p_r_p_tag=&p_r_p_tags=834828

Autres signalements

Quelques symptômes de maladies foliaires ont été signalés :

- **Sclérotinia** : 1 parcelle présente des symptômes sur 8% des plantes.
- **Cylindrosporiose** : 2 parcelles présentent des symptômes avec en moyenne 5% des plantes touchées.
- **Pseudocercospora** : 1 parcelle signalée avec 2% des plantes touchées.

BLE TENDRE D'HIVER

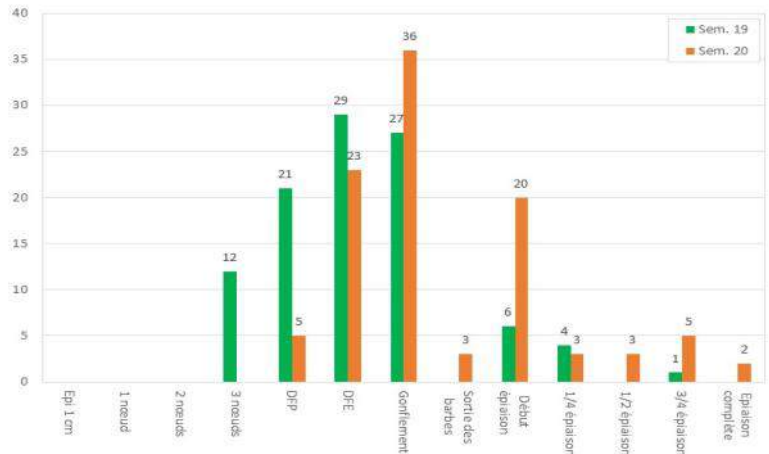
61 parcelles suivies cette semaine (Côtes d'Armor : 16, Finistère : 12, Ille-et-Vilaine : 13, Morbihan : 20).

Stades

Stade majoritaire : gonflement

Stade minimum : dernière feuille pointante

Stade maximum : épiaison complète (pour une parcelle située dans le Morbihan et semée le 24/10/18).



Répartition des parcelles suivies selon leur stade

Maladies

Septoriose

Observations issues des parcelles du réseau sur des zones témoins sans fongicide :

Cette maladie a été observée sur 93% des parcelles suivies cette semaine (59 situations).

Feuilles	% de feuilles touchées dans les parcelles attaquées			% de surface foliaire touchée dans les parcelles attaquées		
	DFP	DFE	Epiaison	DFP	DFE	Epiaison
F1	10		10	10		2
F2	15	48	36	15	4	10
F3	20	82	77	20	13	17

Variété sensible à moyennement sensible : au stade « DFP et + », 18 parcelles non traitées (86% des parcelles) ont atteint ou dépassé le seuil indicatif de risque.

Feuilles	% de feuilles touchées dans les parcelles attaquées			% de surface foliaire touchée dans les parcelles attaquées		
	DFP	DFE	Epiaison	DFP	DFE	Epiaison
F1						
F2	8		14	9		4
F3	48	34	42	18	5	8

Variété peu sensible : au stade « DFP et + », 6 parcelles non traitées (18% des parcelles) ont atteint ou dépassé le seuil indicatif de risque.

Période et seuil indicatif de risque :

- Au stade « dernière feuille pointante » :
 - ⇒ Pour les variétés sensibles et moyennement sensibles (note < 6.5) : si plus de 20% des F3 observées (F2 du moment soit F4 définitive) présentent des symptômes.
 - ⇒ Pour les variétés peu sensibles (note ≥ 6.5) : si plus de 50% des F3 observées présentent des symptômes.

Analyse de risque :

Les conditions climatiques annoncées pour les prochains jours vont être moyennement favorables au développement de la maladie vers les étages foliaires supérieurs.

Il est important d'aller observer ses propres parcelles.

Risque **moyen** pour les variétés peu sensibles et **fort** pour les variétés sensibles.

Rouille jaune

Observations issues des parcelles du réseau sur des zones témoins sans fongicide :

La rouille jaune a été observée dans 9 parcelles cette semaine.

De faibles attaques (1% des plantes touchées) ont été signalées dans 2 parcelles, sur les variétés suivantes : Chevignon et un mélange variétal (Fluor, Fructidor, LG Absalon, RGT Velasko).

Une attaque plus importante (dégâts < à 20% des plantes touchées) a été signalée dans 3 parcelles, sur les variétés : RGT Sacramento et LG Absalon, toutes situées dans les Côtes d'Armor.

Une attaque très importante (dégâts supérieurs à 20% des plantes touchées) a été notée dans 4 parcelles, sur les variétés : Fluor / Grapéli, Chevignon.

Les attaques indiquées sont principalement dans des parcelles localisées dans les Côtes d'Armor et dans le Centre du Morbihan.

Hors réseau, de nombreux cas sont toujours signalés, notamment dans les Côtes d'Armor.

Analyse de risque :

Les conditions climatiques annoncées pour les prochains jours vont être moyennement favorables au développement de la maladie.

Observer ses propres parcelles. Vigilance accrue sur les semis précoces et les variétés sensibles.

Risque **moyen** pour les semis tardifs et **fort** pour les semis précoces et variétés sensibles.

Oïdium

Observations issues des parcelles du réseau sur des zones témoins sans fongicide :

Cette maladie est signalée dans 8 parcelles (sur 49 parcelles suivies cette semaine).

Les variétés touchées sont Cellule, Chevignon, Diamento, Grapeli, Kws Extase, RGT Sacramento.

Une hausse des symptômes a été constatée, notamment sur les variétés sensibles (en moyenne 80% des trois dernières feuilles sont touchées alors que 25% des feuilles sont touchées pour les situations avec des variétés peu sensibles).

4 parcelles avec une variété sensible et une parcelle avec une variété peu sensible ont dépassé le seuil indicatif de risque.

De l'oïdium est toujours noté sur les bas de tiges.

Analyse de risque :

Les conditions climatiques attendues d'ici la fin de la semaine seront moyennement favorables au développement de la maladie.

Vigilance sur les variétés sensibles avec un maintien d'une humidité dans le couvert.

Il est important d'aller observer ses propres parcelles.

Risque **moyen** pour les variétés sensibles et **faible** pour les autres variétés.

Rouille brune

Observations issues des parcelles du réseau sur des zones témoins sans fongicide :

Cette maladie a été observée dans 9 parcelles.

Les variétés touchées sont Arezzo, Cellule, Chevignon, Chevron, Diamento, RGT Sacramento, RGT Césarino et un mélange variétal (Fructidor, Chevignon, RGT Sacramento et Fluor).

En moyenne, les variétés sensibles présentent des pustules sur 30% des F3, 25% des F2 et 23% des F1 et pour les variétés peu sensibles, en moyenne 26% des F3 et 12% des F2 sont touchés.

Période et seuil indicatif de risque :

A partir du stade « 2 nœuds » : risque dès l'apparition de pustules sur l'une des trois dernières feuilles.

Analyse de risque :

Les conditions climatiques annoncées pour les prochains jours (hausse des températures et averses pour la fin de semaine) seront favorables au développement de la maladie.

Vigilance sur les variétés sensibles.

Il est important d'aller observer ses propres parcelles.

Risque **moyen** pour les variétés sensibles et **faible** pour les autres variétés.

Autres signalements

Pucerons sur épis : les premiers pucerons sur épis ont été signalés cette semaine dans 2 parcelles avec en moyenne 8% des épis colonisés. Aucune des deux parcelles n'a atteint le seuil indicatif de risque. En parallèle, des auxiliaires (chrysopes, coccinelles et des pucerons momifiés) ont été vus dans les parcelles. A surveiller. Risque **faible**.

Exemples d'auxiliaires



Larve de coccinelle
Source : Fredon Bretagne



Larve de syrph
Source : Fredon Bretagne

Pucerons sur feuilles : des pucerons ont été observés sur 3 parcelles avec en moyenne 10% de présence sur plante. A ce stade des cultures, les pucerons ne sont pas nuisibles.

Piétin-verse : des symptômes ont été signalés dans 5 parcelles avec des variétés très sensibles (Chevignon, Diamento, Fructidor, RGT Sacramento et Triomph) avec en moyenne 13% des pieds touchés.

Rhizoctone : des symptômes ont été signalés dans 4 parcelles avec en moyenne 10% des pieds touchés.

Fusariose sur épis : des symptômes ont été signalés dans 2 parcelles avec en moyenne 10% des pieds touchés.

ORGE D'HIVER

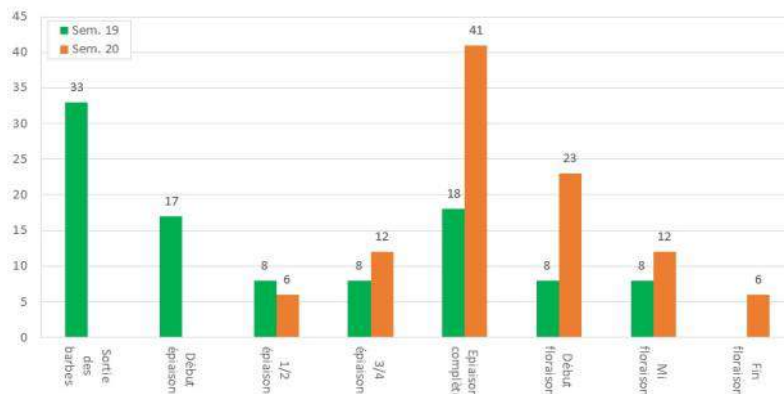
17 parcelles suivies cette semaine (Côtes d'Armor : 5, Finistère : 5, Ille-et-Vilaine : 2, Morbihan : 5)

Stades

Stade majoritaire : Epiaison complète

Stade minimum : mi-épiaison

Stade maximum : fin floraison (pour une parcelle située à Breteil (35) semée le 27/10/18.



Répartition des parcelles suivies selon leur stade

Maladies

Rhynchosporiose

Observations issues des parcelles du réseau sur des zones témoins sans fongicide :

Cette maladie a été observée dans 6 parcelles avec 24% des feuilles touchées. Les variétés touchées sont Augusta, Jettoo, Memento, Tektoo.

Une seule parcelle a atteint le seuil indicatif de risque.

Période et seuil indicatif de risque :

De 1 nœud à sortie des barbes

Observer les 3 feuilles supérieures bien étalées (= 60 feuilles)

- ⇒ variétés sensibles (note inf. ou égale à 5) : si plus de 10% des feuilles atteintes
- ⇒ Variétés moyennement ou peu sensibles (note sup. ou égale à 6) : si plus de 25% des feuilles atteintes

Analyse de risque :

Les conditions climatiques attendues pour les prochains jours (hausse des températures et averses) sont moyennement favorables au développement de la maladie vers les étages supérieurs.

Beaucoup de parcelles arrivent en fin de période de sensibilité.

Oïdium

Observations issues des parcelles du réseau sur des zones témoins sans fongicide :

Cette maladie a été observée dans 7 parcelles avec en moyenne 75% des feuilles touchées pour la variété sensible (Kws Orwell) et 63% des feuilles touchées pour les variétés peu sensibles (Augusta, Kws Cassia, Memento).

Période et seuil indicatif de risque :

De épi 1 cm à sortie des barbes

Observer les 3 feuilles supérieures bien étalées (= 60 feuilles)

- ⇒ variétés sensibles : si plus de 20% des feuilles atteintes
- ⇒ Variétés moyennement ou peu sensibles : si plus de 50% des feuilles atteintes

Si l'oïdium n'est présent qu'à la base des tiges, ne pas intervenir.

Analyse de risque :

Les conditions climatiques annoncées pour les prochains jours sont moyennement favorables à son développement.

Beaucoup de parcelles arrivent en fin de période de sensibilité.

Helminthosporiose

Observations issues des parcelles du réseau sur des zones témoins sans fongicide :

Cette maladie a été observée sur 11 parcelles (sur 12 parcelles observées) avec en moyenne 77 % des feuilles touchées pour la variété sensible (Zoo) et 20% pour les variétés peu sensibles (Augusta, Jettoo, Kws Cassia, Memento, Tektoo). Quatre parcelles ont dépassé le seuil indicatif de risque.

Période et seuil indicatif de risque :

De 1 nœud à sortie des barbes

Observer les 3 feuilles supérieures bien étalées (= 60 feuilles)

- ⇒ variétés sensibles (note inf. ou égale à 5) : si plus de 10% des feuilles atteintes
- ⇒ Variétés moyennement ou peu sensibles (note sup. ou égale à 6) : si plus de 25% des feuilles atteintes

Analyse de risque :

Les conditions climatiques prévues pour les prochains jours sont favorables à son développement. Maintenir une vigilance sur les variétés sensibles. Risque **moyen** pour les variétés peu sensibles et **fort** pour les variétés sensibles.

Attention à ne pas confondre les symptômes d'helminthosporiose avec les symptômes physiologiques et d'hypersensibilité à l'oïdium (ou rouille naine) fréquents cette année.

Pour plus d'informations, vous pouvez consulter le lien suivant : [Symptômes physiologiques sur orge](#)

Rouille naine

Observations issues des parcelles du réseau sur des zones témoins sans fongicide :

Cette maladie a été observée sur 4 parcelles (sur 14 observées) avec en moyenne 46% des feuilles atteintes. Les variétés concernées sont Augusta, Kws Orwell, Memento. 2 parcelles dépassent le seuil indicatif de risque.

Période et seuil indicatif de risque :

De 1 nœud à sortie des barbes

Observer les 3 feuilles supérieures bien étalées (= 60 feuilles)

- ⇒ Variétés sensibles : si plus de 10% des feuilles atteintes
- ⇒ Variétés moyennement ou peu sensibles : si plus de 50% des feuilles atteintes

Analyse de risque :

Les conditions climatiques annoncées pour les prochains jours sont favorables à son développement. Beaucoup de parcelles arrivent en fin de période de sensibilité.

LIN OLEAGINEUX

(Retrouver la version complète sur les sites de la DRAAF et de la Chambre Régionale de l'Agriculture sous la rubrique « Grandes Cultures »)

Le réseau lin oléagineux Nord-Ouest est composé à ce jour de 7 parcelles de référence en lin oléagineux d'hiver et 2 parcelles en lin oléagineux de printemps pour la campagne 2018 / 2019. La répartition régionale est la suivante : 6 parcelles en Centre-Val de Loire, 1 parcelle en Poitou-Charentes, 1 parcelle en Bretagne, 1 parcelle en Pays de la Loire.

LIN D'HIVER

4 parcelles de lin oléagineux d'hiver suivie (Bretagne: 1, Centre-Val de Loire : 2, Pays de la Loire : 1, Poitou-Charentes : 0).

Stade phénologique et état des cultures

Cette semaine, les parcelles du réseau sont au stade F5 (= pleine floraison) dans les départements 36 (x2), 72, 35. La floraison des lins n'est pas franche. De fortes amplitudes thermiques, des gels matinaux et du stress hydrique accompagnent l'entrée en floraison des lins d'hiver. Encore aujourd'hui les températures moyennes restent fraîches et le vent du nord vient accentuer cette impression de fraîcheur. La pluviométrie est cependant revenue ce qui sera favorable pour la suite et le rayonnement est bon. Les lins sont courts et sains dans la majeure partie des situations.

Analyse du risque septoriose

Aucune évolution des symptômes depuis la semaine dernière dans les parcelles du réseau. Les températures n'ont pas été favorables à l'expression des symptômes.

Analyse du risque thrips

Les premières observations dans le réseau font état d'un risque **faible**. Un premier signalement dans le département 36, mais reste en dessous du seuil de risque. Conditions climatiques défavorables dans les prochains jours.

LIN DE PRINTEMPS

Stade phénologique et état des cultures

Les 2 parcelles du réseau sont au stade D1 (= 10 cm).

Analyse du risque altises

L'ensemble des parcelles du réseau ont dépassé le stade de sensibilité au ravageur (> 5 cm).
Fin du risque.

Analyse du risque septoriose

Aucun symptôme signalé à ce jour dans les parcelles du réseau.

Analyse du risque thrips

Aucun signalement dans les parcelles du réseau à ce jour.

L'ensemble des observations contenues dans ce bulletin a été réalisé par les partenaires suivants :

Agrial, Agriculteurs, Agritech service, Arvalis-Institut du Végétal, BCEL Ouest, CRAB, CECAB, CLAL St Yvi, Coop de Broons, Coopérative Garun - La Paysanne, Coopérative Le Gouessant, Le Gall Corre, D2N, Eilyps, Ets Touchard, Fdceta 35, Fredon Bretagne, GN Solutions, Gruel Fayer, Hautbois SA, Lycée de Bréhoulou, Lycée La Touche, SAS Jégouzo.

BSV lin rédigé par Terres Inovia à partir des observations réalisées cette semaine par : AXERREAL, CA 28, CA36, ETS BODIN et Terres Inovia.

Direction de Publication

Chambre Régionale d'Agriculture de Bretagne
ZAC Atalante Champeaux 35 042 RENNES

Contact : Louis LE ROUX

Animateur inter-filières

Tél : 02 98 88 97 71

Rédigé par :

FREDON Bretagne

5, Rue A. de St Exupéry

35235 THORIGNE FOUILLARD

Contact : Anthony GERARD / Nathalie SAULAIS

Animateurs Grandes Cultures

Tél : 02 23 21 21 17

Pour la partie lin oléagineux :

Rédacteur : Nina RABOURDIN – Terres Inovia

Comité de Relecture :

Arvalis-Institut du Végétal, Chambres d'Agriculture de Bretagne, Coop de France Ouest, Réseau IMPAACT pour Négoce Ouest, DRAAF-SRAL, Terres Inovia

Action pilotée par le ministère chargé de l'agriculture, avec l'appui financier de l'Office national de l'eau et des milieux aquatiques, par les crédits issus de la redevance pour pollutions diffuses attribués au financement du plan Ecophyto

Ce bulletin est produit à partir d'observations ponctuelles. S'il donne une tendance de la situation sanitaire régionale, celle-ci ne peut être transposée telle quelle à la parcelle. La Chambre Régionale d'Agriculture dégage toute responsabilité quant aux décisions prises par les agriculteurs pour la protection de leurs cultures et les invite à prendre ces décisions sur la base d'observations réalisées eux-mêmes dans leurs cultures et/ou sur les préconisations de bulletins techniques.