

En Bref

Blé (p. 2)

Stade	Stade majoritaire : floraison
Septoriose	La maladie progresse légèrement.
Oïdium	Pression en légère hausse.
Rouille jaune	Peu de signalements.
Rouille brune	Peu de signalements.
Fusariose	Risque pour les parcelles les plus tardives au stade « début floraison ». Les parcelles en fin floraison ou en cours de remplissage ne sont plus au stade de sensibilité.
Pucerons des épis	Une parcelle (35) atteint le seuil de nuisibilité. Climat défavorable à leur activité. Surveiller jusqu'au stade grain pâteux.

Protéagineux (p. 5)

Stade	Féverole d'hiver : « FSLA » / de printemps : « pleine floraison à fin floraison » Pois de printemps : « Fin floraison » à « JG 2 cm ».
Maladies sur féverole d'hiver	Pas d'évolution du botrytis et de l'ascochytose. Risque faible à moyen selon les parcelles. Apparition du mildiou sur feuillage. Conditions favorables au développement de ces maladies.
Ascochytose du pois	Risque moyen .
Ravageurs	Pas de développement des pucerons noirs sur féverole ni de pucerons verts sur pois. Maintenir une surveillance dans les parcelles de protéagineux.

Mais (p. 8)

Stade	Stade majoritaire : 5 / 6 feuilles
Ravageurs	Quelques dégâts signalés de géomyzes et d'oscinies : faible intensité. Conditions climatiques favorables à la croissance du maïs et donc peu propices à l'expression de dégâts dus aux mouches. Des dégâts de taupins observés dans quelques parcelles du réseau. Les conditions climatiques actuelles restent favorables à leur activité, capables de causer des dégâts sur les derniers semis, moins développés. Hors réseau, signalements de dégâts de mouches des semis.

Lin (p. 10)

Stade	Stades observés pour le lin d'hiver : F9 à H1 Stades observés pour le lin de printemps : F5
Risque septoriose sur lin d'hiver	Risque moyen à fort .
Risque thrips sur lin hiver	Fin du risque thrips.
Risque thrips sur lin printemps	Maintenir une vigilance car conditions climatiques favorables.
Risque maladie lin printemps	Aucun signalement

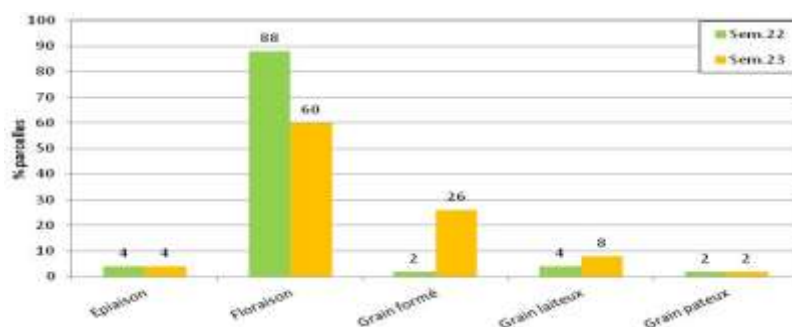
BLE

53 parcelles suivies cette semaine : Côtes d'Armor : 25, Finistère : 12, Ille-et-Vilaine : 7, Morbihan : 9

Stades

Les parcelles du réseau sont comprises entre les stades « épiaison » (2 parcelles situées dans le Finistère semées au début du mois de décembre) et « grain pâteux » (1 parcelle située sur la commune de Bignan (56), semée le 31/10/2016).

Le stade majoritaire est « floraison » pour 60% des parcelles observées.



Répartition en % des parcelles de blés observées selon leur stade

Maladies

Rouille jaune : quelques signalements

Cette semaine, il a été signalé des symptômes sur 11 parcelles.

Les variétés touchées sont Cellule, Fructidor, Grapeli, Descartes, Vyckor, Fluor et Ephoros.

Période d'observation : A partir du stade « Epi 1 cm »

Seuil indicatif de risque : A partir du stade « 1 nœud » : traitement dès la présence des premières pustules

Septoriose : La maladie progresse légèrement

Les conditions climatiques sont favorables au développement de la maladie.

Risque **fort** pour les parcelles non protégées.

Les parcelles ayant atteint le stade « grain laiteux » ne nécessitent plus de protection.

Tableau récapitulatif des fréquences et des intensités d'attaques de septoriose dans les parcelles traitées

Feuilles	% parcelles touchées (45 parcelles)	% de feuilles touchées dans les parcelles attaquées	% de surface foliaire touchée dans les parcelles attaquées
		DFE et +	DFE et +
F1	30	41	7
F2	60	41	9
F3	91	53	19
F4	87	74	32

Tableau récapitulatif des fréquences et des intensités d'attaques de septoriose dans des témoins non traités

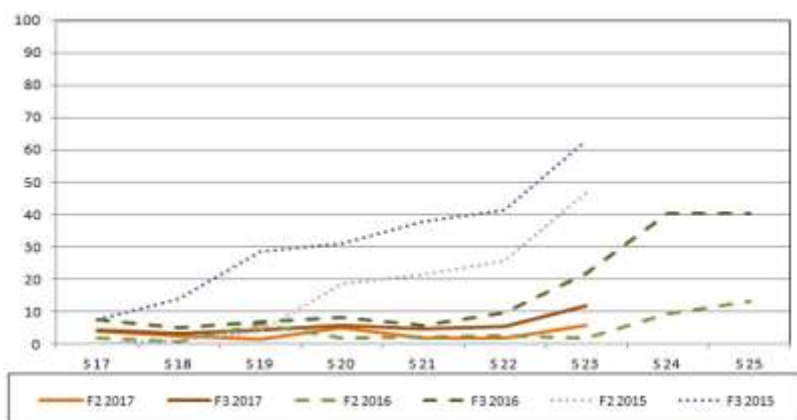
Feuilles	% parcelles touchées (10 parcelles)	% de feuilles touchées dans les parcelles attaquées	% de surface foliaire touchée dans les parcelles attaquées
		DFE et +	DFE et +
F1	75	40	9
F2	100	48	16
F3	100	60	29
F4	100	72	60

Période d'observation : A partir du stade « 2 nœuds »

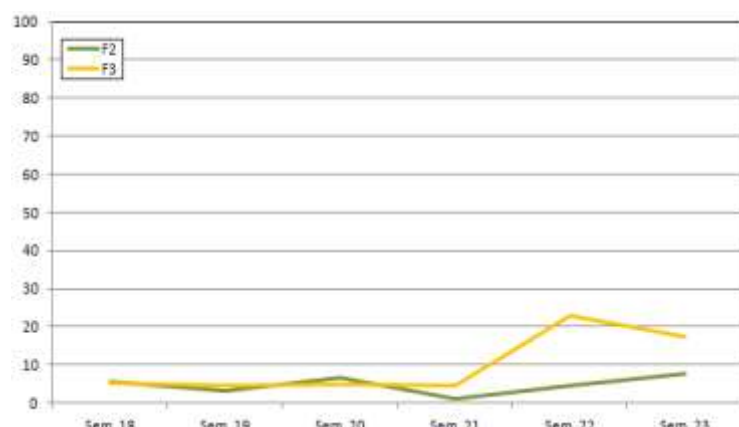
Seuil indicatif de risque :

A partir de dernière feuille pointante :

- Pour les variétés sensibles : si plus de 20% des F3 observées présentent des symptômes
- Pour les variétés peu sensibles : si plus de 50% des F3 observées présentent des symptômes.



Evolution de la quantité de septoriose sur blé tendre dans les parcelles attaquées (parcelles traitées et non traitées)
(Fréquence de feuilles touchées X intensité sur les feuilles du moment).



Evolution de la quantité de septoriose dans les parcelles attaquées non traitées
(Fréquence de feuilles touchées X intensité sur les feuilles)

La pression septoriose reste faible.

Oïdium : pression en légère hausse

Cette maladie a été observée sur 49% des parcelles du réseau.

Les variétés touchées sont les suivantes : Armada, Barok, Cellule, Descartes, Fluor, Fructidor, Grapeli, Sorrial et Vyckor.

Feuilles	% de parcelles touchées (48 parcelles)	% de feuilles touchées dans les parcelles attaquées
F1	24	10
F2	40	38
F3	46	53
F4	40	53

Depuis les relevés de la semaine dernière, la pression dans le réseau est en légère hausse. Les pluies orageuses vont certainement lessiver le mycélium.

Surveiller l'évolution de la maladie sur les parcelles les moins avancées. Risque **faible** sur les variétés tolérantes et **moyen** sur les sensibles.

Période d'observation : A partir du stade « Epi à 1 cm ».

Seuil indicatif de risque :

- Variétés sensibles : si plus de 20% des F3, F2 ou F1 déployées sont atteintes (feutrage blanc couvrant 5% de la surface).
- Variétés tolérantes : si plus de 50% des F3, F2 ou F1 déployées sont atteintes (feutrage blanc couvrant 5% de la surface)

Si l'oïdium n'est présent uniquement qu'à la base des tiges ou s'il couvre moins de 1% de la surface foliaire (1 ou 2 feutrages blancs), le risque est faible.

Rouille brune : peu de signalements

La rouille brune a été signalée sur 13 parcelles. Les variétés concernées sont Cellule, Vyckor, Fructidor, Descartes et Sorrial. Les pustules sont, essentiellement, sur feuilles basses. Les conditions climatiques sont moyennement favorables au développement de cette maladie.

Période d'observation : A partir du stade « 2 nœuds »

Seuil indicatif de risque : traitement dès l'apparition de pustules sur l'une des trois dernières feuilles visibles.

Pucerons : climat défavorable à leur activité

Des pucerons sur épi ont été observés dans 6 parcelles sur l'ensemble du réseau. Les pucerons sont en moyenne présents sur 22,5% des épis dans les parcelles touchées. Une parcelle située à Saint Germain du Pinel (35) atteint le seuil de nuisibilité. Le climat est actuellement défavorable à l'activité des pucerons (pluies ; vent). Il a également été noté la présence d'auxiliaires et de parasitisme dans les parcelles. Poursuivre la surveillance sur les épis.

Poursuivre la surveillance jusqu'au stade « grain pâteux ».

Période d'observation : A partir du stade « début épiaison ».

Seuil indicatif de risque : 1 épi sur 2 infesté par au moins un puceron.

Fusariose des épis : risque climatique fort

Le risque climatique reste **fort** pour les parcelles les plus tardives.

La période favorable de contamination (« début floraison ») est dépassée sur la plupart des parcelles.

Trois facteurs sont à prendre en compte :

- **Le risque parcellaire** : il dépend du type de résidus laissés par la culture précédente et de la façon dont ils sont gérés par le travail du sol (ex. le risque est fort sur un blé après maïs grain si les résidus sont mal enfouis). La sensibilité variétale est l'autre facteur de risque important.
- **Le stade** : à partir de début floraison (sortie des premières étamines), les céréales deviennent sensibles car la contamination s'effectue principalement par les anthères.
- **Le risque climatique** : cette maladie est favorisée par une forte humidité ou une période pluvieuse persistante pendant plusieurs jours entre la période « épiaison et début floraison » associées à des températures élevées.

FEVEROLE

Féverole d'hiver : 1 parcelle suivie cette semaine (Finistère : 0, Ille-et-Vilaine : 0, Morbihan : 0, Pays de la Loire : 1).
Féverole de printemps : 2 parcelles suivies cette semaine (Finistère : 2, Ille-et-Vilaine : 0, Morbihan : 0)

Stades

Féverole d'hiver : « FSLA (fin du stade limite d'avortement) ».
Féverole de printemps : stade « pleine floraison » à « Fin floraison ».

Féverole d'hiver

Botrytis : conditions climatiques favorables

Cette maladie a été vue sur une parcelle. Elle est toujours présente sur les feuilles basses (20% des plantes touchées).

Les conditions climatiques prévues sont favorables à la progression de la maladie sur les étages foliaires supérieurs.
Surveiller son évolution.
Risque **moyen** selon les parcelles.

Période d'observation : de « 6 feuilles » à « fin stade limite d'avortement ».
Seuil indicatif de risque : dès l'apparition des premiers symptômes (surveiller l'évolution).

Ascochytose : conditions climatiques favorables

Pas de signalement cette semaine.

Les conditions climatiques actuelles sont favorables au développement de cette maladie.
Risque **moyen**.

Période d'observation : « 6 feuilles » à « fin du stade limite d'avortement ».
Seuil indicatif de risque : dès l'apparition des premiers symptômes.

Puceron noir : faible présence

Pas de signalement cette semaine.

Les conditions climatiques à venir sont moyennement favorables (alternance période sèche et humide) au développement des pucerons. Maintenir une surveillance dans les parcelles.
Risque **moyen**.

Période d'observation : « boutons floraux » à « fin floraison + 10 jours ».
Seuil indicatif de risque : si plus de 10% des tiges sont porteuses d'un manchon.

Bruche de la fève : surveiller vos parcelles

Aucun signalement.
Les parcelles sont au stade de sensibilité.

Les conditions climatiques sont favorables à son activité. Renforcer la surveillance vis-à-vis de ce ravageur. A partir du stade « JG2 » et lorsque les températures maximales journalières sont supérieures ou égales à 20°C pendant au moins 2 jours consécutifs, les bruches sont alors actives.
Risque **fort**.

Période d'observation : « jeunes gousses (JG2) » à « fin floraison + 7 jours ».

Féverole de printemps

Botrytis : faible présence

Le botrytis a été observé sur une parcelle mais essentiellement sur les feuilles basses (95% des feuilles basses touchées) et 5% sur les feuilles hautes.

Les conditions climatiques annoncées pour les prochains jours sont favorables à la progression de la maladie sur les étages foliaires supérieurs. Surveiller son évolution.

Risque **moyen** selon les parcelles.

Mildiou : conditions climatiques moyennement favorables

Cette maladie a été observée sur une parcelle avec 20% des plantes touchées située à Plomodiern (29).

Les conditions climatiques des prochains jours vont être moyennement favorables à la progression de la maladie.

Puceron noir

Pas de signalement cette semaine.

Les conditions climatiques à venir sont moyennement favorables au développement des pucerons.

Maintenir une surveillance dans les parcelles.

Risque **moyen**.

Période d'observation : « boutons floraux » à « fin floraison + 10 jours ».

Seuil indicatif de risque : si plus de 10% des tiges sont porteuses d'un manchon.

Bruche de la fève : surveiller vos parcelles

Aucun signalement.

Les parcelles sont au stade de sensibilité.

Les conditions climatiques sont favorables à son activité. Renforcer la surveillance vis-à-vis de ce ravageur. A partir du stade « JG2 » et lorsque les températures maximales journalières sont supérieures ou égales à 20°C pendant au moins 2 jours consécutifs, les bruches sont alors actives.

Risque **fort**.

Période d'observation : « jeunes gousses (JG2) » à « fin floraison + 7 jours ».

POIS PROTÉAGINEUX

Pois protéagineux d'hiver : 0 parcelle suivie cette semaine (Bretagne : 0, Pays de la Loire : 0).

Pois protéagineux de printemps : 2 parcelles suivies cette semaine (Bretagne : 0, Pays de la Loire : 2).

Stades

Pois de printemps : les parcelles vont du stade : « Fin floraison » à « JG 2cm ».

Pois de printemps

Pucerons verts du pois : risque moyen

Pas de signalement cette semaine.

Les conditions climatiques sont moyennement favorables à l'activité des insectes.

Signalement de coccinelles (5%) et de syrphes adultes dans les parcelles.

Méthode d'observation : faites tomber les pucerons en secouant les tiges au dessus d'une feuille blanche afin de les dénombrer.

Période d'observation : 10 feuilles / début floraison à FSLA.

Seuil indicatif de risque : 10 pucerons par plante.

Ascochytose : pas de signalement

Une parcelle (variété : Mowgli) présente des symptômes sur 30 % des plantes touchées.

Surveiller les parcelles à partir du stade « 9 feuilles ».

Avec la hausse des températures, la maladie pourrait se développer assez rapidement.

Risque **moyen**.

Période d'observation : 9 feuilles à FSLA.

Seuil indicatif de risque : **si présence de symptômes (taches noires au niveau du collet ou sur les feuilles).**

Botrytis : pas de signalement

Aucun signalement cette semaine.

Les conditions climatiques sont favorables à la progression de la maladie sur les étages foliaires supérieurs.

Surveiller son évolution.

Risque **faible**.

Période d'observation : début floraison à FSLA.

Seuil indicatif de risque : **si présence de symptômes (taches noires au niveau du collet ou sur les feuilles).**

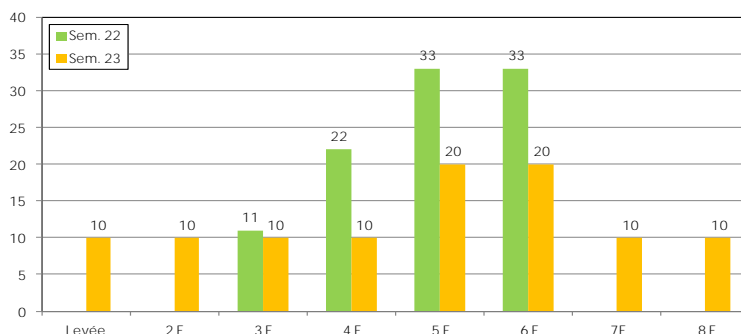
MAÏS

10 parcelles suivies cette semaine (Côtes d'Armor : 2, Finistère : 4, Ille-et-Vilaine : 0 et Morbihan : 4).

Stades

Les parcelles du réseau sont comprises entre les stade « levée » et « 8 feuilles » pour une parcelle semée le 12 avril dans le Morbihan.

Les stades majoritaires sont 5 – 6 feuilles.



Ravageurs

Limaces : aucune observation de dégâts

Cette semaine, aucune parcelle ne fait état d'attaque de limace.

Maintenir une surveillance sur les parcelles comprises entre les stades « 3 et 6 feuilles ».

Les conditions climatiques annoncées pour les prochains jours sont moyennement favorables à l'activité des limaces.

Risque faible au vue de l'avance rapide des stades de développement des maïs.

Pucerons

Aucun signalement cette semaine.

Période d'observation : 3 feuilles à 10 feuilles.

Seuil indicatif de risque :

Pucerons	Stade du maïs	Seuil indicatif de nuisibilité
Metopolophium dirhodum	Avant 3 / 4 feuilles	5 pucerons par plante
	Entre 4 et 6 feuilles	10 pucerons par plante
	Entre 6 et 8 feuilles	20 à 50 pucerons par plante
	Après 8 / 10 feuilles	100 pucerons par plante
Sitobion avenae	3 à 10 feuilles	500 pucerons par plante (avec de nombreux ailés)

Oscinie

De faibles dégâts ont été observés sur deux parcelles situées dans le Finistère (Lanrivoaré et Lampaul Ploudalmézeau).

Les conditions climatiques actuelles ne sont pas favorables à l'expression de dégâts dus aux mouches car les maïs se développent relativement rapidement au vue des conditions météorologiques favorisant leur croissance.

Période d'observation : 5/6 feuilles à 10/12 feuilles.

Feuilles du cornet déformés



Source : Arvalis

Taupin

Des dégâts ont été constatés sur une parcelle située dans les Côtes d'Armor (Illifaut).

Les conditions climatiques actuelles (températures et humidité suffisante) sont favorables à l'activité des taupins.

Risque **faible** à **moyen** selon l'historique parcellaire et la date de semis.

Période d'observation : levée à 10 feuilles.

Géomyza

Des dégâts ont été observés sur 4 parcelles maïs de très faible ampleur (seuls quelques plants touchés). Ces parcelles sont situées dans le Finistère (Lanrivoaré, Lampaul Ploudalmézeau) et dans les Côtes d'Armor (Illifaut).

Passé le stade « 5 – 6 feuilles », les maïs sont peu exposés au risque de dégâts de géomyzes.

Période d'observation : levée à 5 / 6 feuilles.



Flétrissement de la 1^{ère} feuille
Source : Arvalis



Gonflement du collet (poireautage)
Source : Arvalis



Apex touché (couleur brune)
Source : Arvalis

Mouches des semis

Hors réseau, plusieurs parcelles ont été signalées (Morbihan, Ille-et-Vilaine) avec des attaques significatives.

Les attaques sont principalement observées dans les situations les plus à risque (semis précoces, en précédent RGI et/ou épandage tardif de produits organiques).

Période d'observation : levée à 5 / 6 feuilles.

LIN D'HIVER

3 parcelles suivies (Bretagne: 1, Centre-Val de Loire : 1, Pays de la Loire : 1, Poitou-Charentes : 0).

Stade phénologique et état des cultures

Cette semaine, les lins d'hiver vont du stade F9 (= fin floraison) au stade H1 (= début jaunissement des capsules, les graines sont encore vertes) dans les parcelles du réseau. De la verse est signalée dans la parcelle de Breteil en Ille et Vilaine (35).

Analyse du risque septoriose

Cette semaine 2 parcelles du réseau, Loire Atlantique (44) et en Ille et Vilaine (35) montrent des symptômes de septoriose. Sur ces 2 parcelles, **100% des plantes sont touchées sur respectivement 20 à 60 cm de hauteur**. La parcelle de Saint Lactecin dans l'Indre (36) ne signale pas de septoriose. Sur la parcelle en Charentes Maritime (18), la septoriose a également fait son apparition et de manière rapide avec **50% des plantes touchées, certains pieds touchés sur l'ensemble de la hauteur de la plante**. Les conditions climatiques de ces derniers jours ont été favorables à l'expression des symptômes de septoriose. Dans certains secteurs la septoriose semble montée rapidement dans le couvert jusqu'à atteindre les dernières feuilles. Dans d'autres secteurs les symptômes sont plus discrets voire absents.

Analyse du risque thrips

Fin du risque thrips dans les parcelles de lin oléagineux d'hiver, les lins ont dépassé le stade de sensibilité.

LIN DE PRINTEMPS

2 parcelles suivies (Centre-Val de Loire : 2, Poitou-Charentes : 0).

Stade phénologique et état des cultures

Cette semaine 2 parcelles ont fait l'objet d'une collecte d'informations sur le lin de printemps. Les parcelles localisées dans l'Eure et Loire (28), semées autour du 18 mars sont aux stades F5 (= pleine floraison).

Analyse du risque thrips

Les 2 parcelles d'Eure et Loir signalent cette semaine le ravageur, avec 1 à 4 thrips en moyenne par balayage la semaine dernière. Les signalements restent en dessous du seuil de risque.

Le seuil de risque n'est atteint dans aucune parcelle du réseau. Les signalements dans les parcelles du réseau font état d'un risque **faible** pour l'instant, mais la vigilance doit être accrue car les conditions climatiques actuelles sont favorables.

Analyse du risque maladies (oïdium et septoriose)

Oïdium et septoriose non signalés pour l'instant dans les parcelles du réseau.

L'ensemble des observations contenues dans ce bulletin a été réalisé par les partenaires suivants :

Agrial, Agriculteurs, Agritex Bocage, Arvalis-Institut du Végétal, BCEL Ouest, CA 22, CA 29, CA 35, CA 56, CECAB, CFPPA de Caulnes, Coop de Broons, Coopérative Garun - La Paysanne, Coopérative Le Gouessant, Corre Appro, CRAB, Ets Moisson, Even Agri, Fdceta 35, Fredon Bretagne, Gaudiche SA, Gruel Fayer, Hautbois SA, Lycée de Bréhoulou.

BSV lin rédigé par Terres Inovia à partir des observations réalisées cette semaine par : CA 28, CA 44, CA 36 et Terres Inovia

Direction de Publication
Chambre Régionale d'Agriculture de Bretagne
ZAC Atalante Champeaux 35 042 RENNES
Contact : Louis LE ROUX
Animateur inter-filières
Tél : 02 98 88 97 71

Rédigé par :
FREDON Bretagne
5, Rue A. de St Exupéry
35235 THORIGNE FOUILLARD
Contact : Anthony GERARD / Nathalie SAULAIS
Animateurs Grandes Cultures
Tél : 02 23 21 21 17

Pour la partie lin oléagineux :
Rédacteur : Nina RABOURDIN – Terres Inovia
Suppléant : Guy ARJAURE – Terres Inovia

Comité de Relecture :
Arvalis-Institut du Végétal, Chambres d'Agriculture de Bretagne, Coop de France Ouest, Réseau AA pour Négoce Ouest, DRAAF-SRAL, Terres Inovia

Action pilotée par le ministère chargé de l'agriculture, avec l'appui financier de l'Office national de l'eau et des milieux aquatiques, par les crédits issus de la redevance pour pollutions diffuses attribués au financement du plan Eco-phyto

Ce bulletin est produit à partir d'observations ponctuelles. S'il donne une tendance de la situation sanitaire régionale, celle-ci ne peut être transposée telle quelle à la parcelle. La Chambre Régionale d'Agriculture dégage toute responsabilité quant aux décisions prises par les agriculteurs pour la protection de leurs cultures et les invite à prendre ces décisions sur la base d'observations réalisées eux-mêmes dans leurs cultures et/ou sur les préconisations de bulletins techniques.