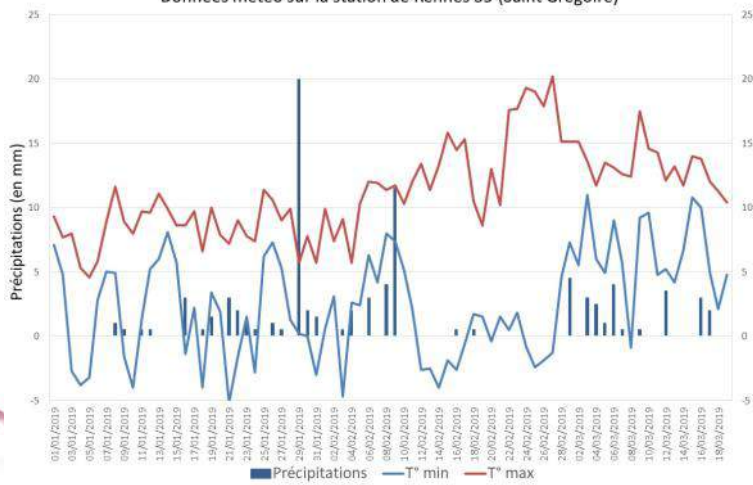


En Bref

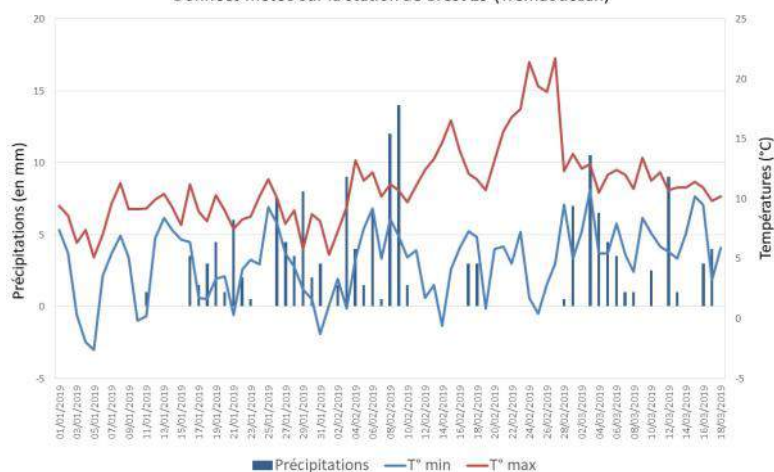
Pollinisateurs	Prise en compte indispensable de la protection des pollinisateurs Note nationale abeilles et pollinisateurs	
Colza	Méligèthe crucifères ●	Fin du risque. Evolution rapide du colza au vu des conditions climatique prévues pour les prochains jours. Maintenir une vigilance dans les parcelles les moins avancées.
Céréales	Piétin-verse	Facteurs à prendre en compte pour l'évaluation du risque piétin-verse : <ul style="list-style-type: none"> • Sensibilité variétale : facteur déterminant - risque nul pour les variétés de note 5 et plus • Rotation • Type de sol • Facteur climatique (risque donné par TOP) Risque climatique (TOP) : <ul style="list-style-type: none"> • Semis du 25/10 : risque faible à fort • Semis du 15/11 : risque faible à moyen Appliquer la grille de risque à partir du stade « épi 1 cm ».
	Rouille jaune	Vigilance sur les semis précoces et/ou les variétés sensibles.
	Maladies orge ●	Conditions climatiques annoncées pour les prochains jours défavorables au développement des maladies.
Lin hiver	Septoriose ●	Pas d'évolution par rapport à la semaine dernière. Surveiller la progression des symptômes sur les étages supérieurs.
Lin printemps	Altises	Vigilance à partir du stade fendillement au stade 5 cm.

Météo

Données météo sur la station de Rennes 35 (Saint Grégoire)



Données météo sur la station de Brest 29 (Trémaouézan)



Représentations graphiques indiquant la pluviométrie journalière (histogramme), les températures minimales (courbe bleue) et les températures maximales (courbe rouge) entre le 1er janvier et le 11 mars 2019 pour les villes de Rennes (35) et Brest (29).

Source : Demeter

Nouvelle note nationale, corédigée par la DGAL, l'APCA, l'ITSAP :

Les abeilles, des alliées pour nos cultures, protégeons-les !

[Note nationale abeilles et pollinisateurs 2018 pdf](#)

Rappel des principales consignes pour la protection des abeilles :

En présence de fleurs dans les parcelles, il est important de respecter les bonnes pratiques pour protéger des insectes pollinisateurs.

- **N'intervenir sur les cultures que si nécessaire** et veiller à respecter scrupuleusement les conditions d'emploi associées à l'usage du produit, qui sont mentionnées sur la brochure technique (ou l'étiquette) livrée avec l'emballage du produit.

- Dans les situations proches de la floraison, sur colza, en pleine floraison ou en période de production d'exsudats, utiliser un insecticide ou acaricide portant la mention « abeille », autorisé « pendant la floraison mais toujours en dehors de la présence d'abeilles » et intervenir le soir par température < 13 °C (et jamais le matin) lorsque les ouvrières sont dans la ruche ou lorsque les conditions climatiques ne sont pas favorables à l'activité des abeilles, ceci afin de les préserver ainsi que les autres auxiliaires des cultures potentiellement exposés.

- Attention, la mention « abeille » sur un insecticide ou acaricide ne signifie pas que le produit est inoffensif pour les abeilles. Cette mention « abeille » rappelle que, appliqué dans certaines conditions, le produit a une toxicité moindre pour les abeilles **mais reste potentiellement dangereux**.

- Il est formellement interdit de mélanger pyréthrinoides et triazoles ou imidazoles. Si elles sont utilisées, ces familles de matières actives doivent être appliquées à 24 heures d'intervalle en appliquant l'insecticide pyréthrinoides en premier.

- Afin d'assurer la pollinisation, de nombreuses ruches sont en place dans les parcelles de multiplication de semences. Les traitements fongicides et insecticides qui sont appliqués sur ces parcelles, mais aussi dans les parcelles voisines, peuvent avoir un effet toxique pour les abeilles. Limiter la dérive lors des traitements.

- Veiller à informer le voisinage de la présence de ruches.

Pour plus de précisions, vous pouvez également consulter le lien suivant :

[Les abeilles butinent - Protégeons-les](#)

Point sur avis ANSES

Produits phytopharmaceutiques concernés :

Pendant les périodes de floraison et/ou périodes de production d'exsudats, il est interdit d'appliquer en pulvérisation :

Réglementation	Recommandation ANSES
Insecticides et acaricides	Ensemble des produits phytopharmaceutiques

La recommandation ajoute que les substances systémiques utilisées en pulvérisation avant floraison ou en traitements de semences devraient être interdites.

Dérogations

Des dérogations possibles si 2 conditions réunies et respectées :

1) Le produit employé bénéficie d'une mention « abeilles ».

Réglementation	Recommandation ANSES
2. L'intervention a lieu en dehors des périodes de butinage (tard le soir, de préférence)	2. L'application a lieu après l'heure de coucher du soleil (telle que définie par l'éphéméride) et dans les 3h suivantes

COLZA

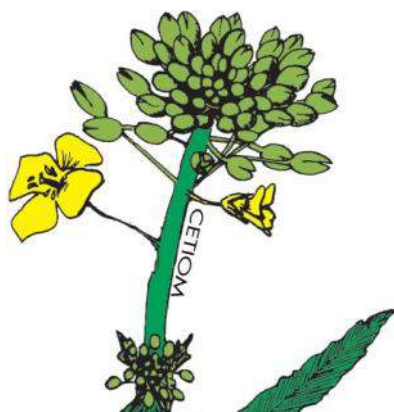
32 parcelles suivies cette semaine (Côtes d'Armor : 11, Finistère : 6, Ille-et-Vilaine : 7, Morbihan : 8).

Stades

Stade moyen : F1 (Premières fleurs ouvertes).

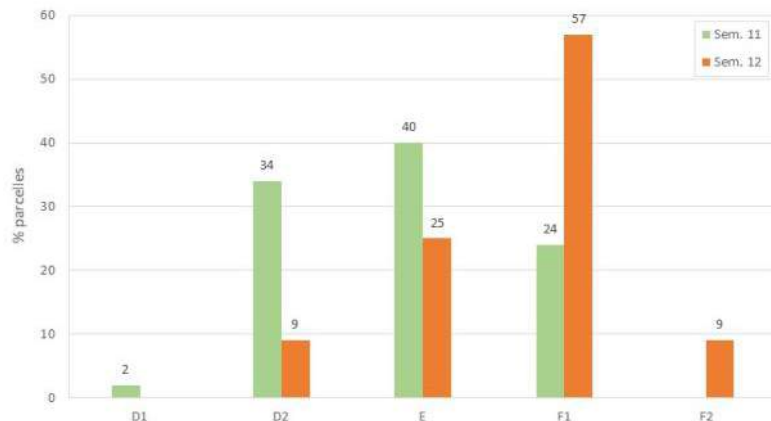
Stade minimum : D2 (inflorescence dégagée).

Stade maximum : F2 (Allongement de la hampe florale).



F1 : stade majoritaire

Source : Terres Inovia



Répartition des parcelles suivies selon leur stade

Ravageurs

Meligèthes

Observations issues des parcelles du réseau :

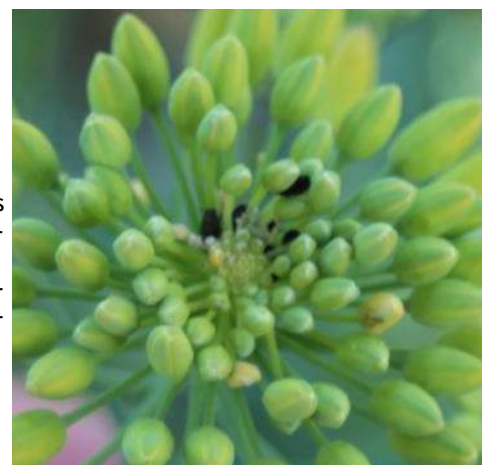
Résultat des piégeages : sur 13 cuvettes relevées, des méligèthes ont été piégés dans 9 cuvettes (69% des cuvettes relevées) avec en moyenne 12 individus piégés. Les méligèthes sont régulièrement relevés dans les cuvettes.

Observation sur plantes : sur 22 parcelles observées, des méligèthes ont été vues dans 14 parcelles (64% des parcelles) avec en moyenne 0.8 individu par plante (de 0.05 à 2 ind./pl.). Les niveaux de population restent faibles. Aucune parcelle n'a atteint le seuil indicatif de risque.

Période et seuil indicatif de risque :

D1 (boutons accolés) à E (boutons séparés).

Seuil en fonction du stade de développement de la culture et de sa vigueur :



Meligèthes sur boutons floraux
Source : Fredon Bretagne

Etat du colza	D1 (boutons accolés)	E (boutons séparés)
Colza sain et vigoureux, conditions pédoclimatiques favorables aux compensations	Compensation de la culture par émission de nouveaux organes. Reporter la décision d'intervenir ou non au stade E	6 - 9 méligèthes par plante
Colza peu développé et/ou situé en conditions défavorables aux compensations (parcelles ou zones hydromorphes, peuplement trop faible ou trop important, vigueur faible des plantes, agressions antérieures mal maîtrisées)	1 méligèthe par plante	2 - 3 méligèthes par plante

Modèle de prévision :

D'après le modèle de prévision Expert, consultable sur le site de Terres Inovia qui permet de mettre en alerte vis à vis du risque des ravageurs au printemps, les vols sont réalisés à 60% pour l'ensemble de la région. Les conditions climatiques sont favorables aux vols dans les jours à venir.

Analyse de risque :

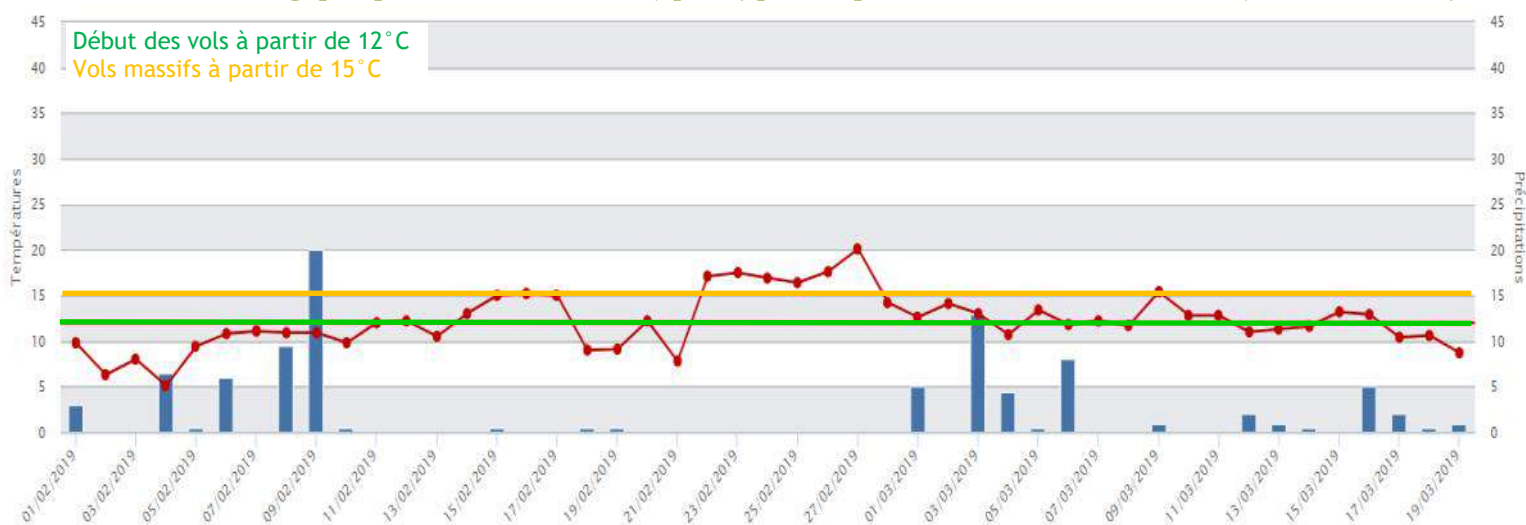
66% des parcelles sont sorties de la période de sensibilité à ce ravageur.

Les conditions climatiques prévues pour les prochains jours sont favorables aux vols des méligèthes, mais aussi à la croissance du colza qui devrait rapidement sortir de la zone de risque.

Maintenir une surveillance sur les parcelles les moins avancées et celles présentant un mauvais état végétatif (colzas chétifs, stressés, ayant subi des attaques de larves d'altises d'hiver,...).

Risque **faible**.

Données météorologiques pour la station d'Essé (dpt. 35) pour la période du 01/02/19 au 19/03/19 (source : Demeter)



Autres signalements

- Quelques symptômes de maladies foliaires **sans conséquence** ont été signalés sur les feuilles basses :
 - ⇒ **Cylindrosporiose** : une parcelle signalée (variété : Architech) avec 5% des plantes touchées dans le Morbihan (Elven).
 - ⇒ **Pseudocercospora** : trois parcelles signalées avec 35%, 20 % et 2% des plantes touchées respectivement dans l'Ille et Vilaine (Pacé) , dans le Finistère (Fouesnant) et dans les Côtes d'Armor (Lamballe).

BLE TENDRE D'HIVER

70 parcelles suivies cette semaine (Côtes d'Armor : 19, Finistère : 9, Ille-et-Vilaine : 19, Morbihan : 23).

Stades

Stade moyen : Epi 1 cm

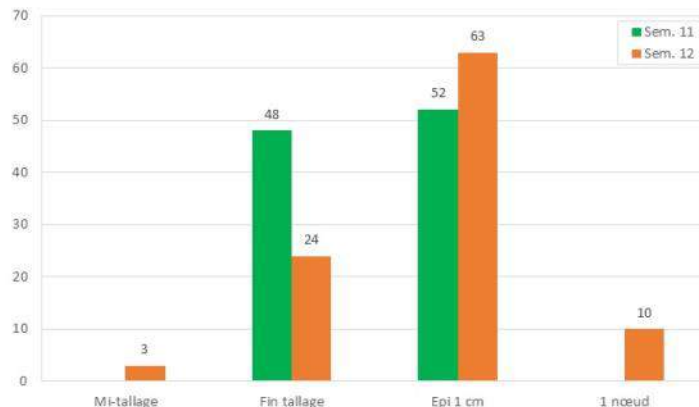
Stade minimum : Mi-tallage (pour des parcelles semées après le 15/11).

Stade maximum : 1 nœud.

Les parcelles sont relativement saines.

Des symptômes de **septoriose** sont observés sur 40% des parcelles observées (29 parcelles) avec en moyenne 30% des feuilles touchées et des symptômes d'**oidium** sur 6% des parcelles (4 parcelles) avec en moyenne 20% des feuilles touchées. Dans toutes les situations, ce sont essentiellement les feuilles basses qui sont touchées. A ces stades de développement, les symptômes ne présentent aucune nuisance pour la culture.

Pour l'**oidium**, les conditions actuelles ne sont pas favorables à son développement : les fréquentes averses lessivent le mycélium présent à la surface des feuilles.



Répartition des parcelles suivies selon leur stade

Maladies

Piétin-verse

Observations issues des parcelles du réseau :

Sur 37 parcelles observées, des symptômes ont été signalés sur 2 parcelles avec 10% et 42% des pieds touchés (variété : Cellule / note GEVES : 3) sur les communes de Noyal-Pontivy et Gourhel (dpt. 56).

Période et seuil indicatif de risque :

De Epi 1 cm à 2 nœuds
30% des tiges atteintes.

Modèle de prévision TOP (Arvalis): simulations du risque climatique de la semaine

Ce modèle de prévision utilise la pluie et les températures journalières à partir de la date de semis (analyse du risque climatique).

Département	Station météorologique	Semis du 25/10	Semis du 15/11
56	Ploërmel	Risque faible	Risque faible
56	Lorient	Risque moyen	Risque faible
22	Rostrenen	Risque faible	Risque faible
22	Trémuson	Risque moyen	Risque moyen
29	Brest	Risque fort	Risque moyen
29	Quimper	Risque fort	Risque moyen
35	Rennes	Risque moyen	Risque faible
35	Noé blanche	Risque faible	Risque faible

Si le risque climatique est faible (indice < 30) on renseignera « -1 » dans la grille, « 1 » s'il est moyen (30 < indice < 45), « 2 » s'il est fort (indice > 45).

Les niveaux de risque n'ont pas évolué par rapport à la semaine dernière excepté pour les deux stations météorologiques du Finistère pour lesquelles les risques sont devenus forts pour les semis du 25/10. Dans ces deux situations, le milieu physique (limon sableux ou non battant) limite le risque.

Grille d'évaluation du risque agronomique de piétin-verse sur blé (version 2017)

Le risque piétin-verse dépend de plusieurs critères :

- la variété (si notes GEVES supérieure ou égale à 5 aucun traitement spécifique n'est nécessaire : encadré vert ci-dessous). Le risque est principalement présent pour les variétés sensibles (notes 1 ou 2) semées tôt,
- Le type de sol et le potentiel infectieux du sol (fréquence de retour du blé, travail du sol),
- le climat : pluviométrie et température douce pendant l'automne et l'hiver (évaluation du risque climatique avec le modèle de prévision TOP).

Grille d'évaluation du risque piétin-verse :

Effet variétal				Risque final / conseil associé
Tolérance variétale				0
Note CTPS >= 5				risque FAIBLE
Note CTPS 1 ou 2				1
Note CTPS 3 ou 4				Aucune intervention n'est requise
				2
				3
				4
				5
Potentiel infectieux				6
Précédent				7
Blé				risque MOYEN :
Autre				Observation conseillée et traitement si plus de 35% de tiges touchées <u>ou si présence de la maladie sur la parcelle les années passées</u>
Travail du sol				8
Labour				9
Non labour				risque FORT :
				Traitement conseillé
				10
Milieu physique				
Type de sol :				
Limons battant, Limons battant hydromorphe				
Limons non battant.				
Sables sains, Marais, Sables limoneux/granite.				
Effet climatique				
Effet année issu du modèle TOP				
Indice TOP inférieur à 30				
Indice TOP entre 30 et 45				
Indice TOP supérieur à 45				
Score de risque final				

ARVALIS-Institut du végétal 2017

Echelle de résistance des variétés de blé au piétin-verse

SENSIBLES		
Note 1	Note 2	Note 3-4
SOLINDO CS	ANNECY	KWS DAKOTANA
	APACHE	MACARON
	AREZZO	MATHEO
	ARKEOS	NEMO
	ATTRAKTION	OREGRAIN
	BERGAMO	PIJIER
	CALABRO	RGT GOLDENO
	COSTELLO	RGT KIU MANJARO
	FAUSTUS	RGT SACRAMENTO
	GALIBIER	RGT TALISKO
	GONCOURT	RUBISKO
	GRANAMAX	SANREMO
	HYKING	SOKAL
	HYPOCAMP	SOLEHIO

Source : GEVES / ARVALIS - Institut du végétal

MOYENNEMENT SENSIBLES		
Note 1	Note 2	Note 3-4
ADRIATIC	FANTOMAS	MONTECRISTO CS
AIGLE	FILON	MUTIC
ALIXAN	FORCALI	ORLOGE
AMBOISE	FOXYL	PASTORAL
APRILIO	FRUCTIDOR	PIBRAC
ARMADA	GEDSER	REBELDE
ASCOTT	GRAINDOR	RGT CESARIO
AUCKLAND	HYBELLO	RGT CYSTEO
BAROK	HYNVICTUS	RGT FORZANO
BIENFAIT	HYPODROM	RGT LIBRAVO
CALUMET	ILUCO	RGT TEKNO
CELLULE	IZALCO CS	RGT VENEZIO
CHEVIGNON	JOHNSON	RGT VOLUPTO
CHEVRON	KWS EXTASE	SEPIA
COMPIL	LAURIER	STEREO
COMPLICE	LEANDRE	SY MOISSON
CONCRET	LG ASCONA	SYSTEM
CREEK	LIPARI	TARASCON
DIAMENTO	LUMINON	TERROIR
DIDEROT	MALDIVES CS	TRIOMPH
EXPERT	MAUPASSANT	UNIK

TOLERANTES	
Note 5 et plus	Note 6 et plus
ADVISOR	LG ARMSTRONG
ALBATOR	LYRIK
ALLEZY	MAORI
ATTLASS	MORTIMER
BOREGAR	RENAN
DESCARTES	RGT CYCLO
FLIJOR	RGT PULKO
GEO	RGT VELASKO
GHAYTA	SCENARIO
GRAPELI	SOPHIE CS
HYBERY	SORTILEGE CS
HYBIZA	SOVERDO CS
HYDROCK	STROMBOLI
HYFI	SY MATTIS
IONESCO	SYLLON
JAIDOR	TENOR
LG ABSALON	VYCKOR
LG ANDROID	

Rouille jaune

Observations issues des parcelles du réseau :

Pas de signalement sur les parcelles du réseau cette semaine.

Période et seuil indicatif de risque :

- Variétés sensibles ou moyennement sensibles (note CTPS < ou = à 6) :
 - ⇒ A partir du stade « Epi 1 cm » : présence uniquement de foyers actifs (pustules pulvérulentes).
 - ⇒ A partir du stade « 1 nœud » : traitement dès la présence des premières pustules.
- Variétés peu sensibles (note CTPS > à 6) :
 - ⇒ Avant le stade « 2 nœuds » : faible risque (pas d'intervention).

Analyse de risque :

Conditions climatiques actuelles (temps couvert et températures moyennes modérées) favorables au développement de la maladie. Vigilance toute particulière sur les semis précoces et/ou variétés sensibles.

Autres signalements

- **Taupins** : De nombreuses attaques observées régulièrement dans les parcelles du réseau et hors réseau. Les attaques se répartissent en foyers dans la parcelle. Il est observé un jaunissement du feuillage, notamment de la feuille centrale. Parfois, un rougissement des feuilles s'ajoute au jaunissement. Il est possible de voir la perforation au dessus du plateau de tallage : la gaine est trouée. Les plantes restent chétives et se dessèchent.
- **Carence en manganèse** : Un cas de carence en manganèse signalé en Ille-et-Vilaine. Les sols soufflés ou avec des pH trop élevés et une pluviométrie déficitaire sont très favorables à l'apparition de cette carence. Les plantes atteintes sont le plus souvent réparties en foyers irréguliers. Il est alors important d'intervenir rapidement dès lors que l'observation a été faite.

ORGE D'HIVER

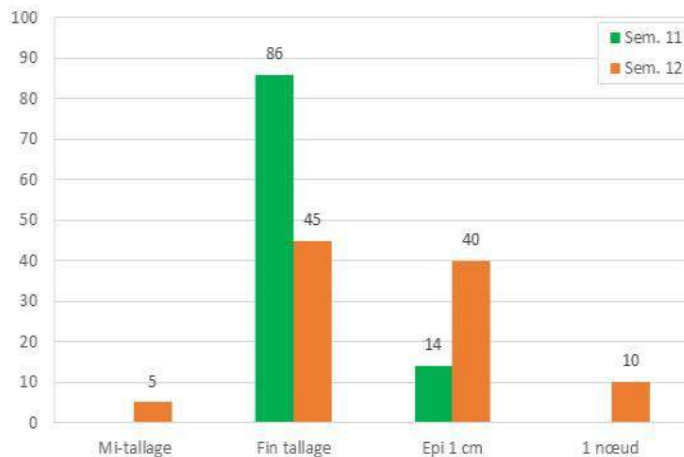
20 parcelles suivies cette semaine (Côtes d'Armor : 5, Finistère : 5, Ille-et-Vilaine : 4, Morbihan : 6)

Stades

Stade moyen : Fin tallage

Stade minimum : Mi-tallage (pour des parcelles semées après le 15/11).

Stade maximum : 1 nœud.



Répartition des parcelles suivies selon leur stade

Maladies

Rhynchosporiose

Observations issues des parcelles du réseau :

Cette maladie n'a été observée que sur une seule parcelle localisée à Lamballe et présente sur les étages foliaires inférieurs (variété : Tektoo).

Période et seuil indicatif de risque :

De 1 nœud à sortie des barbes

Observer les 3 feuilles supérieures bien étalées (= 60 feuilles)

- ⇒ variétés sensibles (note inf. à 5) : si plus de 10% des feuilles atteintes
- ⇒ Variétés moyennement ou peu sensibles (note sup. à 6) : si plus de 25% des feuilles atteintes

Analyse de risque :

Les conditions climatiques attendues pour la fin de semaine (augmentation des températures et absence de précipitations) sont défavorables à son développement. A ces stades de développement, la maladie n'est pas encore nuisible.

Risque **faible**.

Oïdium

Observations issues des parcelles du réseau :

Cette maladie a été observée dans cinq parcelles sur tous les étages foliaires en moyenne 70% des feuilles atteintes.

Les variétés touchées sont les suivantes : Augusta, Maltesse, Memento, Kws Orwell.

Période et seuil indicatif de risque :

De épi 1 cm à sortie des barbes

Observer les 3 feuilles supérieures bien étalées (= 60 feuilles)

- ⇒ variétés sensibles : si plus de 20% des feuilles atteintes
- ⇒ Variétés moyennement ou peu sensibles : si plus de 50% des feuilles atteintes

Si l'oïdium n'est présent qu'à la base des tiges, ne pas intervenir.

Analyse de risque :

Les conditions climatiques attendues pour la fin de semaine (absence de précipitations) sont favorables à son développement. A ces stades de développement, la maladie n'est pas encore nuisible.

Risque **faible**.

Helminthosporiose

Observations issues des parcelles du réseau :

Cette maladie a été observée sur trois parcelles mais uniquement sur les feuilles basses (40% des feuilles touchées).

Période et seuil indicatif de risque :

De 1 nœud à sortie des barbes

Observer les 3 feuilles supérieures bien étalées (= 60 feuilles)

- ⇒ variétés sensibles (note inf. à 5) : si plus de 10% des feuilles atteintes
- ⇒ Variétés moyennement ou peu sensibles (note sup. à 6) : si plus de 25% des feuilles atteintes

Analyse de risque :

Les conditions climatiques attendues pour la fin de semaine (températures douces et absence de précipitations) sont défavorables à son développement. A ces stades de développement, la maladie n'est pas encore nuisible.

Risque **faible**.

Rouille naine

Observations issues des parcelles du réseau :

Cette maladie a été observée sur une parcelle sur tous les étages foliaires en moyenne 25% des feuilles atteintes.

Période et seuil indicatif de risque :

De 1 nœud à sortie des barbes

Observer les 3 feuilles supérieures bien étalées (= 60 feuilles)

- ⇒ variétés sensibles : si plus de 10% des feuilles atteintes
- ⇒ Variétés moyennement ou peu sensibles : si plus de 50% des feuilles atteintes

Analyse de risque :

Les conditions climatiques attendues pour la fin de semaine sont défavorables à son développement. A ces stades de développement, la maladie n'est pas encore nuisible.

Risque **faible**.

Autres signalements

- **Jaunisse nanisante de l'orge** : deux cas signalés en Ille-et-Vilaine (Breteil) , 5% des plantes touchées (variété : Zoo) et dans le Finistère (Landunvez).
- **Piétin-échaudage** : hors réseau, signalements de nombreux cas, notamment sur orge en Ille-et-Vilaine et dans le Finistère. Les symptômes sont les suivants :
 - ⇒ Foyers de moins d'un mètre à de grandes zones irrégulières observés au niveau des andains de paille du précédent.
 - ⇒ Présence de nécroses noires sur les racines. Faible croissance des plantes et tallage réduit.
 - ⇒ Jaunissement des vieilles feuilles par la pointe.

Confirmation du diagnostic :

- ⇒ Laver soigneusement les racines des plantes. En présence de piétin échaudage, les racines des plantes atteintes sont fragiles. Il est donc essentiel de réaliser un prélèvement et un lavage soigneux des racines.
- ⇒ Comparer les racines des plantes atteintes avec celles de plantes saines pour confirmer l'observation.

LIN OLEAGINEUX

(Retrouver la version complète sur les sites de la DRAAF et de la Chambre Régionale de l'Agriculture sous la rubrique « Grandes Cultures »)

LIN D'HIVER

4 parcelles de lin oléagineux d'hiver suivie (Bretagne: 1, Centre-Val de Loire : 2, Pays de la Loire : 1, Poitou-Charentes : 0).

Le réseau lin oléagineux Nord-Ouest est composé à ce jour de 9 parcelles de référence en lin oléagineux d'hiver pour la campagne 2018 / 2019. La répartition régionale est la suivante : 6 parcelles en Centre-Val de Loire, 1 parcelle en Poitou-Charentes, 1 parcelle en Bretagne, 1 parcelles en Pays de la Loire.

Stade phénologique et état des cultures

Les parcelles suivies vont du stade D1 (département 36 (x2) et 72) au stade D2 (département 35).

Analyse du risque septoriose

Cette semaine, les premiers symptômes sont signalés dans le réseau sur la parcelle à Breteil (35) et la parcelle de Lacs (36) respectivement sur 3 et 1 cm de hauteur. Aucune évolution depuis la semaine dernière.

100 % des parcelles sont en dehors de la période de risque vis-à-vis de la septoriose. Le risque est pour l'instant **faible** voir **nul**. L'alternance de périodes douces voire chaudes et pluvieuses peut être favorable aux contaminations et à l'expression des symptômes. Dans les parcelles signalant les premiers symptômes, surveiller la progression des symptômes sur les étages supérieurs.

LIN DE PRINTEMPS

Stade phénologique et état des cultures

Les premiers semis ont pu commencer dans les secteurs plus précoces courant février, puis stoppés par le retour de conditions peu favorables. Les semis devraient reprendre cette fin de semaine ou semaine prochaine dans l'attente de bonnes conditions de ressuyage des sols.

Analyse du risque altises

Les altises du lin sont actives au-delà de 15°C, certaines années selon l'offre climatique avant les semis du lin de printemps, elles peuvent déjà être présentes dans l'environnement des parcelles au moment des semis.

L'offre climatique des semaines précédentes a été favorable à l'activité des altises notamment au cours du mois de février. Depuis, les conditions venteuses et plus fraîches leur ont été défavorables mais elles sont certainement déjà présentes dans l'environnement des parcelles. Le retour de conditions favorables aux semis signe également le retour de conditions favorables à l'activité des altises.

La vigilance doit avoir lieu du stade fendillement au stade 5 cm.

L'ensemble des observations contenues dans ce bulletin a été réalisé par les partenaires suivants :

Agrial, Agriculteurs, Agritech service, Agritex Bocage, Arvalis-Institut du Végétal, BCEL Ouest, CRAB, CECAB, CFPPA de Caulnes, Coop de Broons, Coopérative Garun - La Paysanne, Coopérative Le Gouessant, Corre Appro, D2n, Eilyps, Even Agri, Fdceta 35, Fredon Bretagne, GN Solutions, Gruel Fayer, Hautbois SA, Lycée de Bréhoulou, Lycée La Touche, SAS Seyeux.

BSV lin rédigé par Terres Inovia à partir des observations réalisées cette semaine par : CA 36, AXEREAL, ETS BODIN et Terres Inovia

Direction de Publication
Chambre Régionale d'Agriculture de Bretagne
ZAC Atalante Champeaux 35 042 RENNES
Contact : Louis LE ROUX
Animateur inter-filières
Tél : 02 98 88 97 71

Rédigé par :
FREDON Bretagne
5, Rue A. de St Exupéry
35235 THORIGNE FOUILLARD
Contact : Anthony GERARD / Nathalie SAULAIS
Animateurs Grandes Cultures
Tél : 02 23 21 21 17

Pour la partie lin oléagineux :
Rédacteur : Nina RABOURDIN – Terres Inovia
Suppléant : Guy ARJAURE – Terres Inovia
En partenariat avec Arvalis-Institut du végétal

Comité de Relecture :
Arvalis-Institut du Végétal, Chambres d'Agriculture de Bretagne, Coop de France Ouest, Réseau IMPAACT pour Négocio Ouest, DRAAF-SRAL, Terres Inovia

Action pilotée par le ministère chargé de l'agriculture, avec l'appui financier de l'Office national de l'eau et des milieux aquatiques, par les crédits issus de la redevance pour pollutions diffuses attribués au financement du plan Ecophyto

Ce bulletin est produit à partir d'observations ponctuelles. S'il donne une tendance de la situation sanitaire régionale, celle-ci ne peut être transposée telle quelle à la parcelle. La Chambre Régionale d'Agriculture dégage toute responsabilité quant aux décisions prises par les agriculteurs pour la protection de leurs cultures et les invite à prendre ces décisions sur la base d'observations réalisées eux-mêmes dans leurs cultures et/ou sur les préconisations de bulletins techniques.