

# Bulletin de santé du végétal Inter-régional

## Lin Oléagineux du 23/11 au 29/11/2016



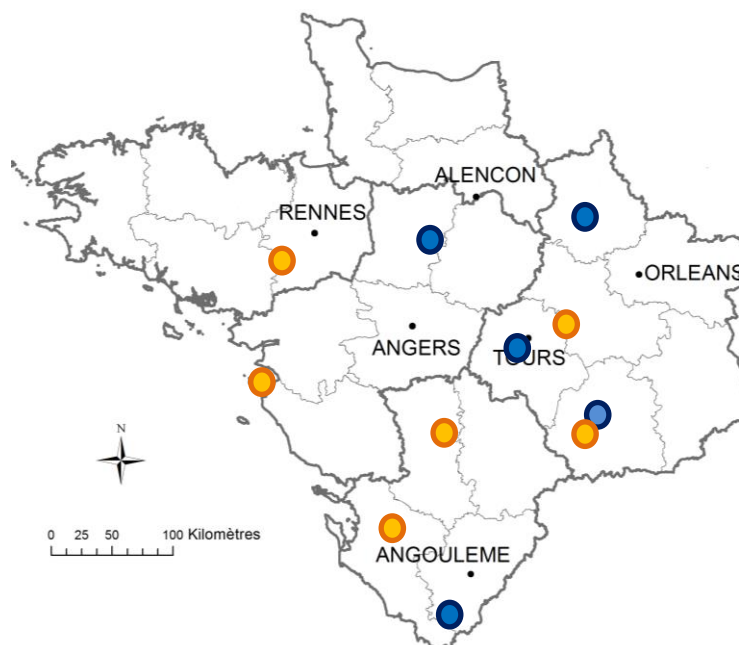
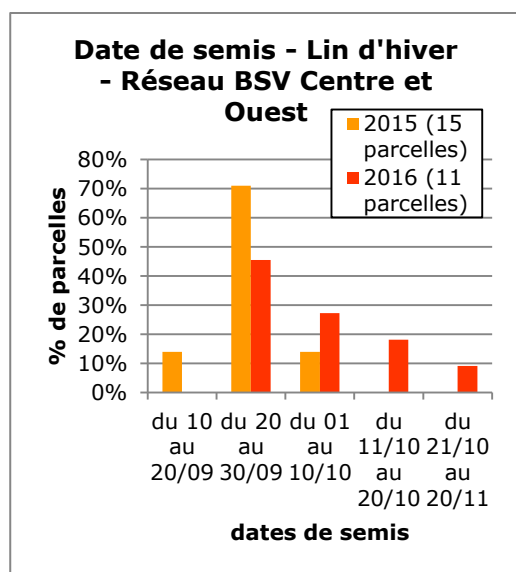
## LIN OLEAGINEUX

### PRESENTATION RESEAU LIN OLEAGINEUX NORD-OUEST 2016-2017

Le réseau lin oléagineux Nord-Ouest est composé à ce jour de 11 parcelles de référence en lin oléagineux d'hiver pour la campagne 2015/2016. La répartition régionale est la suivante : 5 parcelles en Centre-Val de Loire, 3 en Poitou Charentes, 1 en Bretagne, 2 en Pays de la Loire.

Les semis se sont déroulés entre le 24/09 et le 20/11/2016 sur les 11 premières parcelles du réseau cette année (voir graphique ci-dessous). Dans certains secteurs les semis ont été compliqués et retardés par les conditions climatiques de l'année (état hydrique des sols).

Les premiers observateurs du réseau lin oléagineux sont CA 41, CA28, CA36, CA44, ETS Villemont, ETS Bodin, Bellanne SA, Anjou Maine Céréales, Huré Agriconsult et Terres Inovia.



### Cartographie du réseau de parcelles fixes lin oléagineux

Cette semaine, 6 parcelles de lin oléagineux d'hiver ont fait l'objet d'une collecte d'observations : Bretagne 1, Centre-Val de Loire 2, Poitou-Charentes 2, Pays de la Loire 1.

(●) Parcelles de lin oléagineux d'hiver ayant fait l'objet de suivis cette semaine)

Bulletin rédigé par Terres Inovia à partir des observations réalisées cette semaine par : CA36, CA44, CA41. Bellanne SA et Terres Inovia

Rédacteur : Nina Rabourdin, Terres Inovia  
Suppléant : Guy Ajauré, Terres Inovia  
En partenariat avec ARVALIS – Institut du végétal

**Terres Inovia**  
l'agronomie en mouvement

Bulletin de santé du végétal  
ECOPHYTO

Ce bulletin est produit à partir d'observations ponctuelles. Il donne une tendance de la situation sanitaire régionale, qui ne peut pas être transposée telle quelle à la parcelle. Le Terres Inovia dégage donc toute responsabilité quant aux décisions prises par les agriculteurs pour la protection de leurs cultures.

Action pilotée par le Ministère chargé de l'agriculture avec l'appui financier de l'ONEMA, par les crédits issus de la redevance pour pollution diffuses attribués au financement du plan Ecophyto 2018

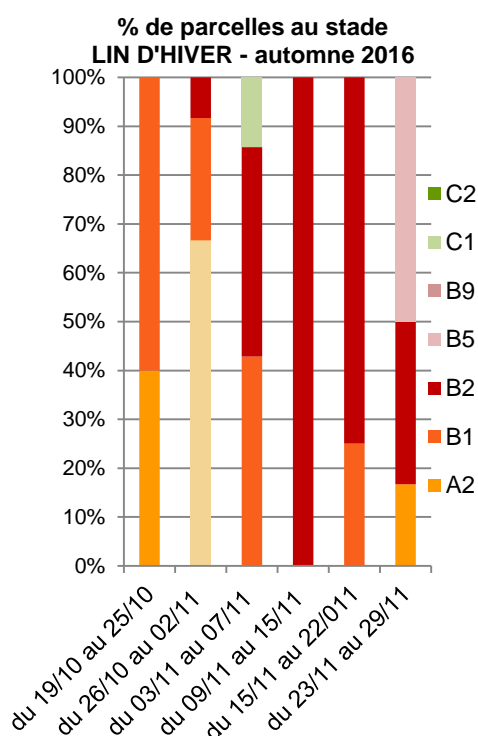


(Source : Terres Inovia)

## STADE PHENOLOGIQUE ET ETATS DES CULTURES

Cette semaine, dans les parcelles du réseau, les lins sont au stade B2 (= 4 premières feuilles ouvertes) à B5 (= 5 cm). 50% des parcelles suivies dans le réseau cette semaine ont atteint le stade optimal pour passer l'hiver. Une parcelle située dans le Nord 17 est encore au stade A2, semée le 12/10, levée le 19/11 pour cause de sec dans le secteur. Certaines parcelles sont encore bloquées au stade B2-3cm depuis quelques semaines. Les conditions climatiques se refroidissent sur l'ensemble du secteur.

*Rappel : un stade est considéré atteint au sein de la parcelle lorsque 50 % des plantes sont à ce stade.*



Stade du 23/11 au 29/11/2016 réseau SBT Lin oléagineux d'hiver	Nombre de parcelles	Localisation (département)
A2 (=cotylédons)	1	17
B1 (= 2 premières feuilles ouvertes)	-	
B2 (= 4 premières feuilles ouvertes)	2	79, 41
B5 (= 5 cm)	3	35, 36, 44
C1 (= 1 <sup>ère</sup> ramifications)	-	

## ALTISES



(Source : Terres Inovia)

### Risque altises



### Contexte d'observations

Depuis la semaine dernière aucune évolution du risque altise sur les parcelles de référence. Les 6 parcelles de cette semaine ne signalent aucune morsure. **Cette semaine encore, les observations dans les parcelles du réseau font état d'une pression faible en altise sur lin d'hiver.**

### Période de risque

Du fendillement au stade 5-6 cm (B5). La dynamique de végétation est à prendre en compte, avec des attaques davantage problématiques sur des lins peu poussants que sur des plantes en pleine croissance.

### Seuil de nuisibilité

Il n'existe pas de seuil d'intervention. Les risques sont à apprécier en fonction de l'état des lins (peuplement, vigueur, stade), du nombre d'insectes, des morsures sur les plantes et des prévisions météorologiques.

### Analyse du risque

**Le risque est faible encore cette semaine.** La sortie des stades de sensibilité au ravageur est imminente pour la majeure partie des parcelles. Pour les levées tardives, le risque reste faible également. Les conditions climatiques annoncées sont peu favorables à l'activité de l'insecte.

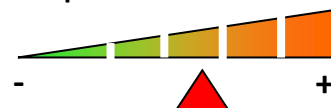
Rédacteur : Nina Rabourdin, Terres Inovia  
Suppléant : Guy Ajauré, Terres Inovia  
En partenariat avec ARVALIS – Institut du végétal

**Terres Inovia**  
l'agronomie en mouvement

Bulletin de santé du végétal  
ECOPHYTO

Ce bulletin est produit à partir d'observations ponctuelles. Il donne une tendance de la situation sanitaire régionale, qui ne peut pas être transposée telle quelle à la parcelle. Le Terres Inovia dégage donc toute responsabilité quant aux décisions prises par les agriculteurs pour la protection de leurs cultures.

Action pilotée par le Ministère chargé de l'agriculture avec l'appui financier de l'ONEMA, par les crédits issus de la redevance pour pollution diffuses attribués au financement du plan Ecophyto 2018

**COMPLEXE KABATIELLOSE-SEPTORIOSE****Risque Kabatiella lini****Contexte d'observations**

Cette semaine encore aucune parcelle ne fait état de symptômes avérés de *Kabatiella lini*. Les conditions actuelles et annoncées sont moins favorables à la maladie. Aucune pluie annoncée et le froid s'installe pour la semaine à venir. La vigilance reste de mise, les stades actuels sont sensibles.

**Période de risque**

A partir du stade B2 (= 4 premières feuilles ouvertes - 3 cm). Les lins montrent des cicatrices au niveau du collet qui peuvent évoluer en crevasses longitudinales profondes. Les tiges touchées se courbent.

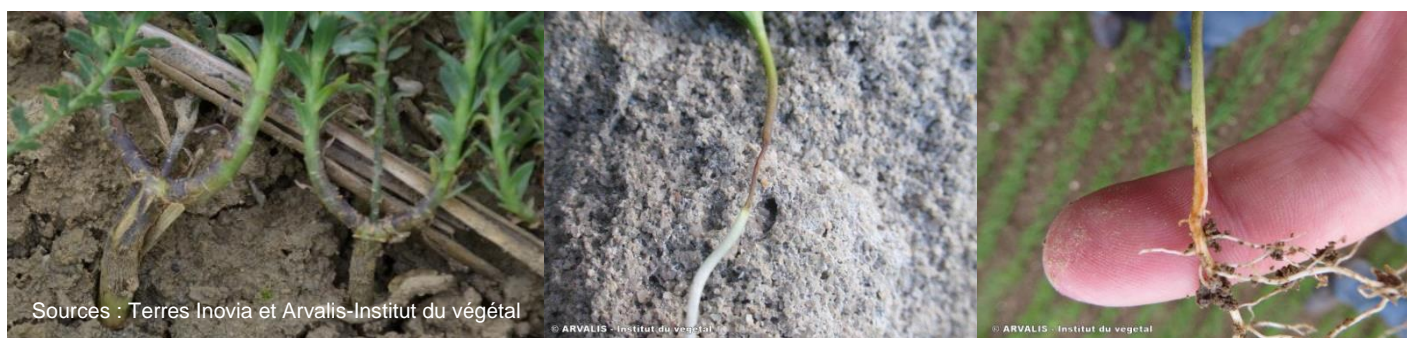
**Seuil de nuisibilité**

Il n'existe pas de seuil d'intervention. La courbure de la tige provoquée par l'agent *Kabatiella lini* reste très préjudiciable sur la production de graines. La gestion du risque de cette maladie se fait à l'automne.

**Analyse du risque**

**La surveillance doit être accrue dans les parcelles ayant atteint le stade B2.**

Pour la semaine à venir, les conditions climatiques sont moins favorables à *Kabatiella lini*, mais le risque reste **moyen** étant donné les stades des lins.



Sources : Terres Inovia et Arvalis-Institut du végétal

© ARVALIS - Institut du végétal

© ARVALIS - Institut du végétal

Rédacteur : Nina Rabourdin, Terres Inovia  
 Suppléant : Guy Ajauré, Terres Inovia  
 En partenariat avec ARVALIS – Institut du végétal

**Terres Inovia**  
 l'agronomie en mouvement

Bulletin  
 de santé  
 du végétal  
 ECOPHYTO

Ce bulletin est produit à partir d'observations ponctuelles. Il donne une tendance de la situation sanitaire régionale, qui ne peut pas être transposée telle quelle à la parcelle. Le Terres Inovia dégage donc toute responsabilité quant aux décisions prises par les agriculteurs pour la protection de leurs cultures.

Action pilotée par le Ministère chargé de l'agriculture avec l'appui financier de l'ONEMA, par les crédits issus de la redevance pour pollution diffuses attribués au financement du plan Ecophyto 2018