



Commission Agro Ecologie

le 17 mars 2022 à Rennes

UNION EUROPÉENNE
UNANIEZH EUROPA



L'Europe s'
en Bretagne /

Le Fonds européen agricole pour le développement rural :
l'Europe investit dans les zones rurales



Ordre du jour :

Programmation 2015/2022

- État d'avancement des engagements et des paiements des campagnes 2015 à 2021
- Modalités d'ouverture de la campagne 2022

Temps d'échanges n°1

Programmation 2023/2027

- Point d'avancement national et régional

Temps d'échanges n°2

Questions diverses

Programmation 2015 / 2022

Campagne 2021

Situation au 28/02/2022

	Quantité engagée	Nombre d'exploitations	Montant engagé
BIO_CAB* (5 ans)	7 317	319	8 851 112 €
BIO_CAB* (2 ans)	6 055	251	3 097 834 €
BIO_MAB* (1 an)	23 871	971	3 619 404 €
MAEC_API (1 an)	4 214	18	88 494 €
MAEC_LOC (1/5 an)		548	1 313 856 €
MAEC_PRM (1 an)	582	67	116 450 €
MAEC_SHP (1 an)	925	1	43 637 €
MAEC_SPE (5 ans)	10 620	159	10 242 645 €
MAEC_SPE (1 an)	108 978	1 879	17 844 316 €
Total			45 217 748 €

* Possibilité de cumul CAB et MAB pour une même exploitation, et d'engagement progressif de surfaces en CAB et/ou en MAB

* CAB 2 ans : engagements comptables complémentaires concernant les 2 dernières annuités des engagements juridiques pris en 2018

Les contrats de 1 an sont des nouveaux contrats.

Paiements de la campagne 2021

total ordonnancement PDR Bretagne	Nombre de dossiers distincts	Montant ordonnancé
CAB	448	3 371 257 €
MAB	1 115	3 974 988 €
MAEC SPE	2 559	24 721 760 €
MAEC API	68	344 640 €
MAEC PRM	234	413 516 €
MAEC autres	1 189	2 791 162 €
TOTAL MAEC BIO	5 613	35 617 322 €

Source : ASP 24/02/2022

Situation en 15 mai 2021 : engagements actifs

Dispositif	Quantité en cours d'engagement		mesure	Nombre d'exploitations*
	d'engagement	Nombre de dossiers		
BIO_CAB	34 229	2 195	BIO_CAB	1 050
BIO_MAB	29 041	2 707	BIO_MAB	1 236
MAEC_API	16 787	91		
MAEC_localisée		2 444		
MAEC_PRM	2 287	297		
MAEC_SHP	925	1		
MAEC_SPE	157 841	2 694		
Total		10 029		

* 1 805 exploitations engagées en CAB et/ou MAB (sans double compte)

mesure	Surface en cours d'engagement	Nombre d'exploitations
SPE1	8 143	157
SPE2	10 863	171
SPE3	21 871	289
SPE9	586	12
SPM1	75 189	1 488
SPM2	20 964	331
SPM3	20 225	246
Total	157 841	2 694

Au total, en 2021, 5 221 exploitations sont en cours d'engagement dans une ou plusieurs mesures MAEC/BIO

Taux de maintien des contrats 2015

Mesure	Quantité engagée en 2015	Quantité toujours engagée en 2019	taux de maintien
SPE1	5 735	5 507	96,0%
SPE2	10 166	8 919	87,7%
SPE3	4 284	3 693	86,2%
SPE9	539	522	96,9%
SPM1	42 379	40 139	94,7%
SPM2	14 486	13 665	94,3%
SPM3	3 881	3 565	91,9%
API	10 872	9 092	83,6%
PRM	1 258	1 138	90,5%
Linéaires	9 216	9 215	100,0%
LOC surfaciques	13 717	13 470	98,2%

Perspectives 2022

Principes de mise en œuvre envisagés :

Dernière année de transition.

Mobilisation des crédits FEADER socle et FEADER relance.

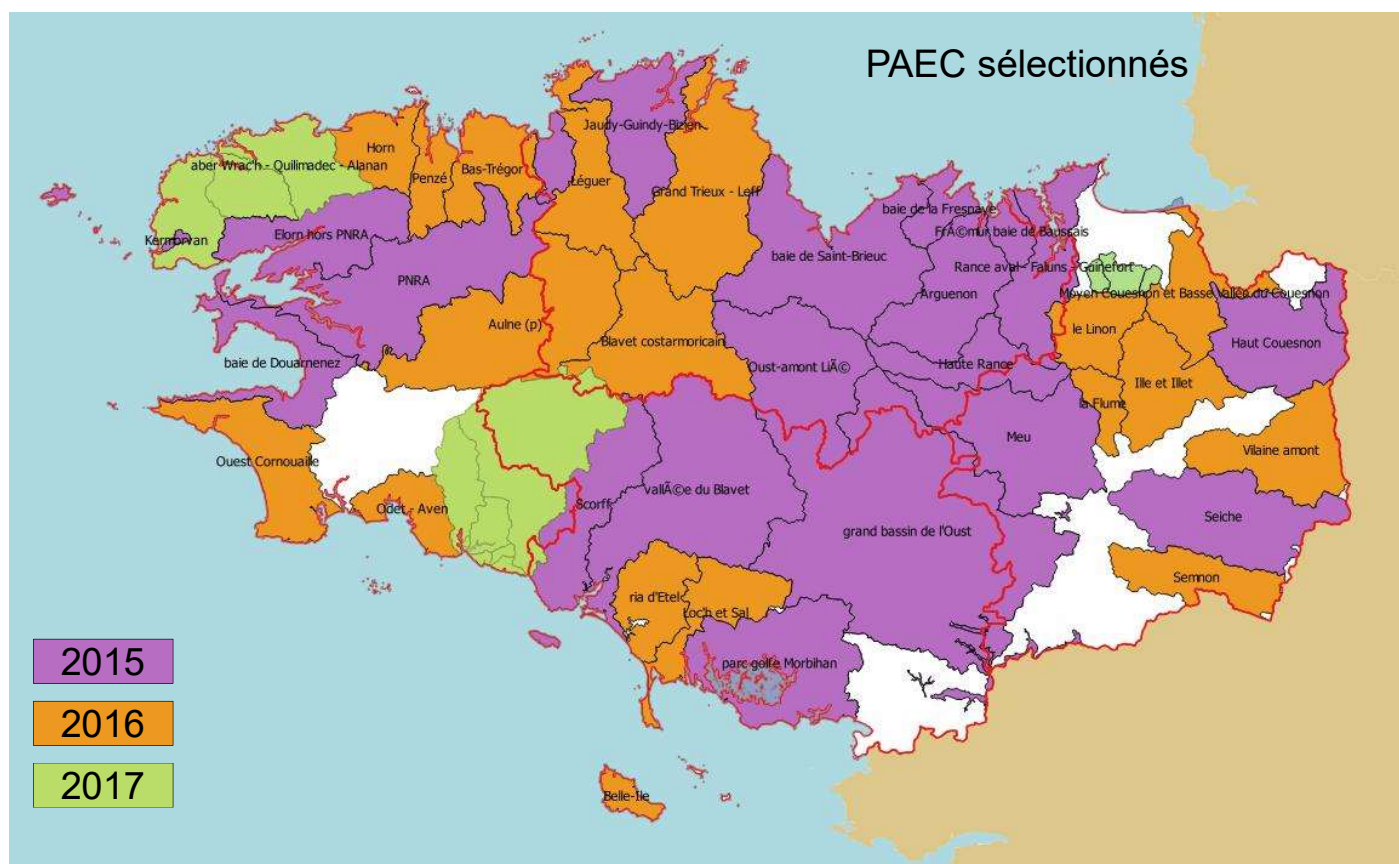
BIO :

- Maintenir la CAB dans les mêmes conditions
- Maintenir le MAB dans les mêmes conditions

MAEC :

- Prioriser les reconductions annuelles de MAEC système
- Laisser la possibilité de contrats de 5 ans pour des enjeux spécifiques
- MAEC localisées : prioriser les contrats d'un an

Prolongation de l'ensemble des PAEC



Campagne 2022

Propositions BIO:

- Ouverture des contrats CAB à tous (5 ans)
- Ouverture des contrat MAB à tous (1 an)

⇒ *Pour les MAB, pas de lien avec les surfaces échues*

Campagne 2022

Propositions MAEC SPE:

- **Ouverture des contrats MAEC SPE évolution 5 ans à tous (SPE1/SPE2/SPE3) :**
 - Primo demandeur
 - Bénéficiaire historique souhaitant poursuivre sa transition
 - **Ouverture des contrats MAEC maintien 1 an (SPM1/SPM2/SPM3) à tous les bénéficiaires historiques (contrats échus en 2019 ou en 2020 ou en 2021), avec obligation de non régression environnementale**
 - **Ouverture de la MAEC SPM1 - 1 an à des primos**
- ⇒ *Prise en compte de l'évolution des surfaces par rapport au contrat échu*
⇒ *Suivi des exploitations même en cas de changement de PACAGE*
⇒ *Maintien des plafonds identiques*

Campagne 2022

Propositions MAEC localisées, PRM et API :

- Analyse au cas par cas pour les MAEC localisées : ouverture selon les PAEC
- Ouverture des contrat PRM et API à tous : 1 an

Campagne 2022

MAEC localisées linéaires et ponctuelles :
Uniquement sur de nouveaux linéaires pour un engagement d'un an

		montant unitaire	unité	plafond
mesure	libellé mesure			
AR01	entretien des arbres isolés et/ou en alignement	19,8	/arbre/an	5 000
HA01	entretien des haies	0,9	ml/an	5 000
HA03	entretien des haies arborescentes	3,5	ml/an	5 000

Campagne 2022

MAEC localisées surfaciques:

Ouverture pour des contrats de 5 ans des mesures de créations de couverts herbacés et d'ouverture de milieu (nouvelles surfaces)

mesure	libellé mesure	montant unitaire	unité	plafond
GC04	mise en place d'un couvert herbacé pérenne	366ha/an		5 000
GC05	mise en herbe et absence de fertilisation	450ha/an		5 000
HE08	ouverture de milieu	190,32ha/an		5 000

Campagne 2022

MAEC localisées surfaciques:

Ouverture pour des contrats de 1 an des mesures de réduction des produits phytosanitaires (prolongation ou nouvelles surfaces)

mesure	libellé mesure	montant unitaire	unité	plafond
GC 10, GC 11, GC 12	réduction des produits phyto herbicides	47	ha/an	9 000
GC 20, GC 21, GC 22	réduction des produits phyto avec une part importante de céréales	98	ha/an	9 000
GC 30, GC 31, GC 32	réduction des produits phyto avec une part importante de fourrages	75	ha/an	9 000

Campagne 2022

MAEC localisées surfaciques:

Ouverture pour des contrats de 1 an des mesures de gestion de l'herbe et des zones humides (prolongation ou nouvelles surfaces)

mesure	libellé mesure	montant unitaire	unité	plafond
HE01	gestion de l'herbe par pâturage limité	56,58 ha/an		5 000
HE02	gestion de l'herbe par retard de fauche	222,86 ha/an		5 000
HE03	gestion des milieux humides	120 ha/an		5 000
HE04	absence de fertilisation et réduction de la pression au pâturage	159,9 ha/an		5 000
HE05	absence de fertilisation et gestion de l'herbe par la fauche	326,18 ha/an		5 000
HE06	gestion des zones humides avec absence de fertilisation	223,32 ha/an		5 000
HE07	maintien de la richesse floristique	66,01 ha/an		5 000
HE09	remise en état des surfaces prairiales après inondations	37,72 ha/an		5 000
HE10	absence de fertilisation	103,32 ha/an		5 000
HE11	amélioration de la gestion pastorale	75,44 ha/an		5 000
HE12	maintien de l'ouverture et absence de fertilisation	122,4 ha/an		5 000
HE13	mise en défens de milieux remarquables	59,39 ha/an		5 000
HE16	gestion extensive avec absence de fertilisation et réduction de la pression au pâturage	198,15 ha/an		5 000
HE17	gestion extensive et absence de fertilisation	141,57 ha/an		5 000
HE18	gestion des milieux humides	120 ha/an		5 000
HE19	amélioration de la gestion de surfaces très extensives	178,76 ha/an		5 000
HE20	gestion de l'herbe par retard de fauche	222,86 ha/an		5 000

Campagne 2022

MAEC localisées surfaciques: Autres mesures (contrats d'un an, prolongations uniquement)

	mesure libellé mesure	montant unitaire	unité	plafond
HE14	bande refuge pour avifaune	0,4ml/an		5 000
HE15	maintien de l'ouverture et amélioration de la gestion pastorale (5 années de pâturage et 2 années d'intervention mécanique)	38,17ha/an		5 000
HE22	entretien des landes atlantiques par la réduction de la fréquence de fauche	120ha/an		5 000
SHP2	opération collectives systèmes herbagers et pastoraux	47,15ha/an		
VE01	entretien des vergers hautes tiges et prés vergers	316,06ha/an		5 000

Estimation des ressources et besoins 2022

Dispositif	Quantité à engager	Nombre d'exploitations	montant besoin estimé
BIO_CAB	6 000	250	8 000 000 €
BIO_MAB	31 200	1 300	4 500 000 €
MAEC_API	5 500	45	115 000 €
MAEC_LOC		1 000	1 500 000 €
MAEC_PRM	750	120	150 000 €
MAEC_SHP	925	1	45 000 €
MAEC_SPE	130 000	2 200	27 000 000 €
Total			41 310 000 €

Financier	montant prévisionnel notifié
Etat	10 000 000 €
Région	500 000 €
AELB	2 500 000 €
FEADER	38 000 000 €
Total général	51 000 000 €

Contributions des différents financeurs MAEC et BIO 2015-2022

Financier	Maquette initiale 2015-2020 en M€	Contribution 2015-2020 (montants engagés en M€)	Contributions 2015-2022 (montants notifiés)
FEADER	91,0	125,6	186,7
Etat	55,7	66,5	87,1
AELB	18,0	30,6	36,6
CR Bretagne	14,6	23,3	25
AELB Ecophyto	-	1,9	2,4
CD22	1,5	1,2	1,2
CD29	1,7	0,9	0,9
Total	182,5	250,0	339,9

Soit 30,4M€/an

41,7M€/an

42,5M€/an

Temps d'échanges n°1



**MINISTÈRE
DE L'AGRICULTURE
ET DE L'ALIMENTATION**

*Liberté
Égalité
Fraternité*

CRAEC

PROGRAMMATION 2023-2027

Le 17 mars 2022

Programmation 2023/2027

1. Point d'avancement national

2. Organisation régionale pour la préparation des MAEC 2023-27

3. Propositions d'orientations régionales

a. Premiers éléments financiers

b. Identification des territoires à enjeux

c. Propositions discutées pour les différentes MAEC



**MINISTÈRE
DE L'AGRICULTURE
ET DE L'ALIMENTATION**

*Liberté
Égalité
Fraternité*

1- POINT D'AVANCEMENT NATIONAL

Fin décembre 2021 : Transmission du PSN à la CE (V2)

<https://agriculture.gouv.fr/pac-2023-2027-proposition-de-psn-de-la-france-transmise-la-commission-europeenne>

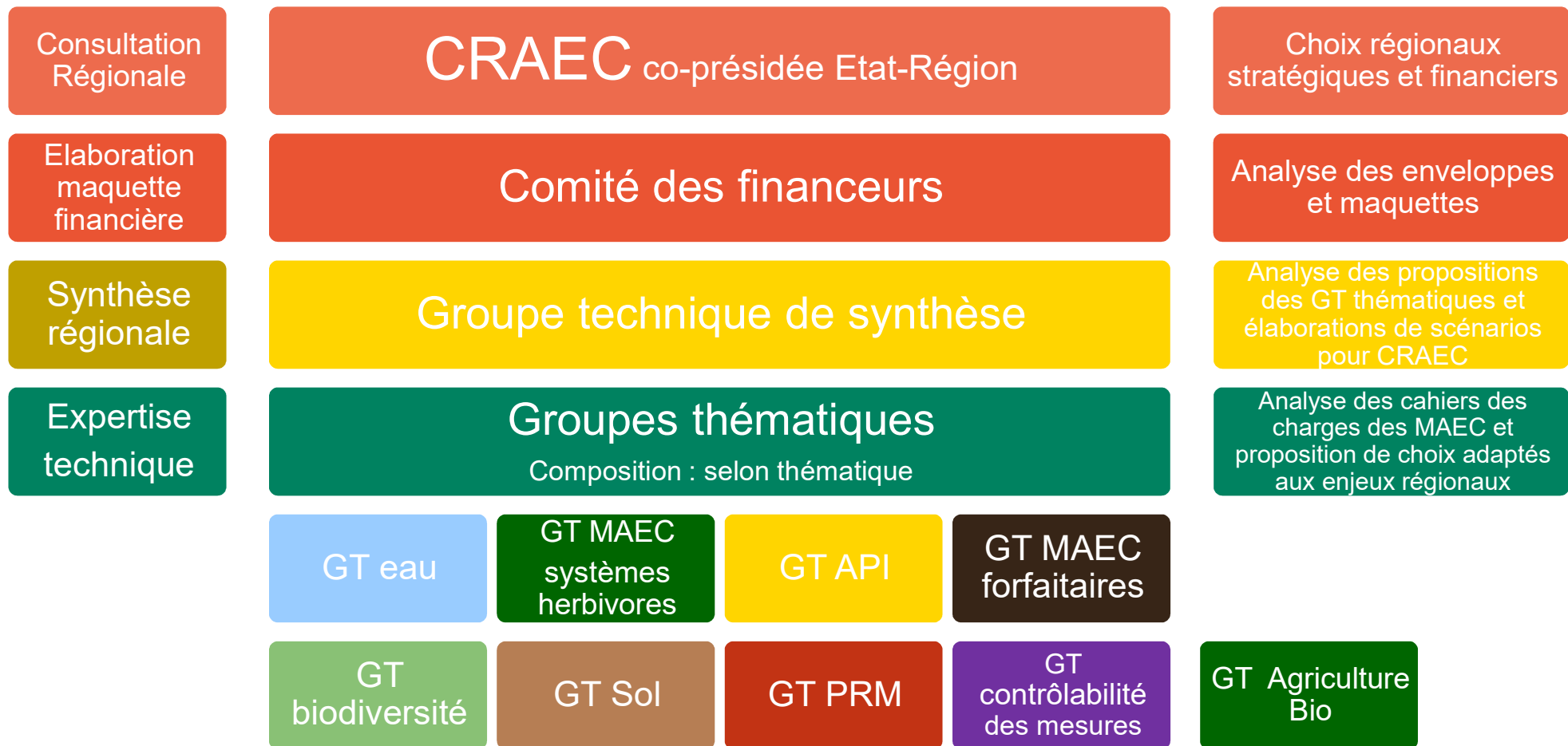


**MINISTÈRE
DE L'AGRICULTURE
ET DE L'ALIMENTATION**

*Liberté
Égalité
Fraternité*

2- ORGANISATION RÉGIONALE POUR LA PRÉPARATION DES MAEC 2023-27

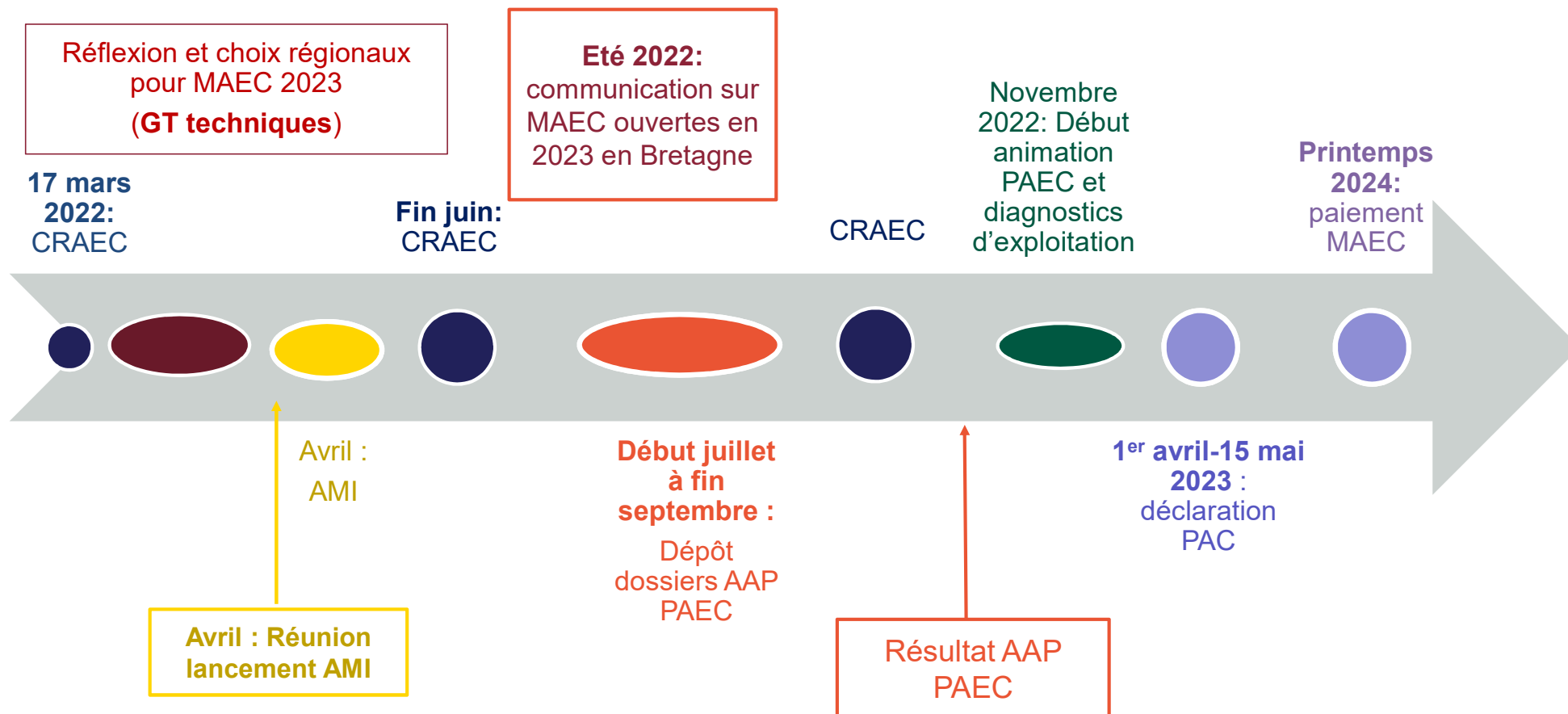
Organisation régionale

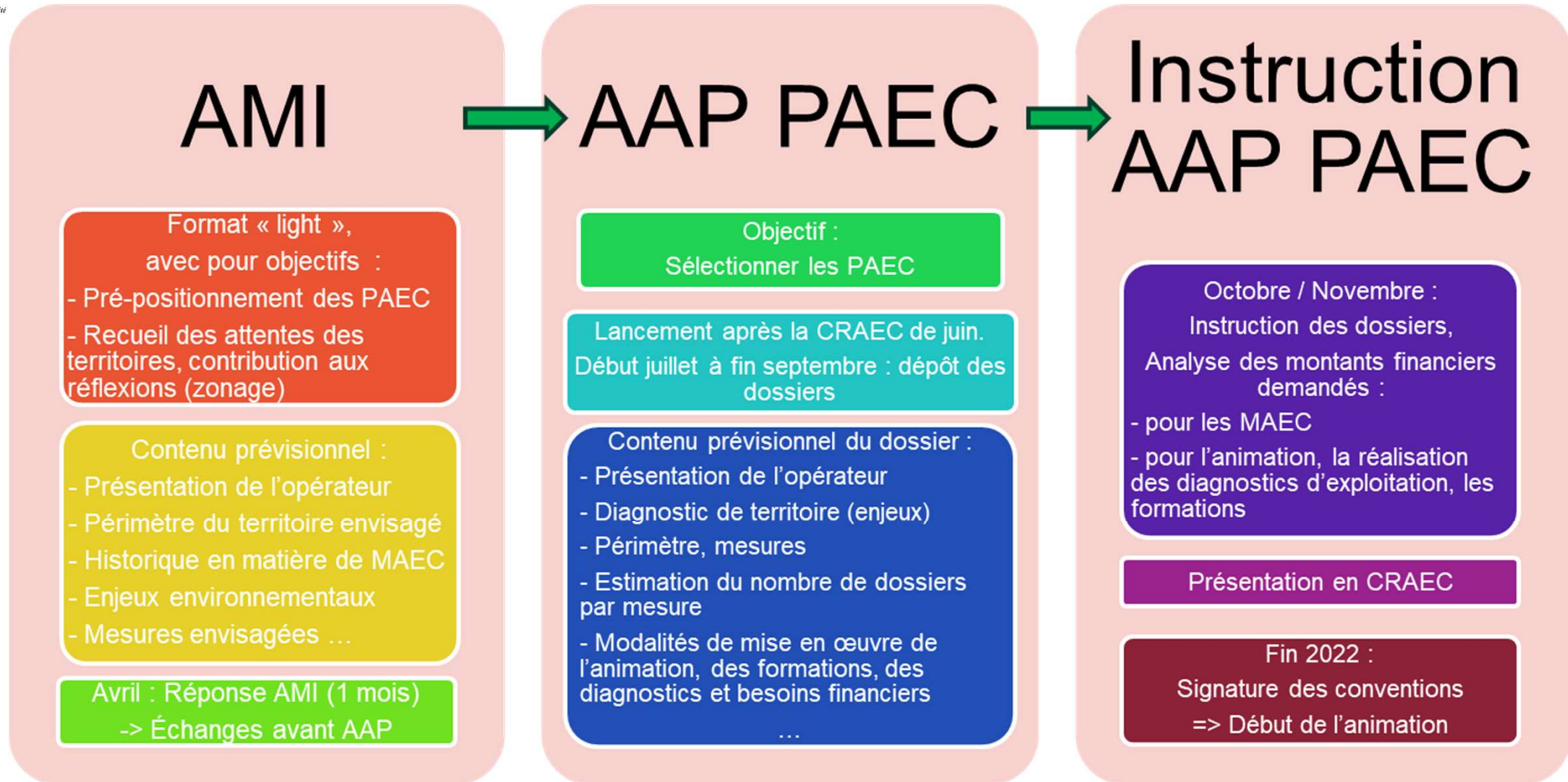


Tenue des GT techniques

GT	Réunions réalisées
GT Herbivores	16/12/2021 - 21/01/2022 - 25/02/2022
GT MAEC Eau	07/01/2022 - 01/03/2022
GT MAEC Biodiversité	11/01/2022 - 04/03/2022
GT Agriculture Biologique	18/01/2022
GT MAEC Sol	25/01/2022
GT de synthèse régionale	08/03/2022
GT API	28/01/2022
GT PRM	04/02/2022

Le Calendrier de la programmation 2023-27





Le rôle central des opérateurs territoriaux

Les opérateurs seront en charge de :

- **L'animation du PAEC :**
 - Construction du projet
 - Information sur le projet et les mesures
 - Suivi du projet (suivi technique, réunions d'échanges...)
- La réalisation des **diagnostics d'exploitation** (et **plans de gestion**)
- La **formation des exploitants engagés** (2 premières années d'engagement)



**MINISTÈRE
DE L'AGRICULTURE
ET DE L'ALIMENTATION**

*Liberté
Égalité
Fraternité*

3- PROPOSITION D'ORIENTATIONS RÉGIONALES

a. Premiers éléments financiers

Éléments prévisionnels budgétaires

MAEC	2015-20 (en millions d'euros/an)	2023-27 (en millions d'euros/an)
FEADER	10,5	19,2 (80%)
Autres financeurs*	12,9	4,8** (20%)
TOTAL	23,4	24,0

BIO	2015-20 (en millions d'euros/an)	2023-27 (en millions d'euros/an)
FEADER	4,7	5,6
Autres financeurs	2,3	4,0
TOTAL	7,0	9,6

*Autres financeurs : État, Région Bretagne, Agence de l'eau Loire-Bretagne, CD 22 et 29

** Minimum imposé en contrepartie du FEADER



**MINISTÈRE
DE L'AGRICULTURE
ET DE L'ALIMENTATION**

*Liberté
Égalité
Fraternité*

2- PROPOSITION D'ORIENTATIONS RÉGIONALES

b. Identification de territoires à enjeux

Les enjeux du futur dispositif

Double enjeu : dispositif **lisible** (simplification) et **adapté aux enjeux environnementaux du territoire**

Enveloppe financière dédiée

=> Dispositif évolutif (annuellement), en fonction du niveau de contractualisation des mesures, des financements possibles

Identification des territoires à enjeux

MAEC Herbivores & Eau

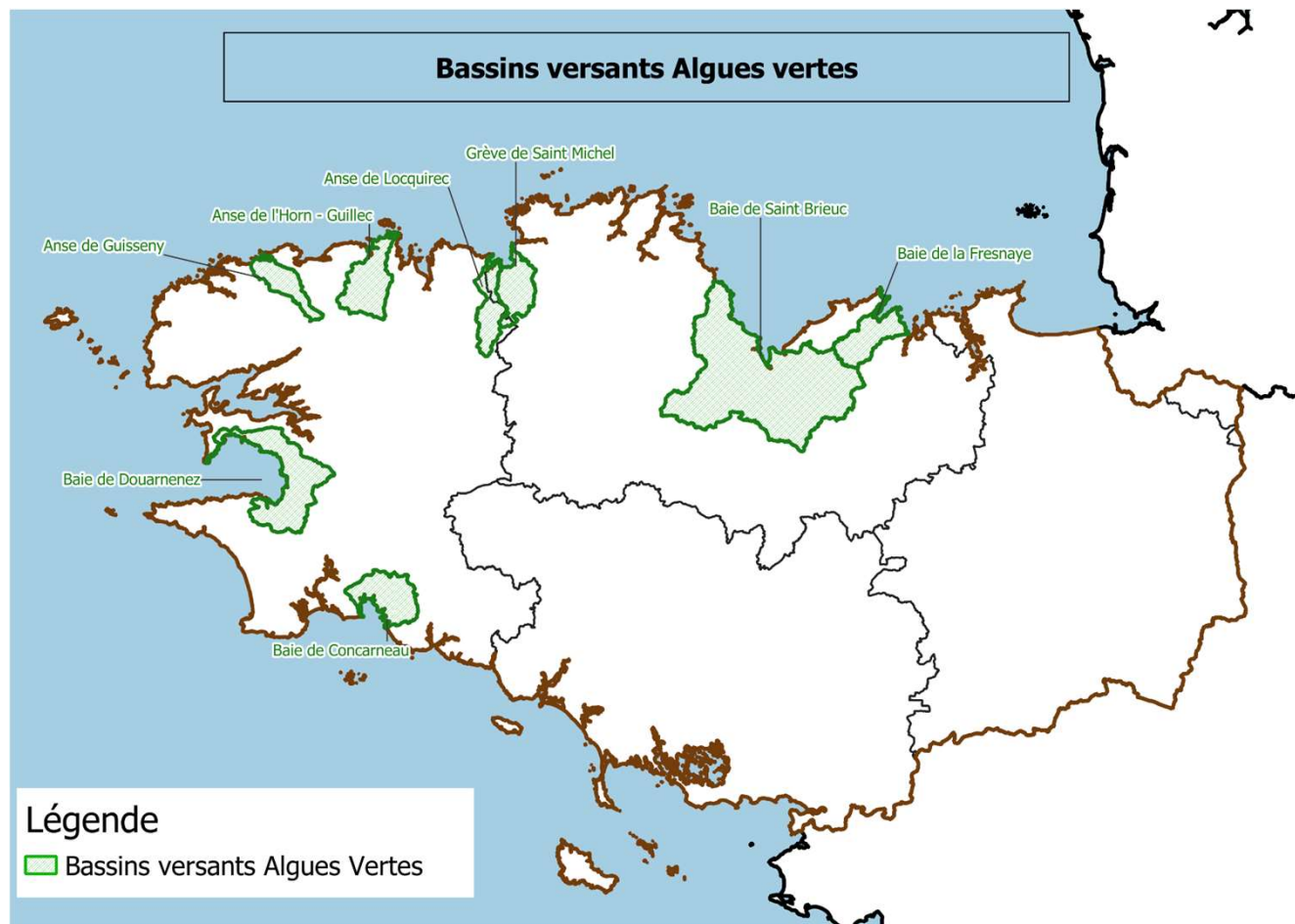
Basé sur l'enjeu Eau : proposition de 3 niveaux de priorité

- BVAV
- Enjeu Eau
- Autres territoires

MAEC Biodiversité

Basé sur les enjeux biodiversité

Carte des Bassins Versants Algues Vertes (BVAV)



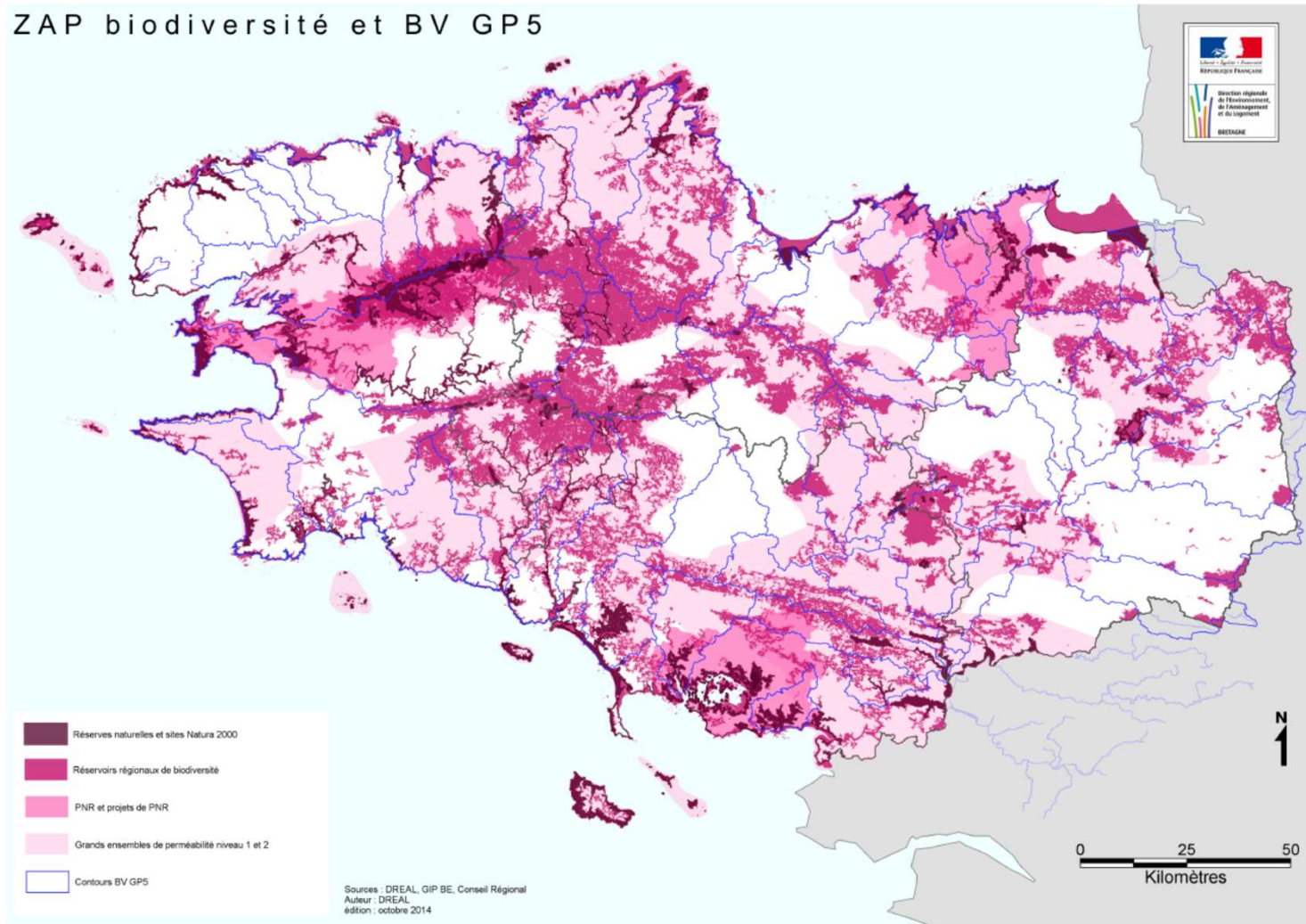
Carte des Territoires à enjeux Eau

Territoires d'intervention de l'Agence de l'Eau Loire-Bretagne



carte imprimée par la délégation Armorique le 27 janvier 2022

Carte des Territoires à enjeu Biodiversité





**MINISTÈRE
DE L'AGRICULTURE
ET DE L'ALIMENTATION**

*Liberté
Égalité
Fraternité*

2- PROPOSITION D'ORIENTATIONS RÉGIONALES

c. Propositions discutées pour les différentes MAEC

Premières pistes de réflexions - MAEC Herbivores

- Relèvement de l'exigence de chaque niveau (taux herbe & maïs)

Niveaux actuels 15-20 (% Prairie / % Maïs)	Niveau 23-27	Hypothèse 1 étudiée en GT 2		Hypothèse 2 étudiée en GT 3		Montant €/ha 2023-27
		% Prairie/ ha de SAU	% Maïs/ ha de SFP	% Prairie/ ha de SAU	% Maïs/ ha de SFP	
SPE/SPM1 (70/12)	Supérieur	80	8	80	10	233
SPE/SPM2 (65/18)	Intermédiaire	70	15	70	15	177
SPE/SPM3 (55/28)	Inférieur	65	20	60	20	121

Premières pistes de réflexions - MAEC Herbivores

- Ouverture différenciée des niveaux selon les « enjeux Eau »

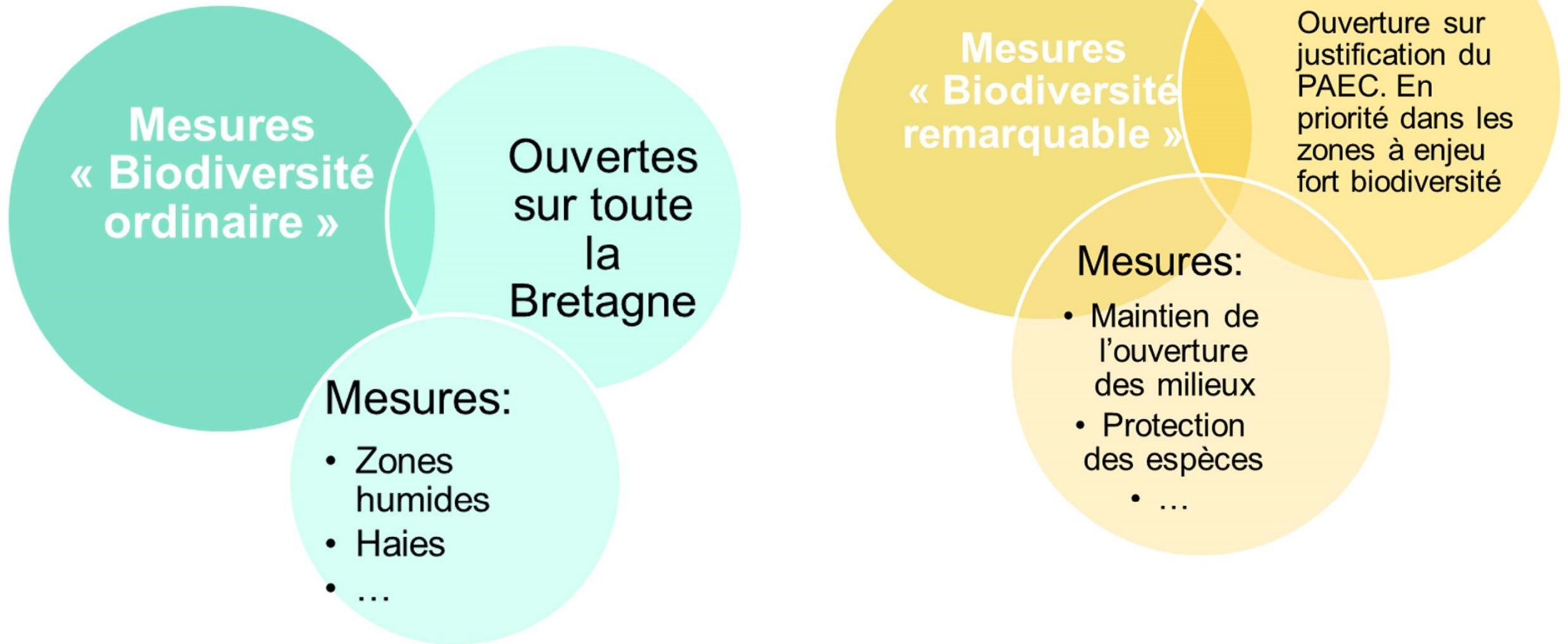
Territoire	Niveau inférieur	Niveau intermédiaire	Niveau supérieur
Bassins versants Algues Vertes	Ouvert	Ouvert	Ouvert
Territoires à enjeu Eau	-	Ouvert	Ouvert
Territoires hors enjeu Eau	-	-	Ouvert

Premières pistes de réflexions - MAEC Eau

Propositions régionales discutées en GT :

- **Menu MAEC « Eau »** adapté aux enjeux du territoire breton
- **Proposition d'ouverture différenciée des mesures Eau :**
 - **MAEC Algues vertes :**
 - ouverte uniquement dans les bassins versants Algues Vertes
 - monogastriques et légumiers
 - **Autres MAEC Eau :** ouvertes uniquement dans les territoires « Enjeu Eau »
-> les BVAV et les Aires d'Alimentations de Captages Prioritaires (AAC) sont inclus dans les Territoires Enjeu Eau

Premières pistes de réflexions - MAEC Biodiversité



Prochaines étapes

- Objectif : finalisation du dispositif régional en juin 2022
- En parallèle :
 - Travail en GT sur les critères à fixer au sein des MAEC
 - Préparation de l'AMI PAEC
- A venir :
 - Dialogue avec les co-financeurs
 - Consultation « officielle » des partenaires