



ITAVI

L'INSTITUT TECHNIQUE DES FILIÈRES
AVICOLE, CUNICOLE ET PISCICOLE



Démédication dans la filière lapin française :

**des avancées significatives dans un contexte
sanitaire difficile**

Camille Lalaurette – ITAVI

Colloque ECOANTIBIO, Ploufragan

31 janvier 2020



Références cunicoles mobilisées

Deux outils développés dans le cadre du programme Renaceb :

- 🌀 Observatoire des IFTA
- 🌀 Observatoire des dépenses de santé (supplémentation antibiotique dans l'aliment, traitements curatifs, traitements préventifs)

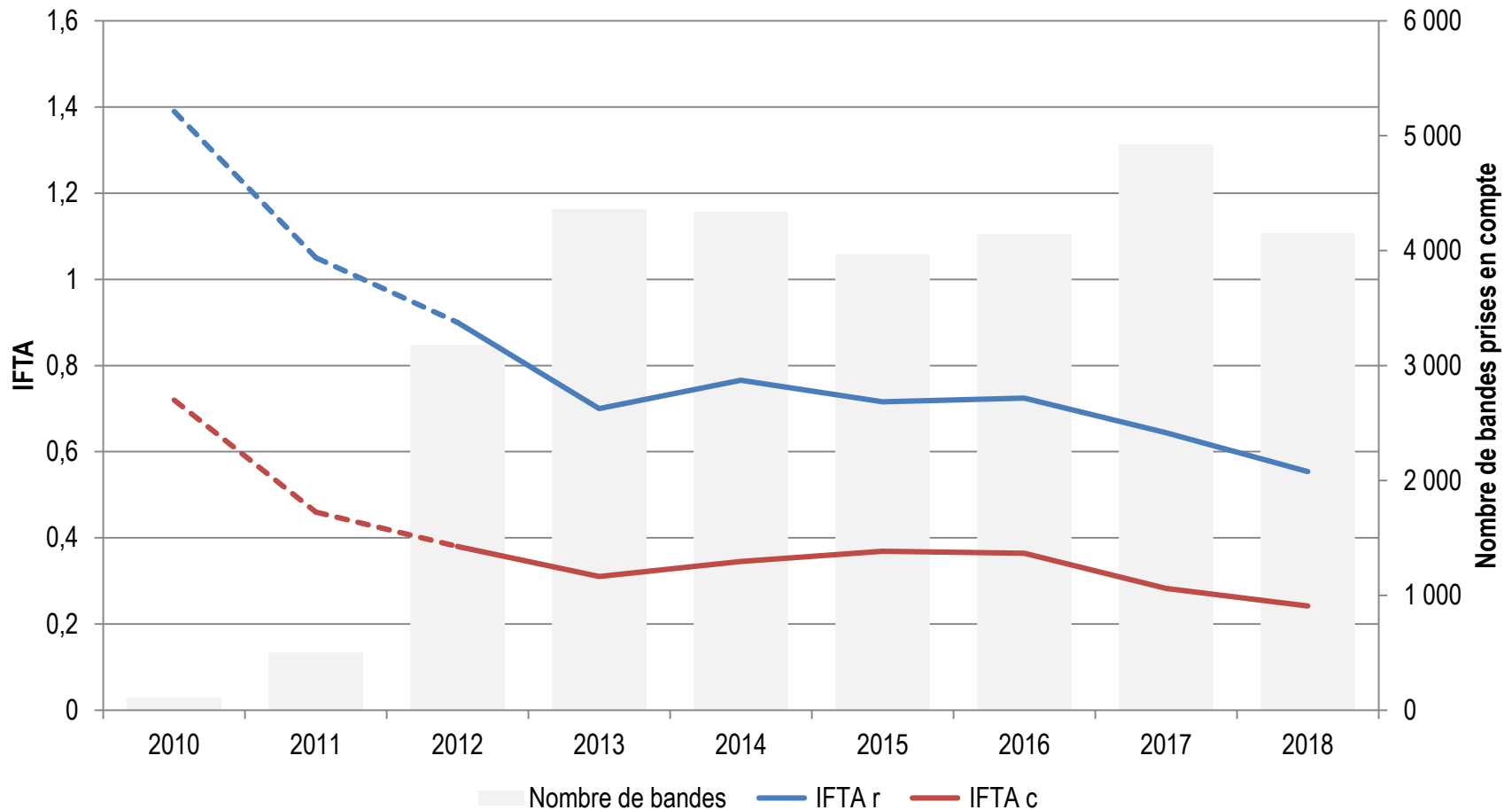
Renaceb 2018 (centralisation GTE) en chiffres :

- 🌀 10 OP répondantes
- 🌀 600 ateliers suivis (700 en 2017)
- 🌀 4 500 résultats technico-économiques par bandes (5 700 en 2017)
- 🌀 381 000 femelles suivies (453 000 en 2017, 90% enq. Fenalap)
- 🌀 Suivi des IFTA : 98,5% des ateliers répondants (92% en 2017) et 93% des bandes complétées (86% en 2017)

Depuis 2017, renseignement du mode de logement maternité et engraissement

Cunimieux (fermes de références) échantillon de 60 fermes.
Renseignement des maladies présentes en élevage.

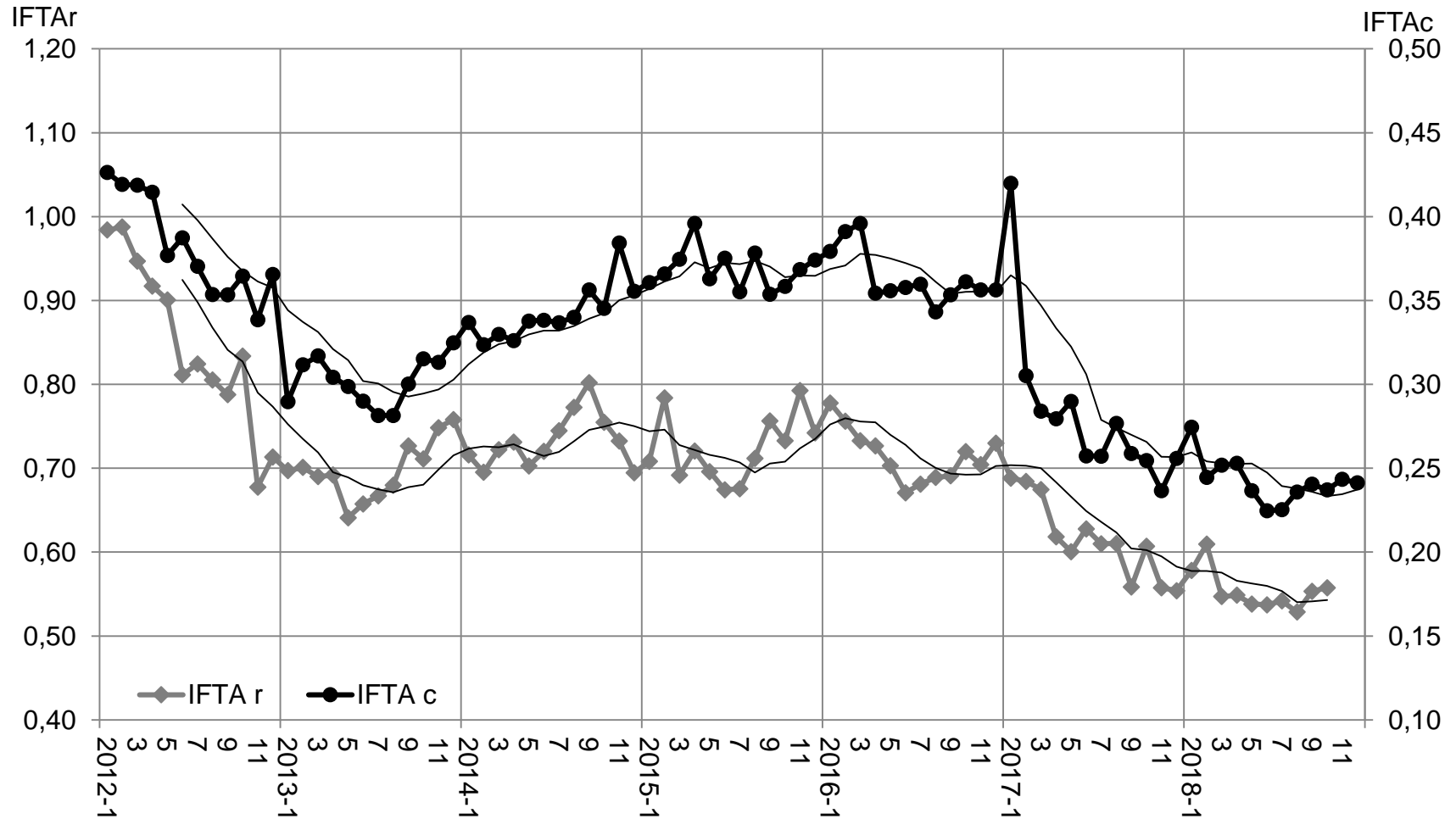
Recul sensible des IFTA en 2017 et 2018 après 4 ans de stabilité



Source : Renaceb



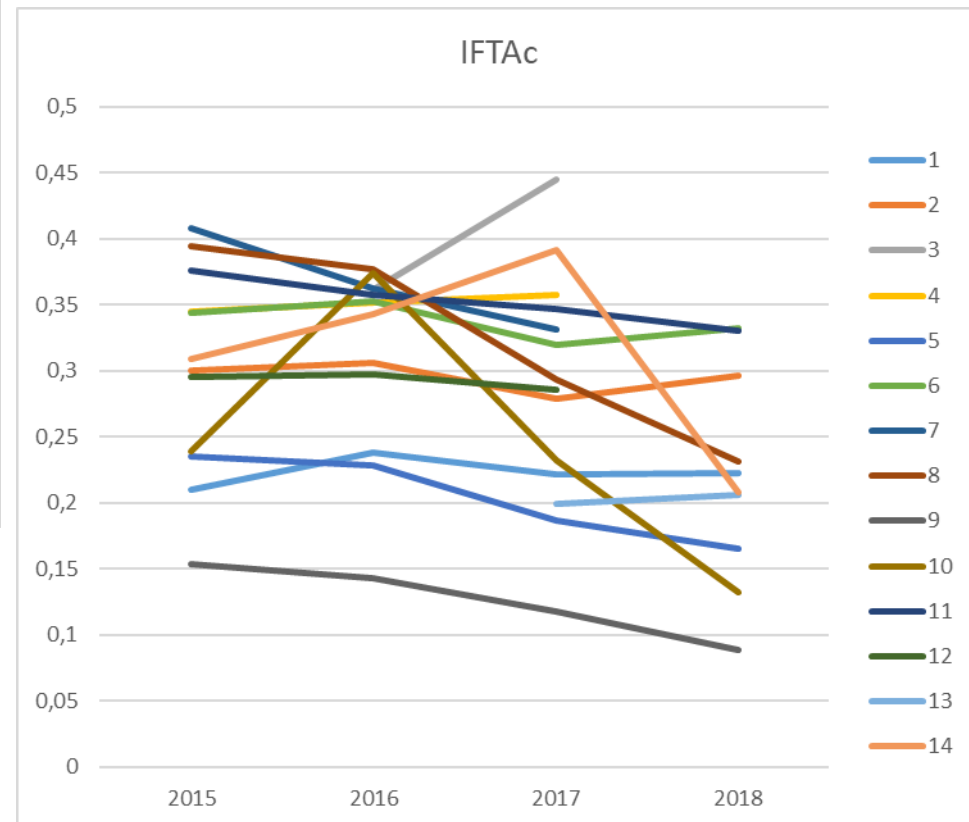
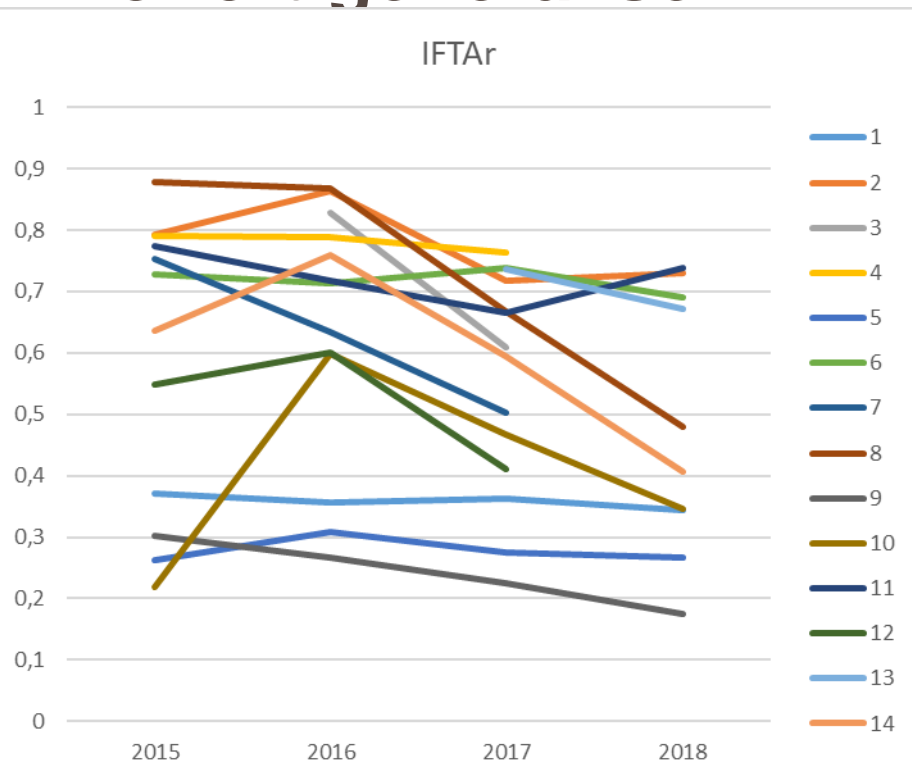
Nouvelle phase de réduction rapide entamée début 2017



Source : Renaceb

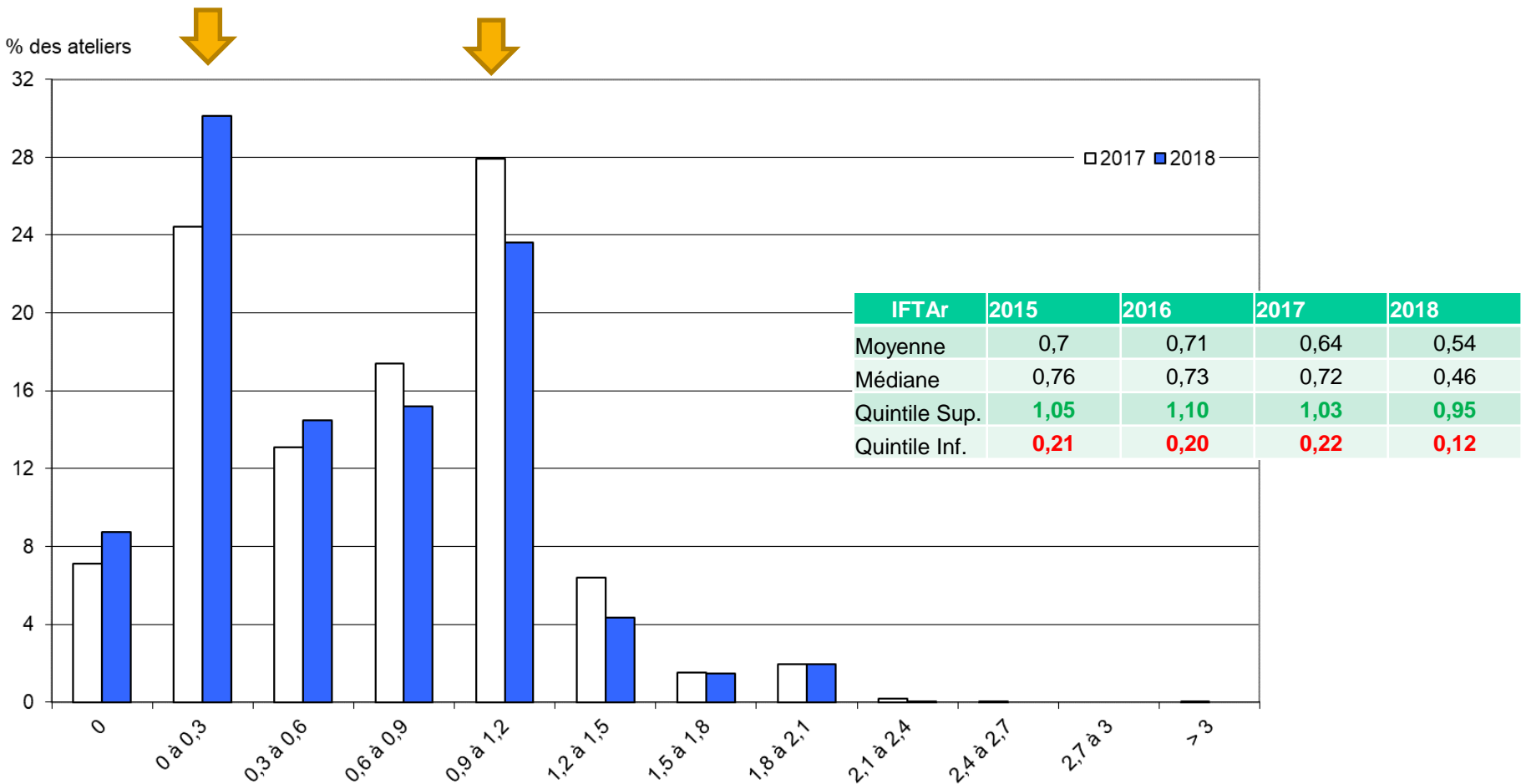


Évolution des IFTA selon les groupements : un effort généralisé



Source : Renaceb

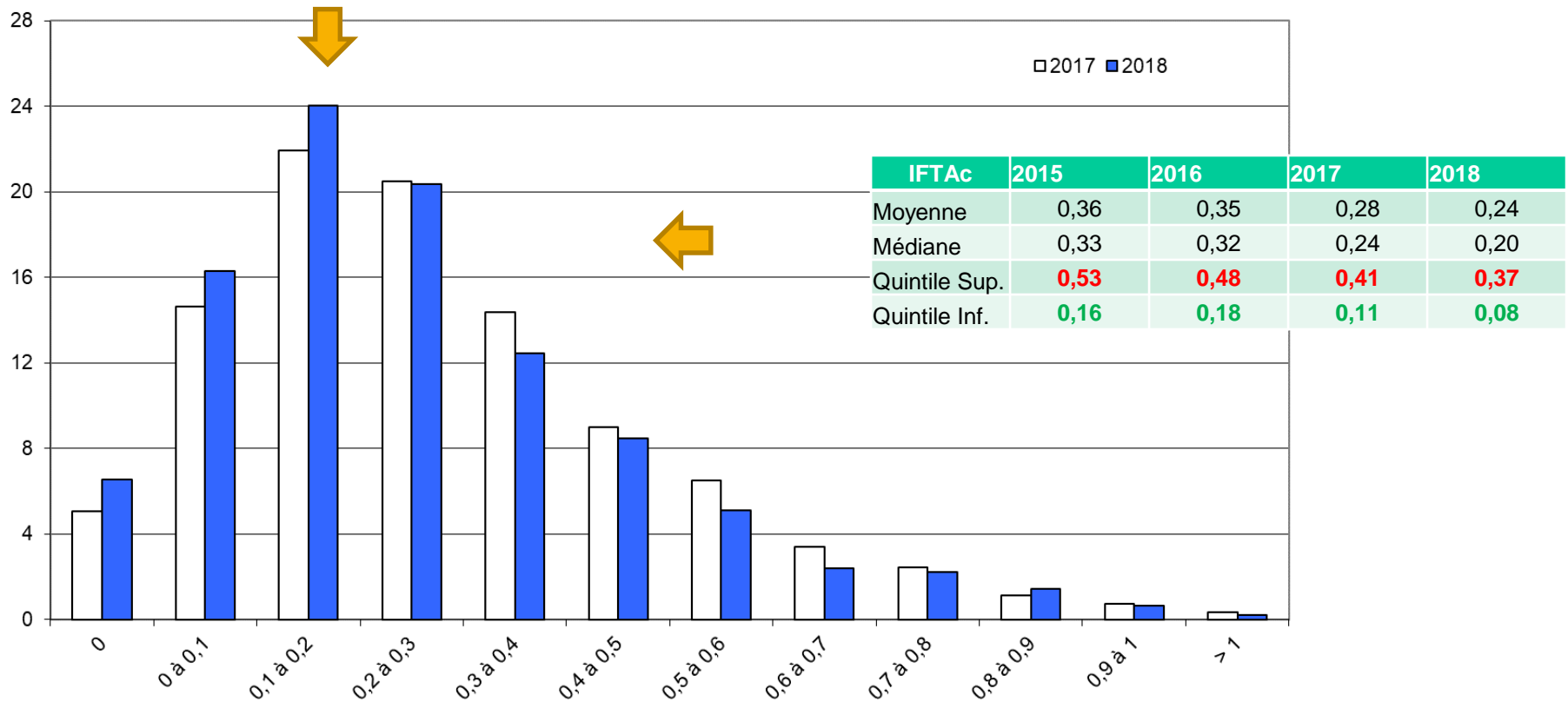
Deux groupes d'éleveurs selon leur niveau d'IFTA en maternité



Source : Renaceb

Répartition normale des ateliers selon leur niveau d'IFTAc

% des ateliers



Source : Renaceb



Corrélations entre IFTA, supplémentation de l'aliment et performance technico-économique

sur 2992 ateliers (période 2014-2017)	Nb nés vivants/MB	IC	MCA/fem./an	MCA/IA	Supplémentation méd.	Dépenses curatives	Dépenses préventives	IFTAr	IFTAc
Supplémentation méd.	-0,06	0,80	-0,78	-0,73					
Dépenses curatives	0,12	0,50	-0,27	-0,36	0,19				
Dépenses préventives	0,31	0,13	0,09	0,08	ns	0,30			
IFTAr	ns	ns	ns	ns	0,44	ns	ns		
IFTAc	ns	ns	ns	ns	0,39	ns	ns	0,51	

ns : corrélation non significative au seuil alpha = 5%

Source : Renaceb



Performances techniques selon le niveau d'IFTA

Comparaison des quintiles (20%) inférieurs / supérieures sur IFTAr et IFTAc sur 2018

Échantillon Qinf. (80) > Qsup. (60) : plus d'ateliers qui ont IFTAr ET IFTAc faibles que IFTAr ET IFTAc élevés.

Ateliers Qs de taille moyenne supérieure (670 fem.) vs Qi (650)

Performances en maternité :

- 🌀 différence (modeste) sur le taux de renouvellement : 13,4% (Qi) vs 12,5% (Qs) et sur le nombre de nés vivants 10,18 (Qi) vs 9,81 (Qs)
- 🌀 pas de différence sur le nombre de lapins sevrés

Performances en engraissement :

- 🌀 différence sur taux de viabilité en engraissement : 88,5% (Qi) vs 90,1% (Qs)
- 🌀 différence sur poids vendus / IA : 14,5kg (Qi) vs 14,9kg (Qs)
- 🌀 différence sur le taux de saisie : 2,3% (Qi) vs 1,9% (Qs)

Performance économique selon le niveau d'IFTA

Marge sur coût aliment (MCA) :

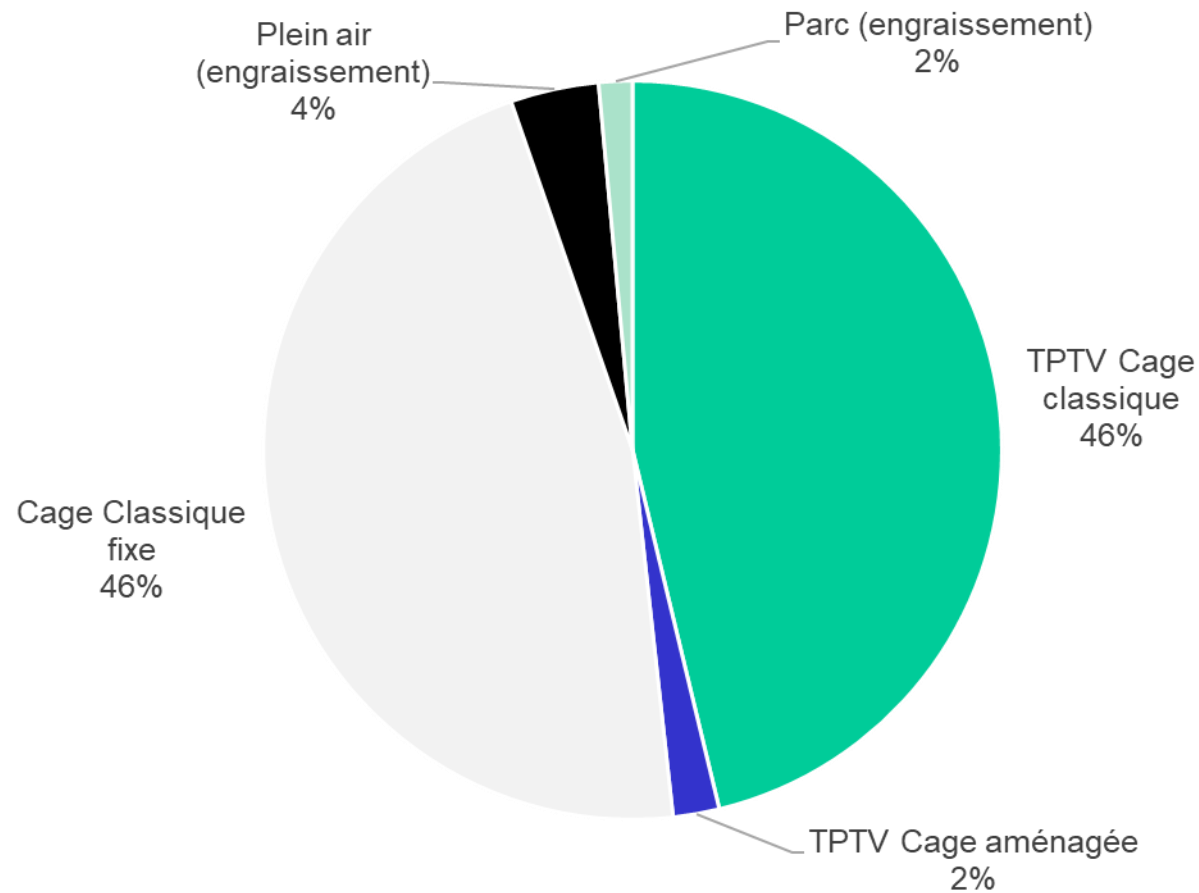
- ☉ coût alimentaire idem Qi / Qs (0,90 €/kg produit)
- ☉ prix aliment 3€/t plus bas pour Qi compensant un IC de 3,50 vs 3,40
- ☉ MCA proche 0,94 à 0,95€/kg produit

... mais impact des dépenses de santé :

- ☉ supplémentation x 30 en moyenne pour Qs vs Qi (1,7€/IA vs 0,06€/IA)
et dépenses de santé curatives sup pour Qs (0,42 €/IA contre 0,36€/IA)
- ☉ dépenses préventives du même ordre de grandeur (1€/IA)

In fine, différence de MCAS de 13% : 102€/fem./an pour Qi vs 89€/fem./an pour Qs

Répartition des systèmes de logements dans l'échantillon Renaceb en 2018



Source : Renaceb



Impact de la conduite d'élevage

Comparaison sur sous-échantillon cage classique TPTV et Fixe (251 ateliers / modalité)

Maternité :

- 🌀 nb sevrés / MB identique

Engraissement :

- 🌀 Prod/fem/an : 50,8 TPTV vs 49,3 fixe
- 🌀 Taux saisies 2,1% TPTV vs 2,5% fixe

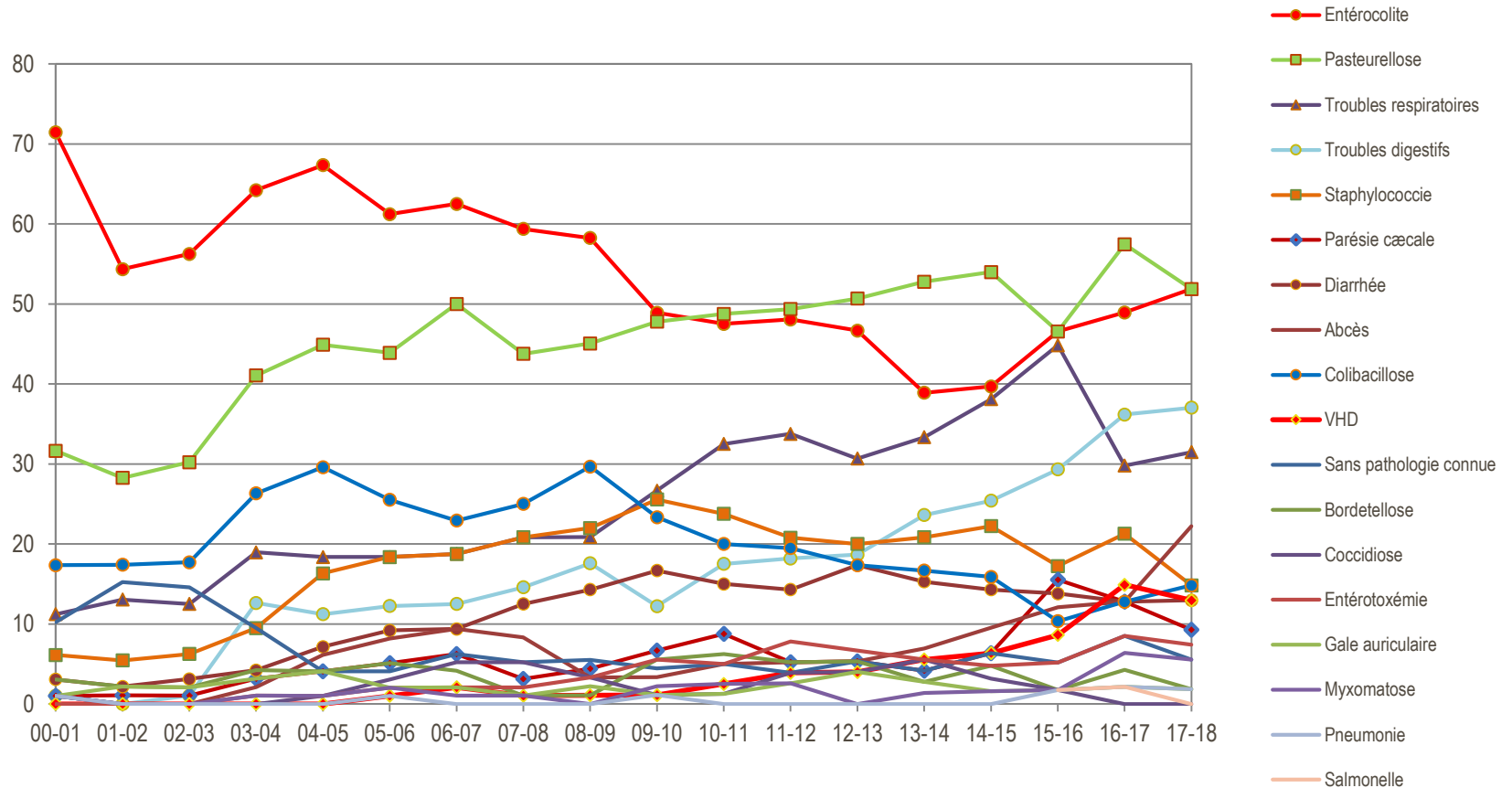
MCA 4% supérieure dans ateliers TPTV vs fixe (123,2 €/fem/an vs 117,9 €/fem/an) mais MCAS 8 % supérieure (108,4 €/fem/an vs 100,4 €/fem/an)

IFTAr : 0,52 en TPTV / 0,61 en fixe

IFTAc proche : 0,22 TPTV vs 0,26 fixe

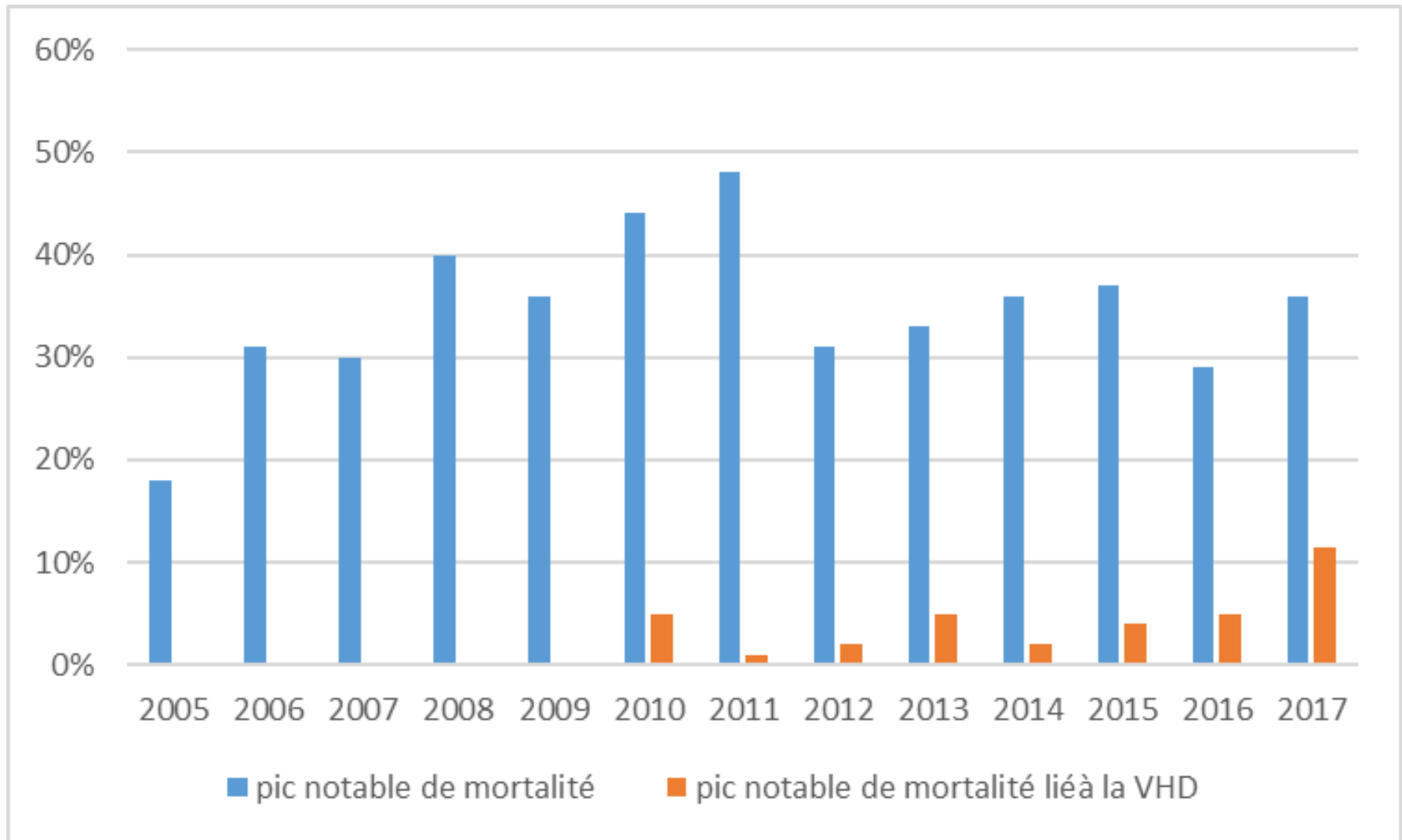
Cunimieux : recrudescence de maladies chroniques ?

% Proportion des élevages présentant une (ou plusieurs) pathologie latente ou chronique depuis 2000



Source : Cunimieux

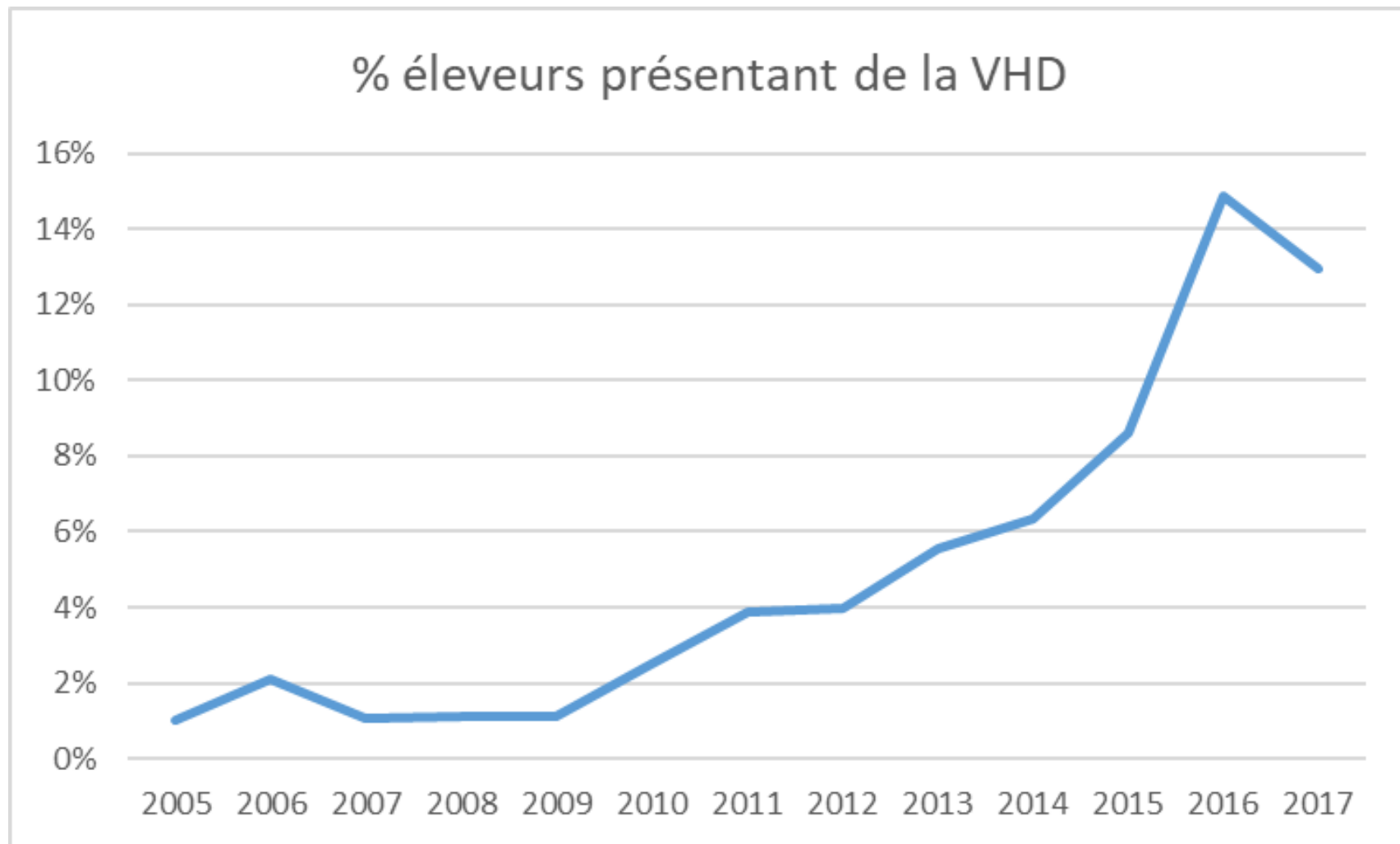
En 2017, 36% des éleveurs du réseaux Cunimieux ont déclaré un pic de mortalité notable en engraissement



Source : Cunimieux



Présence de VHD dans les élevages du réseau CUNIMIEUX



Source : Cunimieux





ITAVI

L'INSTITUT TECHNIQUE DES FILIÈRES
AVICOLE, CUNICOLE ET PISCICOLE

Des questions?

Retrouvez nos analyses et publications sur :
www.itavi.asso.fr

Contact : lalaurette@itavi.asso.fr

