

### En bref

#### ● RAVAGEURS :

- Pucerons: Activité en hausse
- Pyrale du buis: Premiers papillons piégés

#### ● MALADIES :

- Mildiou: Quelques cas observés

#### ● AUXILIAIRES :

- Activité importante



*Hétérosporiose  
sur feuille d'iris  
(photo: Anthony  
Le Diaudic)*

### Sommaire

Cultures ornementales **P2**

#### RAVAGEURS

Cochenilles  
Thrips  
Otiorynque  
Acariens  
Tigre du pieris  
Pucerons **P3**  
Pyrale du buis  
Cicadelle  
**Tordeuse de l'œillet**  
Chenille arpeuteuse **P4**  
Psylle

#### AUXILIAIRES

MALADIES  
Phytophthora cinnamomi  
Rouille  
Hétérosporiose  
Mildiou  
Alternaria  
Cylindrocladium  
Septoriose  
Fausse cloque

Retrouvez les BSV sur  
**le site de la Chambre Régionale d'Agriculture ou le  
site de la DRAAF**  
[www.bulletinduvegetal.synagri.com](http://www.bulletinduvegetal.synagri.com)  
<http://draf.bretagne.agriculture.gouv.fr>.

### Nous recherchons des observateurs!!

Dans le but de réaliser un BSV au plus proche de la réalité du terrain, nous sommes à la recherche de nouveaux observateurs. **N'hésitez pas à prendre contact avec nous pour nous signaler vos observations de maladies ou ravageurs. Les observations régulières ou ponctuelles sont indispensables à la réalisation d'un bulletin précis et permettent d'améliorer l'analyse de risque. N'hésitez pas à nous rejoindre!!**

Contact : Julien KERVILLA FREDON BRETAGNE  
06 01 59 44 77  
julien.kervilla@fredon-bretagne.com

#### Légende de couleur:

Fréquence des attaques	Faible	Moyenne	Elevée
Intensité des attaques	Faible	Moyenne	Elevée

## Cultures Ornementales

### ► Ravageurs

#### ● Cochenilles

Fréquence	↓		
Intensité	↓		

Les cochenilles sont peu présentes dans l'ensemble. On les retrouve principalement sous abris en production dans le Finistère et les Côtes d'Armor sans qu'elles n'engendrent de dégâts importants (cochenilles farineuses et à boucliers). Les principaux végétaux concernés sont: Phormium, groseillier, camélia, choysya, ophiopogon, olivier.

#### ● Thrips

Fréquence	↓		
Intensité	↓		

Ces ravageurs sont présents en faible quantité sous abris en production principalement dans le Finistère. A chaque détection, seuls quelques individus sont observés. Les principaux végétaux concernés sont: Hortensia, clématites, gardenia, perovskia, sorbaria, anisodonte.

*Les prévisions météorologiques annoncées sont favorables au développement de ces ravageurs. Il est donc fortement conseillé de bien observer les cultures.*

#### ● Otiorhynque

Fréquence	↓		
Intensité	↓		

La pression otiorhynque est faible en ce moment. On remarque des nymphes sous abris et en extérieur dans le Finistère sur rhododendron, camélia, viburnum et olivier. Les premières émergences d'adultes ont été observées cette semaine.

**Une nymphe d'otiorhynque**  
(Photo: Fredon Bretagne)

#### ● Acariens

Fréquence	↓		
Intensité	↓		

L'activité des acariens est en légère augmentation ces dernières semaines sur l'ensemble de la région. Ainsi on observe des foyers plus ou moins développés sous abris en production. La culture la plus touchée est le choysya. Pour le moment les dégâts restent faibles. Les principaux végétaux concernés sont: Choysya, genêt, crinodendron, ceanothe, grévilléa, viburnum mariessi, sambucus.

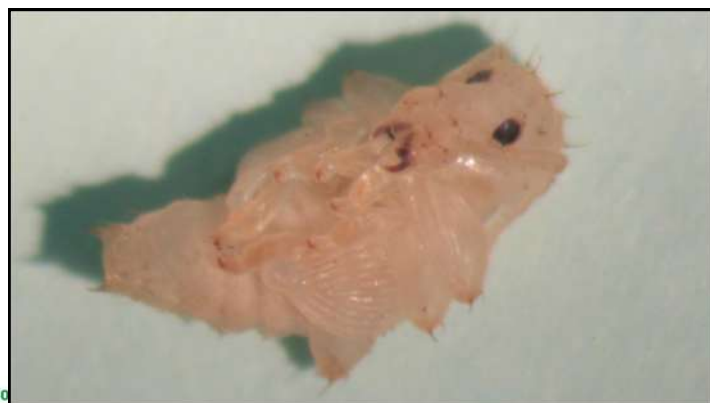
A noter des attaques de phytoptes sur agapanthe, bambou et camélia dans le Finistère et les Côtes d'Armor engendrant de rares fois des dégradations de feuillage.

*Les prévisions météorologiques nous annoncent un temps sec et des températures en hausse dans les prochains jours, conditions idéales pour le développement des acariens. Le risque de voir se propager ces ravageurs est soutenu.*

#### ● Tigre du pieris

Fréquence	↓		
Intensité	↓		

La présence de ce ravageur est faible. Seule une détection est signalée en production sous abris dans le Finistère, des larves de tigre sont observées.



### ● Pucerons

Fréquence			↓
Intensité	↓		

Les populations de pucerons sont encore en augmentation en production et en jardins amateurs sur l'ensemble de la Bretagne. On en aperçoit sur une multitude de végétaux principalement sous abris mais aussi en extérieur mais à moindre mesure. Les dégâts observés sont faibles voir moyens dans certains cas (déformations des feuilles suite aux multiples piqûres d'alimentation). Certaines colonies peuvent être importantes mais sont rapidement annihilées par les auxiliaires de cultures tels que les larves de syrphes et les micro hyménoptères parasitoïdes. Les végétaux concernés sont: Rosier, arbusier, camélia, choysya, hortensia, pittospore, azalée, seringat, photinia, groseillier, caryoptéris, laurier tin, parahébé, abelia, gaura, pieris, fuchsias, hébé, buddleia, Ionicera, bambous, nandina, carex, chaenomeles, cordylina.

*Les conditions météorologiques des jours à venir va être favorable au développement de nouveaux foyers.*

### ● Pyrale du buis

Fréquence		↓	
Intensité			↓

Plusieurs attaques de chenilles sont déclarées dans le Morbihan ces deux dernières semaines à moindre mesure comparativement au mois dernier. Les chenilles observées dernièrement sont en période de nymphose ou vont l'être sans tarder.

Piégeage pyrale du buis:

Un réseau de piégeage de la pyrale du buis à l'aide de phéromones a été mis en place sur 6 communes pour le moment: Plougoulm (29), Plougastel Daoulas (29), Auray (56), Muzillac (56) et Vannes (2 sites) (56).

Les premiers papillons ont été piégés à Muzillac en semaines 18 (4 papillons) et en semaines 19 (5 papillons).

### ● Cicadelles

Fréquence		↓	
Intensité	↓		

Les principales cicadelles observées sont les cicadelles écumeuses, détectées en production et jardins amateurs dans le Finistère et le Morbihan. Cette cicadelle n'engendre pas de dégâts importants mis à part quelques prélèvements de sève. Les principaux végétaux concernés sont: Rosier, romarin, leptospermum, sauge, millepertuis.

A noter une attaque de cicadelle (non déterminée) sur perovskia dans le Finistère sous abris sans conséquences.

*Une larve de cicadelle écumeuse  
(Photo: Fredon Bretagne)*

### ● Tordeuse de l'œillet

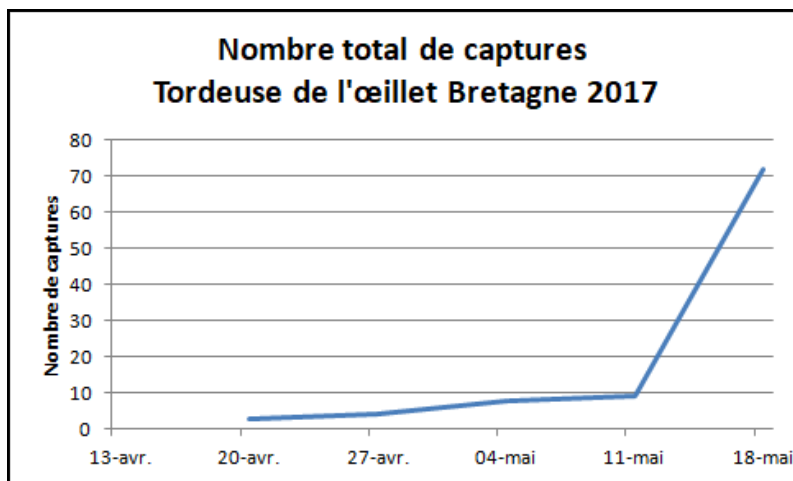
Fréquence	↓		
Intensité	↓		

Très peu de défoliations de tordeuse de l'œillet sont détectées en ce moment, seules deux attaques sont relevées dans le Finistère sous abris sur choysya et dans les Côtes d'Armor sur groseillier engendrant de faibles défoliations.

Piégeage tordeuse de l'œillet:

Un réseau de piégeage de la tordeuse de l'œillet à l'aide de phéromones a été mis en place sur 4 communes: Plougoulm (29), Plougastel Daoulas (29), Muzillac et Saint Anne d'Auray (56)

Les captures sont en forte augmentation en ce moment notamment sur les communes de Plougastel et Saint Anne D'Auray:



*Compte tenu de l'augmentation des captures d'adultes de tordeuse, il y a un risque élevé de retrouver des chenilles sur les végétaux dans les prochaines semaines.*

### ● Chenille arpeuteuse

Une multitude d'attaques de chenilles arpeuteuses de la famille des *Geometridae* est notée dans le Sud du Morbihan ( Secteur Arzal, Vannes, Locmariaquer, Crac'h, Carnac, Séné, Baden...) créant des défoliations parfois impressionnantes. Plusieurs végétaux sont touchés comme les rosiers, pommiers, cerisiers, chênes et bouleaux. Ce phénomène a déjà été observé ces dernières années. Les chenilles vont se nymphoser dans les prochains jours.



### ● Psylle

Fréquence	↓			
Intensité	↓			

Ce ravageur est peu présent en ce moment. La présence de **psylle de l'eleagnus est noté dans deux pépinières du Finistère** sous abris et en extérieur ainsi que dans deux jardins du Morbihan sans créer de dégâts.

### ► Maladies

#### ● Phytophthora cinnammomi

Fréquence	↓			
Intensité	↓			

Quelques cas sont observés en production dans le Finistère et les Côtes d'Armor sur **azalée, convolvulus et chamaecyparis elwoodii** affaiblissant les plantes.

#### ● Rouille

Fréquence	↓			
Intensité		↓		

Cette maladie est observée dans le Finistère sous abris sur **fuschias et roses trémières** créant des dégradations de feuillage.

#### ● Hétérosporiose

Fréquence	↓			
Intensité		↓		

Cette maladie a été notée sur **iris** dans un jardin du Morbihan créant des taches foliaires sur feuilles et desséchant celles-ci.

Symptômes de  
fausse cloque sur  
azalée  
(Photo: Fredon  
Bretagne)



### ► Auxiliaires

L'activité des auxiliaires est bonne ces dernières semaines. Ainsi on observe en nombre important des adultes et larves de syrphes, des pucerons parasités par des micro hyménoptère et à moindre mesure des coccinelles adultes.

#### ● Mildiou

Fréquence	↓			
Intensité		↓		

On retrouve ce champignon en production dans plusieurs pépinières du Finistère sous abris sur **hébés** (4 cas) et **parahébés** (1 cas). Une dégradation du feuillage est notée.

#### ● Alternaria

Fréquence	↓			
Intensité	↓			

Cette maladie est relevée sur **nandina** sous abris dans une pépinière du Finistère sans conséquences pour les plantes.

#### ● Cylindrocladium

Fréquence	↓			
Intensité		↓		

Deux cas de **cylindrocladium** sont observés en extérieur dans **deux pépinières sur buis**, une dans le Finistère et l'autre dans les Côtes d'Armor engendrant des taches foliaires.

#### ● Septoriose

Fréquence	↓			
Intensité	↓			

Cette maladie est notée sur **hébés** dans une pépinière du Finistère sous abris sans conséquences pour les plantes.

#### ● Fausse cloque

Fréquence	↓			
Intensité	↓			

Une pépinière est concernée par la **fausse cloque** sur **azalée** dans le Finistère sous abris et en extérieur. Cette attaque engendre des boursoufflures (cloques) au niveau des inflorescences.

L'ensemble des observations contenues dans ce bulletin a été réalisé par les partenaires suivants : Pépiniéristes, Hervé LE SANN (Technicien indépendant), CATE, ASTREDHOR-STEPP, FREDON Bretagne, Conseil Général D'Ille et Vilaine

#### Direction de Publication

Chambre Régionale d'Agriculture  
ZAC Atalante Champeaux 35 042 RENNES  
Tel : 02 98 88 97 71  
Contact : Louis LE ROUX  
Animateur inter-filières

#### Rédigé par :

FREDON Bretagne 5, Rue A. de St Exupéry  
35235 THORIGNE FOUILLARD

#### Contacts :

- Julien KERVELLA : Animateur Cultures Ornementales et Zones non Agricole  
02 98 26 72 13

Comité de Relecture : CATE, Hervé LE SANN (Technicien indépendant), ASTREDHOR-STEPP, Chambres d'agriculture de Bretagne, DRAAF-SRAL

Ce bulletin est produit à partir d'observations ponctuelles. S'il donne une tendance de la situation sanitaire régionale, celle-ci ne peut être transposée telle quelle à la parcelle. La Chambre Régionale d'Agriculture dégage toute responsabilité quant aux décisions prises par les agriculteurs pour la protection de leurs cultures et les invite à prendre ces décisions sur la base d'observations réalisées eux-mêmes dans leurs cultures et/ou sur les préconisations de bulletins techniques.