

En bref

● RAVAGEURS :

- Acariens: Activité toujours soutenue
- Thrips: Présence accrue
- Pyrale: Première attaque de jeune chenille dans le 56

● MALADIES :

- Attaque importante de Bud blast

● AUXILIAIRES :

- Activité importante

Sommaire

Cultures ornementales **P2**

RAVAGEURS

Cochenilles
Thrips
Otiorynque
Altise
Acariens
Pucerons
Pyrale du buis
Tordeuse de l'œillet
Psylle

P3

P4

AUXILIAIRES

MALADIES
Oidium
Phytophthora cinnamomi
Bud blast
Rouille
Marssonina



*Une cicadelle du
rhododendron
(photo:
www.rhododendron.fr)*

Retrouvez les BSV sur
**le site de la Chambre Régionale d'Agriculture ou le
site de la DRAAF**
www.bulletinduvegetal.synagri.com
<http://draf.bretagne.agriculture.gouv.fr>.

Nous recherchons des observateurs!!

Dans le but de réaliser un BSV au plus proche de la réalité du terrain, nous sommes à la recherche de nouveaux observateurs. **N'hésitez pas à prendre contact avec nous pour nous signaler vos observations de maladies ou ravageurs. Les observations régulières ou ponctuelles sont indispensables à la réalisation d'un bulletin précis et permettent d'améliorer l'analyse de risque. N'hésitez pas à nous rejoindre!!**

Contact : Julien KERVILLA FREDON BRETAGNE
06 01 59 44 77
julien.kervilla@fredon-bretagne.com

Légende de couleur:

| | | | |
|------------------------|--------|---------|--------|
| Fréquence des attaques | Faible | Moyenne | Elevée |
| Intensité des attaques | Faible | Moyenne | Elevée |

Cultures Ornementales

► Ravageurs

● Cochenilles

| | | | | |
|-----------|---|--|--|--|
| Fréquence | ↓ | | | |
| Intensité | ↓ | | | |

L'activité des cochenilles est faible en ce moment. On retrouve quand même quelques petits foyers en production sous abris sur palmier, camélia et choïsa et en jardins amateurs sur laurier rose, buis et fusain.

● Thrips

| | | | | |
|-----------|--|---|--|--|
| Fréquence | | ↓ | | |
| Intensité | | ↓ | | |

Ce ravageur est en expansion sur ces deux dernières semaines dans le Finistère sous abris. Pour le moments les dégâts restent acceptables dans l'ensemble. Voici les principaux végétaux concernés: choïsa, convolvulus, séneçon, lavatère, fuchsias

● Otiorhynque

| | | | | |
|-----------|---|--|--|--|
| Fréquence | ↓ | | | |
| Intensité | ↓ | | | |

La pression otiorhynque semble avoir diminué ces derniers jours. On relève moins de défoliations créées par les adultes en production et en jardins amateurs. Quelques cas sont quand même observés à faible intensité sur camélia et lilas.

*Cycle de développement
de l'otiorhynque
(Schéma: J.Poidatz Koppert)*

● Altise

Des larves d'altise sont observées sur fuchsia dans une pépinière du Finistère sous abris engendrant de faible défoliations.

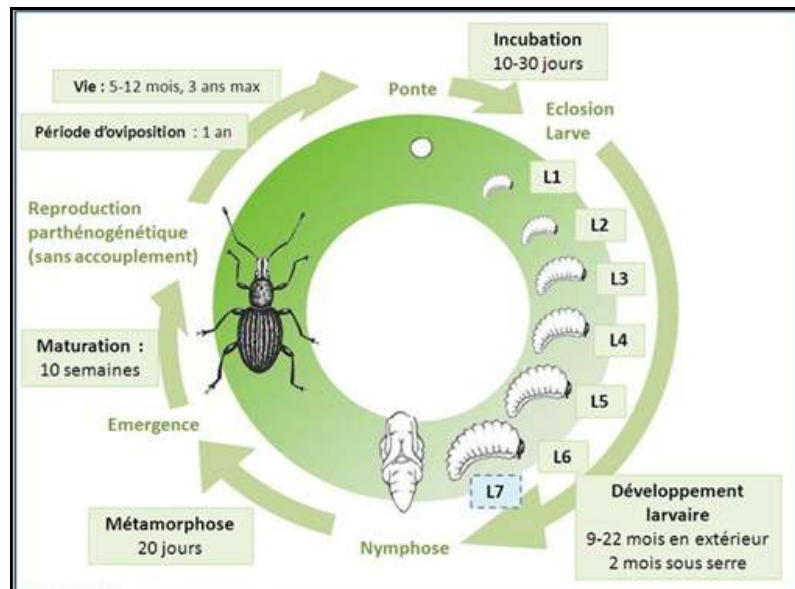
● Acariens

| | | | | |
|-----------|--|---|---|--|
| Fréquence | | | ↓ | |
| Intensité | | ↓ | | |

Les acariens sont toujours aussi actifs sur l'ensemble de la région. Les dégâts sont faibles à moyens en production et peuvent être importants en jardins amateurs (chutes de feuilles). Les principaux végétaux concernés sont: choïsa, hortensia, fusain, gardenia, lavatère trachelospermum, crinodendron.

A noter quelques attaques de phytoptes dans le Finistère sans conséquences pour les plantes (camélia, agapanthe).

Le risque de voir se développer de nouveaux foyers est toujours d'actualité, les prévisions météorologiques nous annoncent une augmentation de la températures en fin de semaine et courant de semaine prochaine. Ce phénomène sera plus marqué à l'Est de la région avec des températures pouvant grimper jusqu'à 28-29°C à certains endroits.



● Pucerons

| | | | |
|-----------|---|--|--|
| Fréquence | ↓ | | |
| Intensité | ↓ | | |

Les populations de pucerons semblent se stabiliser voir régresser à certains endroits. On note encore quelques foyers actifs sur rosier, laurier rose, camélia, colocasia, pieris, photinia, gardenia et rhododendron.

La faible pression s'explique par la bonne activité des auxiliaires naturels pouvant enrayer totalement les colonies.

● Pyrale du buis

| | | | |
|-----------|---|--|--|
| Fréquence | ↓ | | |
| Intensité | ↓ | | |

Une attaque de jeunes chenilles est notée sur buis en jardin amateur dans le Sud du Morbihan déclenchant une intervention immédiate du propriétaire.

Le risque de voir de nouvelles attaques de chenilles est fort dans le Sud du Morbihan ainsi que dans le bassin Rennais. Il faut donc bien observer les buis en commençant par l'intérieur du végétal (endroit où débutent les défoliations) car souvent quand l'on aperçoit une attaque de l'extérieur du végétal il est déjà trop tard pour limiter la défoliation.

Différents moyens de lutte sont envisageables:

En préventif:

- Mettre en place des pièges à phéromones qui permettent de capturer les mâles, donc limiter les fécondations de femelle et ainsi être avisé de leur présence pour une mise en alerte
- Afin de limiter l'apparition des premières chenilles au mois de mars, il est possible d'enlever et de brûler les cocons d'hivernages présents sur les buis du mois de novembre au mois de février
- couvrir des pieds sains d'un voile d'hivernage ou équivalent pour éviter qu'ils ne soient contaminés à leur tour

En curatif:

- Utiliser un aspirateur pour retirer les chenilles des buis
- Couper les parties atteintes et les brûler
- Si vous possédez des haies de buis ou des buis de grandes tailles, vous pouvez secouer ou frapper vos buis avec un bâton. Les chenilles étant sensibles aux vibrations, elles tomberont au sol. Pour faciliter le ramassage, disposer au préalable un filet ou un tissu au pied vos buis. Vous pourrez ensuite ébouillanter, écraser ou brûler les chenilles
- Lâcher des hyménoptères parasitoïdes oophages
- Si une de vos plantes est touchée ou en cas de capture d'un papillon dans un piège, vous devez informer le voisinage de la présence du ravageur

- Utiliser du bacille de Thuringe en lutte biologique et recourir à des mesures curatives chimiques en cas de nécessité seulement
- Des actions collectives de surveillance et de traitement sont indispensables pour limiter la propagation de la pyrale du buis

Piégeage pyrale du buis:

Un réseau de piégeage de la pyrale du buis à l'aide de phéromones a été mis en place sur 4 communes:

Plougoulm (29), Plougastel Daoulas (29), Auray (56) et Vannes (2 sites) (56).

Le vol a démarré en semaine 21 mais reste très faible:

- Semaine 21: 1 papillon
- Semaine 22: 1 papillon
- Semaine 23: 3 papillons
- Semaine 24: 5 papillons
- Semaine 25: 7 papillons
- Semaine 26: 1 papillon
- Semaine 27: 5 papillons

Aucun papillon n'a été piégé dans le Finistère.

● Tordeuse de l'œillet

| | | | |
|-----------|---|--|--|
| Fréquence | ↓ | | |
| Intensité | ↓ | | |

Très peu de défoliations de tordeuse de l'œillet sont détectées en ce moment, seule une attaque est relevée dans le Finistère sous abris sur camélia créant des défoliations localisées.

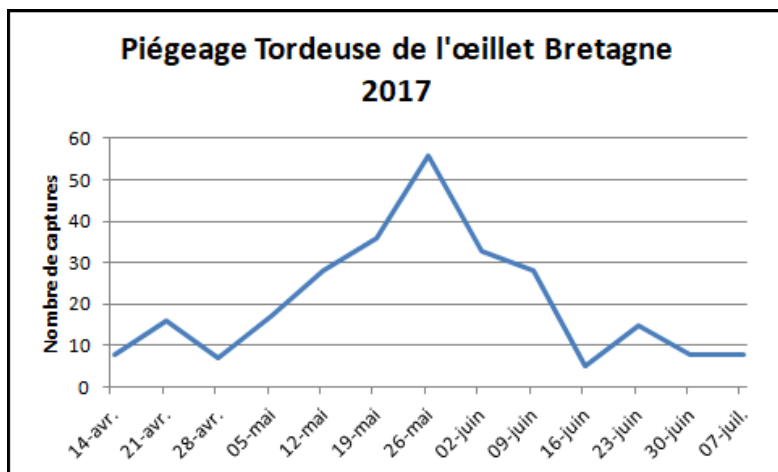
Piégeage tordeuse de l'œillet:

Un réseau de piégeage de la tordeuse de l'œillet à l'aide de phéromones a été mis en place sur 3 communes:

Plougoulm (29), Plougastel Daoulas (29) et Saint Anne d'Auray (56)

Les pièges ont été installés en semaine 16.

Très peu de captures sont comptabilisées ces dernières semaines:



● Psylle

| | | | | |
|-----------|---|--|--|--|
| Fréquence | ↓ | | | |
| Intensité | ↓ | | | |

Ce ravageur est peu présent en ce moment. On observe une attaque en production sous abris sur acacia dans le Finistère. **Les premiers dégâts sont observés (piqûres d'alimentation).**

► Maladies

● Oïdium

| | | | | |
|-----------|---|--|--|--|
| Fréquence | ↓ | | | |
| Intensité | ↓ | | | |

Une attaque d'oïdium perforant est notée dans un jardin amateur dans le Morbihan engendrant des dégâts esthétiques. On retrouve de l'oïdium dans quelques jardins amateurs sur rosier dans le Finistère et le Morbihan, la maladie se cantonnant à quelques feuilles.

● Phytophthora cinnamomi

| | | | | |
|-----------|---|--|--|--|
| Fréquence | ↓ | | | |
| Intensité | ↓ | | | |

Une attaque de phytophthora cinnamomi est notée sur griséline en production en extérieur dans le Finistère engendrant le dépérissement des plusieurs plantes ainsi que sur camélia provoquant l'affaiblissement des plantes.

● Bud blast

| | | | | |
|-----------|---|--|--|---|
| Fréquence | ↓ | | | |
| Intensité | | | | ↓ |

Cette maladie, *Pycnostysanus azaleae*, transmise par la cicadelle du rhododendron, est fortement présente dans une pépinière du Sud Finistère (250 plants touchés) entraînant un dépérissement et donc l'avortement des boutons floraux.

Bouton floral de rhododendron atteint par la maladie du bud blast (Photo: Delphine Clugnac FREDON Bretagne)

► Auxiliaires

Les auxiliaires sont bien présents en ce moment. On observe **régulièrement des adultes de coccinelles, des œufs et adultes** de chrysopes, des pucerons parasités par des micro hyménoptères, des larves de cécidomyies ainsi que des larves de *Cryptolaemus* (à moindre fréquence).

● Rouille

| | | | | |
|-----------|---|--|--|--|
| Fréquence | ↓ | | | |
| Intensité | ↓ | | | |

On retrouve ce champignon en production en extérieur dans une pépinière du Finistère sur roses trémières créant des dégradations de feuillage.

● Marssonina

| | | | | |
|-----------|---|--|--|--|
| Fréquence | ↓ | | | |
| Intensité | ↓ | | | |

Cette maladie est relevée sur rosier en jardins amateurs dans le Finistère et le Morbihan. La maladie ne semble pas progresser ces dernières semaines, le nouveau feuillage n'étant pas atteint.



L'ensemble des observations contenues dans ce bulletin a été réalisé par les partenaires suivants : Pépiniéristes, Hervé LE SANN (Technicien indépendant), CATE, ASTREDHOR-STEPP, FREDON Bretagne, Conseil Général D'Ille et Vilaine

Direction de Publication

Chambre Régionale d'Agriculture
ZAC Atalante Champeaux 35 042 RENNES
Tel : 02 98 88 97 71
Contact : Louis LE ROUX
Animateur inter-filières

Rédigé par :

FREDON Bretagne 5, Rue A. de St Exupéry
35235 THORIGNE FOUILLARD
Contacts :

- Julien KERVELLA : Animateur Cultures Ornementales et Zones non Agricole
02 98 26 72 13

Comité de Relecture : CATE, Hervé LE SANN (Technicien indépendant), ASTREDHOR-STEPP, Chambres d'agriculture de Bretagne, DRAAF-SRAL

Ce bulletin est produit à partir d'observations ponctuelles. S'il donne une tendance de la situation sanitaire régionale, celle-ci ne peut être transposée telle quelle à la parcelle. La Chambre Régionale d'Agriculture dégage toute responsabilité quant aux décisions prises par les agriculteurs pour la protection de leurs cultures et les invite à prendre ces décisions sur la base d'observations réalisées eux-mêmes dans leurs cultures et/ou sur les préconisations de bulletins techniques.