

En bref: faible pression parasitaire

● RAVAGEURS :

- Acariens: Pression constante
- Pyrale du buis: Vol en cours

● AUXILIAIRES:

- Très bonne activité

● MALADIES :

- Marssonina: Présence régulière



*Un œuf de chrysope
(Photo: Jardinoscope)*

Sommaire

Bilan climatique **P2**
Cultures ornementales **P3**

RAVAGEURS

Cochenilles
Otiorynque
Thrips
Psylle
Acariens
Tenthrede
Tigre du pieris
Pucerons **P4**
Pyrale du buis
Tordeuse de l'œillet
Aleurode

AUXILIAIRES **P5**

MALADIES

Oidium
Phytophthora cinnamomi
Marssonina
Mildiou
Septoriose

Retrouvez les BSV sur
**le site de la Chambre Régionale d'Agriculture ou le
site de la DRAAF**
www.bulletinduvegetal.synagri.com
<http://draf.bretagne.agriculture.gouv.fr>



Nous recherchons des observateurs!!

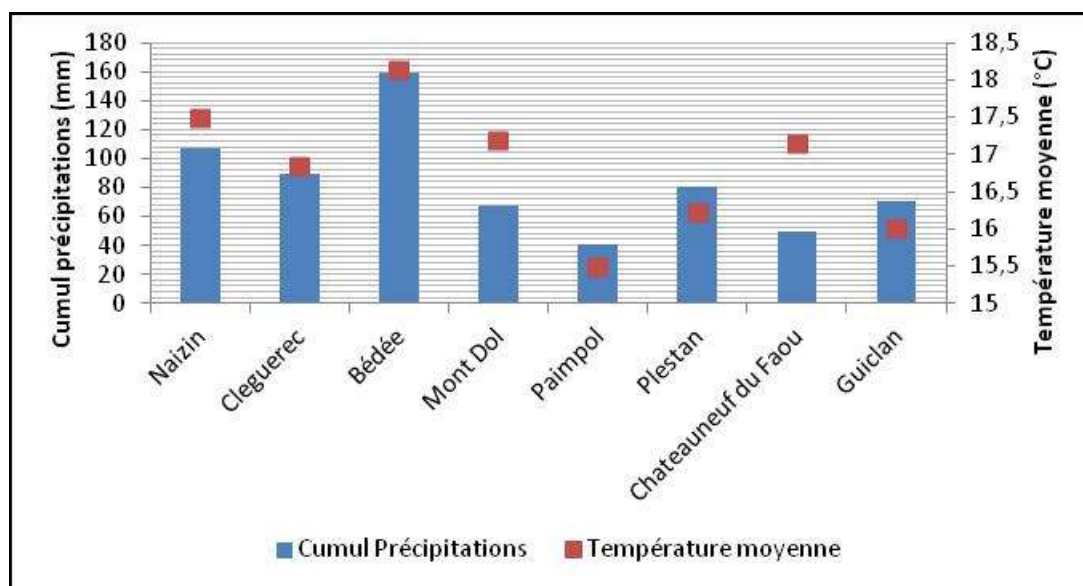
Dans le but de réaliser un BSV au plus proche de la réalité du terrain, nous sommes à la recherche de nouveaux observateurs. N'hésitez pas à prendre contact avec nous pour nous signaler vos observations de maladies ou ravageurs. Les observations régulières ou ponctuelles sont indispensables à la réalisation d'un bulletin précis et permettent d'améliorer l'analyse de risque. N'hésitez pas à nous rejoindre!!

Contact : Julien KERVILLA FREDON BRETAGNE
06 01 59 44 77
julien.kervilla@fredon-bretagne.com

Légende de couleur:

Fréquence des attaques	Faible	Moyenne	Elevée
Intensité des attaques	Faible	Moyenne	Elevée

Bilan climatique



Graphique représentant les températures moyennes ainsi que le cumul de précipitations sur les 29 premiers jours du mois de Juin 2018 pour 8 stations météorologiques du réseau (2 par départements)

Les températures relevées sur ce mois de juin sont largement excédentaires sur l'ensemble des postes sauf sur Paimpol où l'on se rapproche des normales saisonnières. Les excédents enregistrés vont jusqu'à 2,5°C maximum comme à Mont Dol. Les journées du 3, 20, 26, 27 et 28 ont été très chaudes. La journée où les pics de températures les plus élevés ont été relevés, est le 27 du mois, où l'on peut relever 30,4°C à Châteauneuf du Faou, 29,4°C à Cléguerec, 27,6°C à Guiclan, 31,7°C à Mont Dol, 30,5°C à Naizin, et 30,1°C à Bedée. Côté précipitations, elles sont dans l'ensemble excédentaires sauf sur Châteauneuf du Faou (49,4 mm) et Paimpol (40,5 mm) où elles sont proches des normales saisonnières. Les passages orageux très localisés de la première quinzaine du mois (les 3, 4, 6, 8, 9, 10, 11, 12) ont créé des disparités au niveau des relevés. Ainsi on relève 158,8 mm à Bédée contre environ 50 mm de moyenne saisonnière (22 mm le 3, 22,2 le 4, 43 le 8, 21 le 11 et 23,6 le 12), 106,5 mm à Naizin contre environ 50 mm de moyenne saisonnière (59,5 mm le 3, 16 mm le 10 et 11 mm le 11), 89,5 mm à Cléguerec contre environ 50 mm de moyenne saisonnière (42 mm le 3, 13,5 le 4 et 20,5 le 9). La dernière décade du mois (jusqu'au 29 juin) aura été très sèche.

Cultures Ornementales

► Ravageurs

● Cochenilles

Fréquence	↓			
Intensité	↓			

La pression cochenilles est très faible en ce moment. On observe tout de même quelques individus dans le Finistère et les Côtes d'Armor sous abris en production sans conséquences pour les cultures. Les principaux végétaux concernés sont: Camélia, rhododendron, magnolia, choysya, pittosporum.

● Otorhynque

Fréquence	↓			
Intensité	↓			

L'activité de ce ravageur est très faible en ce moment seules quelques défoliations d'adultes sont observées en jardin amateur dans le Finistère sur hortensia et lilas et en production sur rhododendron.

● Thrips

Fréquence	↓			
Intensité	↓			

La présence de ce ravageur est faible. Seuls six cas sont relevés en production sous abris dans le Finistère et les Côtes d'Armor sur chrysanthème, euphorbe, rosier, diosma et anisodonte. Les attaques sur rosier et sur euphorbe sont légèrement plus marquées avec la notation de piqûres d'alimentation sur feuilles.

A noter deux attaques d'héliothrips sur viburnum tinus et sur azalée en pépinière sous abris dans les Côtes d'Armor sans conséquences pour les plantes.

Méthodes de lutte:

Lutte mécanique:

- Le binage permet de perturber la nymphose des thrips

Lutte biologique:

- Principaux auxiliaires commercialisés: acariens prédateurs (*Macrocheles robustus*, *Amblyseius swirskii*, *Amblyseius degenerans*, *Amblyseius cucumeris*), insectes prédateurs (*Orius insidiosus*, *Orius laevigatus*), nématode (*Steinernema feltiae*), champignon (*Verticillium lecanii*)

● Psylle

Fréquence	↓			
Intensité	↓			

Quelques individus sont observés sur eleagnus en production (2 structures concernées) sous abris dans le Finistère sans conséquences pour les plantes.

● Acariens

Fréquence		↓		
Intensité	↓			

Ces ravageurs sont encore actifs sur ces deux dernières semaines sur l'ensemble de la région principalement en production sous abris. Dans certains cas les premiers dégâts sont observés mais dans l'ensemble seuls quelques individus sont notés. Les principaux végétaux concernés sont: Hortensia, azalée, choysya, cordylina, daphné, ceanothe, sambucus, bambou, aralia, cotonéaster, skimmia, phormium.

A noter, trois cas de phytopte observés en production sous abris dans le Finistère sur bambou (2) et sur camélia, engendrant des déformations de feuillage.

Les prévisions météorologiques nous annoncent un temps orageux à partir de ce weekend end avec des températures se rapprochant des 30°C notamment dans l'Est de la région. Le risque de voir se développer de nouveaux foyers est important plus particulièrement sous abris.

Méthode de lutte:

Lutte biologique:

- Favoriser la faune auxiliaire naturelle (acariens prédateurs, punaises prédatrices, chrysopes...)

Principaux auxiliaires commercialisés: acariens prédateurs (*Amblyseius californicus*, *A. cucumeris*, *A. degenerans*, *Phytoseiulus persimilis*), cécidomyie (*Feltiella acarisuga*) et punaise prédatrice (*Macrolophus caliginosus*).

Lutte prophylactiques:

- Vide sanitaire
- Désherbage des serres et aux abords des cultures

Autre méthode de lutte:

- Pulvérisation d'huile blanche

Fréquence	↓			
Intensité		↓		

● Tenthrede

Une attaque de larves de tenthrede est notée sur noisetier en bosquet dans les Côtes d'Armor créant des défoliations localisées.

● Tigre du pieris

Fréquence	↓			
Intensité		↓		

Ce ravageur est observé dans quatre pépinières du réseau dans le Finistère sous abris et en extérieur créant dans un seul cas, des dégâts importants se traduisant par une décoloration du feuillage dû aux multiples piqûres d'alimentation. Il est aussi présent dans un jardin amateur du Morbi-

● Pucerons

Fréquence		↓	
Intensité		↓	

L'activité des pucerons a baissé notamment en terme de fréquence d'observation sur ces quinze derniers jours. On retrouve tout de même des foyers sous abris en production, en jardins amateurs et dans l'environnement. Les foyers restent peu développés dans l'ensemble mis à part quelques exceptions où l'on peut noter des dégâts sur pittospore sous abris ou sur prunus, sureau et cornouiller dans l'environnement. Les principaux végétaux concernés sont: Pittospore, prunus, cornouiller, azalée, sureau, rosier, camélia, rhododendron, photinia, érable du Japon, hébé, pieris, acacia, diosma.

A noter une attaque de pucerons lanigères, sur pommier en production extérieur dans le Finistère, créant de premiers dégâts.

Compte tenu des prévisions météorologiques, un temps chaud nous attend ce weekend end, les températures seront propices au développement de nouveaux foyers mais l'activité des auxiliaires, qui est importante en ce moment, peut limiter ce phénomène.

● Pyrale du buis

Fréquence			
Intensité			

Aucun foyer de chenilles n'a été observé sur cette dernière quinzaine. Le vol des adultes est en cours. Les chenilles devraient être visibles assez rapidement, il faut donc bien observer les buis pour une détection précoce.

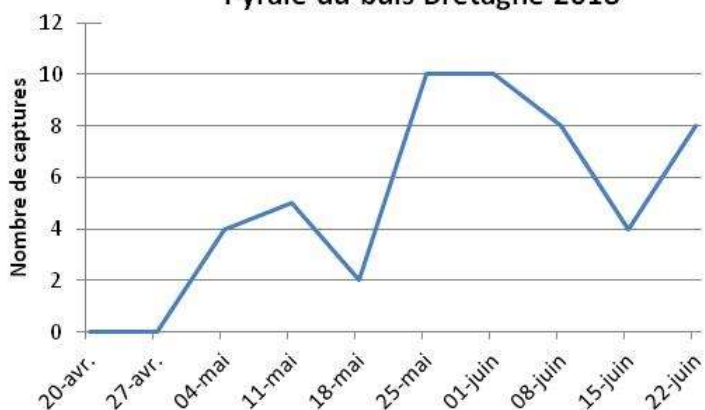
Piégeage pyrale du buis:

Un réseau de piégeage de la pyrale du buis à l'aide de phéromones a été mis en place sur 6 communes pour le moment:

Plougoulm (29), Plougastel Daoulas (29), Paimpol (22) Auray (56), Muzillac (56) et Vannes (2 sites) (56).

Seul les pièges de Muzillac ont capturé des papillons sur tout le mois de mai. A Vannes et Auray les captures ont débuté début juin. Aucun papillon n'a été piégé à Plougastel Daoulas, Paimpol et Plougoulm.

Nombre total de captures
Pyrale du buis Bretagne 2018



● Tordeuse de l'œillet

Fréquence			
Intensité			

La pression chenilles de tordeuse de l'œillet reste faible en production où seules quelques attaques sont observées dans le Morbihan, le Finistère et les Côtes d'Armor sur choisy, fusain, callistémon, photinia, romarin et ligustrum. Les attaques sont d'intensité faible à moyenne créant parfois des défoliations localisées.

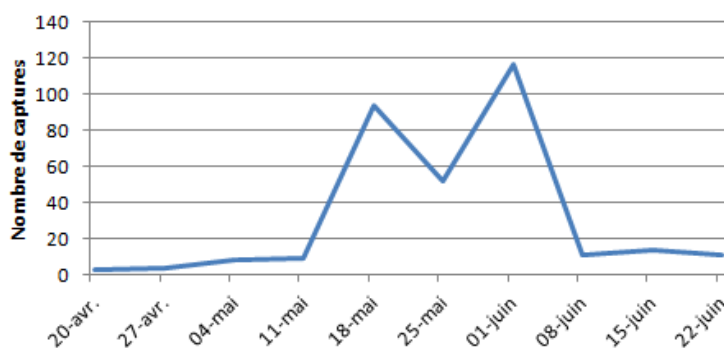
Piégeage tordeuse de l'œillet:

Un réseau de piégeage de la tordeuse de l'œillet à l'aide de phéromones a été mis en place sur 4 communes:

Plougoulm (29), Plougastel Daoulas (29), Muzillac et Saint Anne d'Auray (56)

Les captures sont faibles en ce moment:

Nombre total de captures
Tordeuse de l'œillet Bretagne 2017

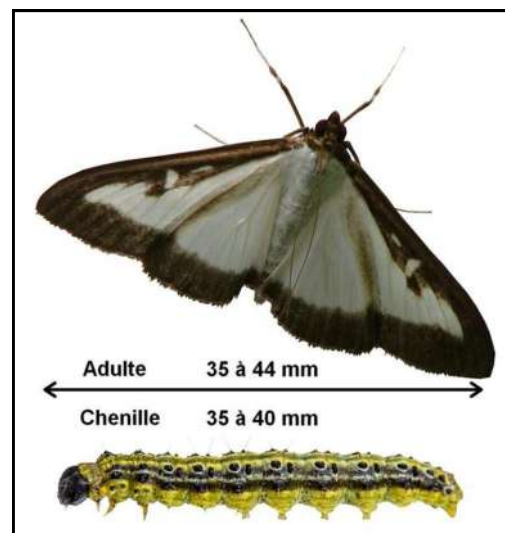


● Aleurode

Fréquence			
Intensité			

Une attaque d'aleurode est relevée en production sous abris dans les Côtes d'Armor sur hibiscus dépréciant la culture.

Adulte et chenille
de pyrale du buis
(Image:
Plandejardin)



► Auxiliaires

Les auxiliaires sont très présents en ce moment. L'auxiliaire le plus remarqué est le syrphe adulte, on observe aussi beaucoup de pucerons parasités par des micro hyménoptères et des larves et adultes de coccinelles. Une ponte de chrysope a été observée dans une structure du Morbihan.



Syrphe adulte
(Photo:
www.quelestcetanimal.com)

► Maladies

● Oidium

Fréquence	↓	↓	↓	↓
Intensité	↓	↓	↓	↓

Cette maladie est notée en production dans le Finistère et dans les Côtes d'Armor sur laurier palme (extérieur), rhododendron et hortensia (sous abris). Les symptômes restent insignifiants. Une attaque est aussi observée en jardin amateur dans le Nord Finistère.

● Phytophthora cinnammomi

Fréquence	↓	↓	↓	↓
Intensité	↓	↓	↓	↓

Ce champignon est présent dans une pépinière du Morbihan sur hortensia (variété merveille sanguine) affaiblissant les plantes. Il est aussi observé sur rhododendron dans une pépinière du Finistère.

La période sèche va permettre de localiser les plantes ayant un problème racinaire car elles vont flétrir plus rapidement que les autres, du fait de la difficulté à s'approvisionner en eau.

● Marssonina

Fréquence	↓	↓	↓	↓
Intensité	↓	↓	↓	↓

On retrouve cette maladie sur rosier en jardin amateur notamment sur variétés sensibles ainsi qu'en production sous abris dans une pépinière du Morbihan. L'intensité des attaques est faible à moyenne.

● Mildiou

Fréquence	↓	↓	↓	↓
Intensité	↓	↓	↓	↓

Du mildiou est observé dans trois pépinières sur hébé sous abris (29, 22 et 56). Les symptômes observés sont faibles.

● Septoriose

Fréquence	↓	↓	↓	↓
Intensité	↓	↓	↓	↓

Un cas de septoriose est relevé sur genêt en extérieur dans une structure du Finistère sans conséquences pour la culture.



Marssonina sur feuille de
rosier
(Photo: Au jardin info)

L'ensemble des observations contenues dans ce bulletin a été réalisé par les partenaires suivants : Pépiniéristes, Hervé LE SANN (Technicien indépendant), CATE, ASTREDHOR-STEPP, FREDON Bretagne, Conseil Général D'Ille et Vilaine

Direction de Publication

Chambre Régionale d'Agriculture
ZAC Atalante Champeaux 35 042 RENNES
Tel : 02 98 88 97 71
Contact : Louis LE ROUX
Animateur inter-filières

Rédigé par :

FREDON Bretagne 5, Rue A. de St Exupéry
35235 THORIGNE FOUILLARD

Contacts :

- Julien KERVELLA : Animateur Cultures Ornementales et Zones non Agricole
02 98 26 72 13

Comité de Relecture : CATE, Hervé LE SANN (Technicien indépendant), ASTREDHOR-STEPP, Chambre d'agriculture de Bretagne, DRAAF-SRAL

Ce bulletin est produit à partir d'observations ponctuelles. S'il donne une tendance de la situation sanitaire régionale, celle-ci ne peut être transposée telle quelle à la parcelle. La Chambre Régionale d'Agriculture dégage toute responsabilité quant aux décisions prises par les agriculteurs pour la protection de leurs cultures et les invite à prendre ces décisions sur la base d'observations réalisées eux-mêmes dans leurs cultures et/ou sur les préconisations de bulletins techniques.

Chambre régionale d'agriculture de Bretagne - Maison de l'agriculture - ZAC Atalante Champeaux - 35042 Rennes Cedex - Tél : 02 23 48 23 23 - Fax - 02 23 48 27 48 - accueil@bretagne.chambagri.fr