



EN BREF cette semaine :

Toutes cultures

Un point sur les adventices.

Carotte

Présence modérée de sclérotinia et d'oïdium, vol de la mouche de la carotte en baisse.

Brocoli

Deuxième vol de la mouche en baisse; les autres ravageurs (piérides, noctuelles et cécidomyies) sont à surveiller.

Haricot

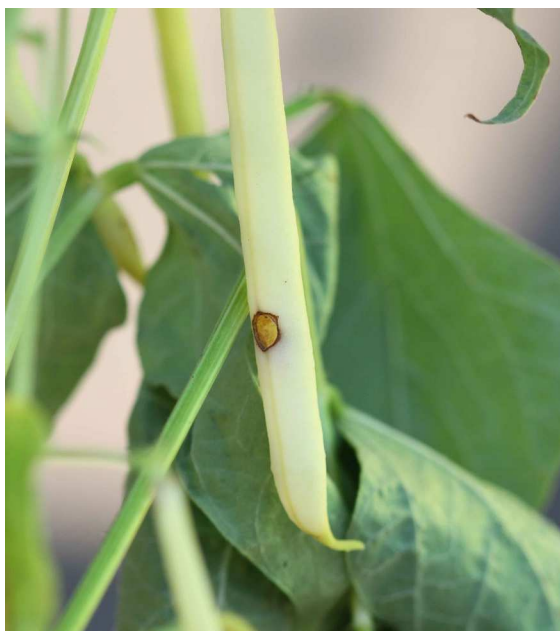
Les maladies se développent peu, mais des dégâts de chenilles sont visibles.

Céleri rave

Le nombre de mouche de la carotte diminue mais reste plus élevé que sur les carottes.

Betterave potagère

Cercosporiose sur feuille.



Dégâts d'héliothis sur gousse





TOUTES CULTURES

Adventices :

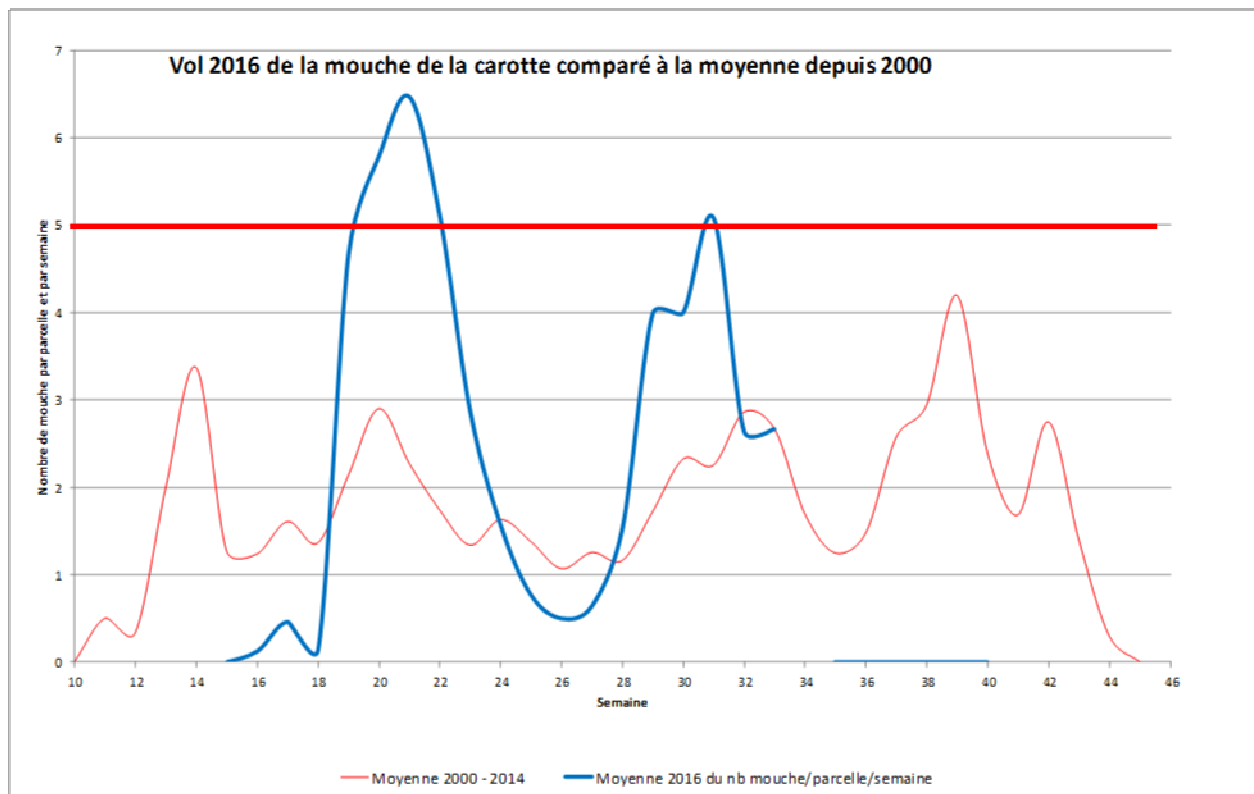
Parmi les adventices difficiles à gérer, **séneçons**, **matricaires** et **renouées liseron** sont celles qui semblent poser le plus de problèmes dans les carottes.

Dans les haricots, ce sont les **arroches**, **morelles** et **chénopodes** qui posent des problèmes. À ce stade de développement, aucune intervention mécanique, à part l'arrachage manuel n'est envisageable. Une vigilance particulière devra être apportée au tri en usine.

CAROTTE (grosses carottes : 12FV—Ø 2-3cm)

Mouche de la carotte : *risque moyen*

Une fois encore, la majorité des captures se fait sur céleri rave, mais les valeurs diminuent, même sur cette culture, signe de la fin du deuxième vol. Ces comptages corres-



pondent à la moyenne pluriannuelle sur la courbe ci-dessous.



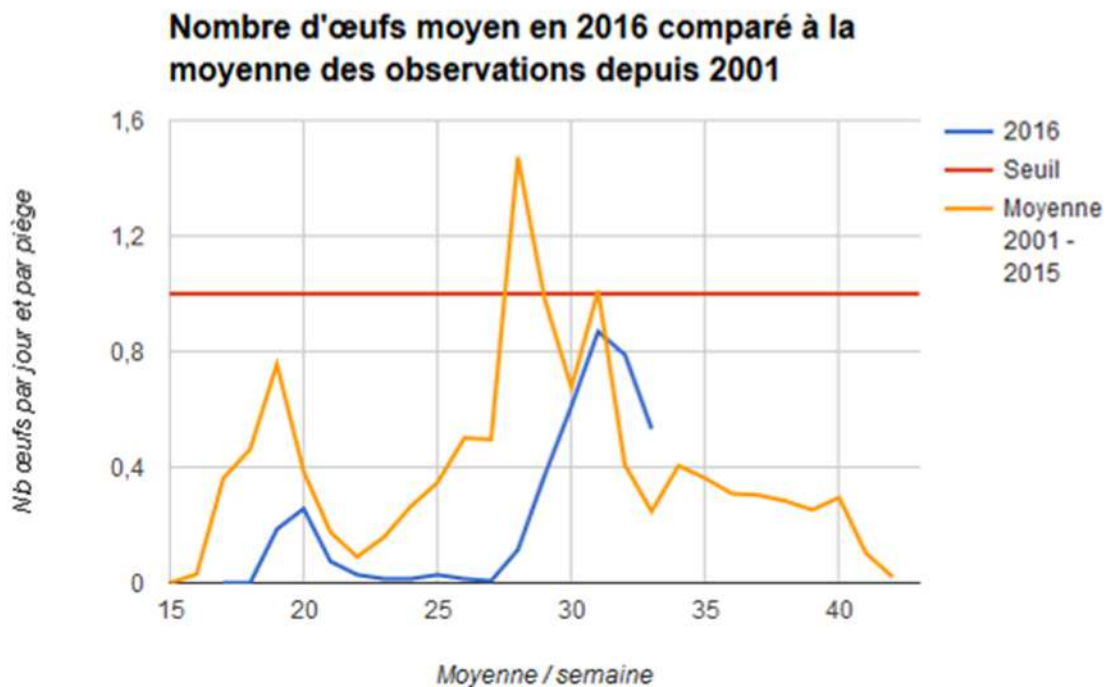
Maladies : risque faible à moyen

La pression de sclérotinia est faible sur les parcelles de grosses carottes. Même constat concernant l'oïdium, très peu présent.

BROCOLI (10 feuilles vraies, initiation des pommes)

Mouche du chou : risque moyen à fort

Même si les valeurs relevées sont ponctuellement fortes, la moyenne du nombre d'œufs par jour et par piège diminue, preuve de la fin du second vol.



Papillons : risque moyen à fort

Les vols de piérides, sont toujours bien visibles en parcelle et quelques noctuelles défoliatrices sont présentes également. La vigilance est donc de mise, les chenilles pouvant assez vite défolier les plantes.

Autres ravageurs : risque faible à moyen

Des dégâts de cécidomyies (plants borgnes, cicatrice liégeuse) sont observés en parcelle.

Maladies : *risque moyen à fort*

Des taches de **mycosphaerella** et d'**alternaria** sont toujours visibles, pour le moment limitées aux étages inférieurs des plantes. On voit apparaître également de premiers symptômes d'**oidium** dont l'évolution est à surveiller.

HARICOT (début floraison – récolte)

D'une manière générale, les rendements sont assez faibles sur les parcelles ayant déjà été récoltées, et la végétation est faible dans la plupart des cas.

Ravageurs : *risque faible à moyen*

Si les piégeages restent limités, de nombreux papillons sont visibles en vol dans les parcelles de haricot et de flageolet. Des chenilles de **noctuelle gamma** et d'**heliethis** causent ponctuellement des dégâts sur feuilles et sur gousses, il est donc primordial d'observer ses parcelles et de prendre les mesures adaptées à chaque situation.

Sur le sud du Morbihan, des **pucerons noirs** sont notés sur certaines parcelles. Il est possible que certaines variétés soient plus attractives que d'autres. Ceci étant, la pression reste faible pour le moment.

Maladie : *risque faible à moyen*

Sur les parcelles où les symptômes de **fusariose** étaient présents, des problèmes de récolte ont été relevés, avec des arrachements de pieds.

Le **sclérotinia** est peu présent, les conditions chaudes ne le favorisant pas. Mais si les températures diminuent et que l'humidité augmente dans les parcelles, des symptômes pourraient apparaître rapidement. La vigilance est donc de mise sur les parcelles. Le **botrytis** est également peu présent.

CÉLERI RAVE (12 feuilles vraies)

Mouche de la carotte:

Comme dans les parcelles de carottes, les captures ont tendance à diminuer, même si elles restent supérieures dans les céleris.

Mineuse du céleri : risque moyen

Les captures sont stables pour ce ravageur, mais les dégâts sont toujours visibles en parcelles.

BETTERAVE POTAGÈRE

Cercosporiose:

Les symptômes de cette maladie sont toujours visibles sur les parcelles.

Ce bulletin est produit à partir d'observations ponctuelles. S'il donne une tendance de la situation sanitaire régionale, celle-ci ne peut être transposée telle quelle à la parcelle. La Chambre Régionale d'Agriculture dégage toute responsabilité quant aux décisions prises par les agriculteurs pour la protection de leurs cultures et les invite à prendre ces décisions sur la base d'observations réalisées eux-mêmes dans leurs cultures et/ou sur les préconisations de bulletins techniques.

L'ensemble des observations contenues dans ce bulletin a été réalisé par les partenaires suivants :
CECAB, TRISKALIA, COOPERATIVE ST YVI, UNILET

Direction de Publication
Chambre d'Agriculture de Bretagne
Antenne de Dinan ZA des Alleux
8E rue de la Bise 22100 TADEN
Tel : 02 96 85 89 42
Contact : Alix DELEGLISE

Rédaction : UNILET
6 rue Jean Marie Le Gall BP 35 - 29 393 Quimperlé Cedex
Contacts :
- Frédéric LE GUENNOU, Mathieu SANDRONE
Co animateurs légumes industrie 02 98 39 33 24

- Jean Luc PEDEN
Animateur légumes
Comité de Relecture :
UNILET, DRAAF-SRAL, Chambre Régionale d'agriculture