

EN BREF cette semaine :

Adventices et généralités

État des lieux des adventices

Haricot

Maintient de la pression sclérotinia et botrytis

Epinard

Aucun ravageur observé ou signalé

Brocoli

Pression bactériose en hausse

Navet

Présence de tenthrèdes de la rave

Céleri

Vol mouche de la carotte et hausse des effectifs de mouche mineuse

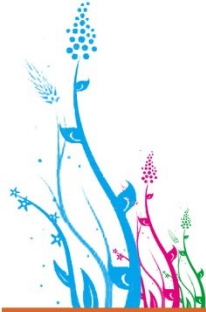
Carotte

Remontée des piègeages mouche de la carotte ; présence d'alternaria



Mouche de la carotte (à gauche, L : 3,5 à 5 mm) et mouche mineuse du céleri (à droite, L : ~6 mm)





TOUTES CULTURES

Adventices et généralités :

Des amarantes, arroches, atriplex, chénopodes, fumeterres, matricaires, mercuriales, morelles, renouées, séneçons et chrysanthèmes des moissons sont signalées en parcelles. Pour plus d'informations concernant les méthodes alternatives, se référer à la [note nationale](#) correspondante.

HARICOT (Développement des gousses à Récolte)

Maladies fongiques : risque moyen

Sclérotinia et botrytis sont toujours signalés et maintiennent leur pression sur les cultures de haricot restantes. Les conditions climatiques restent très favorables à leur développement, en particulier sur les parcelles à forte végétation.

Des arrachages de pieds réguliers dus à la fusariose sont encore signalés.

Héliotis : risque faible

Le réseau héliotis enregistre ses derniers relevés, le vol se termine mais il faut rester attentif quant à l'émergence des chenilles sur le secteur de Ploërmel.

Pyrale du maïs : risque faible

Cette semaine encore, aucune pyrale n'est piégée sur le réseau.

EPINARD (8 FV à Récolte)

Limace : risque faible

Les premières limaces de la saison sont constatées sur le secteur d'Elven (Vannes), leur nombre reste toutefois bien inférieur aux seuils indicatifs de risque.

Autographa gamma: risque faible

Les quelques individus piégés ne constituent toujours pas un risque pour les cultures. Bien qu'aucune progression ne soit encore enregistrée, les tendances saisonnières montrent une hausse brutale en semaines 40 et 41. Il convient donc de rester attentif.

Maladies fongiques : risque faible

Quelques cas d'anthracnose sont signalés sur épinards sur les variétés sensibles.

BROCOLIS (Initiation à Récolte)

Mouche du chou : *risque faible*

Les pontes se maintiennent à des valeurs faibles et n'ajoutent pas au danger existant. Rappelons néanmoins que le stade pomaison est très sensible et que les pontes précédentes peuvent rester actives et provoquer des dégâts dans les têtes.

Noctuelles, teignes et piérides : *risque faible à moyen*

Quelques piérides sont signalés en parcelle mais la pression exercée reste faible, il est toutefois important de veiller à ce que les chenilles ne s'introduisent pas dans les têtes. Les tenthrèdes de la rave sont repérées sur d'autres crucifères (navets et repousses de colza), leur présence incite donc à rester vigilant sur chou.

Pucerons : *risque faible à moyen*

Bien que la pression générale soit inférieure à ce qui a été précédemment constaté, des infestations locales parfois importantes sont observées.

Maladies : *risque moyen*

Phénomène rare, des cas de sclérotinia sont signalés sur brocolis. Des symptômes de bactérioses sont également rapportées sur chou tout comme des tâches de mildiou sur feuille.

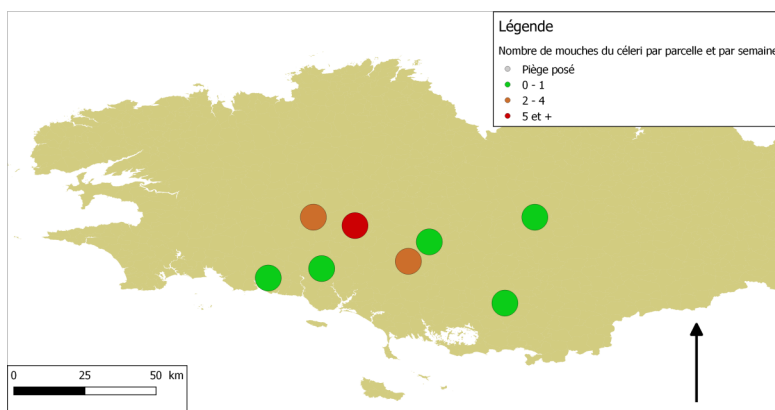
NAVET

Tenthrède de la rave : *risque moyen*

De nombreuses tenthrèdes sont observées au sein du réseau de piégeage, sur repousses de colza et sur la culture elle-même. Des pièges tenthrèdes sont testés sur chou et navet afin d'améliorer le suivi du vol et l'évolution de la pression. Les tenthrèdes engendrent des « fausses-chenilles » sur crucifères qui peuvent provoquer des défoliations importantes. Les cultures de chou et de navet en particulier sont exposées à ce ravageur.

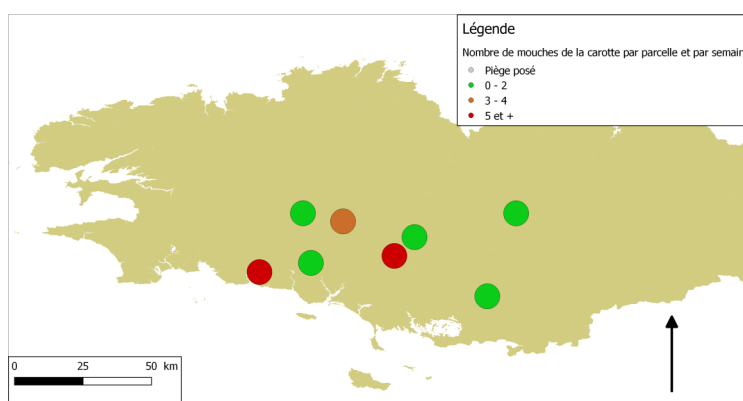
CÉLERI (Ø 7 - 15 cm)

Mouche mineuse du céleri : *risque moyen à fort*



La carte est élaborée à partir du seuil indicatif existant pour mouche de la carotte. Une remontée des effectifs sur trois parcelles en centre-Bretagne est enregistrée, le « cœur » historique de l'infestation. Les tendances saisonnières et le début de saison fortement marqué par ce ravageur incitent à rester extrêmement vigilant car un vol d'ampleur est possible dans les semaines voire les jours à venir.

Mouche de la carotte : *risque moyen à fort*



Un vol de mouche est en cours sur céleri. Si l'on se base sur le seuil de risque existant sur carotte (1mouche/piège/semaine), la situation est particulièrement préoccupante pour les secteurs du sud du Finistère (3.4 mouches/piège/semaine), de Locminé-Pontivy (3 mouches/piège/semaine) et de Guéméné-sur-Scorff (3.4 mouches/piège/semaine).

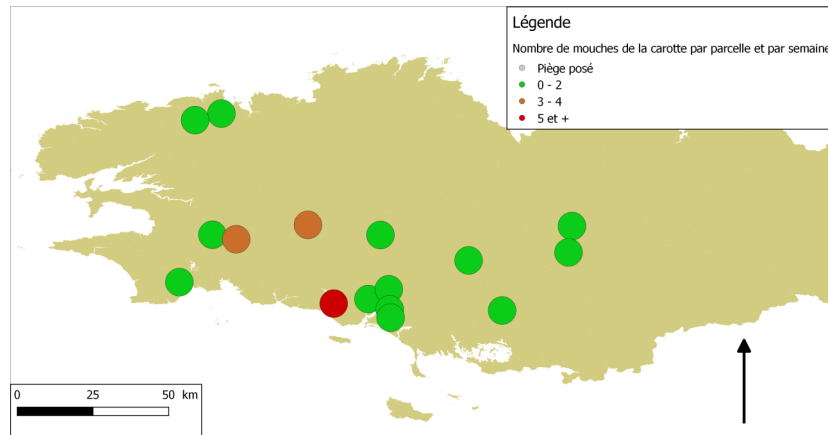
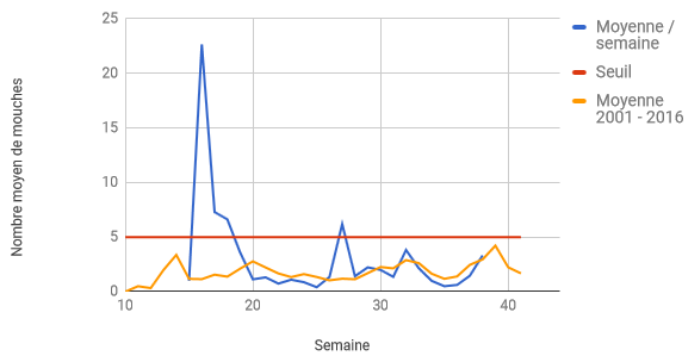
Pour rappel, cette carte n'est valable que sur céleri et la pression n'est pas corrélée avec celle s'exerçant sur les cultures de carotte.



CAROTTE (Grosses carottes : Ø 2 cm - Ø 5 cm)

Mouche de la carotte : risque moyen

Nombre moyen de mouches de la carotte piégées par semaine et par parcelle en 2017



Le nombre moyen de mouches piégées par parcelle et par semaine continue de suivre la moyenne saisonnière et la dépasse légèrement.

Un bruit de fond significatif apparaît sur une majorité de parcelles (nord du Finistère exclu). Notons une croissance des effectifs sur le secteur compris entre Lorient et Quimper. Le seuil n'est atteint qu'à Guidel mais la tendance semble indiquer un vol probable au cours des semaines voire des jours à venir. La situation incite donc à une grande vigilance.

Maladies fongiques: risque moyen à fort

On signale toujours des cas d'alternariose même si de nouvelles feuilles indemnes commencent à émerger. Sa prédominance reste très élevée notamment dans le nord du Finistère. Quelques symptômes de sclérotinia sont également signalés.

Pucerons : risque moyen

Des pucerons lanigères sont signalés dans le nord du Finistère.

Ce bulletin est produit à partir d'observations ponctuelles. S'il donne une tendance de la situation sanitaire régionale, celle-ci ne peut être transposée telle quelle à la parcelle. La Chambre Régionale d'Agriculture dégage toute responsabilité quant aux décisions prises par les agriculteurs pour la protection de leurs cultures et les invite à prendre ces décisions sur la base d'observations réalisées eux-mêmes dans leurs cultures et/ou sur les préconisations de bulletins techniques.

L'ensemble des observations contenues dans ce bulletin a été réalisé par les partenaires suivants :
CECAB, TRISKALIA, COOPERATIVE ST YVI, UNILET

Direction de Publication
Chambre d'Agriculture de Bretagne
Aéroport CS 57946
29679 MORLAIX Cédex
02 98 88 97 71
Contact : Louis LE ROUX

Rédaction : UNILET
6 rue Jean Marie Le Gall BP 35 - 29 393 Quimperlé Cedex
Contacts :
- Mikael BARRÉ - Frédéric LE GUENNOU
Co-animateurs Légumes Industrie 02 98 39 33 24

- Comité de Relecture :
UNILET, DRAAF-SRAL, Chambre Régionale d'agriculture