

### En Bref cette semaine

#### **Primeurs d'abris**

**Mildiou :** Des foyers sous abris

#### **Primeurs de plein champ et conso**

**Maladies :** Consignes d'implantation des cultures

**Taupins :** Eviter les situations à risque

### Informations climatiques :

Après les fortes gelées du 25 au 28 février suivies de quelques gelées matinales, le climat est durablement pluvieux, n'autorisant les implantations que sur les terres les plus légères. La saison primeur 2018 est fortement perturbée.



Dégâts de gel des germes (Photo CA BZH)



AGRICULTURES  
& TERRITOIRES  
CHAMBRES D'AGRICULTURE  
BRETAGNE

bretagne  
Plants  
INNOVATION  
POMME  
DE TERRE



MINISTÈRE  
DE L'ALIMENTATION  
DE L'AGRICULTURE  
ET DE LA PÊCHE

ÉCOPHYTO  
RÉDUIRE ET AMÉLIORER  
L'UTILISATION DES PHYTOS

### Pomme de terre primeur

N°2– 30 mars 2018, page 2

Département	Parcelles suivies	Observations
Finistère Nord	1 tunnel sur Roscoff 3 parcelles bâchées ( Roscoff, St Pol)	En récolte Pas de mildiou observé
Côtes d'Armor	Suivi tunnels et parcelles	Des foyers de mildiou sous tunnels bio
Morbihan	Suivi des tunnels  Plein champ	de fortes hétérogénéités de calibres des récoltes en raison des dégâts de gel. Les foyers de mildiou sont stabilisés pour la plupart, mais des tâches ont réapparu cette semaine.  En plein champ très peu de parcelles ont été plantées.

### Stade des cultures



Primeur sous bâche

Tunnels tardifs

### Mildiou du feuillage (*phytophthora infestans*)

Dans le Finistère, aucun nouveau foyer n'a été détecté sous abris mais le risque persiste. Dans les Côtes d'Armor et dans le Morbihan des foyers ont été observés sous abris.

Maintenir l'aération des tunnels et limiter les arrosages (Ce qui permettra une récolte plus propre). Si la récolte n'est pas imminente, poursuivre un programme de protection sanitaire régulier.

Les premiers foyers apparaissent souvent précocement sous bâche en provenance de tubercules restant sur les parcelles cultivées d'une année sur l'autre en pomme de terre. Ce sont des parcelles à haut risque qui doivent être fréquemment surveillées dès le début avril.

Le plant non planté est à détruire par broyage, alimentation des animaux (si pas traité) ou destruction à la chaux. Les tas de déchets sont rapidement générateurs de mildiou et infestent le voisinage

### Implantation des cultures

N°2– 30 mars 2018, page 3

#### Rotations :

**Ne pas revenir avant 4 ans** (minimum) sur la même parcelle pour se prémunir contre :

- La **Gale commune** (*Streptomyces scabies*) est une bactérie du sol. Elle est caractéristique des terres sèches et tassées et des pH élevés et provoque des croutes brunes sur les tubercules. L'irrigation menée dès le début de la tubérisation réduit le risque.
- **La Fusariose** est souvent présente pendant la phase de germination (en germe), et la maladie continue de se développer après plantation occasionnant des levées irrégulières et des pertes de densité. Le plant doit être soigneusement inspecté et trié à la mise en germe. La maladie est moins présente avec des rotations d'au moins 4 ans.
- **Le Rhizoctone** (*Rhizoctonia solani*) : le niveau d'attaque dépend également de la fréquence de retour de la pomme de terre sur elle-même; il y a plus de symptômes sur tubercules s'il y a monoculture (Cas des terres légères en zone primeur et des abris).

Les risques de maladie sont également plus réduits en sol réchauffé (La levée étant plus rapide).

#### Les sols à éviter :

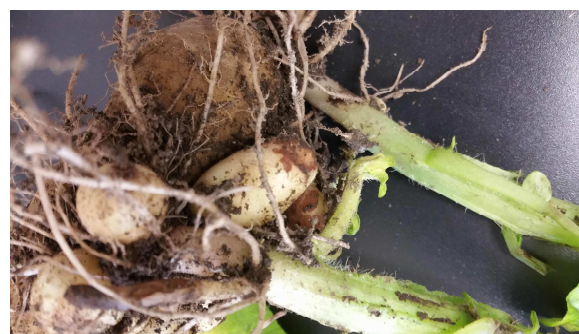
- Les terrains caillouteux pour limiter les chocs à la récolte si récolte mécanique.
- Les pH inférieurs à 5,8 et supérieurs à 7.
- Les terres argileuses ou trop humides.
- Ne pas chauler avant une pomme de terre (risque de Gale commune).
- Et pour les pommes de terre ½ primeur et consommation : éviter les terres séchantes (ou non irrigables).



Gale commune (Photo CA BZH)



Fusariose en germe (Photo CA BZH)



Rhizoctone sur jeunes tubercules et stolons  
(Photo CA BZH)

N°2– 30 mars 2017, page 4

### - Lutte contre le taupin (*Agriotes sp*)

- Les taupins, (ainsi que les vers blancs et les scutigerelles) sont en recrudescence, en lien avec l'interdiction des insecticides qui les contrôlaient, et de la migration vers le nord de l'espèce *Agriotes sordidus* au cycle court.
- Eviter les situations à risques (prairie de 2ème année et plus, graminées fourragères, jachères).
- Détruire les larves par des moyens mécaniques.
- Effectuer des rotations longues.



Larve de taupin (Photo CA BZH)

### - Le risque limaces n'est pas négligeable derrière un artichaut de 2 ou 3 ans, une céréale non déchaumée ou un couvert de longue durée.

Des piègeages sont possibles pour vérifier l'absence d'un risque. Les pièges doivent être posés par températures modérées (10-15°C) sans vent et humidité forte. Les terres ne doivent pas avoir encore été travaillées.

Placer 4 pièges minimum pendant 1 ou 2 nuits.

Le seuil de risque proposé est de 1 limace en moyenne/piège maximum (*En attente de validation*).



Piège à limaces sur précédent maïs (Photo CA BZH)

**Ce bulletin est produit à partir d'observations ponctuelles. S'il donne une tendance de la situation sanitaire régionale, celle-ci ne peut être transposée telle quelle à la parcelle. La Chambre Régionale d'Agriculture dégage toute responsabilité quant aux décisions prises par les agriculteurs pour la protection de leurs cultures**

**Les observations contenues dans ce bulletin ont été réalisées par les partenaires suivants : CA22, CA29, CA35, Bretagne Plants**

#### Direction de publication

Chambres d'Agriculture de Bretagne, ZAC Atalante Champeaux  
35 042 Rennes. Tél : 02 23 48 23 23  
Contact : Louis LE ROUX  
Animateur inter-filières Tel 02 98 88 97 71

#### Rédigé par :

Chambres d'agriculture de Bretagne, antenne de St Pol, Kergomez, 29250 Saint Pol de Léon.  
Contacts : Nicolas Mezencev, Animateur légumes Tel : 02 98 69 17 46 [st.pol@finistere.chambagri.fr](mailto:st.pol@finistere.chambagri.fr)

Bretagne-Plants Innovation, Roudouhir 29460 HANVEC  
Contact : Julie Le Moal, Tél. 02 98 21 97 00 [bretplants@plantsdebretagne.com](mailto:bretplants@plantsdebretagne.com)