



N°3– 22 avril 2016, page 1

En Bref cette semaine

Primeurs de plein champ

Mildiou : Quelques foyers observés suite aux premiers débâchages

Conso et plant

Début des plantations. Attention au taupin.



Primeurs paillées/bâchées, proche du stade récolte sur Ros-coff, Photo CA29

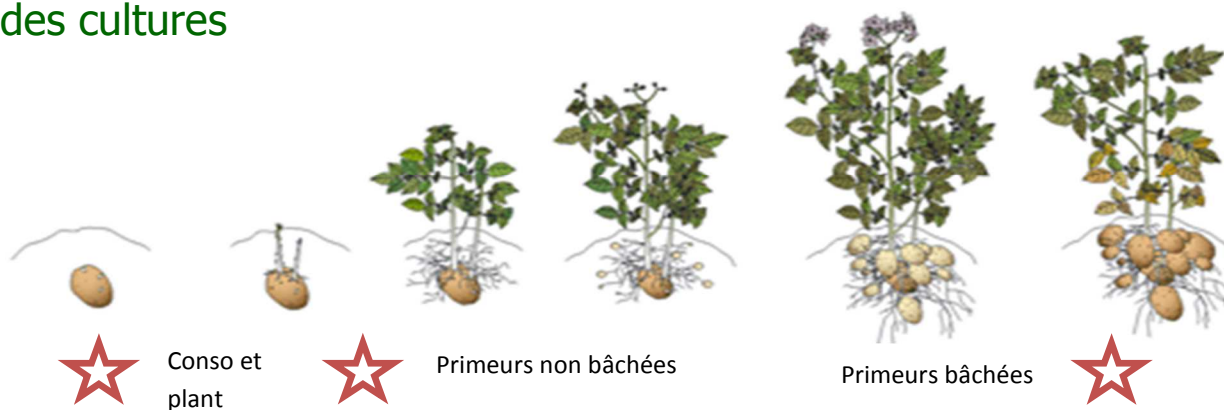


Sortie des pommes de terre primeur non bâchées (Photo CA29)



N°3– 22 avril 2016, page 2

Stade des cultures



Pomme de terre primeur

Département	Parcelles suivies	Observations
Finistère Nord	1 tunnel (Roscoff) 2 parcelles bâchées (Roscoff)	Quelques petits foyers sur 1 des parcelles, récemment débâchée, pas d'attaques sur l'autre
Côtes d'Armor	Parcelles flottantes	Quelques taches de mildiou dans les parcelles avancées sous bâche dans des endroits peu aérés (bordure de talus).

Mildiou du feuillage (*phytophthora infestans*)

Prévision et évaluation du risque :

Risque fort sous parcelles bâchées.

Avec une dominance de vents d'est ou de nord, les conditions climatiques sont peu favorables au mildiou. On rencontre cependant des foyers sous les bâches depuis 2 semaines. L'extension prise par ces foyers est faible, mais de l'inoculum est néanmoins produit. Il est désormais utile de débâcher les cultures et d'appliquer le programme sanitaire préconisé, c'est-à-dire le défânage des foyers déjà constituées et l'application d'un programme préventif sur les cultures bâchées.

Risque faible en plein champ non bâché.

Stade des cultures entre la germination et l'émergence. Pas de précautions particulières à prendre. pas de risques de contamination en plein champ pour des parcelles en cours de levée.



Petit foyer de mildiou, contrôlé par défânage localisé après débâchage, photo CA29

N°3– 22 avril 2016, page 3

Repousses de pomme de terre :

Présence significative dans les parcelles ayant récemment porté de la pomme de terre. Jusqu'à quelques milliers de repousses/ha qui peuvent potentiellement multiplier l'inoculum de mildiou.

Limiter les re-semis par le réglage des arracheuses et l'élimination des tubercules restant dans la parcelle après récolte, détruire par des moyens mécaniques les repousses dans les cultures sarclées.



Repousses de pommes de terre après culture de chou fleur (Photo CA29)

Taupins:

Les taupins constituent une importante menace en pomme de terre conso et plant. La larve pénètre dans les tubercules et provoque des galeries qui déprécient la récolte.

Les méthodes de lutte alternatives sont encore peu performantes. La prévention consiste à ne pas cultiver la pomme de terre dans les secteurs à risque. Les parcelles les plus saines n'ont pas porté de prairies, elles ont des taux de matière organique plutôt bas, et ont été travaillées en été (Céréales déchaumées) pour exposer les larves à la sécheresse et aux outils de travail du sol. Ces critères sont cependant difficile à réunir dans les exploitations spécialisées.



Larve de taupin (Photo CA29)



Rhizoctone

N°3– 22 avril 2016, page 6

Symptômes :

Les symptômes sont des brunissements des tubercules, même à un stade très jeune, et la formation de tubercules aériens. Le champignon provient du plant (Plaques brunes anguleuses sur les tubercules) et se conserve également dans les sols sous forme de sclérotés.

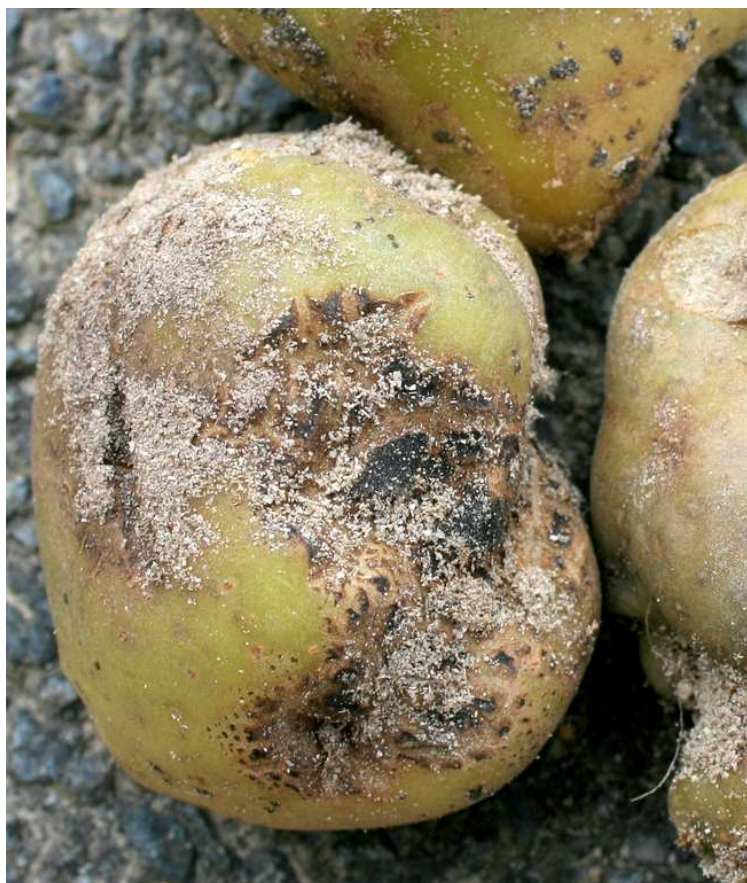
Gravité (Analyse du risque):

Actuellement on trouve du rhizoctone sur certains tunnels qui ont été défanées depuis 2 semaines pour respecter les règles commerciales de calibrage.

Prophylaxie :

La lutte reste avant tout prophylactique : L'allongement des rotations (>4 ans) est le principal moyen de limiter les risques en primeur ainsi que le choix d'un plant sain.

Sous tunnel, les rotations étant difficile à réaliser, il est possible de réaliser des bio-fumigations (Moutarde brune broyée au stade début floraison, incorporée sous bâche étanche sur sol humide et finement préparé).



Symptômes de rhizoctone sur tubercules (Photo CA29)

Ce bulletin est produit à partir d'observations ponctuelles. S'il donne une tendance de la situation sanitaire régionale, celle-ci ne peut être transposée telle quelle à la parcelle. La Chambre Régionale d'Agriculture dégage toute responsabilité quant aux décisions prises par les agriculteurs pour la protection de leurs cultures et les invite à prendre ces décisions sur la base d'observations réalisées eux-mêmes dans leurs cultures et/ou sur les préconisations de bulletins techniques.

Les observations contenues dans ce bulletin ont été réalisées par les partenaires suivants : CA22, CA29, CA35, Bretagne Plants

Direction de publication

Chambre Régionale d'Agriculture, ZAC Atalante Champeaux
35 042 Rennes. Tél : 02 23 48 23 23
Contact : Alix Deleglise, animatrice filière

Rédigé par :

Chambres d'agricultures de Bretagne, antenne légumes Kergompez 29250 Saint Pol de Léon. Contacts : Nicolas Mezencev, Jean-Luc Péden, Animateurs légumes Tel : 02 98 69 17 46 st.pol@finistere.chambagri.fr

Bretagne-Plants, Roudouhir 29460 HANVEC Contact : Laurie Loillier, Tél. 02 98 21 97 00
bretplants@plantsdebretagne.com