

En Bref

Colza (p. 2)

Stade	Stade majoritaire : G2/G3 (formation des siliques)
Charançon des siliques	Risque faible à moyen selon les secteurs.
Pucerons cendrés	Risque faible
Maladies	Maladies de fin de cycle peu présentes pour le moment.

Blé (p. 3)

Stade	Stade majoritaire : DFP / Dernière feuille pointante
Septoriose	En l'absence de pluie significative la maladie n'a pas progressée vers les étages foliaires supérieurs. Conditions climatiques pas favorables. Risque faible .
Oïdium	Conditions climatiques toujours favorables à son développement. Surveiller son évolution sur les variétés sensibles et dans les parcelles présentant un excès de tallage.
Rouille jaune	Rouille jaune observée sur les parcelles non traitées. A surveiller. Signalée sur : Sorrial, Cellule, Fluor, Grapeli, Azzer-ti, Rubisko, Némio, Tulip, Advisor, Lyrik, Oxebo, LG Absalon, Armada Ephoros, Fructidor, Bergamo , Barok .

Orge (p. 6)

Stade	Stade majoritaire : DFE
Maladies	Helminthosporiose toujours fortement présente dans les parcelles. Pas d'évolution pour l'oïdium et la rhynchosporiose. Maintenir une surveillance dans les parcelles.

Protéagineux (p. 8)

Stade	Féverole d'hiver : « pleine floraison » / de printemps : « 3 feuilles à 9 feuilles »
Botrytis sur féverole d'hiver	Surveiller son évolution sur les étages supérieurs. Risque faible à moyen selon les parcelles.
Ascochytose du pois	Premiers signalements. Surveiller son évolution sur les étages supérieurs.
Ravageurs	Signalements de sitones sur féverole de printemps. Surveiller leur évolution possible sur féverole de printemps. Premier signalement de pucerons sur pois de printemps.

Lin (p. 10)

Stade	Stade majoritaire pour le lin d'hiver : E5 (= apparition du corymbe, allongement des pédoncules floraux) Stades observés pour le lin de printemps : B2 (= 4 premières feuilles ouvertes) à B5 (= 5 cm)
Risque septoriose sur lin d'hiver	La majorité des parcelles du réseau entrent dans la période de risque vis-à-vis de la septoriose. Risque moyen pour parcelles avec premiers symptômes et au stade de sensibilité / Risque faible pour les autres.
Risque thrips sur lin hiver	Risque faible .
Risque altise sur lin de printemps	Risque faible pour les parcelles ayant dépassé le stade de sensibilité (> 5 cm) / Risque moyen pour les lins de levée à < 5 cm.

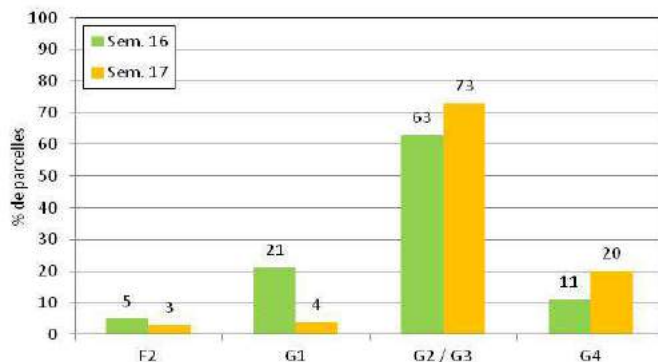
COLZA

30 parcelles suivies cette semaine (Côtes d'Armor : 7, Finistère : 11, Ille-et-Vilaine : 8, Morbihan : 4).

Stades

Les parcelles du réseau sont comprises entre les stades « F2 (floraison) » et « G4 (les 10 premières siliques sont bosselées) ».

Le stade majoritaire est « G2/G3 (formation des siliques) ».



Maladies

Les parcelles sont relativement saines.

Les conditions climatiques actuelles (pluies prévues dans les prochains jours) restent moyennes favorables à la progression des maladies de fin de cycle qui sont pour le moment discrètes.

Les quelques cas observés dans les parcelles du réseau sont les suivants :

- **Cylindrosporiose** : 3 parcelles touchées avec en moyenne 20% des plantes attaquées à Plouguerneau (29), Plonevez du Faou (29) et Mohon (56)
- **Phoma** : 3 parcelles touchées avec en moyenne 28% de plantes attaquées à St Nicolas du Pelem (22), La Martyre (29) et Cast (29).
- **Pseudocercospora** : 2 parcelles situées à Saint Nicolas du Pelem (22) et Paule avec en moyenne 28% de plantes atteintes.
- **Sclérotinia** : 1 parcelle touchée avec 5% des plantes touchées située à Plouguerneau.

Ravageurs

Charançons des siliques : **Risque faible à moyen**

Augmentation du nombre d'individus piégés mais faible présence sur plantes :

Cette semaine, des charançons des siliques ont été piégés dans 7 cuvettes (sur 22 relevées) avec en moyenne 7.6 charançons par cuvette (contre 1.9 charançon la semaine précédente). Sur les plantes, très peu d'individus ont été vus, en moyenne 0.2 charançon par plante (contre 0.1 la semaine dernière). Une seule parcelle a atteint le seuil de nuisibilité et est dans la période de sensibilité (parcelle située à Plélan Le Petit). Deux autres parcelles présentent une pression moyenne : à Bonnemain (35) (0.2 ch./ pl.) et à St Nicolas du Pelem (22) (0.25 ch./ pl.). Toutes les autres parcelles présentent une pression inférieure ou égale à 0.1 ch./pl..

Maintenir une surveillance dans les parcelles :

Selon Expert (modèle de prévision consultable sur le site internet de Terres Inovia), les conditions climatiques à venir (chute des températures, faibles précipitations) sont modérément favorables à l'activité des charançons des siliques.

73% des parcelles du réseau sont encore dans la période de sensibilité. Une surveillance doit être maintenue dans les parcelles.

Risque **faible à moyen** selon les secteurs.

Période d'observation : Formation des premières siliques (G2) aux 10 premières siliques bosselées (G4).

Seuil indicatif de risque : Plus d'un charançon sur 2 plantes à l'intérieur des parcelles.

Pucerons cendrés : **Risque faible**

Présence très discrète pour le moment :

Des colonies de pucerons ont été observées dans 3 parcelles situées à Plonevez du Faou (29), La Martyre (29) et Mohon (56).

Aucune de ces trois parcelles n'a atteint le seuil de nuisibilité.

Surveiller vos parcelles :

Les parcelles sont dans la période de sensibilité. Maintenir une surveillance dans les parcelles et observer également les auxiliaires. Ils permettent de réguler les populations de pucerons.

Période d'observation : Reprise de végétation aux 10 premières siliques bosselées (G4).

Seuil indicatif de risque : 2 colonies par m².

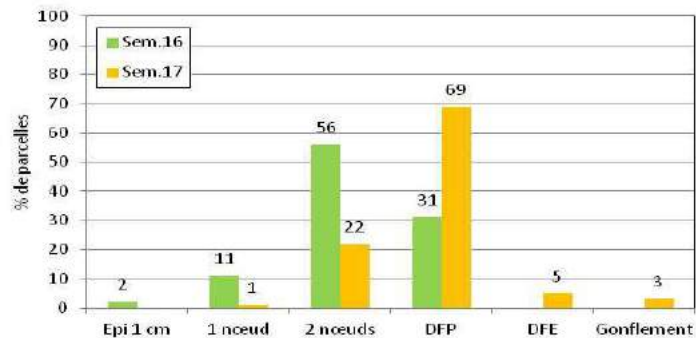
BLE

91 parcelles suivies cette semaine : Côtes d'Armor : 36, Finistère : 12, Ille-et-Vilaine : 22, Morbihan : 21.

Stades

Les parcelles du réseau sont comprises entre les stades « 1 nœud » (1 parcelle ; variété Fluor ; semée le 01/12/2016 ; située dans le Finistère) et « gonflement » (3 parcelles semées fin octobre).

Le stade majoritaire est, ici, « DFP / Dernière Feuille Pointante » pour 69% des parcelles observées.



Répartition en % des parcelles de blés observées selon leur stade

Maladies

Septoriose : Risque **faible** - La septoriose n'a pas progressée vers les étages foliaires supérieurs

La maladie évolue peu, et, en l'absence de pluie significative, elle ne progresse pas vers les étages foliaires supérieurs.

Tableau récapitulatif des fréquences d'attaques de septoriose en fonction des stades du blé

Feuilles	Nb parcelles touchées	% de feuilles touchées dans les parcelles attaquées			% de surface foliaire touchée dans les parcelles attaquées		
		2 nœuds	DFP	DFE et +	2 nœuds	DFP	DFE et +
F1	0	0	0	0	0	0	0
F2	10 (11%)	5	28	5	2	17	0.1
F3	47 (52%)	26	30	25	11	14	5
F4	50 (55%)	56	64	51	20	22	28

Les conditions climatiques annoncées pour les prochains jours sont peu favorables au développement de la maladie sur les étages foliaires supérieurs. Le risque reste **faible**.

Période d'observation : A partir du stade « 2 nœuds »

Seuil indicatif de risque :

A 2 nœuds :

- Pour les variétés sensibles : si plus de 20% des F2 observées présentent des symptômes
- Pour les variétés peu sensibles : si plus de 50% des F2 observées présentent des symptômes.

A dernière feuille pointante :

- Pour les variétés sensibles : si plus de 20% des F3 observées présentent des symptômes
- Pour les variétés peu sensibles : si plus de 50% des F3 observées présentent des symptômes.

Modélisation du niveau du risque septoriose

La septoriose est une maladie qui monte de feuilles à feuilles par les épisodes pluvieux qui favorisent les contaminations. Les températures influent le temps d'incubation après contamination. L'objectif est d'éviter la contamination des 3 derniers étages foliaires du blé.

Les cartes ci-dessous, issues de modèles phénologiques et épidémiologiques d'Arvalis présentent pour chaque cas-type (cf. tableau récapitulatif des caractéristiques variétales et des dates de semis prises en compte dans l'estimation du risque - cf. BSV n°8 du 04/04/17) l'état des lieux hebdomadaire et régionalisé du niveau de risque de contamination du blé tendre par la septoriose.

Les simulations réalisées sur plusieurs cas-types présentent cette semaine, un risque **faible** dans la majorité des situations. **Moyen** dans les situations les plus précoces, voir **fort** si l'on atteint le stade DFE.

Interprétation des cartes :

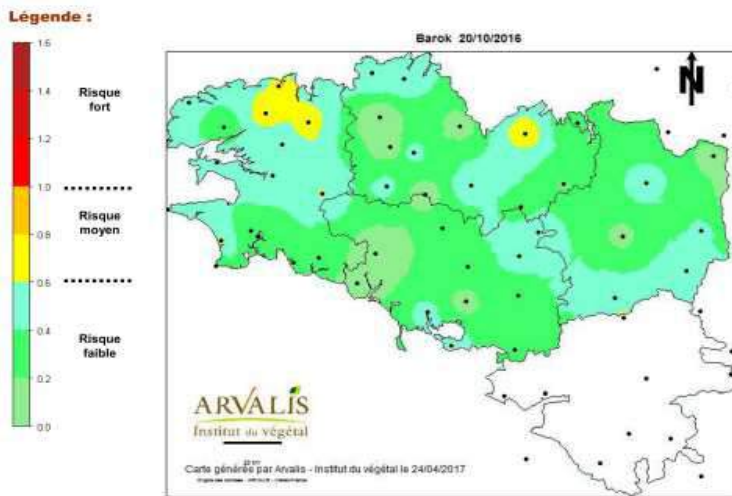
Pour chaque type variétal (précocité, tolérance à la septoriose) et pour une date de semis donné, on calcule des quantités de contaminations par étage foliaire en indice :

- indice inférieur à 0.6 : risque **faible**. Le niveau d'inoculum est suffisamment bas par rapport au développement du blé pour ne pas compromettre le contrôle de l'épidémie.
- Indice entre 0.6 et 1 : risque **moyen**. Un nouvel épisode contaminant conséquent peut faire basculer la situation en risque fort.
- indice dépassant 1 : risque **fort**.

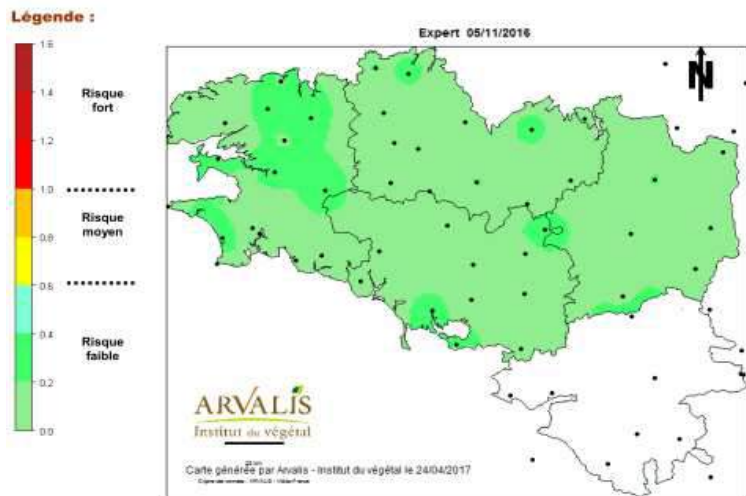
Variété : **BAROK** (1/2 tardif, peu sensible à la septoriose)
Date de semis : **20 octobre 2016** (semis précoce)

Variété : **EXPERT** (1/2 précoce, assez tardif, assez sensible à la septoriose)
Date de semis : **5 novembre 2016** (date semis médiane)

RISQUE SEPTORIOSE : modélisation ARVALIS – Institut du végétal



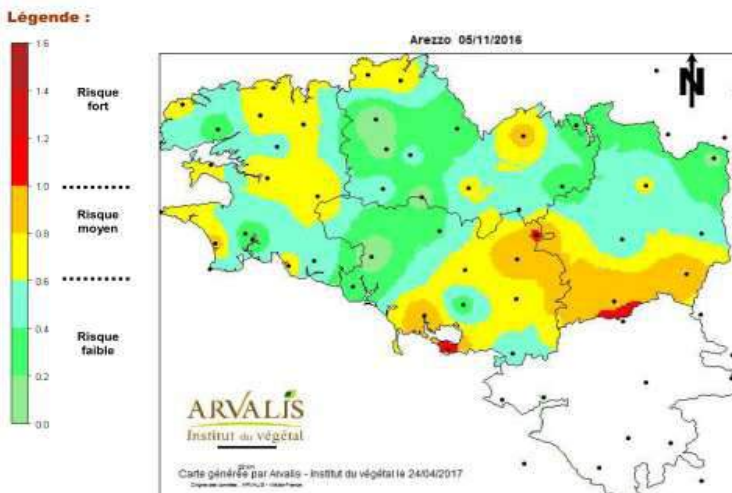
RISQUE SEPTORIOSE : modélisation ARVALIS – Institut du végétal



Variété : **AREZZO** (précoce, moyennement sensible à la septoriose)
Date de semis : **5 novembre 2016** (date semis médiane)

Variété : **CELLULE** (1/2 précoce, peu sensible à la septoriose)
Date de semis : **5 novembre 2016** (date semis médiane)

RISQUE SEPTORIOSE : modélisation ARVALIS – Institut du végétal



RISQUE SEPTORIOSE : modélisation ARVALIS – Institut du végétal

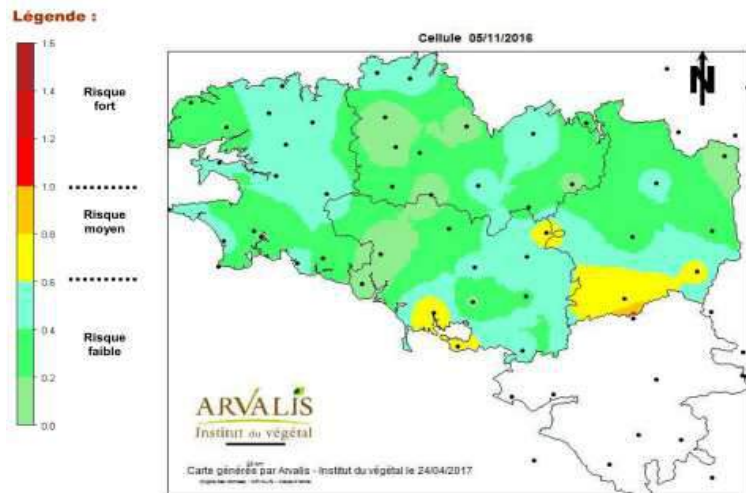


Tableau récapitulatif des simulations du risque septoriose (Arvalis) sur l'ensemble des cas-types étudiés

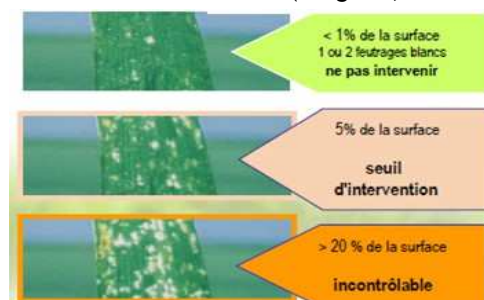
Variété Date de semis	Arezzo Précocité montaison : précoce Précocité épiaison : précoce Sensibilité septo : Moyen sensible	Cellule précoce 1/2 précoce Peu sensible	Barok tardif 1/2 précocité—1/2 tardif Peu sensible	Expert 1/2 précoce Assez tardif assez sensible
20/10	secteurs tardifs	secteurs tardifs secteurs précoces		
05/11	secteurs précoces	secteurs précoces		
20/11				

Oïdium : maintenir une surveillance — maladie en progression

Cette semaine de l'oïdium a été observé sur 46% des parcelles du réseau. Il est régulièrement observé sur le bas des tiges. Les variétés concernées sont Accroc, Arezzo, Armada, Atlass, Barok, Cellule, Chevron, Descartes, Diamento, Fluor, Fructidor, Grapeli, Rubisko, Sorrial, et Vyckor. Une attention particulière doit être assurée vis-à-vis de cette maladie sur les parcelles semées avec une variété sensible (Bergamo, Descartes, Fluor, Grapeli, Hystar, Lyrik, Nemo, Oregrain, RGT Venezia, Vyckor,...).

Feuilles	Nb parcelles	% de feuilles touchées
F1	4 (4%)	8
F2	18 (20%)	23
F3	30 (33%)	40
F4	26 (29%)	32

Seuils indicatifs de risque
Source: Arvalis



Les conditions climatiques annoncées restent favorables à la maladie (absence de pluie). Certaines parcelles présentent des forts reliquats d'azote minéral dans le sol en sortie hiver (absorption excessive et précoce d'azote) favorisant des cultures denses (conservation de l'humidité dans le couvert). Hors réseau, il a été signalé plusieurs situations avec présence d'oïdium sur les feuilles basses.

Les attaques étant superficielles, les pertes de rendement sont généralement limitées, et n'excèdent pas 5 à 10 % en cas de fortes attaques sur les feuilles. En revanche, les conséquences sont beaucoup plus graves lorsque l'épi est atteint

Période d'observation : A partir du stade « Epi à 1 cm ».

Seuil indicatif de risque :

- Variétés sensibles : si plus de 20% des F3, F2 ou F1 déployées sont atteintes (feutrage blanc couvrant 5% de la surface)
- Variétés tolérantes : si plus de 50% des F3, F2 ou F1 déployées sont atteintes (feutrage blanc couvrant 5% de la surface)

Si l'oïdium n'est présent uniquement qu'à la base des tiges ou s'il couvre moins de 1% de la surface foliaire (1 ou 2 feutrages blancs), le risque est faible.

Rouille jaune : maintenir la surveillance

Plusieurs cas ont été signalés cette semaine en Ille et Vilaine et Morbihan : 20 parcelles sont concernées. La rouille jaune a été notée en faible présence sur 9 parcelles. Les variétés concernées sont Cellule, Fluor, Fructidor, Grapeli et Bergamo. Des foyers ont été observés dans 11 parcelles du réseau. Les variétés concernées sont Grapeli, Fluor, Rubisko, Barok, Sorrial et Tulip.

Hors réseau, de nombreux cas sont également signalés avec des attaques plus ou moins importantes.

Période d'observation : A partir du stade « Epi 1 cm »

Seuil indicatif de risque :

- A partir du stade « Epi 1 cm » : Présence uniquement de foyers actifs (pustules pulvérulentes).
- A partir du stade « 1 nœud » : traitement dès la présence des premières pustules

Autres signalements

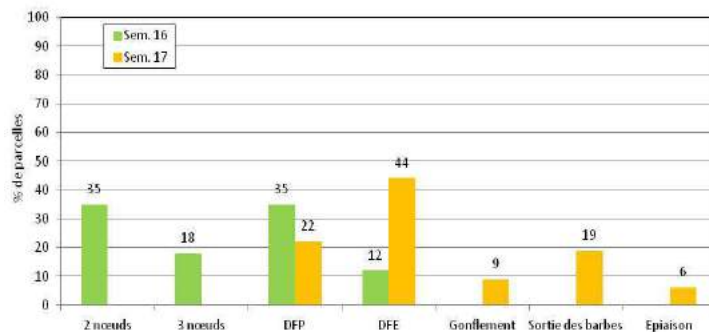
- Des pustules de rouille brune ont été signalées dans 7 parcelles situées en Côtes d'Armor et Ille et Vilaine. Les variétés concernées sont Chevron, Sorrial, Bergamo, Tulip, Cellule. Les feuilles basses sont principalement touchées.
- Des pucerons sur feuilles ont été signalés. A ce stade, ils ne sont pas nuisibles. Des auxiliaires ont également été observés.

ORGE D'HIVER

32 parcelles suivies (Côtes d'Armor : 7, Finistère : 12, Ille-et-Vilaine : 7, Morbihan : 6).

Stades

Les parcelles du réseau sont comprises entre les stades « dernière feuille pointante (DFP) » et « Epiaison ». Le stade majoritaire est à « DFE » pour 44% des parcelles observées.



Maladies

Attention : Ne pas confondre la présence de taches brunes avec de l'helminthosporiose.

Plusieurs causes sont possibles :

- Marquage lié à des applications de fongicides précédentes : un seul étage foliaire est généralement touché. Les feuilles sorties après le traitement sont indemnes.
- Hypersensibilité à l'oïdium : réaction d'autodéfense de la plante qui détruit les cellules entourant le pathogène.
- Helminthosporiose précoce : La forme des taches d'helminthosporiose peut ensuite évoluer vers des formes en réseau.

Pour savoir si ces « taches brunes » résultent d'une réaction de la plante à l'oïdium (hyper sensibilité) ou si ce sont des symptômes précoces d'helminthosporiose :

- Mettre les feuilles en chambre humide 1 à 2 jours. Une simple bouteille plastique peut servir de chambre humide.
- Observer la présence éventuelle de filaments d'oïdium ou l'évolution vers des taches d'helminthosporiose plus classiques.

Helminthosporiose : maintenir une surveillance

Cette maladie a été observée sur 24 parcelles du réseau (75% des parcelles suivies).

Les variétés concernées sont Augusta, Glacier, Goody, Kws Cassia, Kws Tonic, Platine, Sy Bougy, Tektoo et Touareg.

Les conditions climatiques annoncées pour les prochains jours (faibles précipitations) devraient être moyennement favorables à la progression de la maladie.

Risque **moyen à fort**.

Période d'observation : A partir du stade « 1 nœud ».

Seuil indicatif de risque :

- Variétés sensibles : plus de 10% des F1, F2 et F3 atteintes
- Variétés tolérantes : plus de 25% F1, F2 et F3 atteintes

Etage foliaire	Nb parcelles touchées	Fréquence de plantes touchées (en %)
F1	2 (8%)	15
F2	11 (46%)	14
F3	20 (83%)	45
F4	19 (79%)	47

Oïdium : stagnation de la maladie

L'oïdium a été observé sur 8 parcelles (25% des parcelles). Les variétés touchées sont les suivantes : Etincel, Augusta, Kws Cassia, Platine, Touareg, Glacier et California.

Les conditions climatiques ((précipitations prévues) sont moyennement favorables au développement de la maladie.

Risque **faible à moyen**.

Période d'observation : A partir du stade « Epi 1 cm ».

Seuil indicatif de risque :

- Variétés sensibles : plus de 20% des feuilles atteintes
- Variétés tolérantes : plus de 50% des feuilles atteintes

Etage foliaire	Nb parcelles touchées	Fréquence de plantes touchées (en %)
F2	1 (12%)	10
F3	6 (75%)	24
F4	8 (100%)	36

Rhynchosporiose : pas d'évolution de la maladie

Cette maladie a été observée sur 8 parcelles du réseau (25% des parcelles suivies), avec en moyenne 25% des plantes touchées.

Les variétés concernées sont Augusta, Etincel, Kws Cassia, Tektoo, Goody, California et Platine.

Les conditions climatiques actuelles sont peu favorables au développement de la maladie.

Risque **faible**.

Période d'observation : A partir du stade « 1 nœud ».

Seuil indicatif de risque :

- Variétés sensibles : plus de 10% des F1, F2 et F3 atteintes par la rhynchosporiose
- Variétés tolérantes : plus de 25% F1, F2 et F3 atteintes par la rhynchosporiose



Source : Fredon Bretagne

Rouille naine

La rouille naine a été observée sur une parcelle (3% des parcelles suivies), à Bignan (Kws Cassia).



Source : Arvalis

Autres signalements

Des pucerons sont présents dans trois parcelles situées à Plouvorn (29), Elven (56) et Lennon (29) avec en moyenne 8% des plantes touchées. La présence de pucerons sur feuilles est sans conséquence, et ne justifie pas de traitement spécifique. Sur orge, les attaques de pucerons sur épis sont exceptionnelles.

FEVEROLE

Féverole d'hiver : 7 parcelles suivies cette semaine (Finistère : 1, Ille-et-Vilaine : 3, Morbihan : 1, Loire-Atlantique : 1, Vendée : 1).
Féverole de printemps : 7 parcelles suivies cette semaine (Finistère : 5, Ille-et-Vilaine : 1, Morbihan : 1)

Stades

Féverole d'hiver : Pleine floraison.

Féverole de printemps : stade « 3 feuilles » à « 9 feuilles étalées ».

Féverole d'hiver

Botrytis : maintenir une surveillance

Le botrytis a été observé sur 3 parcelles avec en moyenne 30% des plantes touchées. Les symptômes sont toujours principalement observés sur les feuilles basses et reste de faible intensité.

Les conditions climatiques actuelles (manque d'humidité) restent défavorables à la progression de la maladie sur les étages foliaires supérieurs. Surveiller son évolution.

Risque **faible** à **moyen** selon les parcelles.

Période d'observation : de « 6 feuilles » à « fin stade limite d'avortement ».

Seuil indicatif de risque : dès l'apparition des premiers symptômes (surveiller l'évolution).



Botrytis sur féverole
Source : Terres Inovia

Ascochytose : faible présence

Cette maladie a été observée sur deux parcelles avec en moyenne 8% des plantes atteintes.

Les conditions climatiques actuelles (très faibles précipitations) restent défavorables au développement de cette maladie.

Risque **faible**.

Période d'observation : « 6 feuilles » à « fin du stade limite d'avortement ».

Seuil indicatif de risque : dès l'apparition des premiers symptômes.

Puceron noir : premiers signalements

Des colonies de pucerons ont été observées dans une parcelle (moins de 20% des plantes porteuses de manchons).

Les conditions climatiques actuelles sont moyennement favorables au développement des pucerons.

Maintenir une surveillance dans les parcelles.

Risque **faible**.

Période d'observation : « boutons floraux » à « fin floraison + 15 jours ».

Seuil indicatif de risque : si plus de 10% des tiges sont porteuses d'un manchon.

Féverole de printemps

Sitones : maintenir la surveillance dans les parcelles

Des morsures ont été signalées sur 2 parcelles : entre 1 à 5 morsures par feuille pour une parcelle et plus de 10 morsures par feuille pour l'autre parcelle.

Maintenir une surveillance dans les parcelles même si les conditions climatiques deviennent moyennement favorables (chute des températures) au développement des attaques.

Risque **moyen**.

Période d'observation : de « levée » à « 6 feuilles ».

Seuil indicatif de risque : lorsque toutes les feuilles portent des encoches.

Maladies : aucun signalement

Aucun signalement n'a été fait pour le moment.

POIS PROTÉAGINEUX

Pois protéagineux d'hiver : 1 parcelle en Pays de Loire.

Pois protéagineux de printemps : 5 parcelles suivies cette semaine (Bretagne : 1, Pays de la Loire : 4).

Stades

Pois de printemps : les parcelles sont comprises entre les stades : « 3 feuilles » et « 9 feuilles »

Pois d'hiver : « boutons floraux »

Ravageurs

Sitones : risque faible à fort

Cette semaine, 2 parcelles du réseau présentent des attaques de faible intensité (1 à 2 morsures). Elles sont situées à la Bohalle (49) et à Conflan (72). Une parcelle de pois protéagineux de printemps, située à Bignan (56), présente une forte attaque avec 15 morsures par feuille.

La parcelle, au stade 5 feuilles, est encore dans la période de sensibilité.

Surveiller l'évolution des populations de ravageurs dans les semaines à venir pour les autres parcelles.

Thrips : pas de signalement / maintenir une surveillance.

Aucun signalement fait cette semaine.

Période d'observation : de la levée au stade 6 feuilles.

Seuil indicatif de risque : 1 thrips / plante.

Pucerons

Dans une parcelle située à Ligne (44) des pucerons verts ont été observés sur 40 % des pieds.

Méthode d'observation : faites tomber les pucerons en secouant les tiges au dessus d'une feuille blanche afin de les dénombrer.

Seuil indicatif d'intervention : 30 pucerons par test de la feuille blanche.

Maladies

Ascochytose du pois

Cette semaine, 2 parcelles du réseau présentent des attaques. Les parcelles sont situées à Ligne (44) et Chantenay-Villedieu (72).

LIN D'HIVER

9 parcelles suivies (Bretagne: 1, Centre-Val de Loire : 4 (dont 1 hors réseau), Pays de la Loire : 1 (hors réseau), Poitou-Charentes : 3).

Stade phénologique et état des cultures

Cette semaine, le stade majoritaire est le stade E5 (=apparition du corymbe et allongement des pédoncules floraux) de l'Ille et Vilaine (35) aux Charentes (16) en passant par le Loiret (45). 1 parcelle du réseau dans l'Indre (36) est au stade F1 (=début floraison). Hors réseau en Mayenne (53), les premières fleurs sont également visibles. Encore 3 parcelles du réseau sont au stade D4 (=40 cm) dans l'Eure et loir (28), les Deux Sèvres (79) et Loir et Cher (41). Il est signalé dans le réseau des parcelles qui commencent à souffrir du sec (17, 79 et hors réseau 53).

Analyse du risque septoriose

La majorité des parcelles du réseau entrent cette semaine dans la période de risque vis-à-vis de la septoriose. Compte tenu des conditions climatiques de sec depuis plusieurs semaines et l'état sanitaire des parcelles du réseau, le risque est pour l'instant contenu. Les conditions annoncées les prochains jours pourront cependant être plus favorables à l'évolution de la maladie.

Pour les parcelles signalant les premiers symptômes de septoriose entrant en phase de sensibilité (à partir du stade E5), le risque est **moyen**.

Pour les parcelles ne signalant aucun symptôme de septoriose ou les parcelles qui n'ont pas encore atteint le stade de sensibilité, le risque reste **faible**.

Analyse du risque thrips

Le risque reste **faible** cette semaine encore pour la majorité des parcelles. Les thrips sont encore signalés dans la parcelle du réseau dans l'Indre (36) depuis quelques semaines, le seuil de risque n'est pas atteint. **Une exposition prolongée au ravageur peut constituer un risque.**

LIN DE PRINTEMPS

4 parcelles suivies (Centre-Val de Loire : 3, Poitou-Charentes : 1).

Stade phénologique et état des cultures

Les 3 parcelles localisées dans l'Eure et Loire (28), semées autour du 18 mars vont du stade B2 (= 4 premières feuilles ouvertes) au stade B5 (= 5 cm). La parcelle localisée dans les Deux Sèvres (79) semée plus précocement fin février est au stade D2 (=20cm). Hors réseau, il est signalé dans ce secteur des lins de printemps entre 5-7 cm à 30-35 cm pour les plus avancés.

Analyse du risque altises

La majorité des parcelles ont atteint le stade 5 cm voire dépassé ce stade. Dans ces parcelles la sortie de la période à risque est imminente voire passé. Le risque devient **faible** voire nul.

Pour les lins de levée à < 5 cm : le risque reste moyen. Malgré des conditions peu favorables à l'activité des insectes des jours prochains, la vigilance doit être maintenue dans les parcelles à croissance lente.

L'ensemble des observations contenues dans ce bulletin a été réalisé par les partenaires suivants :

Agrial, Agriculteurs, Agritex Bocage, Arvalis-Institut du Végétal, BCEL Ouest, CA 22, CA 29, CA 35, CA 56, CECAB, CFPPA de Caulnes, Coop de Broons, Coopérative Garun - La Paysanne, Coopérative Le Gouessant, Corre Appro, CRAB, Ets Moisdon, Even Agri, Fdceta 35, Fredon Bretagne, Gaudiche SA, Gruel Fayer, Hautbois SA, Lycée de Bréhoulou.

BSV lin rédigé par Terres Inovia à partir des observations réalisées cette semaine par : CA 36, CA 28, CA 41, CA 45, Bellanné SA, Huré Agriconsult et Terres Inovia

Direction de Publication
Chambre Régionale d'Agriculture de Bretagne
ZAC Atalante Champeaux 35 042 RENNES
Contact : Louis LE ROUX
Animateur inter-filières
Tél : 02 98 88 97 71

Rédigé par :
FREDON Bretagne
5, Rue A. de St Exupéry
35235 THORIGNE FOUILLARD
Contact : Anthony GERARD / Nathalie SAULAIS
Animateurs Grandes Cultures
Tél : 02 23 21 21 17

Pour la partie lin oléagineux :
Rédacteur : Nina RABOURDIN – Terres Inovia
Suppléant : Guy ARJAURE – Terres Inovia

Comité de Relecture :
Arvalis-Institut du Végétal, Chambres d'Agriculture de Bretagne, Coop de France Ouest, Réseau AA pour Négocier Ouest, DRAAF-SRAL, Terres Inovia

Action pilotée par le ministère chargé de l'agriculture, avec l'appui financier de l'Office national de l'eau et des milieux aquatiques, par les crédits issus de la redevance pour pollutions diffuses attribués au financement du plan Eco-phyto

Ce bulletin est produit à partir d'observations ponctuelles. S'il donne une tendance de la situation sanitaire régionale, celle-ci ne peut être transposée telle quelle à la parcelle. La Chambre Régionale d'Agriculture dégage toute responsabilité quant aux décisions prises par les agriculteurs pour la protection de leurs cultures et les invite à prendre ces décisions sur la base d'observations réalisées eux-mêmes dans leurs cultures et/ou sur les préconisations de bulletins techniques.