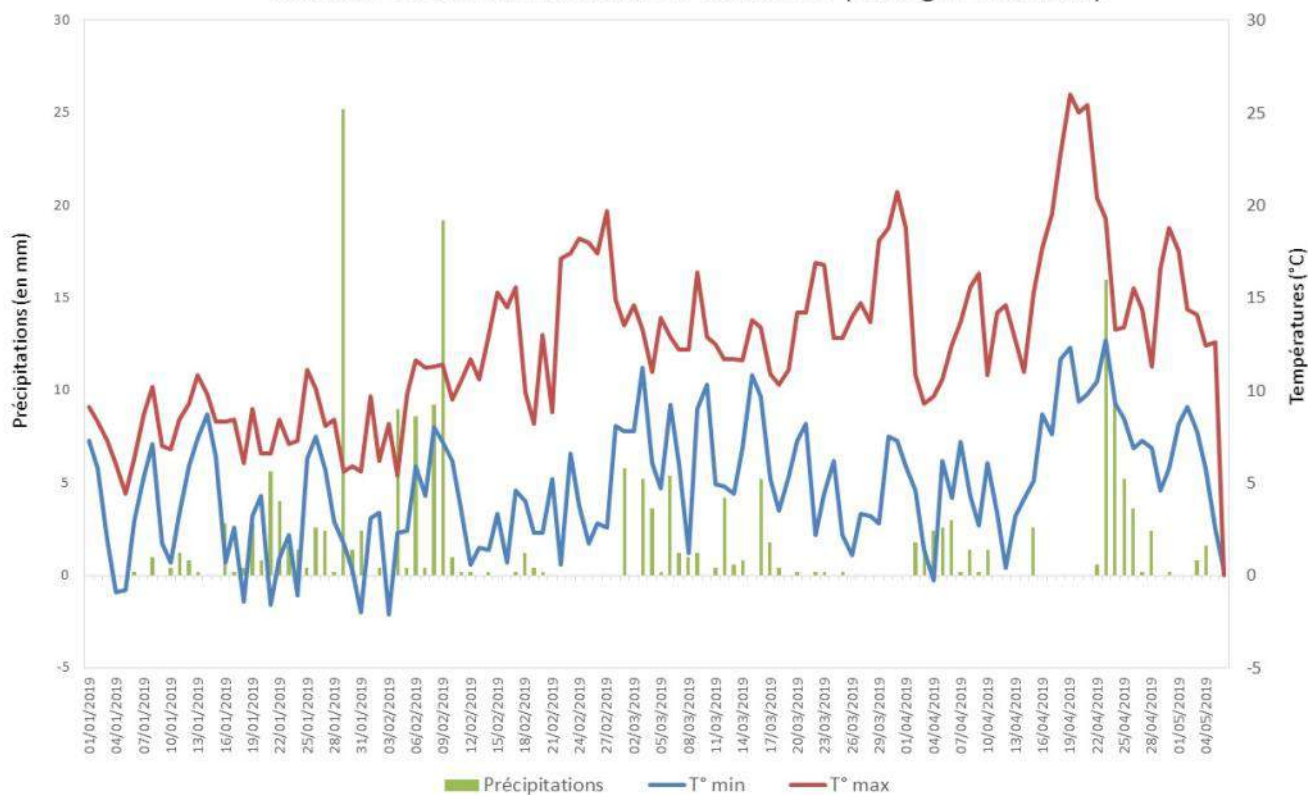


### En Bref

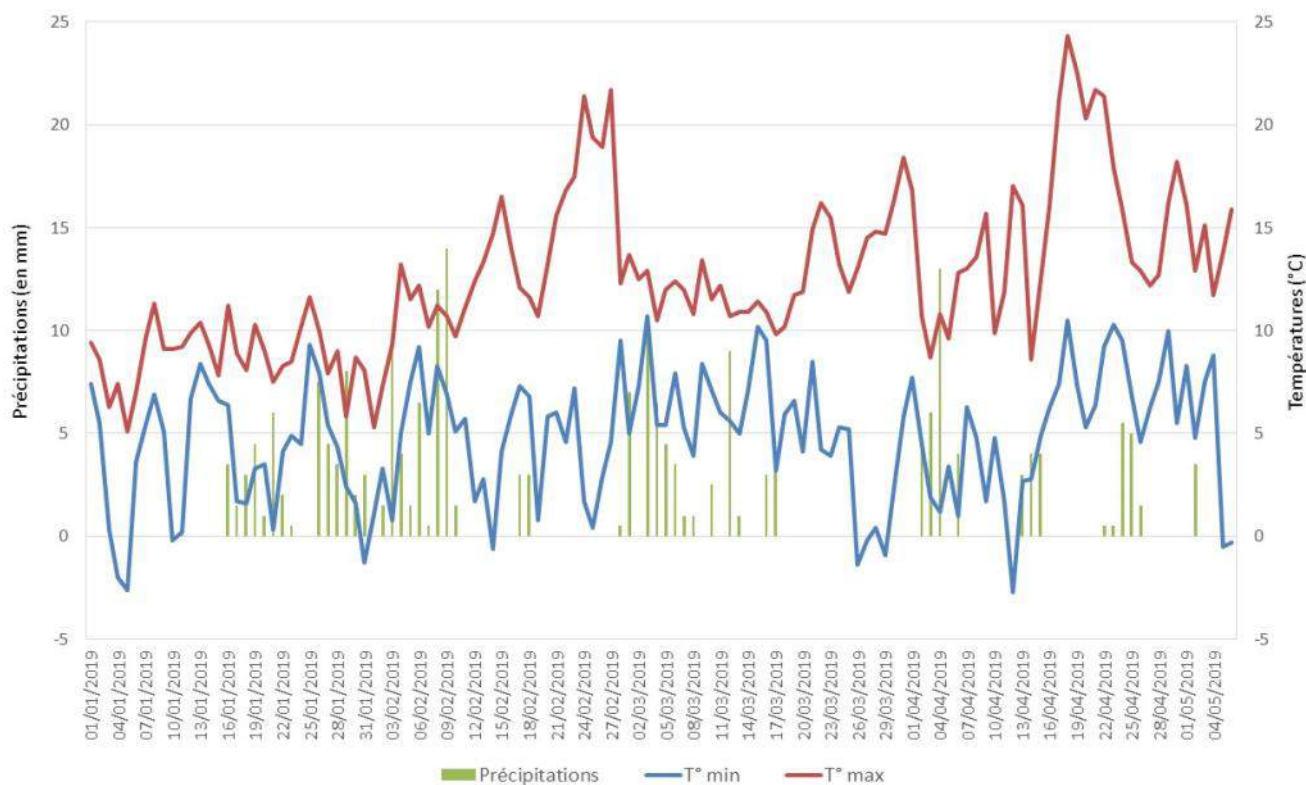
<b>Pollinisateurs</b>	Prise en compte indispensable de la protection des pollinisateurs Note nationale abeilles et pollinisateurs	
<b>Colza</b>	Observations parcelles	Au vu des stades de développement végétatif des parcelles (stade « G4 »), les suivis dans les parcelles du réseau s'arrêtent à partir de la semaine 21.
	Mycosphaerella	Conditions climatiques favorables. Surveillance accrue sur les parcelles avec présence de symptômes sur les jeunes feuilles et les siliques. Risque <b>moyen</b> à <b>fort</b> .
	Maladies de fin de cycle	Surveillance de l'évolution des symptômes vers les étages foliaires supérieurs et les siliques.
	Charançon des siliques	● Conditions climatiques moyennement favorables. Au-delà du stade « G4 », le risque devient faible.
	Puceron cendré du chou	● Peu de pucerons observés. Conditions climatiques peu favorables à leur développement. Au-delà du stade « G4 », le risque devient faible.
<b>Blé</b>	Septoriose	Conditions climatiques favorables pour les prochains jours. Risque <b>moyen</b> pour les variétés peu sensibles. Risque <b>fort</b> pour les variétés sensibles.
	Rouille jaune	Conditions climatiques attendues moyennement favorables à son développement. Risque <b>fort</b> les semis précoces et/ou les variétés sensibles et <b>moyen</b> pour les semis tardifs. Important : aller observer vos propres parcelles.
	Rouille brune	Conditions climatiques attendues moyennement favorables à son développement. Vigilance sur les variétés sensibles. Risque <b>moyen</b> pour les variétés sensibles et <b>faible</b> pour les autres variétés.
	Oïdium	Conditions climatiques prévues pour la fin de la semaine défavorables à son développement. Risque <b>moyen</b> pour les variétés sensibles et <b>faible</b> pour les autres variétés.
<b>Orge</b>	Helminthosporiose	● Conditions climatiques annoncées pour les prochains jours favorables à leur développement. Vigilance sur les variétés sensibles.
	Oïdium	Conditions climatiques défavorables pour les prochains jours. Risque <b>moyen</b> pour les variétés sensibles et <b>faible</b> pour les autres variétés.
	Rouille naine	Conditions climatiques favorables à son développement. Risque <b>moyen</b> .
	Rhynchosporiose	Conditions climatiques défavorables pour les prochains jours. Risque <b>moyen</b> pour les variétés sensibles et <b>faible</b> pour les autres variétés.
<b>Lin hiver</b>	Septoriose	Risque <b>moyen</b> à <b>fort</b> si symptômes déjà signalés. Risque <b>faible</b> si absence de symptômes. Vigilance sur apparition des symptômes.
<b>Lin printemps</b>	Altises	Risque <b>faible</b> à <b>moyen</b> pour les parcelles dans la période de sensibilité (émergence à 5 cm). Risque <b>nul</b> pour les parcelles au-delà de 5 cm.



Données météo sur la station de Rennes 35 (Thorigné-Fouillard)



Données météo sur la station de Brest 29 (Trémaouézan)



Représentations graphiques indiquant la pluviométrie journalière (histogramme), les températures minimales (courbe bleue) et les températures maximales (courbe rouge) entre le 1er janvier et le 6 mai 2019 pour les villes de Rennes (35) et de Brest (29).

Source : Demeter



***Nouvelle note nationale***, corédigée par la DGAL, l'APCA, l'ITSAP :

### **Les abeilles, des alliées pour nos cultures, protégeons-les !**

[Note nationale abeilles et pollinisateurs 2018 pdf](#)

### ***Rappel des principales consignes pour la protection des abeilles :***

En présence de fleurs dans les parcelles, il est important de respecter les bonnes pratiques pour protéger des insectes pollinisateurs.

- **N'intervenir sur les cultures que si nécessaire** et veiller à respecter scrupuleusement les conditions d'emploi associées à l'usage du produit, qui sont mentionnées sur la brochure technique (ou l'étiquette) livrée avec l'emballage du produit.

- Dans les situations proches de la floraison, sur colza, en pleine floraison ou en période de production d'exsudats, utiliser un insecticide ou acaricide portant la mention « abeille », autorisé « pendant la floraison mais toujours en dehors de la présence d'abeilles » et intervenir le soir par température < 13 °C (et jamais le matin) lorsque les ouvrières sont dans la ruche ou lorsque les conditions climatiques ne sont pas favorables à l'activité des abeilles, ceci afin de les préserver ainsi que les autres auxiliaires des cultures potentiellement exposés.

- Attention, la mention « abeille » sur un insecticide ou acaricide ne signifie pas que le produit est inoffensif pour les abeilles. Cette mention « abeille » rappelle que, appliqué dans certaines conditions, le produit a une toxicité moindre pour les abeilles **mais reste potentiellement dangereux**.

- Il est formellement interdit de mélanger pyréthrinoides et triazoles ou imidazoles. Si elles sont utilisées, ces familles de matières actives doivent être appliquées à 24 heures d'intervalle en appliquant l'insecticide pyréthrinolide en premier.

- Afin d'assurer la pollinisation, de nombreuses ruches sont en place dans les parcelles de multiplication de semences. Les traitements fongicides et insecticides qui sont appliqués sur ces parcelles, mais aussi dans les parcelles voisines, peuvent avoir un effet toxique pour les abeilles. Limiter la dérive lors des traitements.

- Veiller à informer le voisinage de la présence de ruches.

Pour plus de précisions, vous pouvez également consulter le lien suivant :

[Les abeilles butinent - Protégeons-les](#)

### ***Point sur avis ANSES***

**Produits phytopharmaceutiques concernés :**

Pendant les périodes de floraison et/ou périodes de production d'exsudats, il est interdit d'appliquer en pulvérisation :

Réglementation	Recommandation ANSES
Insecticides et acaricides	Ensemble des produits phytopharmaceutiques

La recommandation ajoute que les substances systémiques utilisées en pulvérisation avant floraison ou en traitements de semences devraient être interdites.

#### **Dérogations**

Des dérogations possibles si 2 conditions réunies et respectées :

1) Le produit employé bénéficie d'une mention « abeilles ».

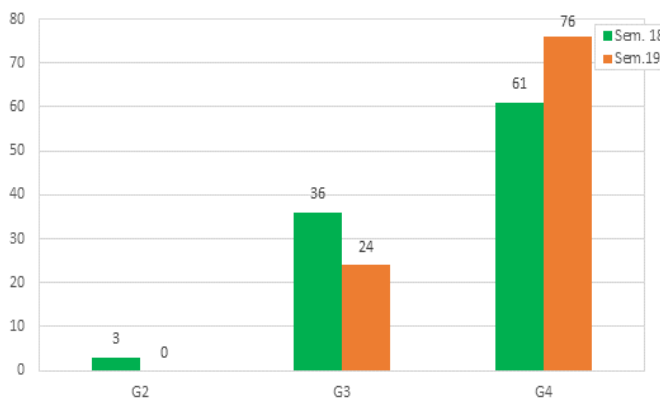
Réglementation	Recommandation ANSES
2. L'intervention a lieu en dehors des périodes de butinage (tard le soir, de préférence)	2. L'application a lieu après l'heure de coucher du soleil (telle que définie par l'éphéméride) et dans les 3h suivantes

## COLZA

21 parcelles suivies cette semaine (Côtes d'Armor : 6, Finistère : 4, Ille-et-Vilaine : 5, Morbihan : 6).

### Stades

Stade majoritaire : G4 (les 10 premières siliques sont bosselées).  
Stade minimum : G3 (les 10 premières siliques ont une longueur supérieure à 4 cm).  
Stade maximum : G4 (les 10 premières siliques sont bosselées).



Répartition des parcelles suivies selon leur stade

### Ravageurs

#### Charançon des siliques

Observations issues des parcelles du réseau :

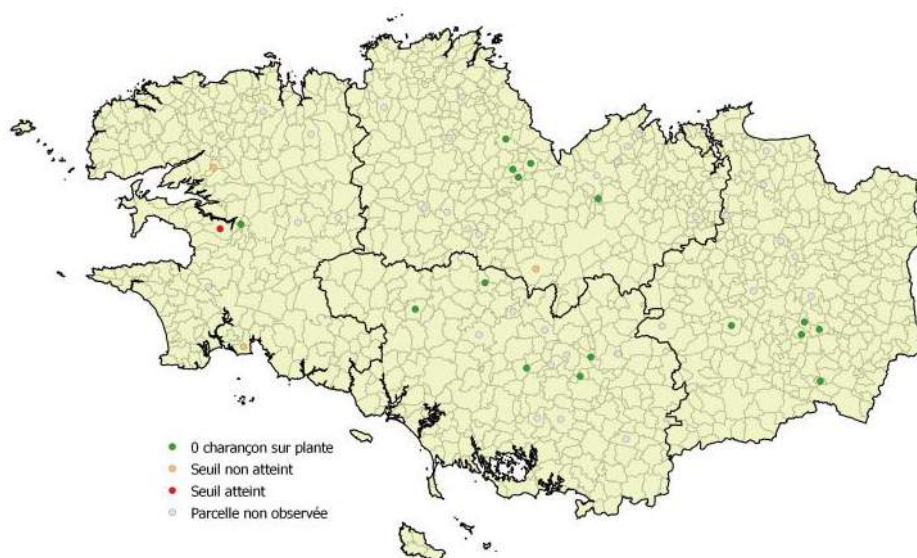
**Résultat des piégeages** : 55 charançons ont été piégés dans 12 parcelles sur l'ensemble de la Bretagne.

**Observation sur plantes** : Des charançons sur les plantes ont été observés dans 4 parcelles (sur 20 observées) avec une moyenne de 0.36 individu observé par plante (minimum : 0.05 ch/pl – maximum : 1 ch/pl).  
Une parcelle a dépassé le seuil indicatif de risque sur la commune de Dinéault.  
Des larves de cécidomyies ont encore été observées cette semaine dans une parcelle en Ille-et-Vilaine.

**Période et seuil indicatif de risque** :

G2 (formation des premières siliques) à G4 (10 premières siliques bosselées).  
Plus d'un charançon sur 2 plantes à l'intérieur des parcelles.

#### Observation du nombre de charançon des siliques sur les plantes (30-04-19)



Larves de cécidomyies



Source : Fredon Bretagne

#### Analyse de risque :

Aucun risque cette semaine. Maintenir une surveillance en fonction de l'évolution de la météo.  
Risque **faible**.

### ***Pucerons cendrés du chou***

**Observations issues des parcelles du réseau :**

**Observation sur plantes :** Des pucerons ont été observés dans deux parcelles sur 19 observées. En moyenne, sur les 2 parcelles, on observe 0.15 colonie par m<sup>2</sup> avec un maximum de 0.2 colonie par m<sup>2</sup>. Le seuil de risque n'a donc pas été atteint cette semaine dans les parcelles observées.

**Période et seuil indicatif de risque :**

Reprise de la végétation à G4 (10 premières siliques bosselées).  
2 colonies par m<sup>2</sup>.

**Analyse de risque :**

Bien que les parcelles du réseau soient encore dans de la période de sensibilité, le seuil de risque n'est pas atteint cette semaine. Les conditions climatiques des prochains jours restent défavorables au développement des pucerons cendrés.

Maintenir une surveillance sur les bordures des parcelles.

Risque **faible**.

### ***Maladies***

#### ***Mycosphaerella***

**Observations issues des parcelles du réseau :**

Dans les parcelles du réseau, 5 parcelles présentent des symptômes dont 3 sur les siliques à hauteur de 4% des siliques atteintes.

Hors réseau, des attaques significatives sont également signalées.

**Symptômes :**

Sur feuilles : ce sont des taches circulaires aux contours bien délimités. Un halo jaune est présent autour des taches avec des anneaux concentriques (petits grains noirs en cercle) à l'intérieur.

Sur les siliques : ce sont des taches grisâtres ponctuées de très petits points noirs. La présence de ces taches provoquent un échaudage, une accélération de maturité et un éclatement des siliques.

Tache de mycosphaerella sur feuille



Source : Terres Inovia

**Analyse de risque :**

Au vu des conditions climatiques annoncées pour les prochains jours (pluie et températures plus douces), cette maladie pourrait se développer sur les siliques.

Si la maladie n'est pas présente ou faiblement présente, uniquement sur les vieilles feuilles, le risque est **faible**.

Si la maladie est présente sur les jeunes feuilles ou les siliques, le risque **moyen à fort**.

Pour plus d'informations, vous pouvez consulter le lien suivant :

[https://www.terresinovia.fr/-/colza\\_un\\_potentiel\\_tres\\_heterogene?p\\_r\\_p\\_categoryId=73613&p\\_r\\_p\\_tag=&p\\_r\\_p\\_tags=834828](https://www.terresinovia.fr/-/colza_un_potentiel_tres_heterogene?p_r_p_categoryId=73613&p_r_p_tag=&p_r_p_tags=834828)

### ***Autres signalements***

Quelques symptômes de maladies foliaires ont été signalés sur les feuilles basses :

- **Sclérotinia** : 1 parcelle présente des symptômes sur 6% des plantes.
- **Cylindrosporiose** : 3 parcelles présentent des symptômes avec en moyenne 5% des plantes touchées.
- **Pseudocercospora** : 1 parcelle signalée avec 2% des plantes touchées.
- **Alternaria** : 1 parcelle présente des symptômes sur feuilles mais pas sur les siliques.



## BLE TENDRE D'HIVER

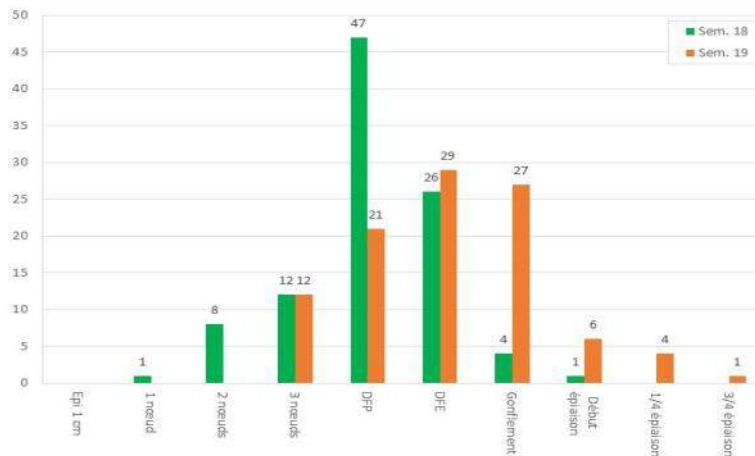
52 parcelles suivies cette semaine (Côtes d'Armor : 11, Finistère : 12, Ille-et-Vilaine : 17, Morbihan : 12).

### Stades

Stade majoritaire : dernière feuille étalée

Stade minimum : 3 nœuds

Stade maximum : 3/4 épisaison (pour une parcelle située dans le Morbihan et semée le 31/10/18).



Répartition des parcelles suivies selon leur stade

### Maladies

#### Rouille jaune

Observations issues des parcelles du réseau :

La rouille jaune a été observée dans 7 parcelles cette semaine.

De faibles attaques (1% des plantes touchées) ont été signalées dans 5 parcelles, sur les variétés suivantes : Armada, Cellule et des mélanges variétaux (Cellule + Oregrain + Rubisko).

Une attaque plus importante (dégâts < à 20% des plantes touchées) a été signalée dans 2 parcelles, sur la variété : RGT Sacramento situées dans les Côtes d'Armor (La Bouillie, Plélo).

Hors réseau, de nombreux cas sont toujours signalés, notamment dans les Côtes d'Armor.

Période et seuil indicatif de risque :

- Variétés sensibles ou moyennement sensibles (note CTPS < ou = à 6) :
  - ⇒ A partir du stade « 1 nœud » : Seuil atteint dès la présence des premières pustules.
- Variétés peu sensibles (note CTPS > à 6) :
  - ⇒ Avant le stade « 2 nœuds » : faible risque (pas d'intervention).
  - ⇒ Après le stade « 2 nœuds » : Seuil atteint dès la présence des premières pustules.

#### Analyse de risque :

Les conditions climatiques attendues d'ici la fin de semaine (températures modérées et fréquentes précipitations) seront moyennement favorables au développement de la maladie.

Observer ses propres parcelles. Vigilance accrue sur les semis précoces et les variétés sensibles.

Risque **moyen** pour les semis tardifs et **fort** pour les semis précoces et variétés sensibles.

## Septoriose

### Observations issues des parcelles du réseau :

Cette maladie a été observée sur 84% des parcelles suivies cette semaine (50 situations).

Tableau récapitulatif des fréquences d'attaque de septoriose et des intensités d'attaque en fonction des stades du blé VARIETES MOYENNEMENT SENSIBLES à SENSIBLES / uniquement dans des parties non traitées (22 parcelles concernées)						
Feuilles	% de feuilles touchées dans les parcelles attaquées			% de surface foliaire touchée dans les parcelles attaquées		
	DFP	DFE	Epiaison	DFP	DFE	Epiaison
F1			10			5
F2	33	12	90	6	15	15
F3	60	72	74	16	13	26

**Variété sensible à moyennement sensible** : au stade « DFP et + », 20 parcelles ont atteint ou dépassé le seuil indicatif de risque.

Tableau récapitulatif des fréquences d'attaque de septoriose et des intensités d'attaque en fonction des stades du blé VARIETES PEU SENSIBLES / uniquement dans des parties non traitées (20 parcelles concernées)						
Feuilles	% de feuilles touchées dans les parcelles attaquées			% de surface foliaire touchée dans les parcelles attaquées		
	DFP	DFE	Epiaison	DFP	DFE	Epiaison
F1						
F2	12	10	10	9		5
F3	56	14	30	8	7	10

**Variété peu sensible** : au stade « DFP et + », 9 parcelles ont atteint ou dépassé le seuil indicatif de risque.

### Période et seuil indicatif de risque :

- Au stade « dernière feuille pointante » :
  - ⇒ Pour les variétés sensibles et moyennement sensibles (note < 6.5): si plus de 20% des F3 observées (F2 du moment soit F4 définitive) présentent des symptômes.
  - ⇒ Pour les variétés peu sensibles (note ≥ 6.5) : si plus de 50% des F3 observées présentent des symptômes.

### Modélisation du niveau du risque septoriose (Arvalis)

Pour les deux dates de semis (25/10 et 10/11) et pour toute sensibilité variétale, le risque est **fort** pour l'ensemble de la région.

### Analyse de risque :

Les conditions climatiques annoncées pour les prochains jours (précipitations et températures modérées) vont être favorables au développement de la maladie vers les étages foliaires supérieurs.

**Il est important d'aller observer ses propres parcelles.**

Risque **moyen** pour les variétés peu sensibles et **fort** pour les variétés sensibles.

## Oïdium

### Observations issues des parcelles du réseau :

Cette maladie est signalée dans 7 parcelles (sur 45 parcelles suivies cette semaine).

Les variétés touchées sont Armada, Diamento, Fructidor, Kws Extase, Mélanges variétaux, RGT Sacramento, Rubisko.

Peu d'évolution constatée depuis les derniers relevés.

Le seuil indicatif de risque n'a été atteint dans aucune des situations rencontrées cette semaine.

De l'oïdium est également régulièrement noté sur les bas de tiges.

### Période et seuil indicatif de risque :

A partir du stade « épi 1 cm » :

- Variétés sensibles : si plus de 20% des 3<sup>èmes</sup>, 2<sup>èmes</sup> ou 1<sup>ères</sup> feuilles déployées sont atteintes.
- Variétés peu sensibles : si plus de 50% des 3<sup>èmes</sup>, 2<sup>èmes</sup> ou 1<sup>ères</sup> feuilles déployées sont atteintes.

Une feuille est considérée comme atteinte lorsque le feutrage blanc couvre plus de 5% de la surface.

Si l'oïdium n'est présent qu'à la base des tiges, la pression est faible.

### Analyse de risque :

Les conditions climatiques prévues pour la fin de la semaine (averses fréquentes) seront défavorables au développement de la maladie. Les pluies pourront lessiver le mycélium présent à la surface des feuilles et diminuer le risque.

Vigilance sur les variétés sensibles avec un maintien d'une humidité dans le couvert.

**Il est important d'aller observer ses propres parcelles.**

Risque **moyen** pour les variétés sensibles et **faible** pour les autres variétés.

## Rouille brune

### Observations issues des parcelles du réseau :

Cette maladie a été observée dans 9 parcelles. Les variétés touchées sont Chevron, Diamento, Fructidor, LG Absalon et un mélange variétal (Fructidor, Chevignon, RGT Sacramento et Fluor). En moyenne, les variétés sensibles présentent des pustules sur 27% des F3 et 25% des F2 et pour les variétés peu sensibles, en moyenne 12% des F3 et 5% des F2 sont touchées.

### Période et seuil indicatif de risque :

A partir du stade « 2 nœuds » : risque dès l'apparition de pustules sur l'une des trois dernières feuilles.

### Analyse de risque :

Les conditions climatiques annoncées pour les prochains jours (températures modérées et averses) seront moyennement favorables au développement de la maladie.

Vigilance sur les variétés sensibles.

**Il est important d'aller observer ses propres parcelles.**

Risque **moyen** pour les variétés sensibles et **faible** pour les autres variétés.

## Autres signalements

**Pucerons sur feuilles** : des pucerons ont été observés sur 4 parcelles avec en moyenne 6% de présence sur plante. En parallèle, des auxiliaires (chrysope) ont été vus dans les parcelles. A ce stade des cultures, les pucerons ne sont pas nuisibles.

**Rhizoctone** : des symptômes ont été signalés dans 6 parcelles avec en moyenne 8% des pieds touchés.

**Piétin-verse** : des symptômes ont été signalés dans 2 parcelles avec des variétés très sensibles (RGT César, RGT Sacramento) avec en moyenne 12% des pieds touchés.



## ORGE D'HIVER

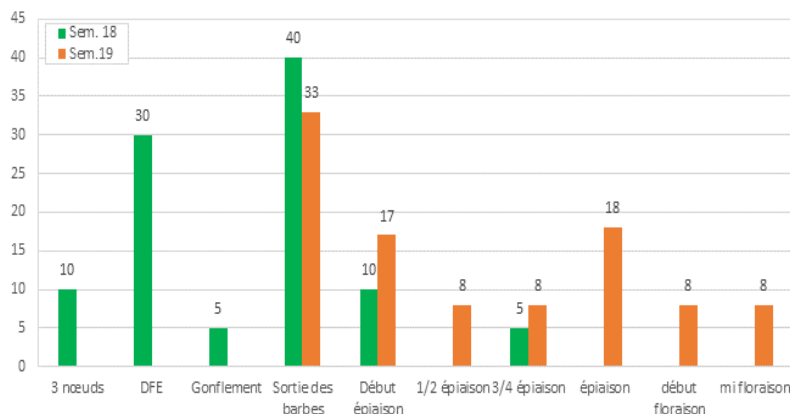
12 parcelles suivies cette semaine (Côtes d'Armor : 3, Finistère : 5, Ille-et-Vilaine : 3, Morbihan : 1)

### Stades

Stade majoritaire : Sortie des barbes

Stade minimum : Sortie des barbes

Stade maximum : mi floraison (pour une parcelle située à Pleine fougères (35) semée le 30/10/18.



Répartition des parcelles suivies selon leur stade

### Maladies

## Rhynchosporiose

Observations issues des parcelles du réseau :

Cette maladie a été observée dans 5 parcelles avec 13% des feuilles touchées. Les variétés touchées sont Jettoo, Memento. Aucune parcelle n'a atteint le seuil de nuisibilité.

Période et seuil indicatif de risque :

De 1 nœud à sortie des barbes

Observer les 3 feuilles supérieures bien étalées (= 60 feuilles)

- ⇒ variétés sensibles (note inf. ou égale à 5) : si plus de 10% des feuilles atteintes
- ⇒ Variétés moyennement ou peu sensibles (note sup. ou égale à 6) : si plus de 25% des feuilles atteintes

Analyse de risque :

Les conditions climatiques attendues pour les prochains jours (températures modérées et précipitations) sont favorables au développement de la maladie vers les étages supérieurs.

Maintenir une vigilance dans les parcelles, notamment sur les variétés sensibles.

Risque **moyen** pour les variétés sensibles et **faible** pour les autres variétés.

## Oïdium

Observations issues des parcelles du réseau :

Cette maladie a été observée dans 1 parcelle avec en moyenne 23% des feuilles touchées. La variété touchée est Maltesse.

Période et seuil indicatif de risque :

De épi 1 cm à sortie des barbes

Observer les 3 feuilles supérieures bien étalées (= 60 feuilles)

- ⇒ variétés sensibles : si plus de 20% des feuilles atteintes
- ⇒ Variétés moyennement ou peu sensibles : si plus de 50% des feuilles atteintes

Si l'oïdium n'est présent qu'à la base des tiges, ne pas intervenir.

Analyse de risque :

Les conditions climatiques annoncées pour les prochains jours (averses) sont défavorables à son développement. Les pluies pourront lessiver le mycélium présent à la surface des feuilles et diminuer le risque.

Vigilance sur les variétés sensibles.

Risque **moyen** pour les variétés sensibles et **faible** pour les autres variétés.

## *Helminthosporiose*

### Observations issues des parcelles du réseau :

Cette maladie a été observée sur 9 parcelles (sur 12 parcelles observées) avec en moyenne 28 % des feuilles touchées pour les variétés peu sensibles et 30% pour les variétés sensibles. Les variétés concernées sont Augusta, Jattoo, Kws Cassia, Zoo, Memento. Quatre parcelles ont dépassé le seuil indicatif de risque.

### Période et seuil indicatif de risque :

De 1 nœud à sortie des barbes

Observer les 3 feuilles supérieures bien étalées (= 60 feuilles)

- ⇒ variétés sensibles (note inf. ou égale à 5) : si plus de 10% des feuilles atteintes
- ⇒ Variétés moyennement ou peu sensibles (note sup. ou égale à 6) : si plus de 25% des feuilles atteinte

### Analyse de risque :

Les conditions climatiques prévues pour les prochains jours (précipitations et températures douces) sont favorables à son développement. Maintenir une vigilance sur les variétés sensibles. Risque **moyen** pour les variétés peu sensibles et **fort** pour les variétés sensibles.

Attention à ne pas confondre les symptômes d'helminthosporiose avec les symptômes physiologiques et d'hypersensibilité à l'oïdium (ou rouille naine) fréquents cette année.

Pour plus d'informations, vous pouvez consulter le lien suivant : [Symptômes physiologiques sur orge](#)

## *Rouille naine*

### Observations issues des parcelles du réseau :

Cette maladie a été observée sur 2 parcelles avec en moyenne 73% des feuilles atteintes. Les variétés concernées sont Maltesse, KWS Cassia. 1 parcelle dépasse le seuil indicatif de risque.

### Période et seuil indicatif de risque :

De 1 nœud à sortie des barbes

Observer les 3 feuilles supérieures bien étalées (= 60 feuilles)

- ⇒ Variétés sensibles : si plus de 10% des feuilles atteintes
- ⇒ Variétés moyennement ou peu sensibles : si plus de 50% des feuilles atteintes

### Analyse de risque :

Les conditions climatiques annoncées pour les prochains jours (précipitations et températures douces) sont favorables à son développement. Surveiller les variétés les plus sensibles.

Risque **moyen**.

## *Autres signalements*

**Ramulariose:** cette maladie a été observée sur une parcelle dans le Finistère nord.

**Charbon nu de l'orge :** cette maladie a été observée sur une parcelle dans le Morbihan.

**Froid méiose:** quelques épis présentant des symptômes (les glumes et les glumelles s'ouvrent pour que les fleurs reçoivent du pollen extérieur) ont été vus dans une parcelle située en Ille-et-Vilaine (Bonnemain). Cela est fréquemment observé sur orge.

## LIN OLEAGINEUX

*(Retrouver la version complète sur les sites de la DRAAF et de la Chambre Régionale de l'Agriculture sous la rubrique*

Le réseau lin oléagineux Nord-Ouest est composé à ce jour de 7 parcelles de référence en lin oléagineux d'hiver et 2 parcelles en lin oléagineux de printemps pour la campagne 2018 / 2019. La répartition régionale est la suivante : 6 parcelles en Centre-Val de Loire, 1 parcelle en Poitou-Charentes, 1 parcelle en Bretagne, 1 parcelle en Pays de la Loire.

## LIN D'HIVER

3 parcelles de lin oléagineux d'hiver suivie (Bretagne: 1, Centre-Val de Loire : 2, Pays de la Loire : 0, Poitou-Charentes : 0).

### *Stade phénologique et état des cultures*

Cette semaine, les parcelles du réseau sont au stade F1 (= début floraison) à F5 (= pleine floraison).

### *Analyse du risque septoriose*

Aucune évolution des symptômes depuis la semaine dernière dans les parcelles du réseau. Les températures n'ont pas été favorables à l'expression des symptômes.

L'ensemble des parcelles sont dans les stades de sensibilité.

Pour les parcelles non protégées à ce jour :

- **Symptômes déjà signalés** : risque **moyen à fort**.
- **Absence de symptôme à ce jour** : risque **faible**. Vigilance accrue sur apparition des symptômes.

### *Analyse du risque thrips*

Les premières observations dans le réseau font état d'un risque **faible**. Conditions climatiques défavorables dans les prochains jours.

## LIN DE PRINTEMPS

### *Stade phénologique et état des cultures*

Les 2 parcelles du réseau sont au stade B5 (= 5 cm) et B9 (= 7 cm).

### *Analyse du risque altises*

Les conditions climatiques restent défavorables à l'activité des altises courant de cette semaine. La vigilance devra reprendre ce week-end. La majeure partie des parcelles sortent des stades de sensibilité au ravageur (> 5 cm).

- Parcelles au-delà de 5 cm = fin du stade de sensibilité de la culture. Risque **nul**.
- Parcelles entre émergence et 5 cm = stade de sensibilité de la culture. Risque **faible à moyen**.

L'ensemble des observations contenues dans ce bulletin a été réalisé par les partenaires suivants :

Agrial, Agriculteurs, Agritech service, Arvalis-Institut du Végétal, BCEL Ouest, CRAB, CECAB, CLAL St Yvi, Coop de Broons, Coopérative Garun - La Paysanne, Coopérative Le Gouessant, Le Gall Corre, D2N, Eilyps, Ets Touchard, Fdceta 35, Fredon Bretagne, GN Solutions, Gruel Fayer, Hautbois SA, Lycée de Bréhoulou, Lycée La Touche, SAS Jégouzo.

BSV lin rédigé par Terres Inovia à partir des observations réalisées cette semaine par : AXERREAL, CA 28, CA36 et Terres Inovia.

#### Direction de Publication

Chambre Régionale d'Agriculture de Bretagne  
ZAC Atalante Champeaux 35 042 RENNES  
Contact : Louis LE ROUX  
Animateur inter-filières  
Tél : 02 98 88 97 71

#### Rédigé par :

FREDON Bretagne  
5, Rue A. de St Exupéry  
35235 THORIGNE FOUILLARD  
Contact : Anthony GERARD / Nathalie SAULAIS  
Animateurs Grandes Cultures  
Tél : 02 23 21 21 17

#### Pour la partie lin oléagineux :

Rédacteur : Nina RABOURDIN – Terres Inovia

#### Comité de Relecture :

Arvalis-Institut du Végétal, Chambres d'Agriculture de Bretagne, Coop de France Ouest, Réseau IMPAACT pour Négoce Ouest, DRAAF-SRAL, Terres Inovia

*Action pilotée par le ministère chargé de l'agriculture, avec l'appui financier de l'Office national de l'eau et des milieux aquatiques, par les crédits issus de la redevance pour pollutions diffuses attribués au financement du plan Ecophyto*

*Ce bulletin est produit à partir d'observations ponctuelles. S'il donne une tendance de la situation sanitaire régionale, celle-ci ne peut être transposée telle quelle à la parcelle. La Chambre Régionale d'Agriculture dégage toute responsabilité quant aux décisions prises par les agriculteurs pour la protection de leurs cultures et les invite à prendre ces décisions sur la base d'observations réalisées eux-mêmes dans leurs cultures et/ou sur les préconisations de bulletins techniques.*