

En Bref

Céréales	Rouille	●	Maintenir la surveillance sur les parcelles non protégées et/ou en fin de protection.
	Septoriose	●	Les fortes précipitations orageuses enregistrées et annoncées pour cette semaine encore sont favorables au développement de la maladie. Surveiller les parcelles faiblement ou non protégées.
	Fusariose	●	Vigilance sur les parcelles à risque (appliquer la grille de risque) encore dans la période de sensibilité (stade : floraison) et tenir compte des sensibilités variétales.
	Ramulariose (orge)		Peu d'évolution des symptômes. Conditions climatiques favorables à son développement.
Féverole hiver	Botrytis	●	Conditions climatiques toujours favorables au redéploiement de la maladie. Surveillance attentive des parcelles.
	Ascochytose	●	Retour de conditions climatiques favorables à son apparition. Surveiller son développement.
Féverole	Pucerons	●	Conditions climatiques moyennement favorables à un développement des colonies. Forte présence d'auxiliaires dans les parcelles. Surveiller le développement des colonies de pucerons et en parallèle la présence d'auxiliaires dans ces mêmes parcelles.
Pois	Puceron vert	●	Conditions climatiques moyennement favorables au développement des colonies. Surveiller attentivement vos parcelles.
Maïs	Limaces		Maintien de la vigilance limaces pour les derniers semis. Observer vos propres parcelles car chaque situation est différente (travail du sol, conditions climatiques, risque parcellaire).
Lin hiver	Maladie		Symptômes généralisés de septoriose dans les parcelles. Conditions climatiques favorables au développement du botrytis.
Lin printemps	Thrips	●	Poursuivre la surveillance.
	Septoriose	●	Vigilance accrue dans les parcelles.
	Oïdium	●	Surveiller l'apparition des premiers symptômes et leur évolution dans le couvert.

BLÉ TENDRE D'HIVER - TRITICALE

46 parcelles de blé suivies cette semaine (Côtes d'Armor : 12, Finistère : 11, Ille-et-Vilaine : 13 et Morbihan : 14).
3 parcelles de triticales suivies cette semaine (Côtes d'Armor : 2, Finistère : 0, Ille-et-Vilaine : 0 et Morbihan : 1).

Stades : peu d'évolution cette semaine

Stade moyen : floraison (blé)
Stade minimum : gonflement (blé)
Stade maximum : grain pâteux (blé)

Les trois parcelles de triticales sont au stade floraison

Maladies

Fusariose des épis

Evaluation du risque :

Plusieurs facteurs sont à prendre en compte :

- **Le risque parcellaire :** il dépend du type de résidus laissés par la culture précédente et de la façon dont ils sont gérés par le travail du sol (ex. le risque est fort sur un blé après maïs grain si les résidus sont mal enfouis).
- **La sensibilité variétale :** une attention particulière doit être portée sur les variétés sensibles au risque d'accumulation en DON et / ou fusarioses (note < 4) : Allez y, Armada, Complice, Creek, LG Altamont, Mutic, RGT Velasko, Popeye,... En revanche, les variétés suivantes sont considérées comme peu sensibles (note DON > 5.5) : Barok, Fluor. Les variétés suivantes présentent également une sensibilité modérée (note = 5.5) : Bergamo, Descartes, Filon, Fructidor, Grapeli, Lyrik, Matheo, Oregrain, Vyckor,... (note = 5) : Chevignon, LG Absalon, RGT Sacramento, Rubisko, Sophie CS,... Sur le triticales, Elicsir est peu sensible (note = 5.5) alors que Kws Fido (note = 3.5), RGT Eleac (note = 3) et Kaulos (note = 3) sont sensibles.
- **Le stade :** à partir de début floraison, les céréales deviennent sensibles (contamination principalement par les anthères).
- **Le risque climatique :** cette maladie est favorisée par une forte humidité ou une période pluvieuse persistante pendant plusieurs jours entre la période « épiaison et début floraison » associées à des températures élevées.

Grille agronomique d'évaluation du risque fusariose sur les épis (Arvalis-Institut du végétal) :

- Risque parcellaire : gestion des résidus (précédent et travail du sol) et sensibilité variétale
- Risque climatique : pluviométrie à plus ou moins 7 jours autour de la floraison.

Gestion des résidus*	Sensibilité variétale	Indice	Pluie (mm) autour de la floraison (+/- 7 jours)		
			<10	10-40	>40
Céréales à paille, colza, lin, pois, féverole, tournesol	Labour ou résidus enfouis	Peu sensibles	1		
	Techniques sans labour ou résidus en surface	Moyennement sensibles	2		
		Sensibles	3		
		Peu sensibles	2		
		Moyennement sensibles	3		
	Betteraves, pomme de terre, soja, autres	Labour ou résidus enfouis	Peu sensibles	2	
Techniques sans labour ou résidus en surface		Moyennement sensibles	3		
		Sensibles	4		
		Peu sensibles	2		
		Moyennement sensibles	3		
Maïs et sorgho fourrages		Labour ou résidus enfouis	Peu sensibles	2	
	Techniques sans labour ou résidus en surface	Moyennement sensibles	4		
		Sensibles	5		
		Peu sensibles	4	T	T
		Moyennement sensibles	5	T	T
	Maïs et sorgho grains	Labour ou résidus enfouis	Peu sensibles	2	
Techniques sans labour ou résidus en surface		Moyennement sensibles	3		
		Sensibles	4		
		Peu sensibles	5		
		Moyennement sensibles	6	T	T
Sensibles		7	T	T	

ARVALIS-Institut du végétal 2011

Analyse de risque :

Surveiller vos parcelles qui sont encore dans la période de risque (stade : floraison) avec une variété sensible. Les conditions climatiques actuelles (orages) sont favorables à l'installation de la maladie. Risque **fort**.

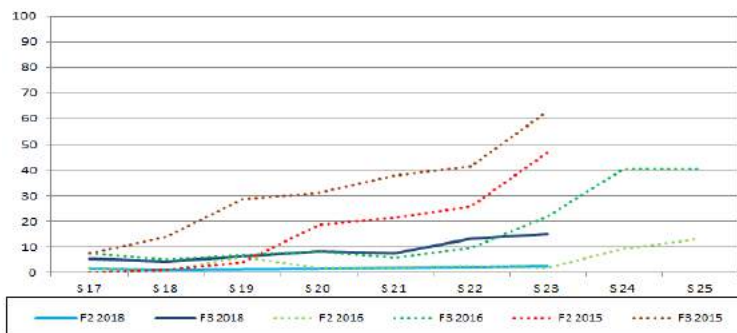
Septoriose

Observations issues des parcelles du réseau :

La fréquence de plantes touchées par la septoriose est en augmentation. Elle est observée sur 78% des parcelles du réseau (39 situations).

Tableau récapitulatif des fréquences et intensités d'attaques

Feuilles	% de feuilles touchées dans les parcelles attaquées (fréquence)	% de surface foliaire touchée dans les parcelles attaquées (Intensité)
	DFE et +	DFE et +
F2	35	7
F3	56	27
F4	91	51



Evolution de la quantité de septoriose observée sur blé tendre dans les parcelles attaquées

La pression septoriose reste faible à moyenne (comme l'année 2016).

Période et seuil indicatif de risque :

- Au stade « DFE » et + :
 - ⇒ Pour les variétés sensibles et moyennement sensibles : si plus de 20% des F3 observées présentent des symptômes.
 - ⇒ Pour les variétés peu sensibles : si plus de 50% des F3 observées présentent des symptômes.

Analyse de risque :

Les fortes précipitations orageuses enregistrées et annoncées pour cette semaine encore sont favorables au développement de la maladie sur les étages foliaires supérieurs. Risque **fort** sur les parcelles faiblement ou non protégées.

Rouille brune

Observations issues des parcelles du réseau :

Des symptômes ont été signalés dans 6 parcelles avec en moyenne 17% des feuilles touchées, sur les 3 derniers étages foliaires. Les variétés concernées sont Apache, Chevron, Diamanto, Renan et Rubisko.

Période et seuil indicatif de risque :

A partir de 2 nœuds.

Traitement dès l'apparition de pustules sur l'une des trois dernières feuilles visibles.

Analyse de risque :

Conditions climatiques favorables (humidité et chaleur). Maintenir une vigilance sur les variétés sensibles.

Pucerons des épis

Observations issues des parcelles du réseau :

Des pucerons ont été observés dans 2 parcelles de blé situées à Arzal (56) et à Domloup (35) avec respectivement 10% et 5% des épis colonisés en moyenne. Des auxiliaires (coccinelles ; syrphes ; pucerons momifiés) ont également été observés. Leur évolution est aussi à surveiller.

Période et seuil indicatif de risque :

A partir de début épiaison.

1 épi sur 2 infesté par au moins 1 puceron.

Analyse de risque :

Les conditions climatiques actuelles sont peu favorables au développement des colonies de pucerons. La présence d'auxiliaires (coccinelles et syrphes) est signalée et permet de réguler les populations. Des pucerons momifiés sont également présents. Risque **faible**.

Autres signalements :

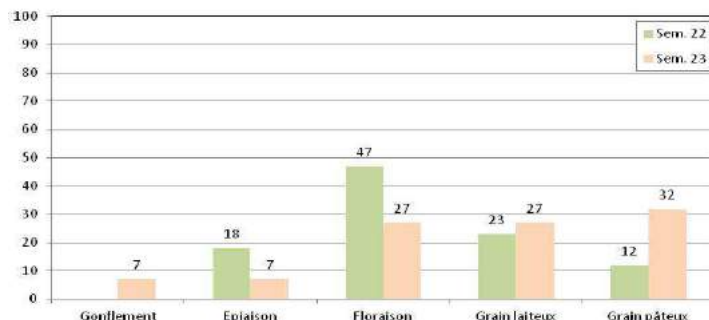
- des symptômes de piétin verse (visibles sous le premier nœud) sont signalés dans 4 parcelles du réseau,
- la présence de rhizoctone sur tige est signalée,
- des larves de criocères des céréales (léma) sont observées régulièrement (peu préjudiciables),
- oïdium signalé dans le couvert de 2 parcelles de blé et d'une parcelle de triticales dans (les fortes précipitations lessivent le mycélium),
- des pustules de rouille jaune sont toujours observées dans 8 parcelles du réseau sur les variétés, Grapeli, Cellule, Lyrik, Oregrain et Fructidor.

ORGE

15 parcelles suivies cette semaine (Côtes d'Armor : 2, Finistère : 8, Ille-et-Vilaine : 3 et Morbihan : 2).

Stades

Stade moyen : grain pâteux
Stade minimum : gonflement
Stade maximum : grain pâteux



Répartition des parcelles suivies selon leur stade

Maladies

Ramulariose : Maladie de fin de cycle

Observations issues des parcelles du réseau :

Cette maladie est signalée sur 4 parcelles situées dans le Finistère (Guiclan, Lanmeur, Lopérec) et dans le Morbihan (Bignan). Les variétés touchées sont Augusta et Kws Cassia. Des symptômes sont observés sur tous les étages foliaires. Les symptômes ont peu évolué : F1 : 22% - F2 : 45% - F3 : 65%.

Description :

Cette maladie occasionne des petites taches brunes (entre 2 à 5 mm) sur feuilles (visibles sur les deux faces contrairement aux grillures polliniques), délimitées par les nervures et entourées d'un halo chlorotique jaunâtre. Les feuilles prennent rapidement, par la suite, un aspect desséché, caractéristique de la maladie, de même que la présence de fructifications blanches alignées à la face inférieure des feuilles au niveau des taches (visibles uniquement à la loupe).

Les symptômes apparaissent au moment de l'épiaison et sont présents sur les feuilles les plus hautes.

L'humidité à l'épiaison est très favorable au développement de la maladie. Les périodes pluvieuses de fin mai à début juin peuvent favoriser de fortes attaques. Mais de simples rosées pourraient suffire à assurer la germination des spores et leur développement.

Attention à ne pas confondre avec :

- **Grillures** : grandes zones violacées avec une multitude de points. Seule la face exposée à la lumière présente des symptômes. Les feuilles supérieures sont particulièrement exposées. Expression des symptômes suite à un stress d'origine climatique (sécheresse, fort rayonnement, forte amplitude thermique,...).
- **Helminthosporiose** : nécroses longitudinales foncées de taille très variable, visibles sur les deux faces des feuilles. Cette maladie progresse du bas vers le haut.
- **Taches physiologiques** : taches brunes sans présence de mycélium. Pas d'évolution des symptômes. Symptômes sans gravité.

Autres signalements :

- **Helminthosporiose** : des symptômes sont observés sur les étages foliaires les plus bas (F3 : 5% - F4 : 12%). Les variétés touchées sont Augusta et Kws Cassia.
- **Rhynchosporiose** : des symptômes sont toujours notés sur tous les étages foliaires (F1 : 20% - F2 : 36% - F3 : 21% - F4 : 37%). Les variétés concernées sont Augusta, Kws Cassia et Volume.

FEVEROLE

Féverole d'hiver : 7 parcelles suivies cette semaine (Bretagne : 5, Pays de la Loire : 2).

Féverole de printemps : 5 parcelles suivies cette semaine en Bretagne (Finistère : 3, Morbihan : 2).

Stades

Féverole d'hiver : Pleine floraison à fin du stade limite d'avortement (FSLA)

Féverole de printemps : boutons floraux à début floraison.

Féverole d'hiver

Botrytis

Observations issues des parcelles du réseau :

Maladie observée sur 2 parcelles, en moyenne 100% des plantes atteintes (30% de la surface foliaire).

Période et seuil indicatif de risque :

Féverole d'hiver : de la sortie d'hiver à fin stade limite d'avortement (FSLA)

Féverole de printemps : début floraison à fin stade limite d'avortement (FSLA)

Dès l'apparition des premiers symptômes.

Analyse de risque :

Les conditions météorologiques actuelles (températures supérieures à 15°C et forte humidité) restent favorables à l'évolution de la maladie. Beaucoup de parcelles arrivent en fin de période de nuisibilité. Maintenir une vigilance dans les parcelles. Risque **fort**.

Ascochytose

Observations issues des parcelles du réseau :

Aucun signalement cette semaine.

Période et seuil indicatif de risque :

Féverole d'hiver : 6 feuilles à fin stade limite d'avortement (FSLA)

Féverole de printemps : début floraison à fin stade limite d'avortement (FSLA)

Dès l'apparition des premiers symptômes.

Analyse de risque :

Les conditions climatiques restent favorables au développement de la maladie. Surveiller son développement au sein des parcelles. De nombreuses parcelles arrivent en fin de période de sensibilité. Risque **faible**.

Rouille

Observations issues des parcelles du réseau :

Symptômes observés sur une parcelle (5% des plantes touchées).

Période et seuil indicatif de risque :

Féverole d'hiver : début floraison à maturité

Féverole de printemps : début floraison à fin stade limite d'avortement (FSLA)

Dès l'apparition des premiers symptômes.

Analyse de risque :

Les conditions climatiques actuelles ne sont pas favorables au développement de la maladie. Risque **faible**.

Bruche de la fève

Période et seuil indicatif de risque :

Jeunes gousses (JG2) à fin de la floraison + 7 jours.

Intervention si à partir du stade JG2 et si températures maximales journalières supérieures ou égales à 20°C pendant 2 jours consécutives.

Analyse de risque :

Culture dans la période de risque et conditions climatiques favorables. Maintenir une surveillance des parcelles.

Symptômes de rouille



Source : Fredon Bretagne

Féverole d'hiver (suite) **Pucerons noirs de la fève**

Observations issues des parcelles du réseau :

Pas d'évolution des colonies de pucerons : observés dans 2 parcelles (présence notée : 1% des plantes colonisées). De nombreux auxiliaires (larves de coccinelles et larves de syrpe) ont été notés dans cette même parcelle et compte-tenu de leur nombre par plante (4 à 5 larves par plante), les populations de pucerons sont maîtrisées.

Période et seuil indicatif de risque :

Boutons floraux à la fin de floraison + 15 jours.
10% des tiges portant un manchon de 1 cm de long.

Analyse de risque :

Quelques colonies de pucerons noirs observées dans les parcelles du réseau. Conditions climatiques peu favorables à leur développement. Présence de nombreux auxiliaires. Surveiller attentivement vos parcelles. Risque **faible**.

Larves de coccinelles et colonies de pucerons noirs



Source : Fredon Bretagne

Féverole de printemps **Pucerons noirs de la fève**

Observations issues des parcelles du réseau :

Aucun signalement cette semaine dans les parcelles du réseau.

Période et seuil indicatif de risque :

Boutons floraux à la fin de floraison + 15 jours.
10% des tiges portant un manchon de 1 cm de long.

Analyse de risque :

Conditions climatiques peu favorables à leur développement. Surveiller attentivement vos parcelles. Risque **faible**.

Maladies

Aucun signalement cette semaine dans les parcelles du réseau.

POIS DE PRINTEMPS

4 parcelles suivies cette semaine (Bretagne : 2, Pays de la Loire : 2)

Stades

Pois de printemps : début floraison à fin floraison.

Ravageurs

Puceron vert

Observations issues des parcelles du réseau :

Aucun signalement cette semaine dans les parcelles du réseau. Signalement de pucerons momifiés.

Période et seuil indicatif de risque :

10 feuilles / début floraison à fin du stade limite d'avortement (FSLA).
Présence de 10 pucerons par tige.

Analyse de risque :

Les conditions climatiques sont peu favorables au développement des pucerons. Surveiller vos parcelles et le développement potentiel des auxiliaires. Risque **faible**.

Maladies

Aucune observation de maladie cette semaine dans les parcelles du réseau.

MAÏS

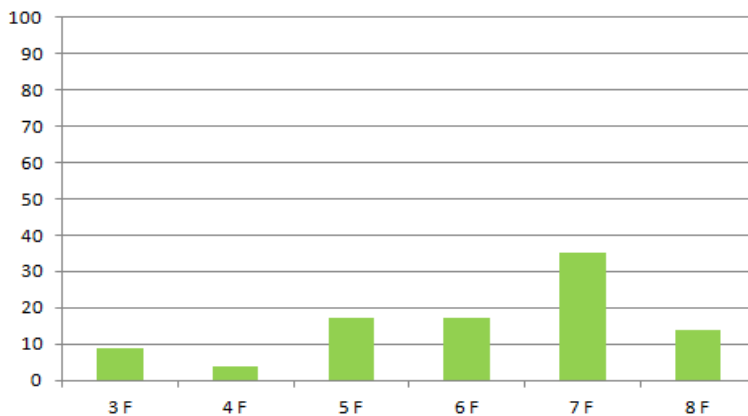
32 parcelles suivies cette semaine (Côtes d'Armor : 2, Finistère : 6, Ille-et-Vilaine : 15, Morbihan : 9).

Stades

Stade moyen : 7 feuilles

Stade minimum : 3 feuilles

Stade maximum : 8 feuilles



Répartition des parcelles suivies selon leur stade

Ravageurs

Limaces

Observations issues des parcelles du réseau :

- De rares dégâts (1% des plantes attaquées) ont été signalés dans 7 parcelles,
- Quelques dégâts (< 20% des plantes attaquées) ont été signalés dans 2 parcelles,
- Nombreux dégâts (> 20% des plantes attaquées) ont été signalés dans 1 parcelle,

Situations à risque :

Les conditions qui favorisent l'activité des limaces sont les suivantes :

- sol motteux,
- parcelles en bordure de bois,
- précédent cultural à risque (exemple: colza),
- présence de résidus végétaux en surface.

Analyse de risque :

Le temps orageux est favorable à l'activité des limaces. Chaque situation étant différente, suivre attentivement vos parcelles.

Géomyza

Observations issues des parcelles du réseau :

Quelques rares dégâts ont été signalés dans 1 parcelle sur les 20 parcelles suivies (1% des plantes attaquées).

Oscinie

Observations issues des parcelles du réseau :

Quelques dégâts (< 20%) ont été signalés dans 1 parcelle située à Marpiré (35) sur 21 suivies .

Taupin

Observations issues des parcelles du réseau :

Quelques rares dégâts ont été signalés dans 1 parcelle sur 21 parcelles suivies (1% des plantes attaquées).

Tipule

Observations issues des parcelles du réseau :

Aucun signalement cette semaine.

LIN OLEAGINEUX

(Retrouver la version complète sur les sites de la DRAAF et de la Chambre Régionale de l'Agriculture sous la rubrique

Présentation réseau lin oléagineux nord-ouest 2017 — 2018

Le réseau lin oléagineux Nord-Ouest est composé à ce jour de 16 parcelles de référence en lin oléagineux d'hiver et printemps pour la campagne 2017 / 2018. La répartition régionale est la suivante : 10 parcelles en Centre-Val de Loire, 2 parcelles en Poitou-Charentes, 2 parcelles en Bretagne, 2 parcelles en Pays de la Loire.

LIN D'HIVER

5 parcelles de lin oléagineux d'hiver suivies (Bretagne: 1, Centre-Val de Loire : 3, Pays de la Loire : 1, Poitou-Charentes : 0).

Stade phénologique et état des cultures

Cette semaine, les lins d'hiver entrent en phase de maturation dans l'ensemble des parcelles (stade H1), les capsules grossissent et commencent à virer au jaune. Les conditions climatiques actuelles sont favorables à la verse. Les orages et fortes pluviométries sont répartis de manière hétérogène sur le territoire, parfois très localisées.

Analyse du risque maladie

Les symptômes sont généralisés dans les parcelles du réseau. Le retour des pluies a redonné des conditions favorables au développement de la septoriose. Les symptômes évoluent sur les étages supérieurs. Dans les parcelles du réseau les symptômes concernent 50 à 100% des plantes de 35 à 70 cm de hauteur dans la végétation. Les premiers symptômes sont signalés sur bractées des capsules.

Le botrytis est signalé dans 2 parcelles du réseau - Breteil (35) et Pornic (44) - concernant 10 à 20% des plantes, une à plusieurs capsules montrent ces symptômes. L'humidité et la chaleur sont favorables à la maladie.

Analyse du risque Thrips

Fin du risque thrips dans les parcelles de lin oléagineux d'hiver, les lins ont dépassé le stade de sensibilité.

LIN DE PRINTEMPS

2 parcelles de lin oléagineux de printemps suivies (Centre-Val de Loire : 2, Poitou-Charentes : 0).

Stade phénologique et état des cultures

Cette semaine, la parcelle de Sancheville (28), semée le 26/03/2018, est au stade fin floraison, Cette semaine, la parcelle de Sours (28), semée le 16/04/2018, est au stade début floraison.

Analyse du risque thrips

La surveillance doit se poursuivre. Les premiers relevés dans les parcelles indiquent un risque **faible**. Aucun individu signalé dans la parcelle de Sancheville (28) (sortie du stade de sensibilité) et quelques individus signalés dans la parcelle de Sours (28), encore en période de sensibilité au ravageur, mais en dessous du seuil de risque.

Analyse du risque septoriose

Surveiller l'apparition des premiers symptômes et leur évolution dans le couvert. Les parcelles du réseau entrent dans la période de sensibilité. Le contexte climatique est favorable à la maladie. Aucun symptôme n'est signalé cette semaine sur les parcelles en Eure et Loir (28). Le risque actuel est **faible à moyen**. **Vigilance accrue dans toutes les parcelles.**

Analyse du risque oïdium

Surveiller l'apparition des premiers symptômes et leur évolution dans le couvert. Le contexte climatique est défavorable à la maladie. Aucun symptôme n'est signalé cette semaine sur les parcelles en Eure et Loir (28). Le risque actuel est **faible**.

L'ensemble des observations contenues dans ce bulletin a été réalisé par les partenaires suivants :

Agrial, Agriculteurs, Agritex Bocage, Arvalis-Institut du Végétal, BCEL Ouest, CRAB, CECAB, CFPPA de Caulnes, Coop de Broons, Coopérative Garun - La Paysanne, Coopérative Le Gouessant, Corre Appro, D2n, Eilyps, Even Agri, Fdceta 35, Fredon Bretagne, GN Solutions, Gruel Fayer, Hautbois SA, Lycée de Bréhoulou, SAS Seyeux.

BSV lin rédigé par Terres Inovia à partir des observations réalisées cette semaine par :

CA 28, CA 36, CA 41, Axereal et Terres Inovia

Direction de Publication

Chambre Régionale d'Agriculture de Bretagne
ZAC Atalante Champeaux 35 042 RENNES
Contact : Louis LE ROUX
Animateur inter-filières
Tél : 02 98 88 97 71

Rédigé par :

FREDON Bretagne
5, Rue A. de St Exupéry
35235 THORIGNE FOUILLARD
Contact : Anthony GERARD / Nathalie SAULAI
Animateurs Grandes Cultures
Tél : 02 23 21 21 17

Pour la partie lin oléagineux :

Rédacteur : Nina RABOURDIN – Terres Inovia
Suppléant : Guy ARJAURE – Terres Inovia
En partenariat avec Arvalis-Institut du végétal

Comité de Relecture :

Arvalis-Institut du Végétal, Chambres d'Agriculture de Bretagne, Coop de France Ouest, Réseau IMPAACT pour Négoces Ouest, DRAAF-SRAL, Terres Inovia

Action pilotée par le ministère chargé de l'agriculture, avec l'appui financier de l'Office national de l'eau et des milieux aquatiques, par les crédits issus de la redevance pour pollutions diffuses attribués au financement du plan Ecophyto

Ce bulletin est produit à partir d'observations ponctuelles. S'il donne une tendance de la situation sanitaire régionale, celle-ci ne peut être transposée telle quelle à la parcelle. La Chambre Régionale d'Agriculture dégage toute responsabilité quant aux décisions prises par les agriculteurs pour la protection de leurs cultures et les invite à prendre ces décisions sur la base d'observations réalisées eux-mêmes dans leurs cultures et/ou sur les préconisations de bulletins techniques.