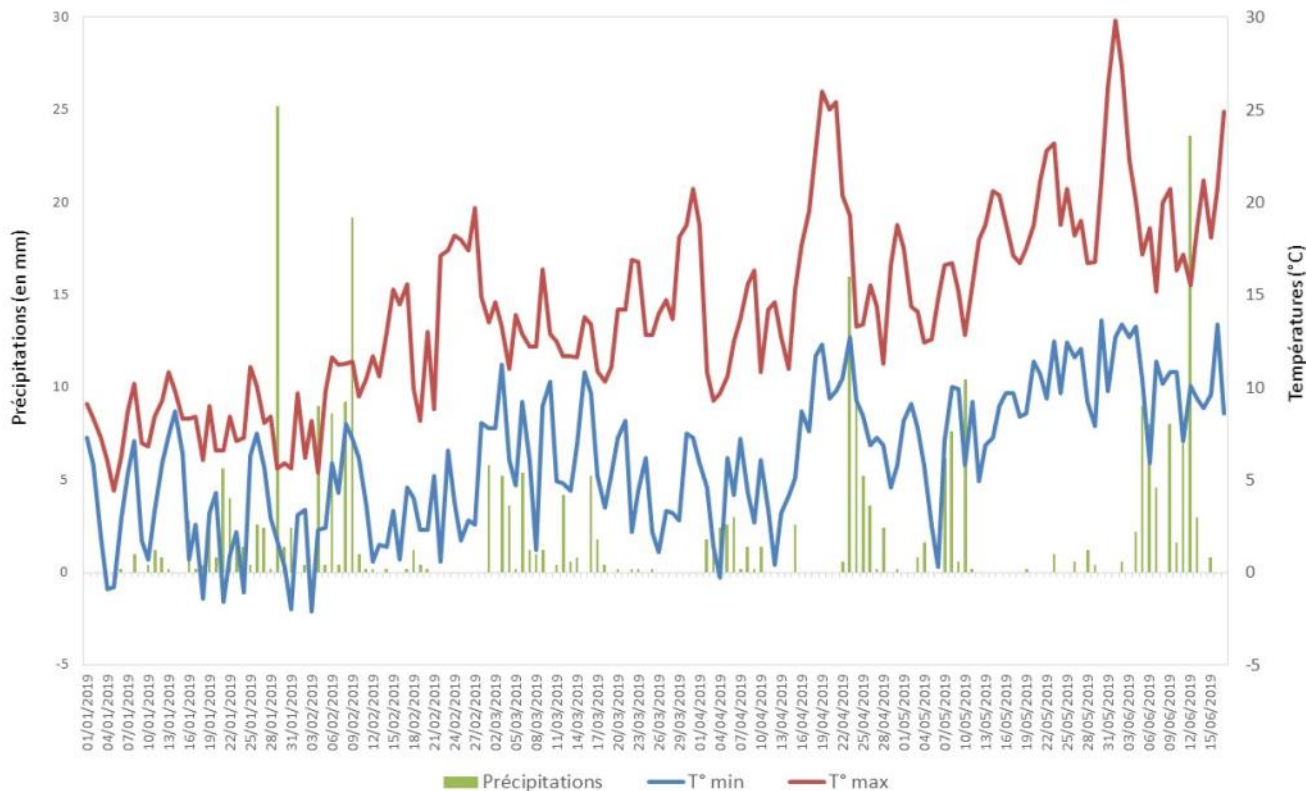


En Bref

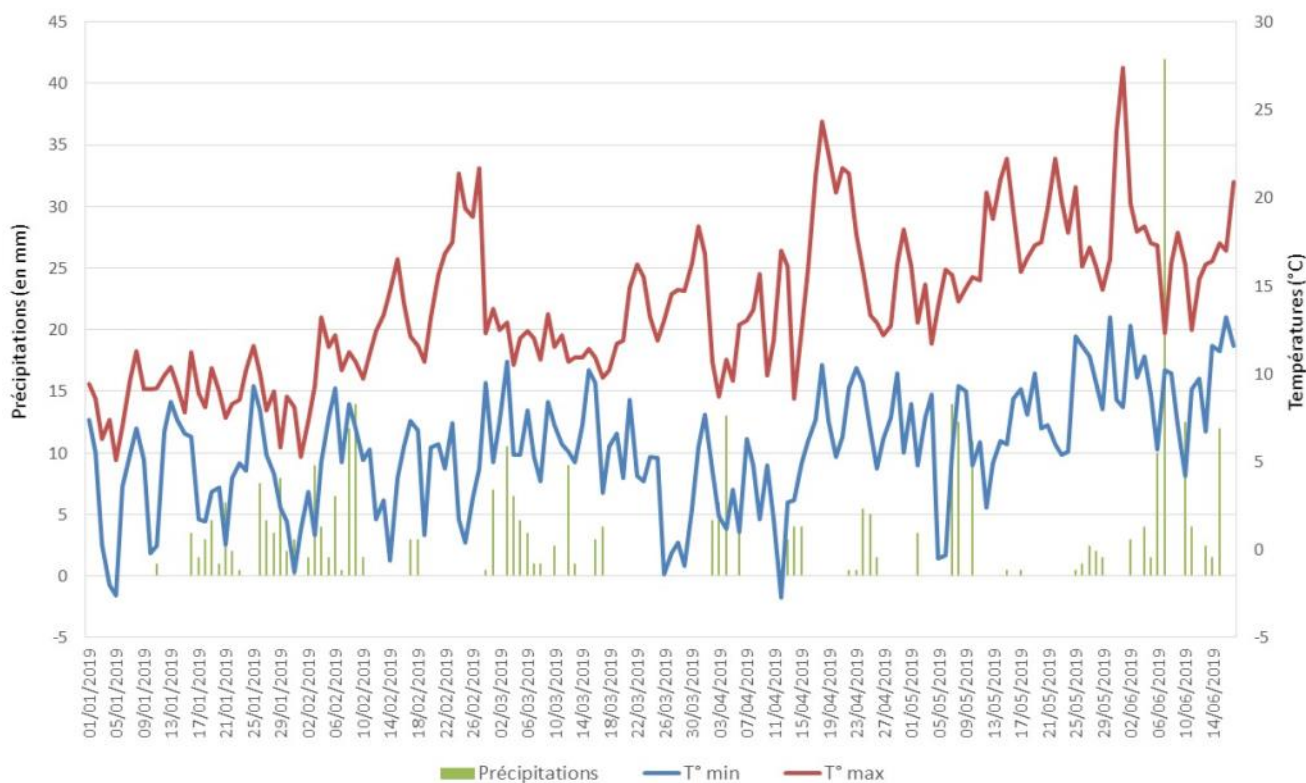
Blé	Stade des céréales	Stade majoritaire : Grain laiteux
	Fusariose des épis	● Toutes les parcelles du réseau en dehors de la période de sensibilité. Toute intervention inutile au-delà du stade « début floraison »
	Rouille brune	Conditions climatiques favorables à son développement. Vigilance sur les variétés sensibles. Risque moyen pour les variétés sensibles et faible pour les autres variétés.
	Pucerons / épis	● Conditions climatiques moyennement favorables à leur développement. Présence d'auxiliaires dans les parcelles. Maintenir la surveillance.
Maïs	Ravageurs du sol	Signalements de dégâts occasionnés par les taupins, les géomyzes, les tipules, l'oscinie et les limaces signalés dans les parcelles du réseau. Attaques ponctuelles et sans gravité. Hors réseau, attaques parfois très importantes.
	Oiseaux	Signalements d'attaques pouvant fortement impactées les parcelles dans les Côtes d'Armor et le Finistère.



Données météo sur la station de Rennes 35 (Thorigné-Fouillard)



Données météo sur la station de Brest 29 (Trémaouézan)



Représentations graphiques indiquant la pluviométrie journalière (histogramme), les températures minimales (courbe bleue) et les températures maximales (courbe rouge) entre le 1er janvier et le 10 juin 2019 pour les villes de Rennes (35) et de Brest (29).

Source : Demeter

BLE TENDRE D'HIVER

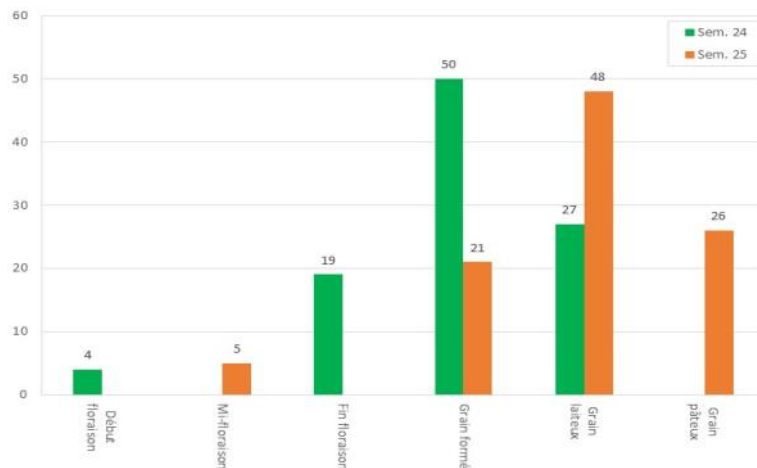
19 parcelles suivies cette semaine (Côtes d'Armor : 3, Finistère : 7, Ille-et-Vilaine : 1, Morbihan : 8).

Stades

Stade majoritaire : Grain laitueux

Stade minimum : Mi- floraison

Stade maximum : Grain pâteux



Répartition des parcelles suivies selon leur stade

Maladies

Fusariose sur épi

Pour qu'elle soit efficace la protection fongicide contre la fusariose de l'épi doit être appliquée à la sortie des premières étamines. Plus la floraison avance et moins la protection est efficace. **Après le stade début floraison toute intervention est inutile.**

Analyse de risque :

Toutes les parcelles du réseau sont sorties de la période de risque vis-à-vis de cette maladie. Après le stade « début floraison », toute intervention est inutile.

Rouille brune

Observations issues des parcelles du réseau sur des zones témoins sans fongicide :

Cette maladie a été observée dans 4 parcelles (sur 14 parcelles observées).

Les variétés touchées sont LG Absalon, RGT Sacramento et un mélange variétal (Fructidor, Chevignon, RGT Sacramento et Fluor).

Il n'a pas été constaté d'évolution des symptômes dans les parcelles cette semaine (en moyenne 26% des trois dernières feuilles).

Période et seuil indicatif de risque :

A partir du stade « 2 nœuds » : risque dès l'apparition de pustules sur l'une des trois dernières feuilles.

Analyse de risque :

Les conditions climatiques annoncées pour les prochains jours restent favorables au développement de la maladie.

Vigilance sur les variétés sensibles.

Risque **moyen** pour les variétés sensibles et **faible** pour les autres variétés.



Pustules de rouille brune dispersées sur la feuille

Source : Fredon Bretagne

Ravageurs

Pucerons sur épi

Observations issues des parcelles du réseau :

Des pucerons ont été signalés dans 3 parcelles avec en moyenne 11% des épis colonisés. Aucune évolution des colonies au sein des parcelles n'a été constatée.

Aucune des parcelles n'a atteint le seuil indicatif de risque.

En parallèle, des auxiliaires (chrysopes, coccinelles, syrphes et des pucerons momifiés) ont été notés dans plusieurs parcelles.

Période et seuil indicatif de risque :

A partir de début épiaison.

1 épi sur 2 infesté par au moins 1 puceron.

Analyse de risque :

Les conditions climatiques annoncées pour les prochains jours restent moyennement favorables au développement des pucerons. La présence d'auxiliaires (coccinelles, chrysopes et syrphes) est toujours signalée dans les parcelles et permet de réguler les populations. La présence régulière de pucerons momifiés est également notée.

Développement des colonies à surveiller.

Risque **faible**.



Pucerons sur épis
Source : Fredon Bretagne



Auxiliaire : Syrphe

A gauche : adulte

A droite : pupes de syrphes

Source : CRAB



Autres signalements

Piétin-verse : des symptômes ont été signalés dans 1 parcelle avec une variété très sensible (RGT Sacramento ; note de sensibilité : 2) avec 10% des pieds touchés, dans 1 parcelle avec une variété sensible (Chevignon ; note de sensibilité: 3) avec 20% des pieds touchés et pour un mélange variétal (Fructidor, Chevignon, RGT Sacramento, Fluor) avec 5% des pieds touchés.

Septoriose : Cette maladie a été observée sur 100% des parcelles suivies cette semaine (19 situations). Les trois derniers étages foliaires sont touchés : pour les variétés sensibles à moyennement sensibles, en moyenne 76% des feuilles sont touchées avec 64% de surface foliaire attaquée et pour les variétés peu sensibles, en moyenne 65% des feuilles sont touchées avec 43% de surface foliaire attaquée. Toutes les parcelles avec des variétés sensibles à moyennement sensibles ont dépassé le seuil indicatif de risque et pour les variétés peu sensibles, 9 parcelles ont dépassé le seuil. Une attention particulière doit donc être portée, notamment sur les parcelles qui n'ont pas encore été protégées.

MAÏS

19 parcelles suivies cette semaine (Côtes d'Armor : 0, Finistère : 5, Ille-et-Vilaine : 2, Morbihan : 12).

Stades

Stade majoritaire : 7 feuilles

Stade minimum : 3 feuilles

Stade maximum : 8 feuilles

Ravageurs

Pyrale

Observations issues des parcelles du réseau :

4 pièges ont été relevés cette semaine :

– 4 pièges à phéromone : 0 individu

Les conditions météorologiques actuelles sont moyennes favorables aux vols des pyrales.
Dynamique de vol à surveiller dans les prochains jours.

Autres signalements

Des attaques de **limaces** (5 parcelles touchées), de **géomyzes** (5 parcelles touchées), de **d'oscinies** (7 parcelles touchées), de **noctuelles** (1 parcelle touchée), de **taupins** (6 parcelles touchées), et de **tipules** (2 parcelles touchées) ont été signalés dans les parcelles du réseau. Ces attaques vont de quelques pieds touchés à des zones dans les parcelles plus fortement touchées (plus de 20% des pieds touchés).

Hors réseau, des attaques importantes de ravageurs du sol (mouche des semis (fiche accident Arvalis : [mouche des semis](#)), géomyze, oscinie, et taupin), de sanglier (par secteur) et d'oiseaux (corneille ou choucas) ont été signalées, impactant parfois très fortement les parcelles.

Hors réseau, des dégâts occasionnés par les **oiseaux** sont également signalés.

Les oiseaux pouvant provoquer ces dégâts sont la corneille, le corbeau ou le choucas.

Les symptômes sont les suivants :

- Trou en forme de cône dans le sol à la place de la semence,
- Disparition des graines avant la levée ou semences détériorées,
- Plantules sectionnées ou arrachées et graine consommée.

Les situations à risque sont :

- Parcelles en bas fond avec des arbres en bordure,
- Semis décalés,
- Semis superficiels.

Vous trouverez ci-joint un lien vers un formulaire pour déclarer les dégâts dus aux oiseaux.

<https://docs.google.com/forms/d/e/1FAIpQLSdGzpuQveOv7dEyOJxtBNsDzw4qMiPd9CnPr0-zuYNQ5Gxcgw/viewform>






A gauche : présence de trous à la place d'une semence. Plusieurs plantes successives touchées.

A droite : un trou au fond duquel reste l'épiderme du grain de maïs avec à côté la plante arrachée et desséchée.

Source : Arvalis



(source : Arvalis–Institut du Végétal)

Ravageur du sol	Symptômes et dégâts	Conditions favorables	Photos de dégâts
<p>Taupins : Ravageur le plus fréquent</p> <p>Surveillance : Levée à 8 – 10 F</p> <p>Fiche accident Arvalis : taupins</p>	<ul style="list-style-type: none"> Attaque par foyer <u>Symptôme typique</u> : petite perforation visible à la base de la plante occasionnée par la larve « fil de fer » jaune - orange Dessèchement de la feuille centrale et les deux premières feuilles sont intactes Parfois, blanchiment d'une partie du limbe (attaque moins grave) 	<ul style="list-style-type: none"> Sols riches en matières organiques Rotation avec des précédents à risque (prairie) Présence de dégâts les années précédentes Températures et humidité suffisantes dans le sol (conditions également favorables au maïs) 	
<p>Géomyza</p> <p>Surveillance : Levée à 8 – 10 F</p> <p>Fiche accident Arvalis : géomyze</p>	<ul style="list-style-type: none"> <u>Symptôme caractéristique</u> : épaississement du collet (aspect « plant de poireau ») Dessèchement de la feuille centrale puis des autres feuilles 		
<p>Oscinies</p> <p>Surveillance : 3 – 4 F à 10 – 12 F</p> <p>Fiche accident Arvalis : oscinie</p>	<ul style="list-style-type: none"> <u>Symptôme typique</u> : Accolement de l'extrémité des feuilles du cornet (en anse de panier) Jaunissement et nécrose sur le limbe 	<ul style="list-style-type: none"> Températures chaudes favorisant le développement des mouches puis températures froides ralentissant la croissance des maïs 	

L'ensemble des observations contenues dans ce bulletin a été réalisé par les partenaires suivants :

Agrial, Agriculteurs, Agritech service, Arvalis-Institut du Végétal, BCEL Ouest, CRAB, CECAB, CLAL St Yvi, Coop de Broons, Coopérative Garun - La Paysanne, Coopérative Le Gouessant, Le Gall Corre, D2N, Eilyps, Ets Touchard, Fdceta 35, Fredon Bretagne, GN Solutions, Gruel Fayer, Hautbois SA, Lycée de Bréhoulou, Lycée La Touche, SAS Jégouzo.

Direction de Publication

Chambre Régionale d'Agriculture de Bretagne
ZAC Atalante Champeaux 35 042 RENNES
Contact : Louis LE ROUX
Animateur inter-filières
Tél : 02 98 88 97 71

Rédigé par :

FREDON Bretagne
5, Rue A. de St Exupéry
35235 THORIGNE FOUILLARD
Contact : Anthony GERARD / Nathalie SAULAIS
Animateurs Grandes Cultures
Tél : 02 23 21 21 17

Comité de Relecture :

Arvalis-Institut du Végétal, Chambres d'Agriculture de Bretagne, Coop de France Ouest, Réseau IMPAACT pour Négoce Ouest, DRAAF-SRAL, Terres Inovia

Action pilotée par le ministère chargé de l'agriculture, avec l'appui financier de l'Office national de l'eau et des milieux aquatiques, par les crédits issus de la redevance pour pollutions diffuses attribués au financement du plan Ecophyto

Ce bulletin est produit à partir d'observations ponctuelles. S'il donne une tendance de la situation sanitaire régionale, celle-ci ne peut être transposée telle quelle à la parcelle. La Chambre Régionale d'Agriculture dégage toute responsabilité quant aux décisions prises par les agriculteurs pour la protection de leurs cultures et les invite à prendre ces décisions sur la base d'observations réalisées eux-mêmes dans leurs cultures et/ou sur les préconisations de bulletins techniques.