

### En bref cette semaine

#### **Choux**

quelques foyers de pucerons bien contrôlés

Chenilles : A surveiller sur brocolis

#### **Artichauts**

Oïdium : Sur variété Castel et Cardinal

Mildiou : Présent mais peu actif

#### **Carotte/Panais/Céleri**

Mouche : Faible niveau

#### **Poireaux :**

Teignes : Niveau élevé des vols

Thrips : Fortes populations

#### **Courgette**

Oïdium : Apparition sur feuilles basses.

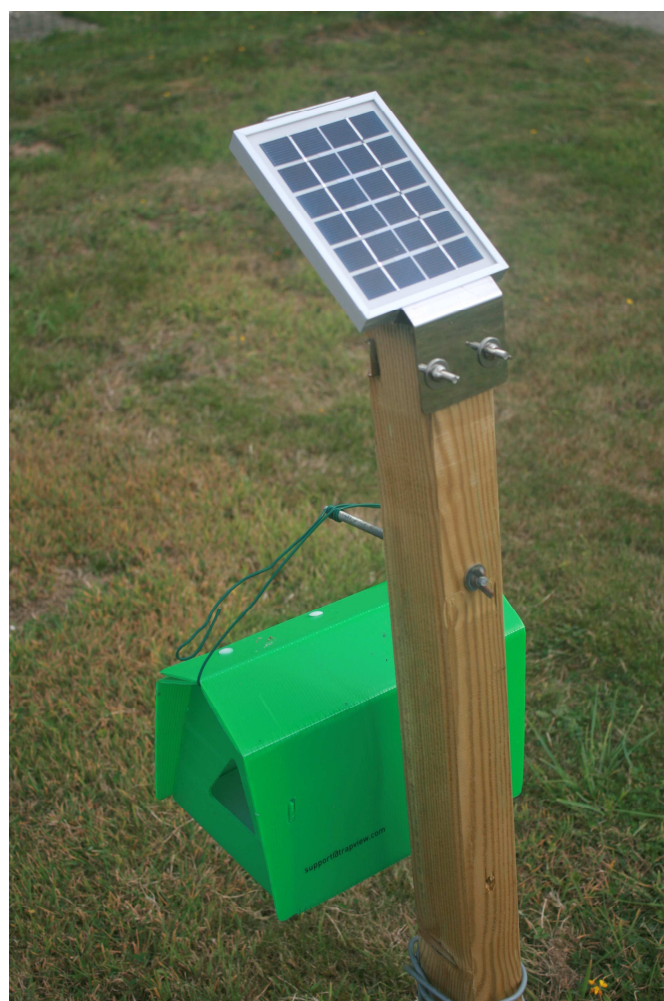
mildiou de la courgette : Présence généralisée, peu évolutif cependant

#### **Salades**

Oïdium : Présence sur laitues et chicorée scarole

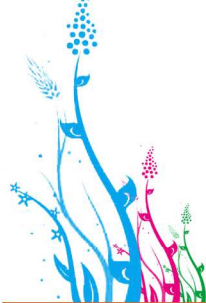
Thrips : Attaques sur pommes d'iceberg

Bactérioses : Assez fréquentes sur chicorée



**Piège Trapview pour le comptage des papillons :** Association d'un piège à phéromone, d'un appareil photo, d'un système de transmission des photos par GPRS, d'une localisation GPS du piège et d'un logiciel de comptage et d'archivage des données de piégeage. (Photo CA29)





### Bilan météorologique estivale:

| Station                 | Juin   |        | Juillet |        | Aout   |        |
|-------------------------|--------|--------|---------|--------|--------|--------|
|                         | t° moy | Pluies | t° moy  | Pluies | t° moy | Pluies |
| Ploumoguier (29)        | 15.4   | 16.6   | 16.8    | 6.6    | 17.3   | 17.8   |
| Plounevez Lochrist (29) | 14.8   | 44.2   | 16.8    | 9.2    | 17.1   | 22     |
| Saint Pol (29)          | 14.9   | 59.6   | 17.1    | 16     | 17.2   | 34.4   |
| Pleumeur Gautier (22)   | 14.7   | 41.7   | 17.3    | 11.5   | 17.6   | 27.5   |
| Saint Coulomb (35)      | 15.3   | 51.5   | 18.1    | 16     | 18.1   | 11     |
| Auray (56)              | 16.2   | 80.4   | 18.5    | 50.6   | 19.4   | 117    |

Sècheresse persistante dans le nord et la pointe bretonne, de forts orages au sud. Les températures moyennes correspondent aux moyennes saisonnières, mais on enregistre néanmoins de forts pics de température (Ainsi à Pleumeur Gautier : 36° le 19 juillet ,33° le 23 août et 29.5° le 28 août ).

La demande climatique est forte et handicape parfois la reprise des cultures (Choux, artichauts, souvent conduits sans irrigation).

## Choux

**Pucerons** : Les populations restent faibles, avec un fort parasitisme naturel (syrphes et momies).

**Piérides du chou et noctuelles** : Des vols de papillons en diminution.



Présence de chenilles dans la moitié des parcelles.

Des risques de chenilles dans les têtes sont toujours à craindre dans les parcelles qu'il est prévu de récolter en septembre-octobre.

**Mouche du chou** : Des pertes de plants liées à la mouche du chou sont enregistrés sur toute la zone légumière. Les dégâts sont cependant limités, la plupart des plaques de plants étant protégée. Les dégâts sont probablement accentués par l'état de sécheresse.

**Altises** : Quelques attaques signalées dans les marais de Dol sur brocolis.

## Artichaut

| Département   | Parcelles suivies       | Piégeage et observations  | Evolution depuis 2 sem.   |
|---------------|-------------------------|---|---|
| Finistère     | 12 parcelles en drageon | Des attaques d'oidium, sur Castel et Cardinal.<br>Pas d'évolution significative du mildiou en raison du temps sec |  |
| Côtes d'Armor | 6 parcelles en drageon  | Mildiou du feuillage sur la variété Cardinale<br>Pas de pucerons  |  |

**Oïdium** (*Leveillula taurica*) : Des attaques sur les variétés Cardinal et Castel. Les symptômes sont des taches blanchâtres sur la face inférieure des feuilles. Les feuilles jaunissent et se dessèchent. La maladie prend rarement des proportions importantes en Bretagne.

L'intensité des symptômes observés cette année est exceptionnelle. Compte tenu du stade des cultures, il n'est pas utile d'intervenir.



**Mildiou** (*Bremia Lactucae*) : Présent sur les variétés sensibles, mais peu actif.



Attaques d'oidium sur Cardinal  
(Photo CA29)

## Carotte et céleri

**Mouche mineuse du céleri** (*Euleia eraclei*): Vols en baisse dans le Finistère et en Ille & Vilaine

| Département     | Parcelles suivies | Piégeage et observations | Evolution depuis 1 sem.   |
|-----------------|-------------------|--------------------------|---|
| Finistère       | 7 parcelles       | 4.3 mouches par piège    |  |
| Ille et Vilaine | 9 parcelles       | 2.3 mouches par pièges   |  |

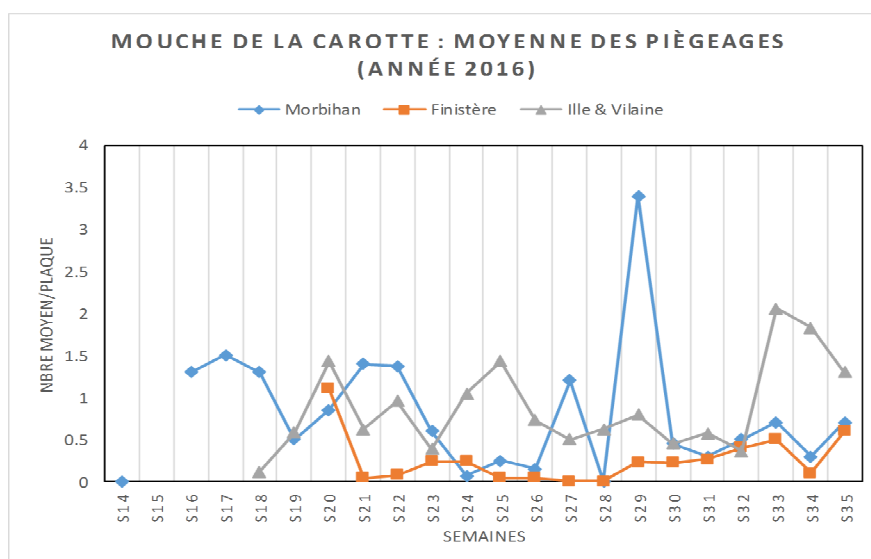
## Carotte et céleri (Suite)

Mouche de la carotte (*Psila rosae*) :

| Département    | Parcelles suivies           | Piégeage  | Evolution depuis 1 sem. |
|----------------|-----------------------------|---|-------------------------|
| Morbihan       | 4 parcelles                 | 0.7 mouche/plaque, 2 parcelles au dessus du seuil de risque   | →                       |
| Finistère      | 7 parcelles                 | 0.6 mouche/plaque en légère augmentation. 2 parcelle au dessus du seuil de risque                               | →                       |
| Ille & Vilaine | 9 parcelles<br>(Sur céleri) | 1.3 mouches/plaque en forte augmentation. 2 parcelles au dessus du seuil de 1 mouche par plaque et par semaine. | →                       |

Légère hausse des captures en Finistère et Morbihan et présence toujours importante en Ille & Vilaine.

Le bâchage des parcelles reste indispensable pour les carottes à récolter à l'automne et les carottes de garde




**Alternariose** : Peu présente en raison des conditions climatiques sèches.

**Septoriose** : Présence signalée dans plusieurs parcelles de céleri en Ille & Vilaine

### Poireau

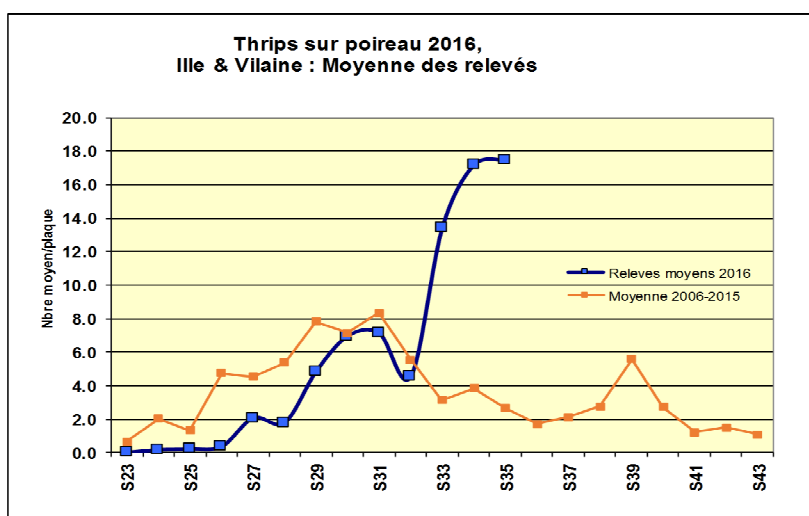
Thrips : vol important en Ile et Vilaine

| Département    | Parcelles suivies | Piégeage  | Evolution depuis 1 sem.   |
|----------------|-------------------|---|---|
| Ille & Vilaine | 5 parcelles       | <b>17.4</b> adultes/piège/jour. 4 parcelles au dessus<br>Seuil de risque de 7 thrips/jour |  |


Les populations de thrips restent très élevées sur poireaux (Très au dessus du seuil communément admis de 7 thrips/jour, occasionnant des dessèchements du feuillage.

La sécheresse et la chaleur de cette fin de saison est responsable de cette abondance.

Les filets anti thrips sont peu pratiques, des bassinages réguliers perturbent le thrips, mais favorisent le mildiou.



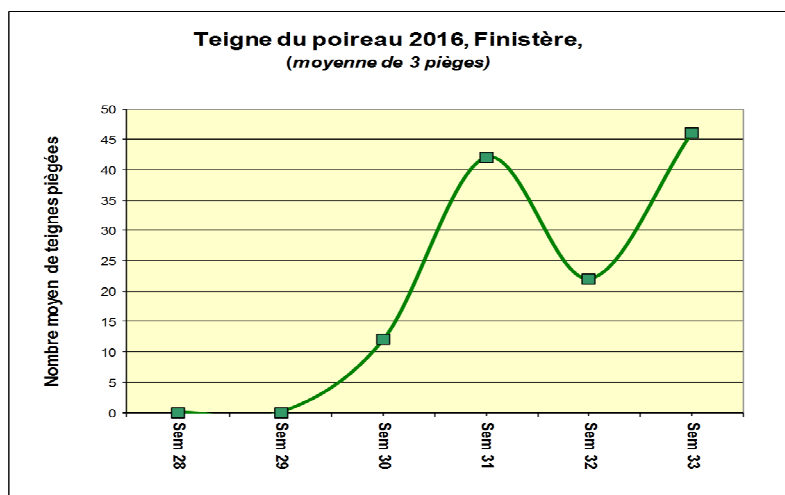
Teigne (*Acrolepiopsis assectella*): vol important dans le Finistère

| Département | Parcelles suivies       | Piégeage et observations   | Evolution depuis 1 sem.   |
|-------------|-------------------------|--|---|
| Finistère   | 3 parcelles sur poireau | 15 teignes/piège en moyenne. (Seuil de risque 20 teignes/piège). Une parcelles au dessus du seuil. |  |

La larve de teigne réalise des galeries dans le feuillage et le fût du poireau, et le rend impropre à la commercialisation.

Le contrôle de la teigne est possible avec du *Bacillus thuringiensis* aux stades jeunes de la chenille.

**Rouille (*Puccinia porri*):** Quelques attaques signalées en Ile & Vilaine dans les parties les plus ombragées des parcelles



## Courgette

**Mildiou** : Mosaïque de petites taches jaunes à la face supérieure des feuilles qui se nécrosent et finissent par se rejoindre, feutrage noir en dessous des feuilles.

La maladie est peu fréquente sur courgette dans la région mais elle est présente à ce jour dans plusieurs parcelles. Être vigilant.

**Oïdium** : Feutrage blanc sur feuilles basses. La pression de la maladie est assez faible en raison des fortes intensités lumineuses.



Mildiou sur courgette (Photo CA29)

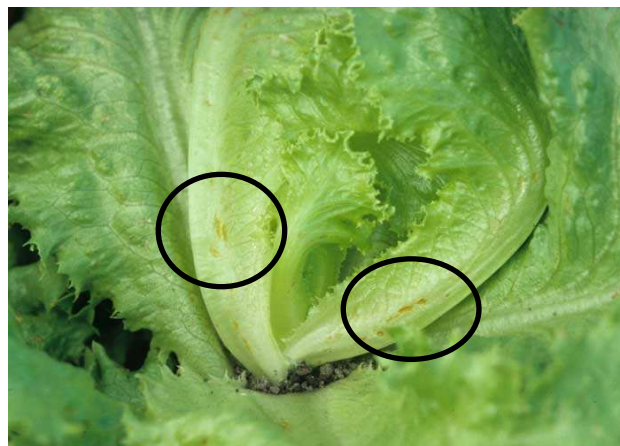
## Salades

**Oïdium** : Abondant sur laitue iceberg, laitue romaine et chicorée scarole. La maladie provoque le jaunissement et le flétrissement des feuilles extérieures, et donc accentue le parage. La lutte contre l'oïdium demeure cependant exceptionnelle.

**Thrips** : Présence fréquente, avec symptômes de plages brunes pouvant faire penser à du Tip burn (cf photo). L'abondance de l'insecte est lié à des conditions climatiques particulièrement favorables. Les dégâts touchent profondément les pomes.

La lutte contre le Thrips est impossible après le stade début pomaison.

**Bactérioses** : Assez présentes sur chicorées. Attention à la qualité des eaux d'irrigation, éviter la projection de terre sur le feuillage.



Dégâts de thrips sur laitue (Photo CA29)

Ce bulletin est produit à partir d'observations ponctuelles. S'il donne une tendance de la situation sanitaire régionale, celle-ci ne peut être transposée telle quelle à la parcelle. La Chambre Régionale d'Agriculture dégage toute responsabilité quant aux décisions prises par les agriculteurs pour la protection de leurs cultures et les invite à prendre ces décisions sur la base d'observations réalisées eux-mêmes dans leurs cultures et/ou sur les préconisations de bulletins techniques.

Les observations contenues dans ce bulletin ont été réalisées par les partenaires suivants : CA22, CA29, CA35, CA56.

**Direction de publication**

Chambre Régionale d'Agriculture, ZAC Atalante Champeaux  
35 042 Rennes. Tél : 02 23 48 23 23  
Contact : Alix Deleglise, animatrice filière

**Rédigé par :**

Chambres d'agriculture de Bretagne  
Kergompez  
29250 St Pol de Léon  
Contact : Nicolas Mezencev, Jean Luc Péden,  
Animateurs légumes. Tél : 02 98 69 17 46

[st.pol@finistere.chambagri.fr](mailto:st.pol@finistere.chambagri.fr)

**Comité de relecture :**

Chambres d'agriculture de Bretagne,  
DRAAF-SRAL