




En Bref :

Culture	Observations (cliquer sur l'item pour accéder à la page).	Indicateur de risque	Informations
Céréales à paille	Stades		<ul style="list-style-type: none"> Stade moyen 1-2 feuilles.
	Pucerons		<ul style="list-style-type: none"> Parcelles réseau : des parcelles avec seuil de risque dépassé Parcelles flottante : si vous observez des parcelles flottantes, remplissez le formulaire : Formulaire observations pucerons. Des parcelles avec seuil de risque dépassé Conditions climatiques favorables.
	Limaces		<ul style="list-style-type: none"> Quelques parcelles déjà attaquées et une parcelle avec seuil de risque dépassé. Conditions météo assez favorables.
Colza	Larves d'altises		<ul style="list-style-type: none"> Début des périodes d'observations dans les situations de captures précoces d'adultes (20/09). Point sur l'observation des larves d'altises (méthodes et seuils).

Légende : Risque global très faible  Risque global très fort

Céréales à pailles

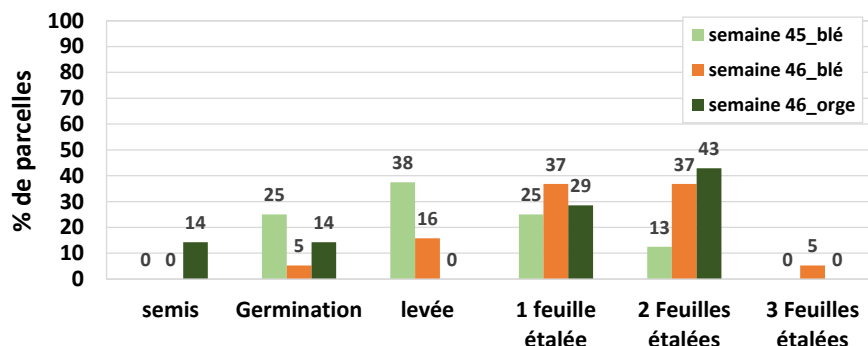
Stades

Cette semaine 19 parcelles de blé et 7 d'orge, dont 3 et 1 hors réseau, ont été observées. Elles sont majoritairement situées en Ile-et-Vilaine, quelques-unes sont dans le Finistère et le Morbihan. Les blés les plus précoces ont été semés à la mi-octobre. La parcelle de blé à 3 feuilles a été semée le 15 octobre

Stade moyen : 1 feuille à 2 feuilles

Stade min : semis- germination

Stade max : 3 feuilles



Ravageurs

Pucerons

Observations issues des parcelles du réseau :

Résultats des piégeages : sur les 15 pièges relevés (4 en orge et 7 en blé), 9 indiquent la présence de pucerons ailés (dont 7 en blé et 2 en orge). Les captures ont été faites très majoritairement en Ile-et-Vilaine

Résultats des observations sur plantes : 16 parcelles ont été observées pour ce ravageur, dont 13 en blé et 3 en orge. Le détail des observations :

- **Aucun puceron :** les 3 parcelles d'orge et 8 parcelles de blé
- **Avec pucerons mais sans dépassement de seuil :** 3 parcelles de blé, près de Broualan, Plourin dans le 35 et Arzal dans.
- **Avec pucerons mais avec dépassement de seuils :** 2 parcelles en Ile-et-Vilaine. Près de Cuguen avec plus de 12% de plantes infestées et présence sur plus d'une semaine. Près de Cherruix avec présence sur plus d'une semaine.

Observations issues des parcelles flottantes :

Cette période de l'année est cruciale pour les céréales à paille puisqu'elle vise l'observation des pucerons dont certains sont **vecteurs de la JNO**. Afin d'élargir le réseau, l'observation sur parcelles flottantes est fortement conseillée. Pour remplir de façon simplifiée les données observées, cliquez sur le formulaire suivant : [Formulaire observations pucerons](#)

Cette semaine, 4 parcelles flottantes ont été observées dont une en orge. **Des pucerons ont été observés sur l'ensemble des parcelles**, seule la parcelle de blé près du Grand-Fougeray a plus de 10% des plantes infestées. **Elle a dépassé le seuil de risque.**

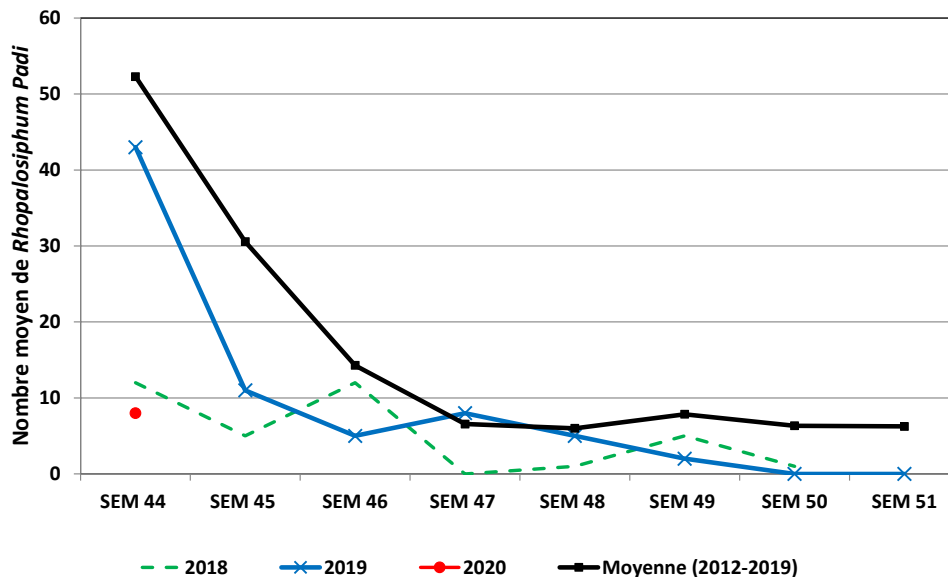
Données issues de la tour à aspiration de rennes :

Le graphique ci-dessous a été réalisé à partir de données collectées par la tour à aspiration de l'INRA de Rennes. Cela nous renseigne sur l'activité des vols de pucerons (*Rhopalosiphum padi*) principal vecteur de la Jaunisse Nanisante de l'Orge sur céréales à l'automne). Cela donne une indication sur le risque potentiel de transmission de virus (JNO) mais pas sur le pouvoir virulifère.

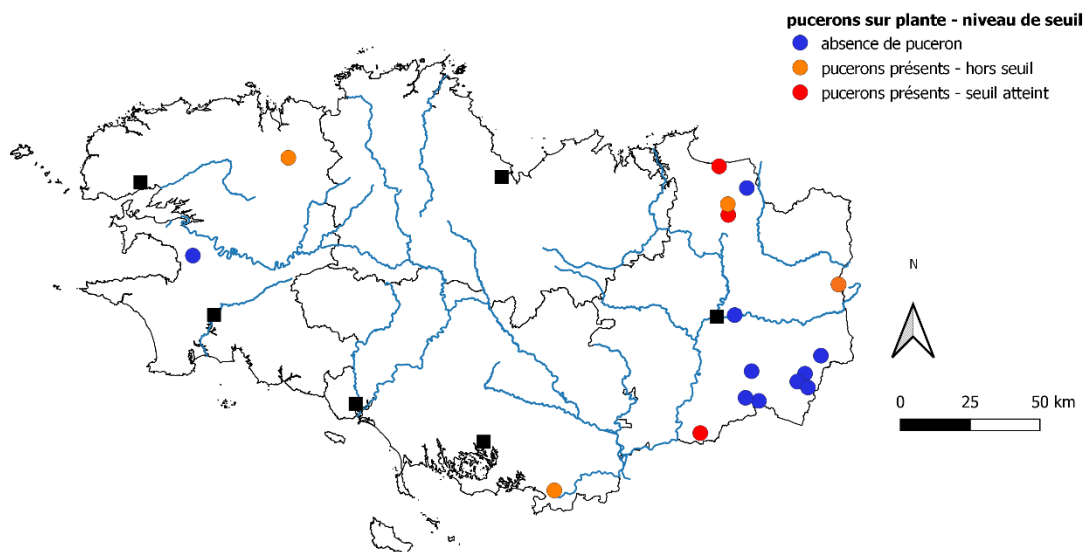
Cette année, les premières captures sont à un niveau très bas. Cela ne préjuge en rien sur les risques ultérieurs.

A suivre en fonction de l'évolution climatique

Graphique 2 : Résultats des captures hebdomadaire du puceron *Rhopalosiphum padi* par la tour à aspiration de L'INRA de Rennes



Carte 1 : répartition géographique des parcelles observée pour le % de pucerons par plantes et du seuil de risque (parcelles réseau BSV et hors réseau) - semaine 46



Situations à risque :

- Semis précoces et faible densité,
- Repousses de céréales dans la parcelle ou dans l'environnement proche,
- Parcelles abritées, situées en bordure de haies ou de bois,
- Températures douces après la levée, temps sec.
- Pour un complément d'informations sur la jaunisse nanisante (JNO), il est possible de consulter les [fiches accidents](#) d'Arvalis.

Période et seuil indicatif de risque :

De la levée jusqu'au stade « 5 feuilles ».

10% des pieds colonisés par au moins un puceron ou présence de pucerons pendant plus de 10 jours dans la parcelle.

Analyse de risque :

Aller observer vos propres parcelles dès la levée. Si elles sont hors réseau BSV, remplissez le formulaire : [Formulaire observations pucerons](#)

Les pucerons sont présents sur 45% des parcelles suivies (hors réseau compris) et **3 parcelles de blé ont dépassé le seuil de risque**. Les journées à venir douces et ensoleillées, avec des épisodes de pluies et de vents. Les conditions seront donc assez favorables aux pucerons, notamment en l'absence de perturbation. Par conséquent il faut être vigilant et aller observer. Pour les parcelles déjà levées le risque est **moyen** à **élevé** selon que les pucerons sont absents (risque de nouvelles colonisations) ou déjà présents (multiplication des colonies).

Pour rappel les adultes ailés ne volent pas si les températures sont fraîches.

Limaces

Observations issues des parcelles du réseau :

Résultats des piégeages : sur les 12 pièges relevés, 2 ont permis la capture de 2 limaces. Les parcelles sont situées près de Cesson-Sévigné et Cherrueix en Ile-et-Vilaine.

Résultats des observations des plantes : 15 parcelles ont été observées pour ce ravageur et des dégâts ont été observés pour 2 d'entre-elles. L'une est située près de Pire-sur-Seiche avec 15% de dégâts et l'autre près de Cherrueix avec 100% de plantes touchées. **Cette dernière a dépassé le seuil indicatif de risque.**

Facteurs favorables :

- Un climat doux et **pluvieux** avant le semis et à la levée,
- Des sols argileux et motteux favorisant des abris et les déplacements des limaces dans les anfractuosités du sol,
- Un précédent cultural à risque offrant de la nourriture aux limaces, le précédent le plus à risque étant le colza,
- La présence de résidus de cultures abondants procurant humidité et nourriture.

Période et seuil indicatif de risque :

Du semis jusqu'au stade « 3-4 feuilles ».

Avant la levée : à partir de 20 limaces / m² piégées et une dynamique de piégeage croissante.

Après la levée : plus de 30% des plantes présentant des dégâts.



Dégâts de limaces
Source : Fredon Bretagne

Analyse de risque :

Une parcelle sur 15 a dépassé le seuil indicatif de risque. Quelques épisodes de pluies sont attendus. Les conditions seront globalement favorables à l'activité des limaces notamment en situation de ciel couvert. Le risque est **moyen**, surveiller vos parcelles.

COLZA

Ravageurs

Larves d'altises d'hiver : Priorité à l'observation de vos propres parcelles

Mise en place de la surveillance dans les parcelles :

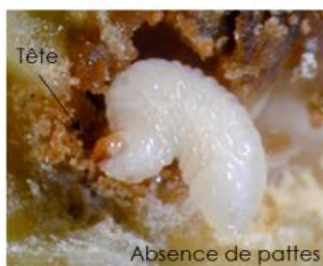
La surveillance doit se porter sur la présence ou l'absence des larves de grosses altises dans les pétioles, surtout dans les parcelles où les colzas sont chétifs. Il n'existe pas de lien direct entre les piégeages des altises d'hiver adultes dans les cuvettes jaunes et la présence ultérieure de larves. Il est très important de faire ses propres observations dans les parcelles et notamment dans les parcelles les moins développées. Vigilance dans les parcelles à risque mais aussi dans les parcelles les moins développées.

Deux méthodes d'observation existent :

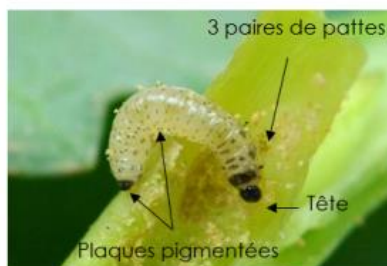
- **Méthode de dissection** : prélever 20 plantes prises au hasard dans la parcelle, les couper longitudinalement au niveau des pétioles et bien observer pour noter la présence ou non de larves.
- **Méthode Berlèse** : prélever 20 plantes en les coupant au niveau du collet, puis, éliminer l'extrémité des feuilles et laver. Ensuite, disposer les plantes sur un grillage au-dessus d'un récipient (type cuvette jaune) avec un mélange (eau + alcool). Ce dispositif doit être installé dans une pièce chauffée et aérée pour favoriser le dessèchement des plantes. Les larves tomberont dans la solution environ au bout d'une semaine environ.

!! Attention risque de confusion possible avec les larves de mineuses. Plus de détails sur l'article de Terres-Inovia ([cliquez-ici](#)) !!

Larve de charançon



Larve d'altise d'hiver



Larve de mineuses (asticots)



Période d'observation :

Stade rosette jusqu'à décollement du bourgeon terminal.

Prévisions des périodes d'éclosion et stade larvaire :

Le tableau ci-dessous synthétise les prévisions d'éclosions de larves d'altises issues d'un modèle de Terres-Inovia. Cela permet de mieux situer la période idéale pour effectuer les observations des larves d'altises.

D'après le modèle, les œufs issues des adultes arrivés semaine 39 et 40 ont éclor et les larves sont observables. Pour les vols plus tardifs, les éclosions interviendront dans les prochaines semaines.

	Dates de vol d'altises		
	20/09	25/09	1/10
Rennes (35)			
Rostrenen (22)			
Saint-Brieuc (22)			
Quimper (29)			
Lorient (56)			



Favorable à l'observation des larves



Non favorable à l'observation des larves

Observations issues des parcelles du réseau :

- Des larves d'altises ont été observées :
 - Méthode Berlèse : 0.1 larve ont été détectée par cette méthode dans 2 parcelles.
 - Méthode par dissection : sur les 6 parcelles observées, aucune larve n'a été détectée.

Seuil indicatif de risque :

Il dépend du risque à la parcelle. cf. tableau ci-dessous, il s'agit d'un tableau synthétique.

Infestation larvaire	Risque agronomique	Indication de risque
> 5 larves / plante	Biomasse < 45 g/pied (1.5 kg/m ² *) OU Croissance limitée (rougissement, faible disponibilité en azote, mauvais enracinement) OU Reprise intermédiaire à tardive	Risque fort
	Biomasse > 45 g/pied (1.5 kg/m ² *) ET Croissance continue sans faim d'azote (pas de rougissement, disponibilité en azote, bon enracinement) ET Reprise précoce	Risque moyen
Entre 5 et 2-3 larves / plante	Biomasse < 30 g/pied (1 kg/m ² *) OU Croissance limitée (rougissement, faible disponibilité en azote, mauvais enracinement)	Risque fort
	30 g/pied (1 kg/m ² *) < Biomasse < 45 g/pied (1.5 kg/m ² *) ET Croissance continue sans faim d'azote (pas de rougissement, disponibilité en azote, bon enracinement)	Risque moyen
	Biomasse > 45 g/pied (1.5 kg/m ² *) ET Croissance continue sans faim d'azote (pas de rougissement, disponibilité en azote, bon enracinement) ET Reprise tardive	Risque moyen
	Biomasse > 45 g/pied (1.5 kg/m ² *) ET Croissance continue sans faim d'azote (pas de rougissement, disponibilité en azote, bon enracinement) ET Reprise précoce ou intermédiaire	Risque faible
< 2-3 larves / plante	Toutes situations	Risque faible

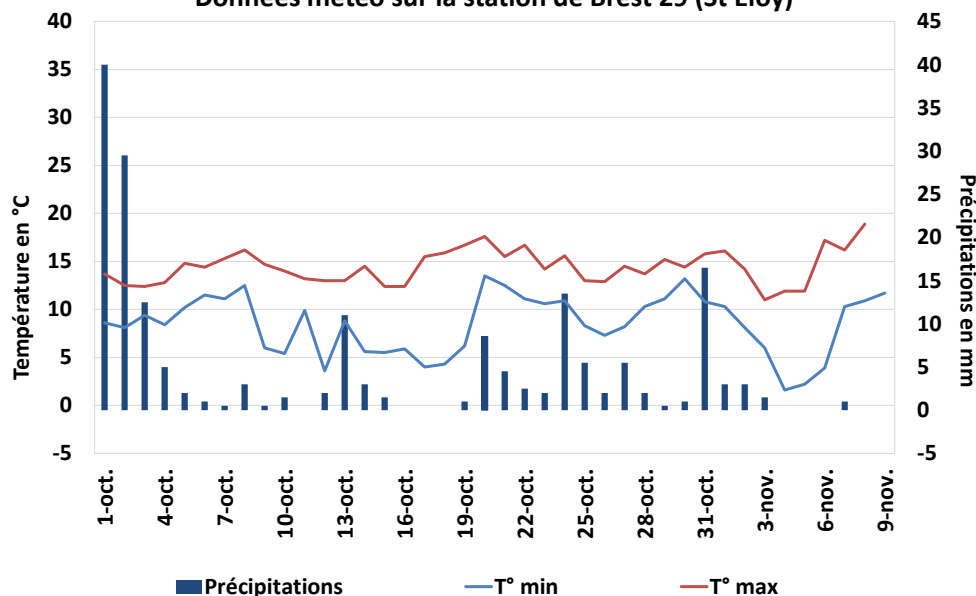
* Attention à la surdensité : biomasse valable pour un peuplement maximal de 30-35 plantes / m²

➔ Pour une analyse plus poussée du risque agronomique, se reporter à la grille de risque disponible sur le site de Terres Inovia, pour y accéder directement [cliquez-ici](#)

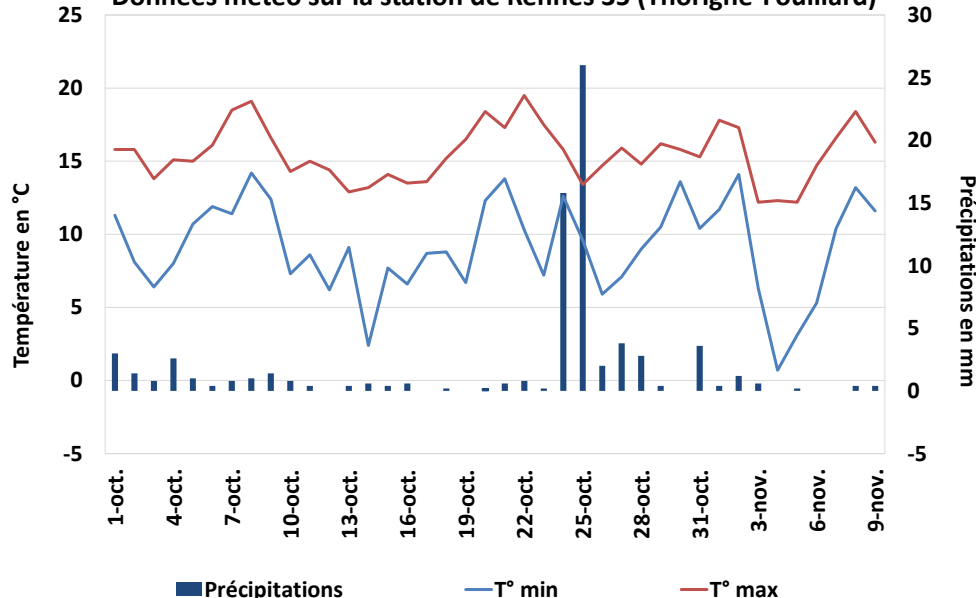
ANNEXES

Bilan Météo

Données météo sur la station de Brest 29 (St Eloy)



Données météo sur la station de Rennes 35 (Thorigné-Fouillard)



Représentations graphiques indiquant la pluviométrie journalière (histogramme), les températures minimales (courbe bleue) et les températures maximales (courbe rouge) entre le 1er octobre et le 10 novembre 2020 pour les villes de Rennes (35) et de Brest (29). Source : Demeter

L'ensemble des observations contenues dans ce bulletin a été réalisé par les partenaires suivants : Agrial, Agriculteurs, Agritech Service, Arvalis-Institut du Végétal, CLAL St Yvi, CRAB, CECAB, Coop de Broons, Coopérative Garun - La Paysanne, Coopérative Le Gouessant, DZn, Eilyps, Fdceta 35, Fredon Bretagne, GN Solutions, Gruel Fayer, Le Gall Corre, Lycée de Bréhoulou, Lycée La Touche, SAS Jégouzo.

Direction de Publication
Chambre Régionale d'Agriculture de Bretagne
ZAC Atalante Champeaux 35 042 RENNES
Contact : Louis LE ROUX
Animateur inter-filières
Tél : 02 98 88 97 71

Rédigé par :
FREDON Bretagne
5, Rue A. de St Exupéry
35235 THORIGNE FOUILLARD
Contact : Damien Leclercq
Animateur Grandes Cultures
Tél : 02 23 21 21 17

Comité de Relecture :
Arvalis-Institut du Végétal, Chambres d'Agriculture de Bretagne, Coop de France Ouest, Réseau IMPAACT pour Négoce Ouest, DRAAF-SRAL, Terres Inovia

Action pilotée par le ministère chargé de l'agriculture, avec l'appui financier de l'Office national de l'eau et des milieux aquatiques, par les crédits issus de la redevance pour pollutions diffuses attribués au financement du plan Ecophyto.

Ce bulletin est produit à partir d'observations ponctuelles. Si donne une tendance de la situation sanitaire régionale, celle-ci ne peut être transposée telle quelle à la parcelle. La Chambre Régionale d'Agriculture dégage toute responsabilité quant aux décisions prises par les agriculteurs pour la protection de leurs cultures et les invite à prendre ces décisions sur la base d'observations réalisées eux-mêmes dans leurs cultures et/ou sur les préconisations de bulletins techniques.