

### En Bref :

Culture	Observations (cliquer sur l'item pour accéder à la page).	Indicateur de risque	Informations
Céréales à paille	Stades		<ul style="list-style-type: none"> <li>Stade moyen : 2 feuilles-début tallage en blé. 2-3 feuilles en orge.</li> </ul>
	Pucerons		<ul style="list-style-type: none"> <li>Pucerons sur 20% des parcelles observées.</li> <li>Parcelles réseau : nombre de parcelle dépassant le seuil de risque en baisse.</li> <li>Parcelles flottantes : si vous observez des parcelles flottantes, remplissez le formulaire : <a href="#">Formulaire observations pucerons</a>. Peu d'infestations.</li> <li>Conditions climatiques assez favorables.</li> </ul>
	Limaces		<ul style="list-style-type: none"> <li>Baisse du nombre de parcelles attaquées, aucun dépassement de seuil de risque.</li> <li>Conditions météo assez favorables.</li> </ul>
Colza	Larves d'altises		<ul style="list-style-type: none"> <li>Les larves sont observables sur l'ensemble de la région.</li> <li><b>Point sur l'observation des larves d'altises (méthodes et seuils).</b></li> </ul>
	Hernie des crucifères		<ul style="list-style-type: none"> <li>Remonter l'information via l'enquête de Terres-Inovia : <a href="#">Enquête Hernie</a></li> </ul>

Légende : Risque global très faible Risque global très fort

### Céréales à paille

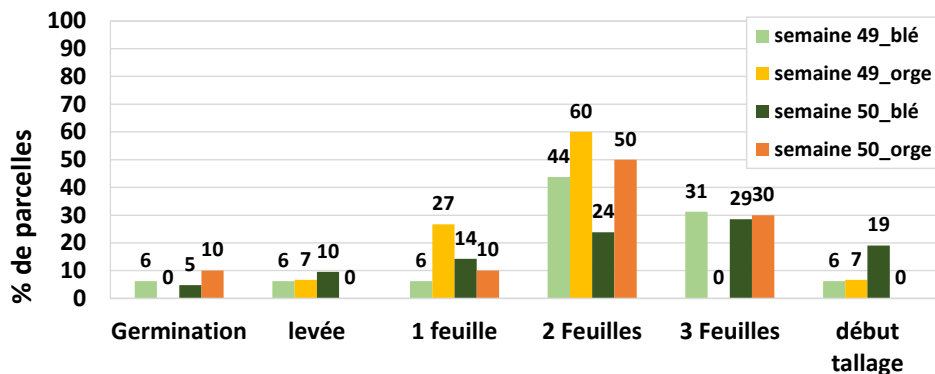
#### Stades

Cette semaine 21 parcelles de blé et 10 d'orge ont été observées.

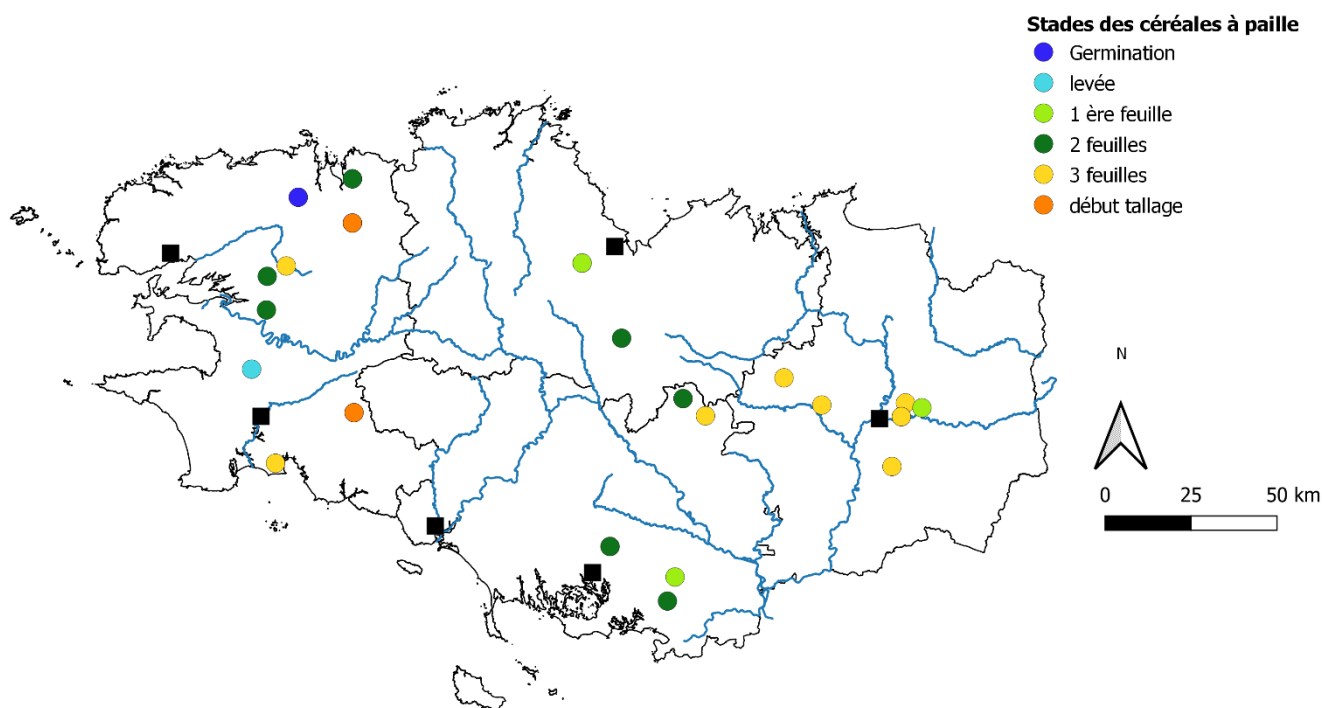
Stade moyen : 2 feuilles-début tallage pour le blé et 2-3 feuilles pour l'orge

Stade min : germination-levée

Stade max : début tallage



Carte 1 : répartition géographique des stades des céréales à paille. Semaine 50



### Ravageurs

### Pucerons

#### Observations issues des parcelles du réseau : baisse des infestations

Résultats des observations sur plantes : 8 parcelles d'orge et 16 de blé ont été observées pour le ravageur. 16% des parcelles sont encore infestées, il s'agit de parcelles non traitées ou n'ayant pas déclaré de traitement. Le détail des observations :

- **Avec pucerons et avec dépassement de seuil** : Seule une parcelle de blé a dépassé le seuil des 10 jours, elle est située près de Bourbarré en Ille-et-Vilaine.
- **Avec pucerons mais sans dépassement de seuil** : 3 parcelles de blé dont une Ille-et-Vilaine près d'Acigné et deux les Côtes-d'Armor près de St Donan.
- **Aucun puceron** : 8 parcelles d'orge et 12 parcelles de blé. Pour ces parcelles, il a été précisé pour 3 d'entre-elles l'application d'un traitement insecticide.



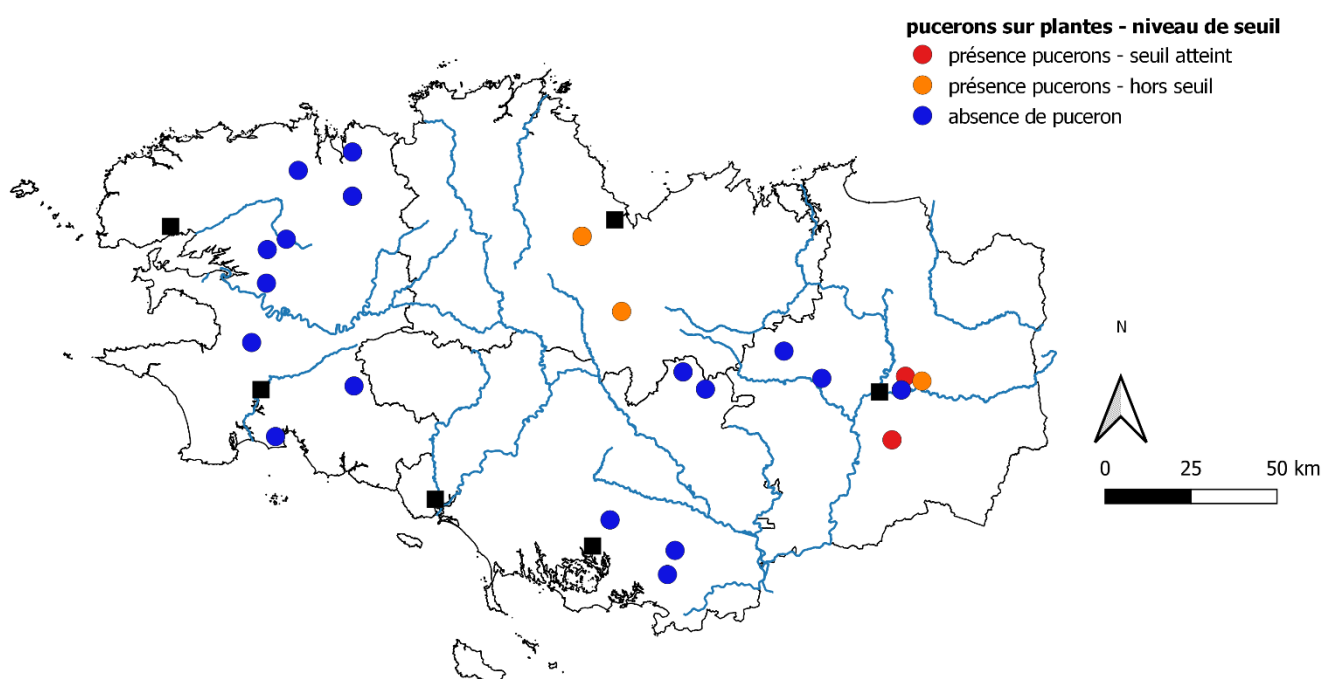
Figure 1 Puceron aptère (*Rhopalosiphum padi*) Source : Fredon -Bretagne

Résultats des piégeages : sur les 14 pièges relevés (4 en orge et 10 en blé), 40% indiquent la présence de pucerons ailés. Les captures ont été faites en Ille-et-Vilaine et dans les Côtes-d'Armor.

#### Observations issues des parcelles flottantes :

- Cette période de l'année est cruciale pour les céréales à paille puisqu'elle vise l'observation des pucerons dont certains sont vecteurs de la JNO. Afin d'élargir le réseau, l'observation sur parcelles flottantes est fortement conseillée. Pour remplir de façon simplifiée les données observées, cliquez sur le formulaire suivant : [Formulaire observations pucerons](#)
- Cette semaine, 6 parcelles flottantes ont été observées (1 en Ille-et-Vilaine, 1 dans les Côtes d'Armor, 4 dans le Finistère). Des pucerons ont été observés dans la parcelle située dans les Côtes-d'Armor, près de Plouguenast et dans la parcelle située en Ille-et-Vilaine, près de Thorigné-Fouillard. Seule cette dernière a dépassé le seuil de plus de 10 jours de présence.

#### Carte 2 : répartition géographique des parcelles observées pour le % de pucerons par plante et du seuil de risque - semaine 50

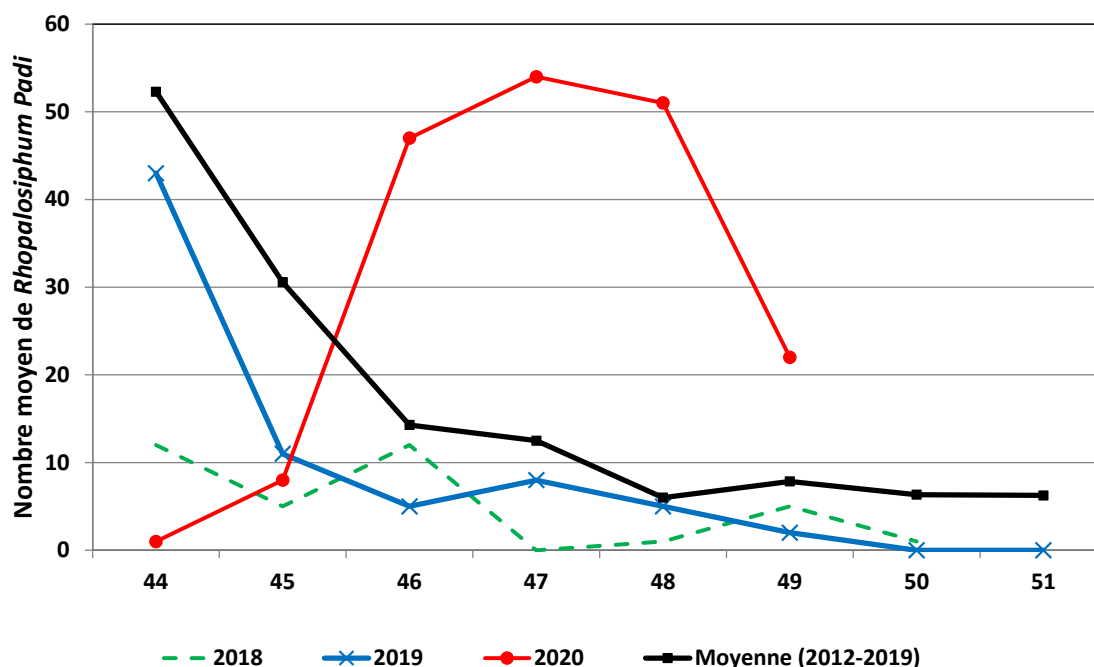


### Données issues de la tour à aspiration de Rennes : captures en baisse

Le graphique ci-dessous a été réalisé à partir de données collectées par la tour à aspiration de l'INRAE de Rennes. Cela nous renseigne sur l'activité des vols de pucerons (*Rhopalosiphum padi*) principal vecteur de la Jaunisse Nanisante de l'Orge sur céréales à l'automne. Cela donne une indication sur le risque de présence de pucerons dans les parcelles mais pas sur le pouvoir virulifère.

Comme annoncé la semaine dernière (sem.49, [BSV n° 35](#)), la dégradation des conditions météo n'aura pas été favorable aux vols des pucerons. La semaine 49 se caractérise donc bien par une baisse importante de la capture des adultes ailés. Cette diminution des captures s'observe dans les parcelles avec une réduction de l'activité des pucerons comme expliqué plus haut dans le BSV. Le nombre de parcelles infestées et ayant dépassé le niveau de risque a diminué.

Graphique 2 : Résultats des captures hebdomadaires du puceron *Rhopalosiphum padi* par la tour à aspiration de L'INRAE de Rennes



### Période et seuil indicatif de risque :

De la levée jusqu'au stade « 5 feuilles ».

10% des pieds colonisés par au moins un puceron ou présence de pucerons pendant plus de 10 jours dans la parcelle.

### Analyse de risque et prévisions :

Aller observer vos propres parcelles dès la levée. Si elles sont hors réseau BSV, remplissez le formulaire : [Formulaire observations pucerons](#). L'idéal est d'observer sur 5 zones x 10 plantes, en l'absence de pluie, aux heures les plus chaudes et bien observer à l'aisselle des feuilles.

Par rapport à la semaine dernière, le % de parcelles infestées a fortement diminué en passant de 41% à 20% (réseau BSV et parcelles flottantes). Les conditions météo assez peu favorables et le traitement des parcelles ayant dépassé le seuil de risque expliquent cette baisse.

La météo des prochains jours sera pluvieuse et venteuse, ce qui sera peu favorable aux vols des pucerons et donc à de nouvelles infestations. **On peut s'attendre à une nouvelle baisse des captures par la tour à succion. Cependant les températures vont augmenter et les intempéries ne seront pas défavorables aux pucerons déjà présents dans les parcelles**, il faut des températures proches de -5°C pour tuer l'insecte. **Avec le retour de la douceur on peut s'attendre à une augmentation de l'activité des pucerons dans les champs.** Il faut observer avec attention les cultures.

Pour rappel les adultes ailés ne volent pas si les températures sont fraîches. La sensibilité au virus décroît sensiblement à partir du stade début tallage.

### *Limaces*

Observations issues des parcelles du réseau : baisse des dégâts.

Résultats des observations des plantes : 25 parcelles ont été observées pour ce ravageur, des dégâts ont été observés dans 7 d'entre-elles.

Dégâts avec dépassement de seuil de risque : Aucune parcelle.

Dégâts sans dépassement de risque : les 7 parcelles, dont 1 dans le Finistère, 2 en Ille-et-Vilaine et 4 dans le Morbihan.

Résultats des piégeages : sur les 20 pièges relevés, 4 ont permis la capture de 6 limaces. Les parcelles sont situées en Ille-et-Vilaine, dans le Morbihan et le Finistère.

Période et seuil indicatif de risque :

Du semis jusqu'au stade « 3-4 feuilles ». Après la levée : plus de 30% des plantes présentant des dégâts.

#### Analyse de risque :

Aucune parcelle a dépassé le seuil indicatif de risque. Les pluies attendues cette semaine seront favorables à l'activité des limaces. Cependant les parcelles arrivent bientôt en fin de période de risque. Le risque est entre **faible** et **moyen** en fonction des stades.



Dégâts de limaces  
Source : Fredon Bretagne

## COLZA

### *Ravageurs*

### *Larves d'altises d'hiver : Priorité à l'observation de vos propres parcelles*

Mise en place de la surveillance dans les parcelles : Détails dans le BSV précédent - cliquez-ici ([BSV n° 34](#))

Période d'observation :

Stade rosette jusqu'à décollement du bourgeon terminal.

Prévisions des périodes d'éclosion et stade larvaire :

D'après le modèle, les larves sont observables sur l'ensemble de la région.

Observations issues des parcelles du réseau :

Des larves d'altises ont été observées dans 34% des plantes d'une parcelle près de Fouesnant dans le Finistère.

Par la méthode Berlèse, des larves ont été trouvées dans deux parcelles près de Cesson-sevigné en Ille et Vilaine avec 0.8 larves et 1.2 larves par plante.

Seuil indicatif de risque :

Détails dans le BSV précédent - cliquez-ici ([BSV n° 34](#))

### *Hernie des crucifères - Focus*

« La **hernie des crucifères**, maladie racinaire, provoque des renflements ou galles du système racinaire du colza et de nombreuses crucifères dès l'automne.

L'arrachage de pieds permet d'observer ces symptômes racinaires.

Ces hypertrophies sont de forme et de grosseur variables. Les galles sont d'abord fermes (intérieur plein) et blanches, puis brunissent et se craquellent, puis pourrissent. La dégradation du système racinaire entraîne la mort de la plante dans la majorité des cas. Les pertes de pieds n'interviennent que dans le cas d'attaques sévères et précoces.

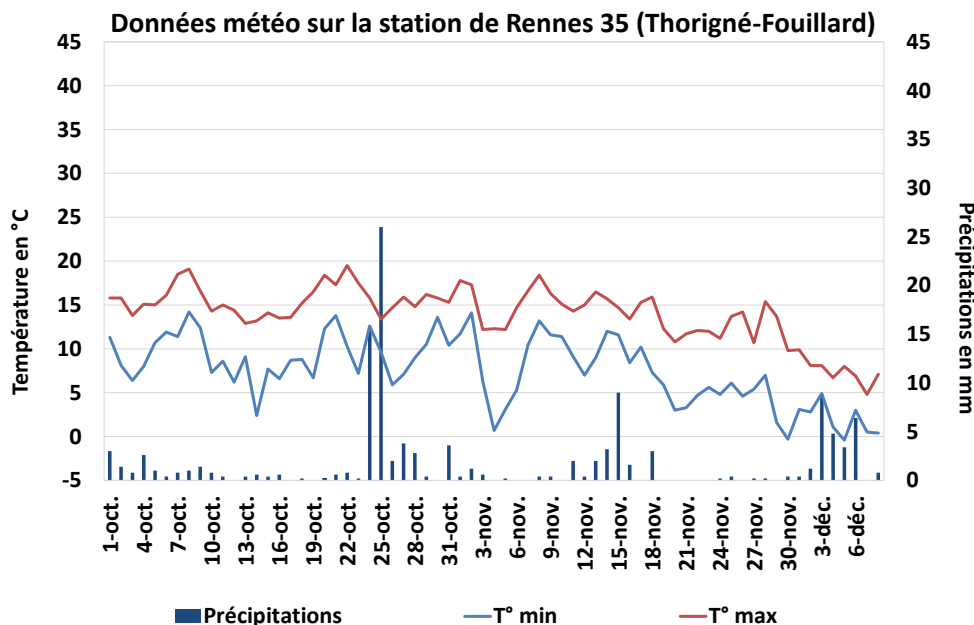
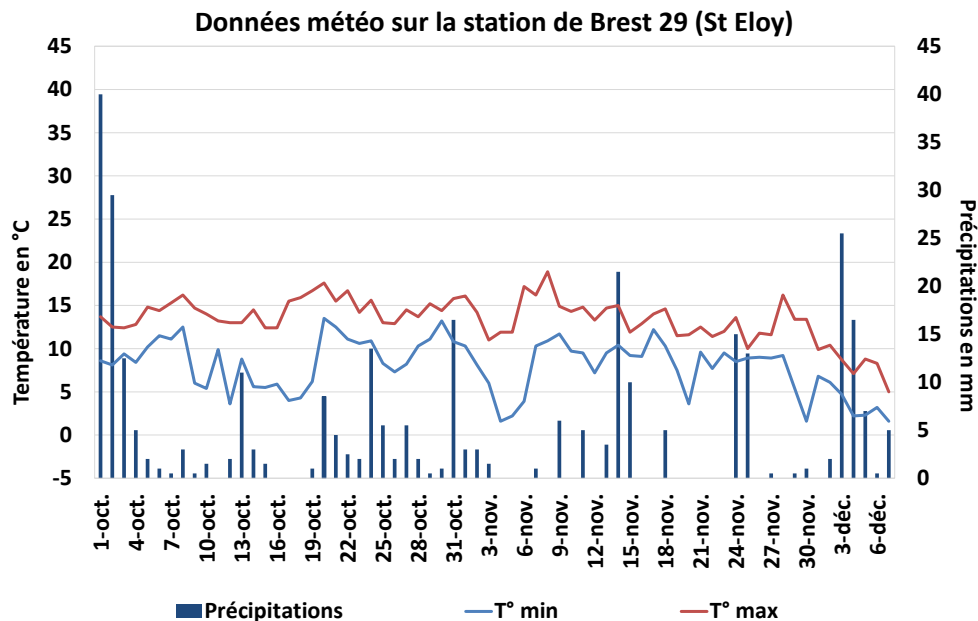
Les symptômes observés sur les parties aériennes vont du flétrissement temporaire du feuillage, au cours de chaudes journées, à un défaut de croissance et à un rougissement des plantes infectées. Avant l'apparition des symptômes sur feuilles, la maladie peut déjà avoir progressé considérablement dans les racines. » (Source texte et photo : Terres-Inovia).



Dans le BSV de cette semaine, aucun cas n'a été recensé. Si vous observez ou avez des parcelles touchées par la hernie des crucifères, n'hésitez pas à remonter l'information en remplissant l'enquête menée par Terres-Inovia ci-contre. [Enquête Hernie](#)

### ANNEXES

#### Bilan Météo



Représentations graphiques indiquant la pluviométrie journalière (histogramme), les températures minimales (courbe bleue) et les températures maximales (courbe rouge) entre le 1er octobre et le 8 décembre 2020 pour les villes de Rennes (35) et de Brest (29). *Source : Demeter*

L'ensemble des observations contenues dans ce bulletin a été réalisé par les partenaires suivants : Agrial, Agriculteurs, Agritech Service, Arvalis-Institut du Végétal, CLAL St Yvi, CRAB, CECAB, Coop de Broons, Coopérative Garun - La Paysanne, Coopérative Le Gouessant, D2n, Eilyps, Fdceta 35, Fredon Bretagne, GN Solutions, Gruel Fayer, Le Gall Corre, Lycée de Bréhoulou, Lycée La Touche, SAS Jégouzo.

Direction de Publication  
Chambre Régionale d'Agriculture de Bretagne  
ZAC Atalante Champeaux 35 042 RENNES  
Contact : Louis LE ROUX  
Animateur inter-filières  
Tél : 02 98 88 97 71

Rédigé par :  
FREDON Bretagne  
5, Rue A. de St Exupéry  
35235 THORIGNE FOUILLARD  
Contact : Damien Leclercq  
Animateur Grandes Cultures  
Tél : 02 23 21 21 17

Comité de Relecture :  
Arvalis-Institut du Végétal, Chambres d'Agriculture de Bretagne, Coop de France Ouest, Réseau IMPAACT pour Négoce Ouest, DRAAF-

Action pilotée par le ministère chargé de l'agriculture, avec l'appui financier de l'Office national de l'eau et des milieux aquatiques, par les crédits issus de la redevance pour pollutions diffuses attribués au financement du plan Ecophyto.

Ce bulletin est produit à partir d'observations ponctuelles. Il donne une tendance de la situation sanitaire régionale, celle-ci ne peut être transposée telle quelle à la parcelle. La Chambre Régionale d'Agriculture dégage toute responsabilité quant aux décisions prises par les agriculteurs pour la protection de leurs cultures et les invite à prendre ces décisions sur la base d'observations réalisées eux-mêmes dans leurs cultures et/ou sur les préconisations de bulletins techniques.