

En Bref

Céréales	Limaces	● Conditions climatiques favorables à leur activité. ● Maintenir la vigilance dans les parcelles, notamment à risque agronomique élevé. Surveiller l'évolution des captures et des dégâts d'une semaine sur l'autre.
	Pucerons	● Conditions climatiques défavorables (pluie et vent) aux vols et à leur activité au sein des parcelles. Observer vos propres parcelles.

Point météo

Cumul des précipitations depuis le 20 septembre pour 9 stations en Bretagne.

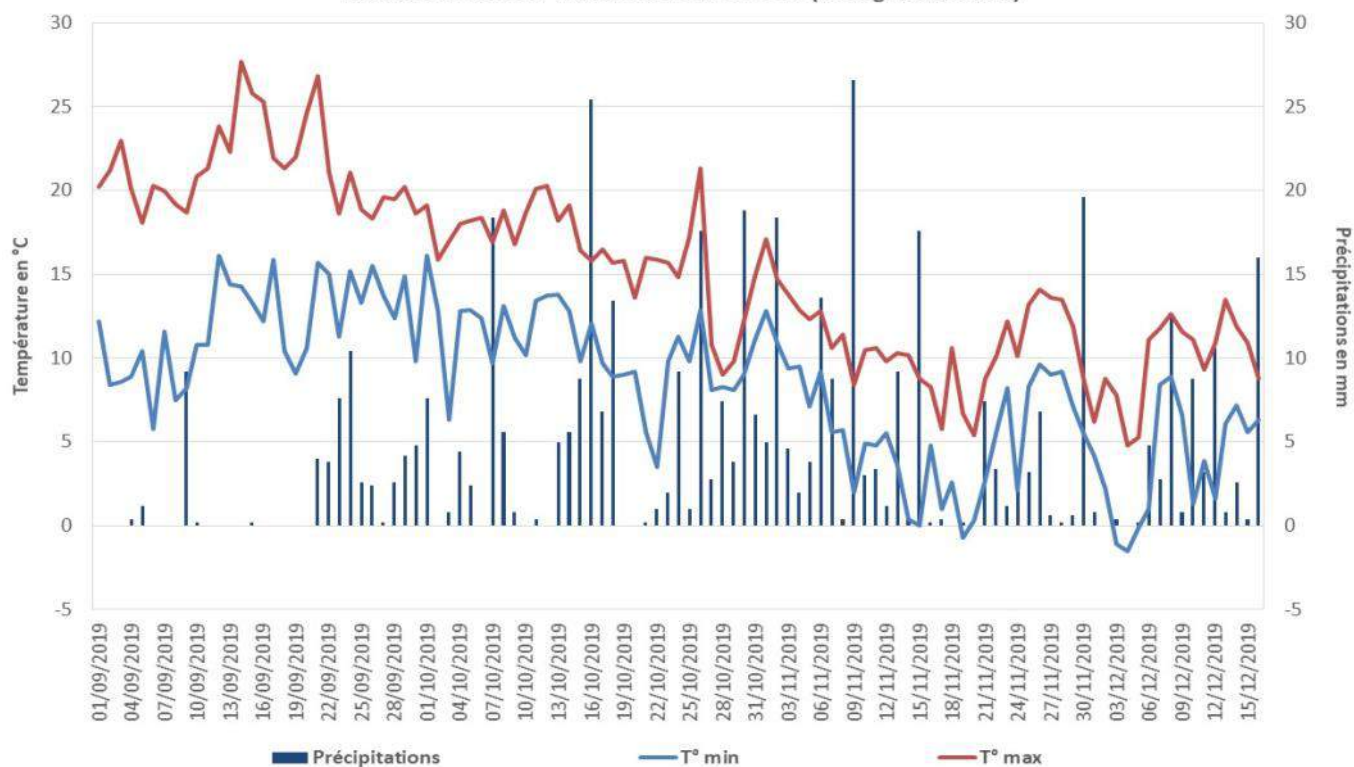
Source : Demeter

Département	Commune	Cumul (en mm) jusqu'au 09/12/19	Cumul (en mm) jusqu'au 16/12/19	Ecart
22	Paimpol	395.5	412	+16.5 mm
29	Châteauneuf du Faou	453	522.6	+69.6 mm
	Saint Eloy	529.5	584	+54.5 mm
	Scaër	625	694.5	+69.5 mm
35	Thorigné-Fouillard	405	447.4	+42.4 mm
56	Cléguérec	413	475	+62 mm
	Colpo	599.6	688.2	+88.6 mm
	Croixanvec	372.5	424.5	+52 mm
	Naizin	376	436	+60 mm

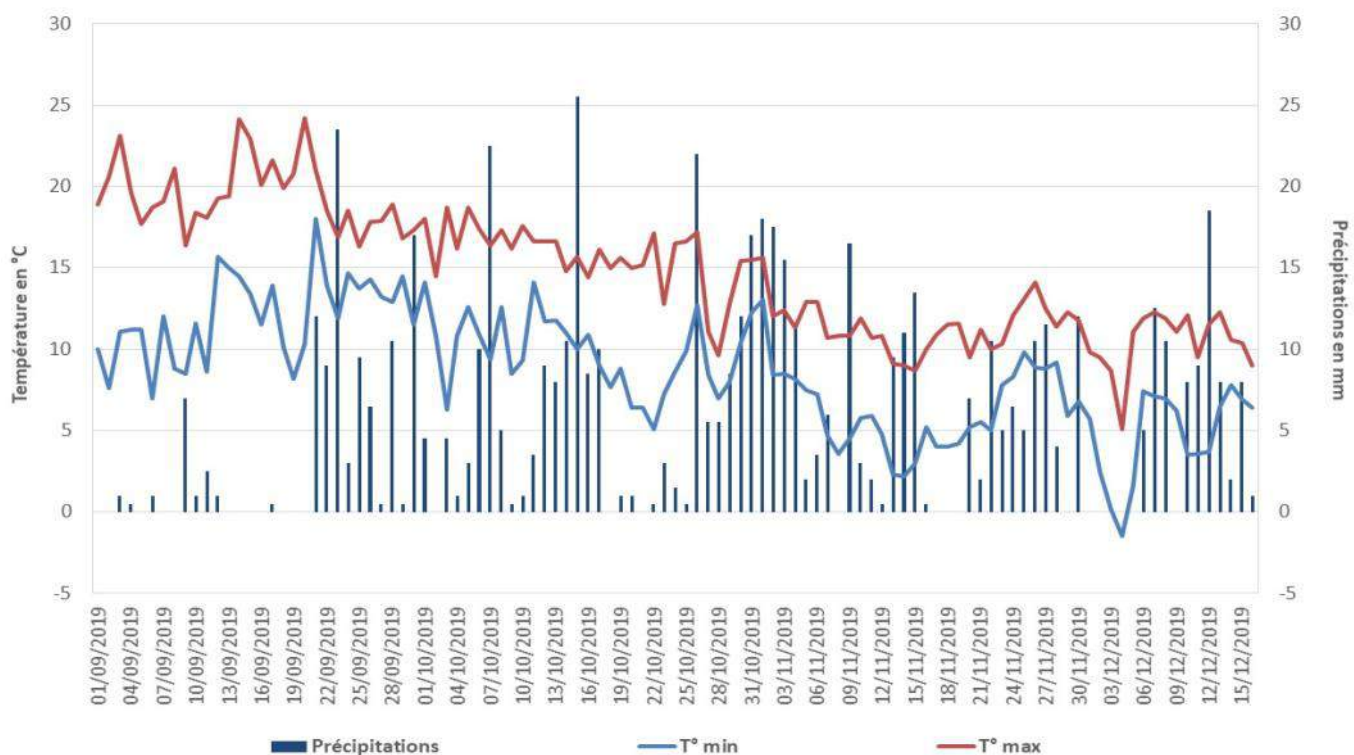
Dernier bulletin automne

Prochain BSV courant février 2020

Données météo sur la station de Rennes 35 (Thorigné-Fouillard)



Données météo sur la station de Brest 29 (St Eloy)



Représentations graphiques indiquant la pluviométrie journalière (histogramme), les températures minimales (courbe bleue) et les températures maximales (courbe rouge) entre le 1^{er} septembre et le 16 décembre 2019 pour les villes de Rennes (35) et Brest (29).

Source : Demeter

CEREALES

17 parcelles suivies cette semaine (Côtes d'Armor : 5, Finistère : 4, Ille-et-Vilaine : 0, Morbihan : 8).
14 parcelles de blé tendre et 3 parcelles d'orges d'hiver.

Stades

Stade moyen : 1 feuille

Stade minimum : germination

Stade maximum : 3 feuilles

Ravageurs

Limaces

Observations issues des parcelles du réseau :

Résultats des piégeages : sur 17 pièges relevés cette semaine, 7 sont positifs avec en moyenne 15 limaces / m².

Résultats de l'observation des plantes : des dégâts ont été signalés dans 3 parcelles sur 17 suivies (en moyenne 7% des feuilles touchées). La plus forte attaque a été observée sur une parcelle en non labour.

Facteurs favorables :

- Un climat doux et pluvieux avant le semis et à la levée,
- Des sols argileux et motteux favorisant des abris et les déplacements des limaces dans les anfractuosités du sol,
- Un précédent cultural à risque offrant de la nourriture aux limaces, le précédent le plus à risque étant le colza,
- La présence de résidus de cultures abondants procurant humidité et nourriture.

Surveillance :

Deux types de suivi sont mis en place : le piégeage et l'observation des plantes.

Le piégeage est un indicateur utilisable avant la levée. Puis, ce sont les dégâts directs observés sur la culture qui sont importants.

Pour le piégeage, il s'agit d'évaluer la présence des limaces dans les parcelles à l'aide de pièges. Des pièges de type INRA peuvent être achetés auprès des distributeurs. Une autre solution est de fabriquer un piège (un morceau de carton ondulé recouvert d'une feuille plastique). Le piège doit être appliqué sur le sol et humidifié avant de le poser, mais ne pas arroser le sol au moment de la pose, pour avoir une vision du risque réel. Pour cette même raison, il ne faut pas placer de granulés anti-limaces sous le piège.

Pour une surveillance efficace, 4 pièges de 50 cm x 50 cm doivent être installés et espacés au minimum de 5 m, permettant de couvrir un mètre carré de surface.

Pour l'observation des plantes, il s'agit d'examiner 20 plantes prises au hasard pour constater la présence ou non de dégâts.

Période et seuil indicatif de risque :

Du semis jusqu'au stade « 3-4 feuilles ».

Avant la levée : à partir de 20 limaces / m² piégées et une dynamique de piégeage croissante.

Après la levée : plus de 30% des plantes présentant des dégâts.

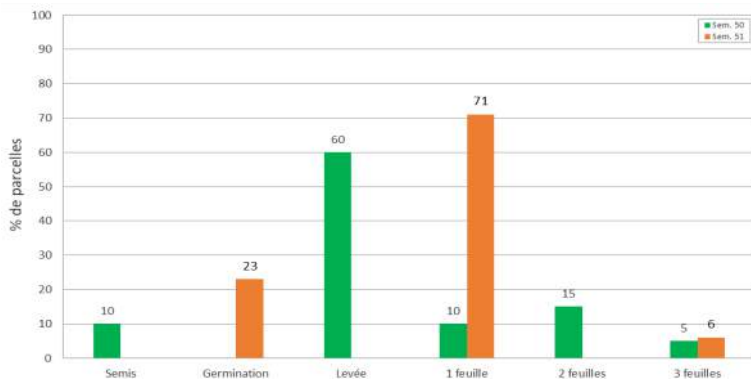
Analyse de risque :

Les parcelles sont toujours dans la période de sensibilité vis-à-vis de ce ravageur. Les conditions climatiques actuelles (températures douces et pluies) restent favorables à leur activité.

Surveiller l'évolution des captures et des dégâts au sein de vos propres parcelles.

La vigilance reste de mise notamment dans les parcelles à risque agronomique élevé.

Risque fort.



Répartition des parcelles suivies selon leur stade



Dégâts de limaces
Source : Fredon Bretagne

Pucerons

Observations issues des parcelles du réseau :

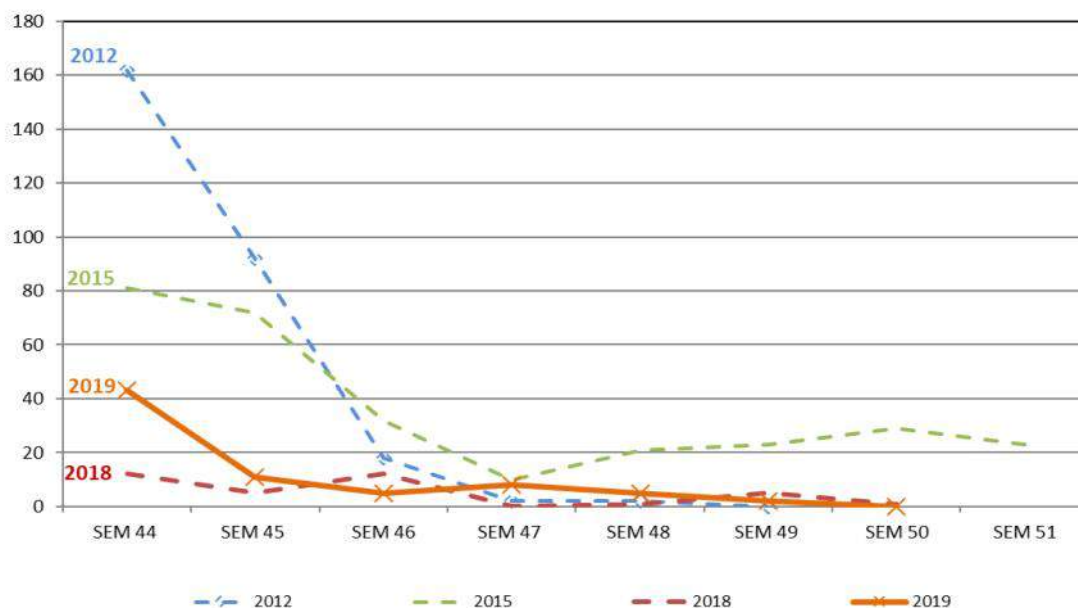
Résultats des piégeages : sur les 12 pièges relevés cette semaine, aucun puceron n'a été signalé.

Résultats des observations sur plantes : sur les 13 parcelles observées, aucun puceron n'a été vu sur les plantes. Les conditions climatiques actuelles (vent et précipitations régulières) sont défavorables à l'activité des pucerons.

Le graphique ci-dessous a été réalisé à partir de données collectées par la tour à aspiration de l'INRA de Rennes. Cela nous renseigne sur l'activité des vols de pucerons (*Rhopalosiphum padi* : principal vecteur de la Jaunisse Nanisante de l'Orge sur céréales à l'automne). Cela donne une indication sur le risque potentiel de transmission de virus (JNO) mais pas sur le pouvoir virulifère.

2012 et 2015 sont des années à forte pression vis-à-vis du puceron d'automne vecteur de virus.

Les piégeages de pucerons ailés sont nuls cette semaine. Les conditions climatiques prévues pour les prochains jours restent défavorables à l'activité des pucerons.



Puceron aptère
(*Rhopalosiphum padi*)
Source : Fredon Bretagne

Nombre de pucerons capturés (*Rhopalosiphum padi*) hebdomadairement par la tour à aspiration de l'INRA de Rennes (pour 2012-2015-2018-2019)

Surveillance :

Il faut regarder à contre-jour 50 plantes prises au hasard dans la parcelle pour constater la présence ou non de pucerons sur les plantes. L'observation est plus facile par temps sec et ensoleillé, aux heures les plus chaudes jusqu'au stade « 4 feuilles », voire un peu plus si l'automne est doux comme à l'automne 2015.

Situations à risque :

- Semis précoces et faible densité,
- Repousses de céréales dans la parcelle ou dans l'environnement proche,
- Parcelles abritées, situées en bordure de haies ou de bois,
- Températures douces après la levée, temps sec.

Pour un complément d'informations sur la jaunisse nanisante (JNO), il est possible de consulter les [fiches accidents](#) d'Arvalis.

Période et seuil indicatif de risque :

De la levée jusqu'au stade « 3 feuilles ».

10% des pieds colonisés par au moins un puceron ou présence de pucerons pendant plus de 10 jours dans la parcelle.

Analyse de risque :

Aller observer vos propres parcelles dès la levée.

Les précipitations régulières et le vent annoncés pour les prochains jours devraient limiter l'activité des pucerons. Maintenir une surveillance dans les parcelles car elles sont toujours dans la période de sensibilité.

Risque **faible**.



L'ensemble des observations contenues dans ce bulletin a été réalisé par les partenaires suivants :

Agrial, Agriculteurs, Agritech Service, Arvalis-Institut du Végétal, CLAL St Yvi, CRAB, CECAB, Coop de Broons, Coopérative Garun - La Paysanne, Coopérative Le Gouessant, D2n, Eilyps, Fdceta 35, Fredon Bretagne, GN Solutions, Gruel Fayer, Le Gall Corre, Lycée de Bréhoulou, Lycée la Touche, SAS Jégouzo.

Direction de Publication

Chambre Régionale d'Agriculture de Bretagne
ZAC Atalante Champeaux 35 042 RENNES
Contact : Louis LE ROUX
Animateur inter-filières
Tél : 02 98 88 97 71

Rédigé par :

FREDON Bretagne
5, Rue A. de St Exupéry
35235 THORIGNE FOUILLARD
Contact : Nathalie SAULAIS
Animatrice Grandes Cultures
Tél : 02 23 21 21 17

Comité de Relecture :

Arvalis-Institut du Végétal, Chambres d'Agriculture de Bretagne, Coop de France Ouest, Réseau IMPAACT pour Négoce Ouest, DRAAF-SRAL, Terres Inovia

Action pilotée par le ministère chargé de l'agriculture, avec l'appui financier de l'Office national de l'eau et des milieux aquatiques, par les crédits issus de la redevance pour pollutions diffuses attribués au financement du plan Ecophyto

Ce bulletin est produit à partir d'observations ponctuelles. S'il donne une tendance de la situation sanitaire régionale, celle-ci ne peut être transposée telle quelle à la parcelle. La Chambre Régionale d'Agriculture dégage toute responsabilité quant aux décisions prises par les agriculteurs pour la protection de leurs cultures et les invite à prendre ces décisions sur la base d'observations réalisées eux-mêmes dans leurs cultures et/ou sur les préconisations de bulletins techniques.