

Bulletin de Santé du Végétal



Grandes cultures

n° 05

18 mars 2020

BSV
Bretagne

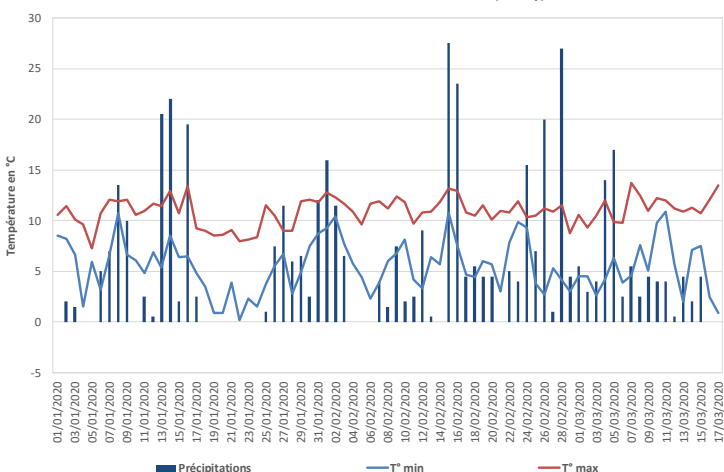
En Bref :

Colza	Stade	Stade moyen : F1 (50 % des plantes avec une fleur ouverte) 85% des parcelles sont hors des stades de risque du charançon de la tige du colza et de la mégigèthe
	Charançon de la tige du colza	● Quelques individus capturés cette semaine mais dans des parcelles ayant dépassé le stade de sensibilité.
	Mégigèthe	● Quelques individus capturés cette semaine mais dans des parcelles ayant dépassé le stade de sensibilité.
	Charançon des siliques	● Premiers individus observés. Culture en dehors de la période de sensibilité, à surveiller.
	Sclérotinia	● Le stade G1 va vite approcher pour les parcelles ayant déjà atteint ou dépassé le stade F1

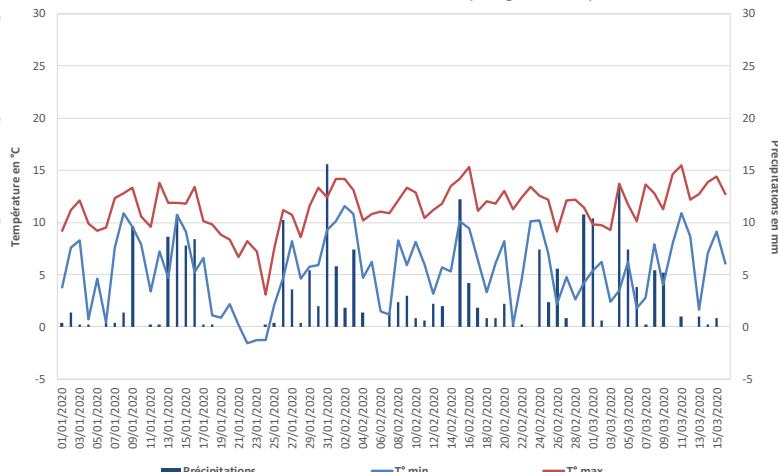
Céréales	Piétin-verse	● Variétés avec note supérieure ou égale à 5 : aucun risque. Pour les autres variétés, évaluer le risque agronomique de votre parcelle.
----------	--------------	--

Météo

Données météo sur la station de Brest 29 (St Eloy)



Données météo sur la station de Rennes 35 (Thorigné-Fouillard)



Représentations graphiques indiquant la pluviométrie journalière (histogramme), les températures minimales (courbe bleue) et les températures maximales (courbe rouge) entre le 1er janvier et le 17 mars 2020 pour les villes de Rennes (35) et Brest (29).



COLZA

26 parcelles suivies cette semaine (Côtes d'Armor : 9, Finistère : 6, Ille-et-Vilaine : 2, Morbihan : 9)

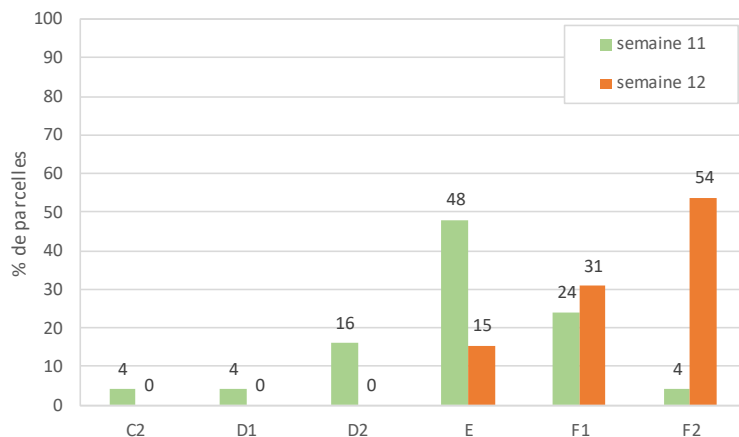
Stades

Stade moyen : F1

(F1 : 50 % des plantes avec une fleur ouverte)

Stade minimum : E (entre-nœuds visibles. On voit un étranglement vert clair à la base des nouveaux pétioles : c'est la tige).

Stade maximum : F2 (Allongement de la hampe florale. Nombreuses fleurs ouvertes.).



Répartition des parcelles suivies selon leur stade

Stade : E



Boutons séparés

Source : Fredon Bretagne

Stade : F1



Au moins 1 fleur ouverte

Source : Fredon Bretagne

Stade : F2



Toute les fleurs sont ouvertes

Source : Terres Inovia

Ravageurs

Charançon de la tige du colza

Observations issues des parcelles du réseau :

Résultats des piégeages : 5 individus ont été piégés cette semaine sur 3 parcelles situées dans le Finistère (Pleuven) et dans le Morbihan (Bignan et Guégon).

Période et seuil indicatif de risque :

De C2 (entre-nœuds visibles) à E (boutons séparés).

Analyse de risque :

Des individus ont été piégés cette semaine dans le Finistère et dans le Morbihan. Les parcelles concernées ont dépassé le stade de sensibilité du ravageur.

15% des parcelles sont encore au stade E et donc dans la période de sensibilité.

L'absence de précipitations régulières et les faibles vents annoncés jusqu'en début de semaine prochaine pourront être favorables au vol du charançon de la tige.

Poursuivre la surveillance dans les parcelles qui sont encore dans la période de sensibilité.

Le risque reste **faible**.

Le risque est avéré lorsque l'on conjugue la présence de tige tendre et la présence de femelles aptes à la ponte (condition liée aux températures : dans un contexte climatique normal, 8 à 10 jours après des arrivées significatives dans les parcelles).

Les vols de charançons de la tige du colza débutent si plusieurs conditions sont réunies : journées sans vent, ensoleillées et des températures autour de 9 – 10 °C. Avant le 20 février, si ces conditions sont réunies 3 jours à suivre, les vols se déclenchent et après le 20 février, un seul jour suffit.

Charançon des siliques

Observations issues des parcelles du réseau :

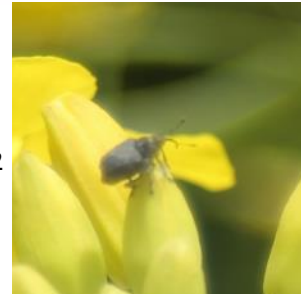
Résultat des piégeages : 1 charançon a été capturé à Guégon dans le Morbihan.

Observation sur plantes : premières observations sur les plantes (en moyenne 0.6 individu / plante) dans 2 parcelles sur 21 parcelles observées. Aucun dépassement de seuil observé.

Période et seuil indicatif de risque :

G2 (formation des premières siliques) à G4 (10 premières siliques bosselées).

Seuil d'un charançon sur 2 plantes à l'intérieur des parcelles.



Source : Fredon Bretagne

Analyse de risque :

Pour le moment aucune parcelle n'est dans la période de sensibilité du ravageur.

Le risque reste **faible**.

Méligèthes

Observations issues des parcelles du réseau :

Résultats des piégeages : aucun méligèthe n'a été capturé.

Observation sur 20 plantes : des individus ont été vus sur 6 parcelles (32% des parcelles suivies) avec en moyenne 0.1 méligèthe par plante. Aucun dépassement de seuil n'a été enregistré cette semaine. Les méligèthes ont essentiellement été vus sur les plantes en fleurs (variété plus précoce à la floraison). Les observations ont été essentiellement faites dans les Côtes-d'Armor et le Finistère

Période et seuil indicatif de risque :

D1 (boutons accolés) à E (boutons séparés).

Seuil en fonction du stade de développement de la culture et de sa vigueur :



Méligèthes sur boutons floraux
Source : Fredon Bretagne

Etat du colza	D1 (boutons accolés)	E (boutons séparés)
Colza sain et vigoureux, conditions pédoclimatiques favorables aux compensations	Compensation de la culture par émission de nouveaux organes. Reporter la décision d'intervenir ou non au stade E	6 - 9 méligèthes par plante
Colza peu développé et/ou situé en conditions défavorables aux compensations (parcelles ou zones hydromorphes, peuplement trop faible ou trop important, vigueur faible des plantes, agressions antérieures mal maîtrisées)	1 méligèthe par plante	2 - 3 méligèthes par plante

Analyse de risque :

Les méligèthes sont essentiellement observés sur la variété plus précoce à la floraison, peu d'observations sur les variétés d'intérêt.

Les méligèthes restent encore peu observés. 85% des parcelles du réseau ont dépassé le stade de sensibilité vis-à-vis de ce ravageur.

Les conditions climatiques annoncées pour les prochains jours pourront être favorable au vol de méligèthes.

NB : L'association d'une variété précoce à la floraison en mélange avec la variété d'intérêt permet de réduire le niveau d'infestation sur la variété d'intérêt et de pouvoir rester sous le seuil indicatif de risque. Cette variété précoce est en effet plus attractive pour les méligèthes, permettant de protéger les boutons floraux de la variété principale.

Maladies

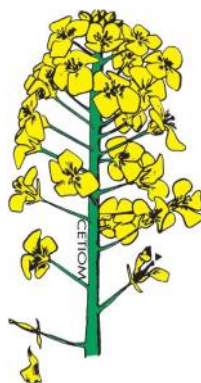
Sclérotinia : bien identifier le stade F1

Une vigilance particulière doit être portée sur la détermination des stades.

L'enjeu est de bien repérer F1. Il n'est pas rare au sein d'une même parcelle d'avoir des plantes au stade F2 et des plantes au stade E. Mais, visuellement en bordure de parcelle, on semble à F1. Il est très important de rentrer dans les parcelles pour bien identifier F1 et prévoir ainsi G1. Le stade G1 est atteint 6 à 10 jours après F1.



6 à 10 jours
selon les températures



G1 : Les hampes secondaires commencent à fleurir.

Les 10 premières siliques sont formées sur les hampes principales avec une longueur inférieure à 2 cm.

Les premiers pétales chutent.

La parcelle est jaune.

(source : Terres Inovia)

F1 : 50 % des plantes présentent une fleur ouverte. La parcelle est encore verte.
(source : Fredon Bretagne)

Les principaux facteurs favorables au sclérotinia sont les suivants :

- Observation de la maladie les années antérieures,
- Humidité relative de plus de 90% durant 3 jours pendant la floraison et température moyenne journalière d'au moins 12°C,
- Retour fréquent des cultures sensibles dans la rotation (pois, luzerne, colza,...).

Une attention particulière doit être portée lors de la chute des premiers pétales car des conditions météorologiques humides pendant ce stade peuvent entraîner le développement de sclérotinia visible d'abord sous forme de pourriture sur les feuilles.

Autres signalements

Quelques symptômes de maladies foliaires **sans conséquence** ont été signalés sur les feuilles basses :

- ⇒ **Cylindrosporiose** : 5 parcelles signalées avec en moyenne 42% des plantes touchées. Une parcelle à Bignan dans le Morbihan a 90% de ses plantes touchées.
- ⇒ **Pseudocercospora** : deux parcelles signalées avec 5% et 10% des plantes touchées dans les Côtes d'Armor (Lamballe) et le Finistère (Pleuven)



Cylindrosporiose

Source : Terres Inovia



Pseudocercospora

Source : Terres Inovia

BLE TENDRE D'HIVER

26 parcelles suivies cette semaine (Côtes d'Armor : 11, Finistère : 5, Ille-et-Vilaine : 1, Morbihan : 9).

Stades

Stade moyen : Epi 1 cm

Stade minimum : Mi-tallage

Stade maximum : 1 nœud.

Maladies

Piétin-verse

Observations issues des parcelles du réseau :

Aucun symptôme n'a été détecté sur les 3 parcelles observées.

Période et seuil indicatif de risque :

De Epi 1 cm à 2 nœuds

30% des tiges atteintes.

Modèle de prévision TOP (Arvalis): simulations du risque climatique de la semaine

Ce modèle de prévision permet d'avoir un indice de risque climatique au niveau régional sur blé tendre en sortie hiver. Les données d'entrées sont la pluie et les températures journalières à partir de la date de semis. Le risque climatique a été calculé pour une situation agronomique sensible et pour un type de sol adapté à chaque station.

Département	Station météorologique	Semis du 25/10	Semis du 20/11	Semis du 05/12
56	Pontivy	Risque fort	Risque moyen	Risque faible
56	Ploërmel	Risque fort	Risque moyen	Risque faible
22	Rostrenen	Risque fort	Risque fort	Risque moyen
22	Trémuson	Risque fort	Risque fort	Risque faible
29	Saint Segal	Risque fort	Risque fort	Risque moyen
29	Quimper	Risque fort	Risque fort	Risque moyen
35	Rennes	Risque fort	Risque moyen	Risque faible
35	Noé blanche	Risque fort	Risque moyen	Risque faible

Si le risque climatique est faible (indice < 30) on renseignera « -1 » dans la grille, « 1 » s'il est moyen (30 < indice < 45), « 2 » s'il est fort (indice > 45).

Les niveaux de risque sont élevés pour l'ensemble des semis précoces. Pour les semis du 20 novembre situés dans la partie Est et Sud-Est de la Bretagne le niveau de risque est moyen. Il reste fort pour les Côtes d'Armor et le Finistère.

Enfin pour les semis tardifs du mois de décembre, le niveau de risque est globalement faible excepté pour le Finistère et dans le secteur proche de Rostrenen.

Grille d'évaluation du risque agronomique de piétin-verse sur blé (version 2017)

Le risque climatique à partir du modèle TOP n'est qu'un élément partiel d'évaluation du risque auquel il faut ajouter une évaluation agronomique à l'échelle de la parcelle.

Toutes les parcelles ne sont pas concernées par le piétin-verse et de nombreuses variétés cultivées dans la région sont peu sensibles voire tolérantes (cf. tableau variétés).

Il faut alors estimer le risque pour chaque parcelle grâce aux critères suivants :

- la variété (si notes GEVES supérieure ou égale à 5 aucun traitement spécifique n'est nécessaire : encadré vert ci-dessous). Le risque est principalement présent pour les variétés sensibles (notes 1 ou 2) semées tôt,
- Le type de sol et le potentiel infectieux du sol (fréquence de retour du blé, travail du sol),
- le climat : pluviométrie et température douce pendant l'automne et l'hiver (évaluation du risque climatique avec le modèle de prévision TOP).

Grille d'évaluation du risque piétin-verse :

Effet variétal

Tolérance variétale
Note CTPS >= 5
 Note CTPS 1 ou 2
 Note CTPS 3 ou 4

Risque faible : aucune intervention

4

3

+

Potentiel infectieux

Précédent

Blé

1

Autre

0

Travail du sol

Labour

1

Non labour

0

+

Milieu physique

Type de sol :

Limon battant, Limon battant hydromorphe	2
Limon non battant.	1
Sables sains, Marais, Sables limoneux/granite.	0

+

Effet climatique

Effet année issu du modèle TOP

Indice TOP inférieur à

30

-1

Indice TOP entre

30 et 45

1

Indice TOP supérieur à

45

2

=

Score de risque final

Risque final / conseil associé

0

risque FAIBLE

1

Aucune intervention n'est requise

2

3

4

5

6

7

risque MOYEN :

Observation conseillée et traitement si plus de 35% de tiges touchées ou si présence de la maladie sur la parcelle les années passées

8

9

risque FORT :

Traitement conseillé

10

ARVALIS-Institut du végétal 2017

Echelle de résistance des variétés de blé au piétin -verse

SENSIBLES		MOYENNEMENT SENSIBLES			TOLERANTES	
Note 1	Note 2	Note 3-4			Note 5 et plus	
SOLINDO CS	ANNECY	ADRIATIC	FOXYL	PROVIDENCE	ADVISOR	LGABSALON
	APACHE	AIGLE	FRUCTIDOR	REBELDE	ALBATOR	LG ANDROID
	AREZZO	ALIXAN	GEDSER	RGT CESARIO	ANDROMEDE CS	LG AMSTRONG
	ARKEOS	AMBOISE	GENY	RGT DISTINGO	ATLASS	MONITOR
	ATTRAKTION	APRILIO	GRAINDOR	RGT LEXIO	BOREGAR	OLBIA
	BERGAMO	ARMADA	HYNVICTUS	RGT LIBRAVO	CAMPESINO	RENAN
	CALABRO	ASCOTT	HYPODROM	RGT TEKNO	CUBITUS	RGT PULKO
	COSTELLO	AUCKLAND	HYXPERIA	RGT VENEZIO	DESCARTES	RGT VELASKO
	FAUSTUS	CALUMET	ILLICO	RGT VOLLUPTO	FLUOR	SCENARIO
	GONCOURT	CELLULE	IZALCO CS	SEPIA	GHAYTA	SOLIFLOR CS
	HYKING	CENTURION	JOHNSON	SOLIVE CS	GWASTELL	SOPHIE CS
	HYPOCAMP	CHEVIGNON	KWS EXTASE	SU ASTRAGON	HYBERY	SORBET CS
	KWS DAKOTANA	CHEVRON	LAURIER	SY ADORATION	HYBIZA	SY MATIS
	MACARON	COMPLICE	LG AURIGA	SY MOISSON	HYDROCK	SYLLON
		CONCRET	MALDIVES CS	SY PASSION	HYFI	TENOR
		CREEK	MUTIC	SYSTEM	IONESCO	VYCTOR
		DIAMENTO	OBIWAN	TARASCON	KWS TONNERRE	
		DIDEROT	ORLOGE	TRIOMPH		
		FANTOMAS	ORTOLAN	UNIK		
		FILON	PASTORAL			
		FORCALI	PIBRAC			

Source : GEVES / ARVALIS - Institut du végétal

NB : Pour en savoir plus sur le piétin verse et les leviers à mettre en place pour limiter la pression de cette maladie consultez la [fiche « piétin verse » Arvalis](#)

L'ensemble des observations contenues dans ce bulletin a été réalisé par les partenaires suivants :

Agrial, Agriculteurs, Agritech Service, Arvalis-Institut du Végétal, CLAL St Yvi, CRAB, CECAB, Coop de Broons, Coopérative Garun - La Paysanne, Coopérative Le Gouessant, D2n, Eilyps, Fdceta 35, Fredon Bretagne, GN Solutions, Gruel Fayer, Le Gall Corre, Lycée de Bréhoulou, Lycée La Touche, SAS Jégouzo.

Direction de Publication
Chambre Régionale d'Agriculture de Bretagne
ZAC Atalante Champeaux 35 042 RENNES
Contact : Louis LE ROUX
Animateur inter-filières
Tél : 02 98 88 97 71

Rédigé par :
FREDON Bretagne
5, Rue A. de St Exupéry
35235 THORIGNE FOUILLARD
Contact : Nathalie SAULAIS
Animatrice Grandes Cultures
Tél : 02 23 21 21 17

Comité de Relecture :
Arvalis-Institut du Végétal, Chambres d'Agriculture de Bretagne, Coop de France Ouest, Réseau IMPAACT pour Négoce Ouest, DRAAF-SRAL, Terres Inovia

Action pilotée par le ministère chargé de l'agriculture, avec l'appui financier de l'Office national de l'eau et des milieux aquatiques, par les crédits issus de la redevance pour pollu-

Ce bulletin est produit à partir d'observations ponctuelles. S'il donne une tendance de la situation sanitaire régionale, celle-ci ne peut être transposée telle quelle à la parcelle. La Chambre Régionale d'Agriculture dégage toute responsabilité quant aux décisions prises par les agriculteurs pour la protection de leurs cultures et les invite à prendre ces décisions sur la base d'observations réalisées eux-mêmes dans leurs cultures et/ou sur les préconisations de bulletins techniques.