



Les indices de la semaine :

Climatologie:

Chou fleur et romanesco :

| | | |
|--------------------|----------------------|---|
| Mouche du chou | <input type="text"/> | ○ |
| Pucerons verts | <input type="text"/> | ● |
| Altises | <input type="text"/> | ● |
| Pigeons et choucas | <input type="text"/> | ● |

Artichaut 2 ans et +:

| | | |
|----------------|----------------------|---|
| Pucerons verts | <input type="text"/> | ● |
| Pucerons noirs | <input type="text"/> | ● |
| Limaces | <input type="text"/> | ● |
| Mildiou | <input type="text"/> | ● |

Salades :

| | | |
|------------------------|----------------------|---|
| Pucerons | <input type="text"/> | ○ |
| Sclérotonia | <input type="text"/> | ● |
| Noctuelles gamma | <input type="text"/> | ● |
| Désherbage mâche et JP | <input type="text"/> | ● |
| Limaces | <input type="text"/> | ● |

Carotte et céleri:

| | | |
|-----------------------------|----------------------|---|
| Mouche de la carotte (nord) | <input type="text"/> | ○ |
| Mouche de la carotte (sud) | <input type="text"/> | ● |

Oignons et échalotes :

| | | |
|--------------------|----------------------|---|
| Mouche de l'oignon | <input type="text"/> | ● |
| Mildiou | <input type="text"/> | ● |
| Mineuse du poireau | <input type="text"/> | ● |

Légende :

| | | |
|---------------------------|----------------------|---|
| Dégâts ou risques faibles | <input type="text"/> | ● |
| Dégâts ou risques moyens | <input type="text"/> | ● |
| Dégâts ou risques forts | <input type="text"/> | ○ |



Le cardinal est en récolte (Photo CA BZH)





Informations climatiques :

Malgré de nombreux passages nuageux, la semaine est restée chaude et les précipitations sont restées modérées.

Le mois d'avril est un peu plus chaud que la moyenne saisonnière.

Les précipitations sont très irrégulières selon les secteurs (entre 40 et 65mm dans les extrêmes) ce qui fait de ce mois d'avril un mois de printemps peu pluvieux, mais néanmoins régulièrement arrosé. Les cultures sont en avance et le cycle des parasites aussi...

| Données climatiques | Températures moyennes (°C) | | Pluviométrie (mm) |
|--------------------------|----------------------------|-----------------|-------------------|
| | 1-30 avril 2019 | Normale d'avril | 1-24 avril 2019 |
| Paimpol(22) | 11.1 | 9.7 | 65.0 |
| Camlez (22) | 10.2 | 9.7 | 56 |
| Saint Jean du Doigt (29) | 10 | 9.9 | 49.8 |
| Saint Pol(29) | 10.1 | 9.8 | 47.7 |
| Plounevez Lochrist (29) | 10.0 | 9.9 | 39.9 |
| Ploumogueur (29) | 10.5 | 11.1 | 47.5 |
| St Coulomb(35) | 10.5 | 10.0 | 60.8 |
| Auray(56) | 11.1 | 11.2 | 65 |

La semaine à venir s'annonce encore mouvementée avec des vents qui passent progressivement du Nord-est au sud-ouest puis à l'ouest avec de fortes rafales. Pluies d'abondance moyenne (10mm) à partir de mardi, et temps largement couvert toute la semaine. Températures restant très modérées, remontant en fin de semaine.

Choux

mouche du chou (*Delia radicum*) 19 parcelles suivies :

| Département | Parcelles suivies | Piégeage | Evolution (7 jours) |
|----------------|-------------------|--|---------------------|
| Côtes d'Armor | 6 parcelles | 8.92 œufs/piège, 5 parcelle dépasse le seuil de risque fixé à 7 œufs/plant | |
| Finistère | 9 parcelles | 7.14 œufs/piège, 3 parcelles au dessus des seuils | |
| Ille & Vilaine | 4 parcelles | 0.42 œufs/piège, aucune parcelle au dessus du seuil | |

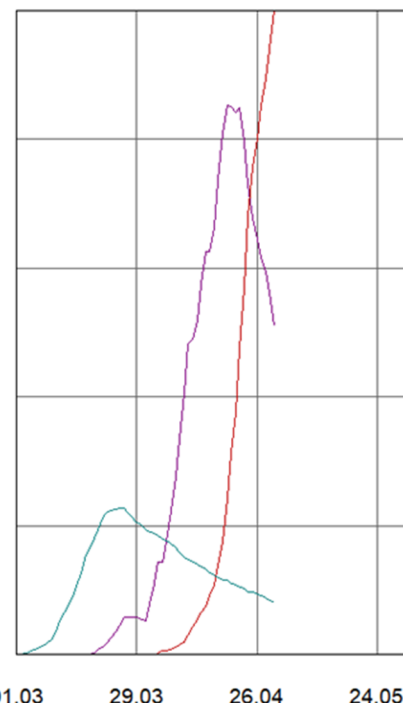
Baisse des pontes, qui restent néanmoins à un **niveau élevé** dans les Côtes d'Armor et en Finistère.

Selon leur origine, les plants ont été ou non protégés en pépinière et des dégâts sont signalés ça et là.

Le bâchage des jeunes plants reste préconisé, ainsi que sur les cultures de crucifères feuilles.

Altises (*Phyllotreta sp*) :

Présence, parfois nuisible sur les plantules. En général les cultures sensibles sont bâchées, mais des émergences peuvent avoir lieu sous les bâches où les insectes ont fait leur cycle l'année précédente (absence de rotation ou crucifères sauvages). **A surveiller.**



01.03 29.03 26.04 24.05

Modèle SWAT sur Ploumogueur(29)

Pigeons et choucas :

Très présents dans les cultures légumières et particulièrement sur les crucifères qu'ils affectionnent, les défoliations sont toujours importantes en cette saison :

Les surfaces sont encore faibles ce qui focalise les oiseaux sur les parcelles emblavées. Les plants sont petits donc vulnérables et peu racinés, les implantations en mottes sont attractives pour les choucas qui les déterrent pour trouver des insectes du sol.



L'ennemi public N° 1 des légumiers.
(Photo CA BZH)

Artichaut 2 ans et + :

| Département | Parcelles suivies | Piégeage et observations | Evolution (15 jours) |
|---------------|--------------------------------|--|----------------------|
| Côtes d'Armor | 5 parcelles fixes (2 et 3 ans) | Pucerons verts : 1/3 des parcelles, 1 à 5 individus, des petits foyers de pucerons noirs parfois sur de nombreux plants. Limaces : Présentes dans 1 parcelle (sur plus de 50% des plants) | |
| Finistère | 10 parcelles fixes (2 ans) | Pucerons verts : dans 100% des parcelles, mais bien régulés. Pucerons noirs : Quelques foyers dans 50% des parcelles. Limaces 70% des parcelles concernées, 50% des plants/parcelle Quelques taches de mildiou sur feuilles basses | |

Pucerons verts : En baisse sous la pression des auxiliaires et des champignons antagonistes.

Pucerons noirs :

Cultures globalement saines, mais la **situation est parfois préoccupante** sur les plantes en montaison présentant des colonies dispersées. Les agriculteurs ne disposent plus cette année de moyens de lutte pour des délais avant récolte de moins de 3 semaines.

Limaces et escargots : **Présence croissante** des jeunes limaces issues des pontes de début de printemps. Les artichauts pluriannuels offrent des conditions favorable à la multiplication des limaces. Plusieurs générations peuvent y trouver refuge avant que leur milieu ne soit bouleversé par les labours ou la rotation avec des cultures moins appétantes.

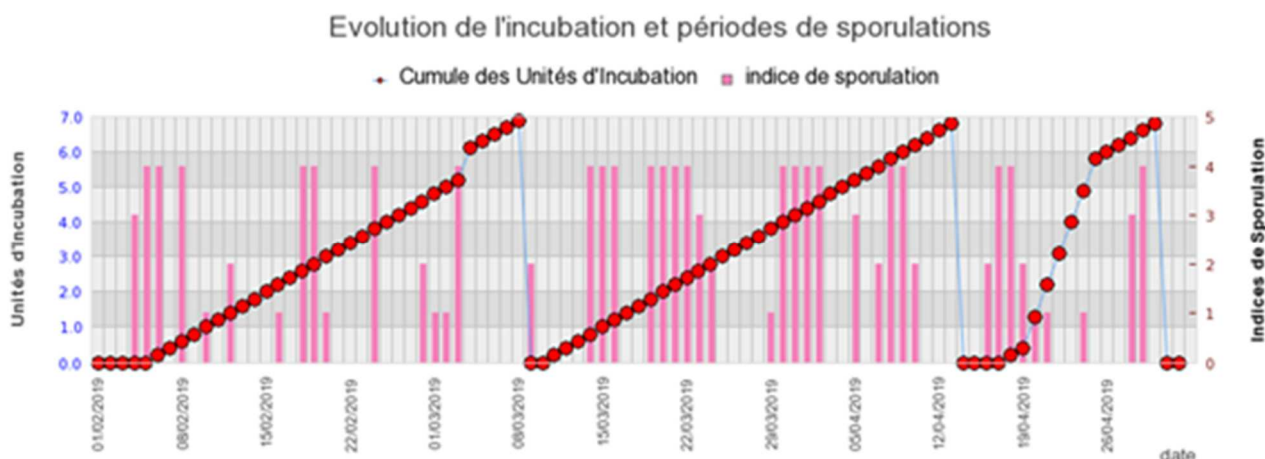


Escargots sur têtes d'artichauts (Photo CA BZH)



Artichaut 2 ans et + (suite) :

Mildiou (*Bremia lactucae*): Pas d'évolution cette semaine, les conditions de vent d'est sont défavorables à son développement. Le modèle MILART indique des cycles successifs, mais sans démarrage épidémique.



Modèle MILART au 02/05 : 3eme cycle achevé sur les drageons, mais les spores perdent leur viabilité en raison des épisodes de temps sec alternant avec des précipitations peu significatives.

Salades :

| Département | Parcelles suivies | Piégeage et observations | Evolution (7 jours) |
|-------------|---------------------|--|---------------------|
| Finistère | 6 parcelles (1 bio) | Noctuelles gamma : Vol en cours (36 papillons en moyenne), Pucerons : Vols et infestations en bio, Sclerotinia (1-2%, sur 15% des parcelles) | |



Puceron ailé sur salade (Photo CA BZH)

Pucerons : Les vols sont plus intenses cette semaine et on retrouve des pucerons verts sur les cultures.

Les bâches du type Mikroclima, limitent l'attractivité de la parcelle pour le puceron, mais n'empêche pas totalement leur présence. Par ailleurs, il constitue aussi une barrière pour les auxiliaires qui ne peuvent pas jouer leur rôle régulateur.

Les filets tissés de type Filbio, à maille plus fine, forment une meilleur barrière, mais ils provoquent un confinement favorable aux maladies et au tip burn s'ils sont maintenus trop longtemps sur les cultures.

La perte de nombreuses homologations efficaces fragilise la filière 4eme gamme.

Salades (suite) :

Sclérotinia : Fréquence **en augmentation** : En moyenne les taux de présence ne dépassent pas 1-2%. Mais certaines séries sont fortement touchées : Les cas graves sont liés à un affaiblissement des plants qui ont parfois été stockée 2 semaines avant de pouvoir être plantés et à la présence de secteurs en cuvette gardant l'humidité.

Si les conditions se dégradent, débâcher sans attendre.

Noctuelles gamma : **Début du vol**. Les niveaux de capture sont de 21 papillons à Saint Pol, 23 à Ploujean-Morlaix, 64 à Plouenan. Aucun seuil de risque n'est défini.

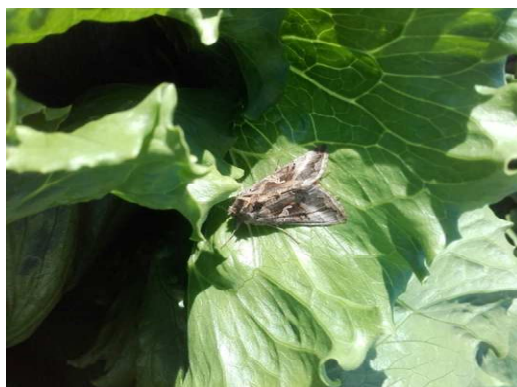
Le vol est précoce. Il est indispensable de surveiller l'apparition des pontes sur le feuillage des jeunes séries de salades (plus attractives et plus faciles à observer).



Salade touchée par une attaque de sclerotinia
(Photo CA BZH)



Pontes de noctuelles gamma
(Photo CA BZH)



Noctuelle adulte (Photo CA BZH)

Désherbage de la mâche et des jeunes pousses :

L'usage du Metam-sodium pour désherber les planches de mâches appartient désormais au passé.

Le nettoyage des cultures est réalisé par des automates générateurs de vapeur d'eau. Ce procédé permet de supprimer sur les premiers centimètres de sol, les graines adventives avec une rémanence de plusieurs mois.

Limaces : La **présence des jeunes limaces** issues des pontes de février se renforce.

Dans les rotations salades, le risque provient le plus souvent de la recolonisation des parcelles par les fossés bordants ou les talus. Il faut donc empêcher les limaces de pénétrer dans la culture en nettoyant soigneusement les tours de parcelles sur plusieurs mètres et en épandant des appâts de phosphates ferriques (biocontrôle) en cordon sur les bordures.



Nettoyage des planches de mâche à la vapeur
(Photo CA BZH)

Carottes et céleri :

Mouche de la carotte (*Psila rosae*)

| Département | Parcelles suivies | Piégeage et observations | Evolution (7 jours) |
|-------------|-------------------|---|---------------------|
| Morbihan | 1 parcelles | Plouhinec : 0 , BSV industrie : 12 parcelles à 0-1 individus, 1 parcelle au dessus de 1 (Berric) | → |
| Finistère | 3 parcelles | Santec (Le bois) : 0.75 , Keremma : 1.25 , Plouescat : 129 | → |

Les piégeage de mouches sont **élevés** dans certains secteurs du nord Finistère mais sont **très faibles** dans le Sud-Bretagne (sur les secteurs industrie). Aucun seuil de risque ne peut être établi, la présence de mouche dans les pièges est à elle seule une alerte.

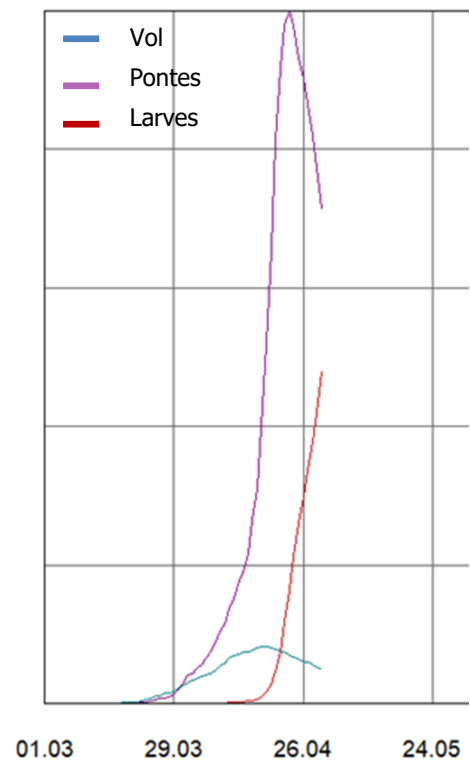
Sur le nord, les carottes sont bâchées au moins jusqu'à 2-3 semaines de la récolte.

Il est également conseillé de bâcher les céleris dans les secteurs à risque (proximité de cours d'eau, de haies).

Le modèle SWAT confirme le développement de la 1ere génération sur les données climatiques d'Auray.



Carottes sous chenilles (Photo CA BZH)



Mouche de la carotte SWAT (Auray 56)



Echalotes et oignons :

Mildiou (*Peronospora infestans*) :

Pas de symptômes de mildiou en culture pour l'instant (plants trempés). La **période à risque** a cependant commencé puisque des tâches sporulées sont observées sur plants non trempés en bordure de parcelles d'expérimentation (comme potentiellement sur les déchets de culture).

Les spores peuvent germer et pénétrer la plante lorsque l'humectation de la feuille est continue pendant plus de 11h (nuit + jour) à températures de 11-12°C. Les symptômes (taches sporulées) ne surviennent ensuite que 15 -20 jours plus tard.

Le modèle MILONI indique régulièrement des sporulations (Entre le 30 avril et le 2 mai).

En échalote, Il est désormais indispensable de protéger très régulièrement les cultures (Pour les variétés sensibles) pour prévenir d'une contamination.

Pour les oignons, les mêmes précautions doivent être prises à partir du moment où ils émettent activement leur feuillage.

Mouche de l'oignon (*Delia antiqua*)

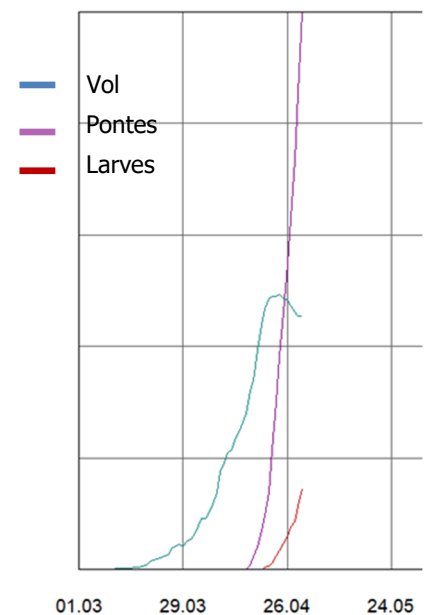
Vol en cours. Généralement très peu de conséquences dans le Finistère. A surveiller dans le Morbihan et en Ille & Vilaine. (Modèle SWAT)

Mineuse du poireau (*Phytomyza gymnostoma*) : Piégeage en pots de ciboulettes, 2 secteurs

Baisse de l'activité de la mouche mineuse du poireau avec les dernières pluies. Peu de dégâts cette saison sur les poireaux tardifs dont les symptômes de galeries et/ou larves dans fût n'ont eu qu'un impact faible sur le rendement commercial (1 seul secteur et 1 parcelle touchée)



Sporulation de mildiou (CA BZH).
Inoculum primaire



Mouche de l'oignon SWAT (St Coulomb 35)

Ce bulletin est produit à partir d'observations ponctuelles. S'il donne une tendance de la situation sanitaire régionale, celle-ci ne peut être transposée telle quelle à la parcelle. La Chambre Régionale d'Agriculture dégage toute responsabilité quant aux décisions prises par les agriculteurs pour la protection de leurs cultures et les invite à prendre ces décisions sur la base d'observations réalisées eux-mêmes dans leurs cultures et/ou sur les préconisations de bulletins techniques.

Les observations contenues dans ce bulletin ont été réalisées par les partenaires suivants : CA BZH, TSM.

Direction de publication

Chambre d'agriculture de Bretagne, Aéroport CS 57946,
29679 Morlaix CEDEX

Louis Leroux, animateur filière, Tel : 02 98 88 97 60

Rédigé par :

Chambres d'agriculture de Bretagne
Antenne de St Pol, Kergompez,
29250 St Pol de Léon

Nicolas Mezencev, Animateurs légumes. Tél : 02 98 69 17 46

Comité de relecture :

Chambres d'agriculture de Bretagne,
DRAAF-SRAL,
CATE