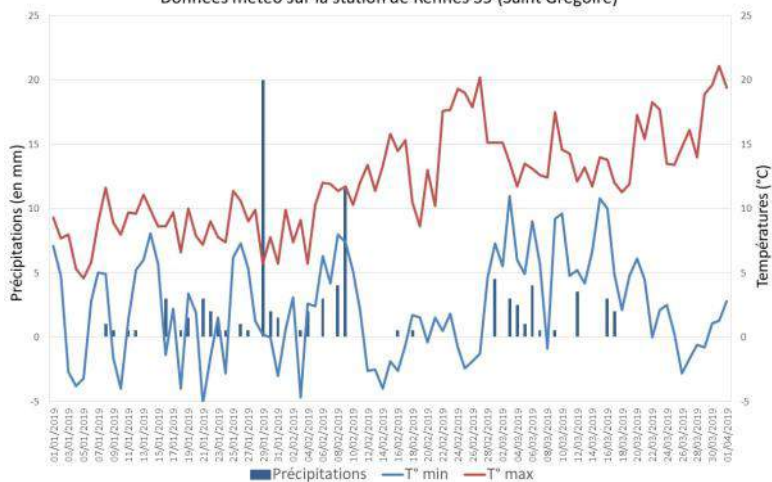


### En Bref

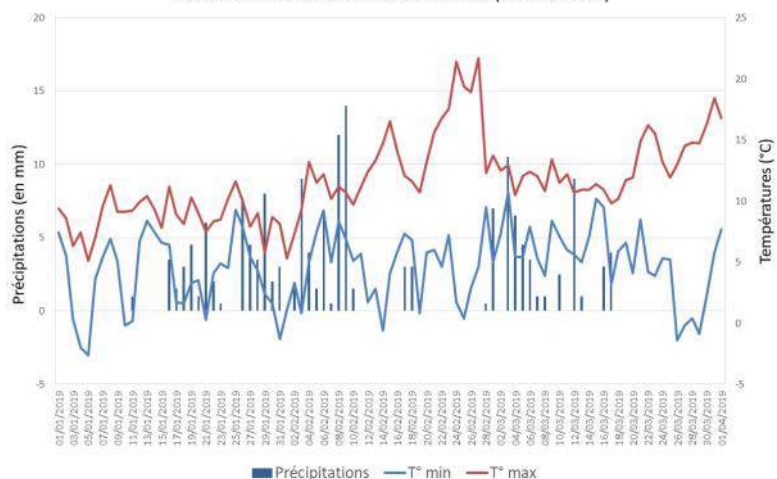
<b>Pollinisateurs</b>	Prise en compte indispensable de la protection des pollinisateurs Note nationale abeilles et pollinisateurs	
<b>Colza</b>	Charançon des siliques ●	Premiers individus observés. Culture en dehors de la période de sensibilité, à surveiller.
	Sclérotinia ●	La majorité des parcelles est actuellement dans la période à risque.
<b>Céréales</b>	Piétin-verse ●	Variétés avec note supérieure ou égale à 5 : aucun risque. Pour les autres variétés, évaluer le risque agronomique de votre parcelle.
	Rouille jaune ●	Nouveaux cas signalés cette semaine. Conditions climatiques favorables à son développement. Vigilance sur les semis précoces et/ou les variétés sensibles.
	Maladies orge ●	Conditions climatiques annoncées pour les prochains jours favorables au développement des maladies.
<b>Lin hiver</b>	Septoriose ●	Alternance de périodes chaudes et pluvieuses favorables aux contaminations et expression des symptômes. Surveiller la progression des symptômes sur les étages supérieurs.
<b>Lin printemps</b>	Altises	Conditions climatiques favorables à leur activité. Surveillance à partir du stade fendillement au stade 5 cm.

### Météo

Données météo sur la station de Rennes 35 (Saint Grégoire)



Données météo sur la station de Brest 29 (Trémaouézan)



Représentations graphiques indiquant la pluviométrie journalière (histogramme), les températures minimales (courbe bleue) et les températures maximales (courbe rouge) entre le 1er janvier et le 01 avril 2019 pour les villes de Rennes (35) et Brest (29).

Source : Demeter

***Nouvelle note nationale***, corédigée par la DGAL, l'APCA, l'ITSAP :

### **Les abeilles, des alliées pour nos cultures, protégeons-les !**

[Note nationale abeilles et pollinisateurs 2018 pdf](#)

### ***Rappel des principales consignes pour la protection des abeilles :***

En présence de fleurs dans les parcelles, il est important de respecter les bonnes pratiques pour protéger des insectes pollinisateurs.

- **N'intervenir sur les cultures que si nécessaire** et veiller à respecter scrupuleusement les conditions d'emploi associées à l'usage du produit, qui sont mentionnées sur la brochure technique (ou l'étiquette) livrée avec l'emballage du produit.

- Dans les situations proches de la floraison, sur colza, en pleine floraison ou en période de production d'exsudats, utiliser un insecticide ou acaricide portant la mention « abeille », autorisé « pendant la floraison mais toujours en dehors de la présence d'abeilles » et intervenir le soir par température < 13 °C (et jamais le matin) lorsque les ouvrières sont dans la ruche ou lorsque les conditions climatiques ne sont pas favorables à l'activité des abeilles, ceci afin de les préserver ainsi que les autres auxiliaires des cultures potentiellement exposés.

- Attention, la mention « abeille » sur un insecticide ou acaricide ne signifie pas que le produit est inoffensif pour les abeilles. Cette mention « abeille » rappelle que, appliqué dans certaines conditions, le produit a une toxicité moindre pour les abeilles **mais reste potentiellement dangereux**.

- Il est formellement interdit de mélanger pyréthrinoides et triazoles ou imidazoles. Si elles sont utilisées, ces familles de matières actives doivent être appliquées à 24 heures d'intervalle en appliquant l'insecticide pyréthrinoides en premier.

- Afin d'assurer la pollinisation, de nombreuses ruches sont en place dans les parcelles de multiplication de semences. Les traitements fongicides et insecticides qui sont appliqués sur ces parcelles, mais aussi dans les parcelles voisines, peuvent avoir un effet toxique pour les abeilles. Limiter la dérive lors des traitements.

- Veiller à informer le voisinage de la présence de ruches.

Pour plus de précisions, vous pouvez également consulter le lien suivant :

[Les abeilles butinent - Protégeons-les](#)

### ***Point sur avis ANSES***

**Produits phytopharmaceutiques concernés :**

Pendant les périodes de floraison et/ou périodes de production d'exsudats, il est interdit d'appliquer en pulvérisation :

Réglementation	Recommandation ANSES
Insecticides et acaricides	Ensemble des produits phytopharmaceutiques

La recommandation ajoute que les substances systémiques utilisées en pulvérisation avant floraison ou en traitements de semences devraient être interdites.

#### Dérogations

Des dérogations possibles si 2 conditions réunies et respectées :

1) Le produit employé bénéficie d'une mention « abeilles ».

Réglementation	Recommandation ANSES
2. L'intervention a lieu en dehors des périodes de butinage (tard le soir, de préférence)	2. L'application a lieu après l'heure de coucher du soleil (telle que définie par l'éphéméride) et dans les 3h suivantes

## COLZA

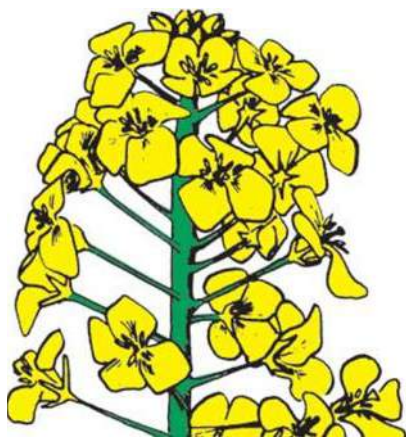
34 parcelles suivies cette semaine (Côtes d'Armor : 10, Finistère : 7, Ille-et-Vilaine : 11, Morbihan : 6).

### Stades

**Stade majoritaire : G1 (chute des premiers pétales).**

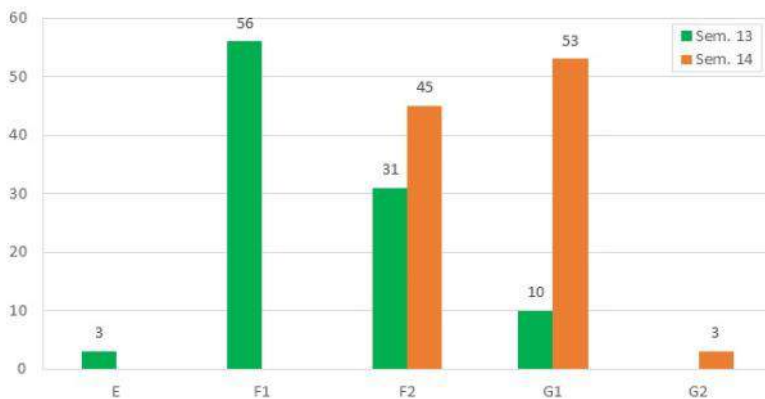
Stade minimum : F2 (Allongement de la hampe florale. Nombreuses fleurs ouvertes).

Stade maximum : G2 (Les dix premières siliques ont une longueur comprise entre 2 et 4 cm).



G1 : stade majoritaire

Source : Terres Inovia



Répartition des parcelles suivies selon leur stade

### Maladies

#### Sclérotinia

Une vigilance particulière doit être portée sur la détermination des stades.

Il est très important de rentrer dans les parcelles pour bien identifier F1 et prévoir ainsi G1 (stade optimum pour gérer la maladie).

Le stade G1 est atteint 6 à 10 jours après F1.

Attention à bien observer le stade de la variété d'intérêt. En effet, non seulement, il existe des différences variétales mais l'année est également propice à des différences de stades entre parcelles dues aux écarts importants de dates de semis et de levée.

Les principaux facteurs favorables au sclérotinia sont les suivants :

- Observation de la maladie les années antérieures,
- Humidité relative de plus de 90% durant 3 jours pendant la floraison et température moyenne journalière d'au moins 12°C,
- Retour fréquent des cultures sensibles dans la rotation (pois, luzerne, colza,...).

Une attention particulière doit être portée lors de la chute des premiers pétales car des conditions météorologiques humides pendant ce stade peuvent entraîner le développement de sclérotinia visible d'abord sous forme de pourriture sur les feuilles.

#### Analyse de risque :

Les conditions climatiques de ces derniers jours ont été très favorables à l'avancée rapide des stades. Ainsi, beaucoup de parcelles sont au stade G1. Les conditions climatiques actuelles et annoncées pour la fin de semaine (humidité importante du couvert) sont favorables au développement de la maladie.

Vigilance avec le retour significatif des pluies.

### Ravageurs

## Charançon des siliques

#### Observations issues des parcelles du réseau :

**Résultat des piégeages** : 59 charançons ont été piégés dans 12 parcelles sur l'ensemble de la Bretagne.

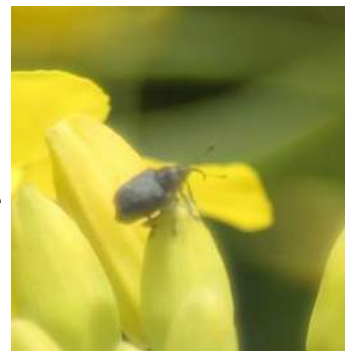
**Observation sur plantes** : Des charançons ont été observés dans 18 parcelles (sur 28 observées) avec une moyenne de 0.7 individu observé par plante (minimum : 0.05 ch/pl – maximum : 2.5 ch/pl).

9 parcelles ont dépassé le seuil indicatif de risque mais ne sont pas encore dans la période de sensibilité.

#### Période et seuil indicatif de risque :

G2 (formation des premières siliques) à G4 (10 premières siliques bosselées).

Plus d'un charançon sur 2 plantes à l'intérieur des parcelles.



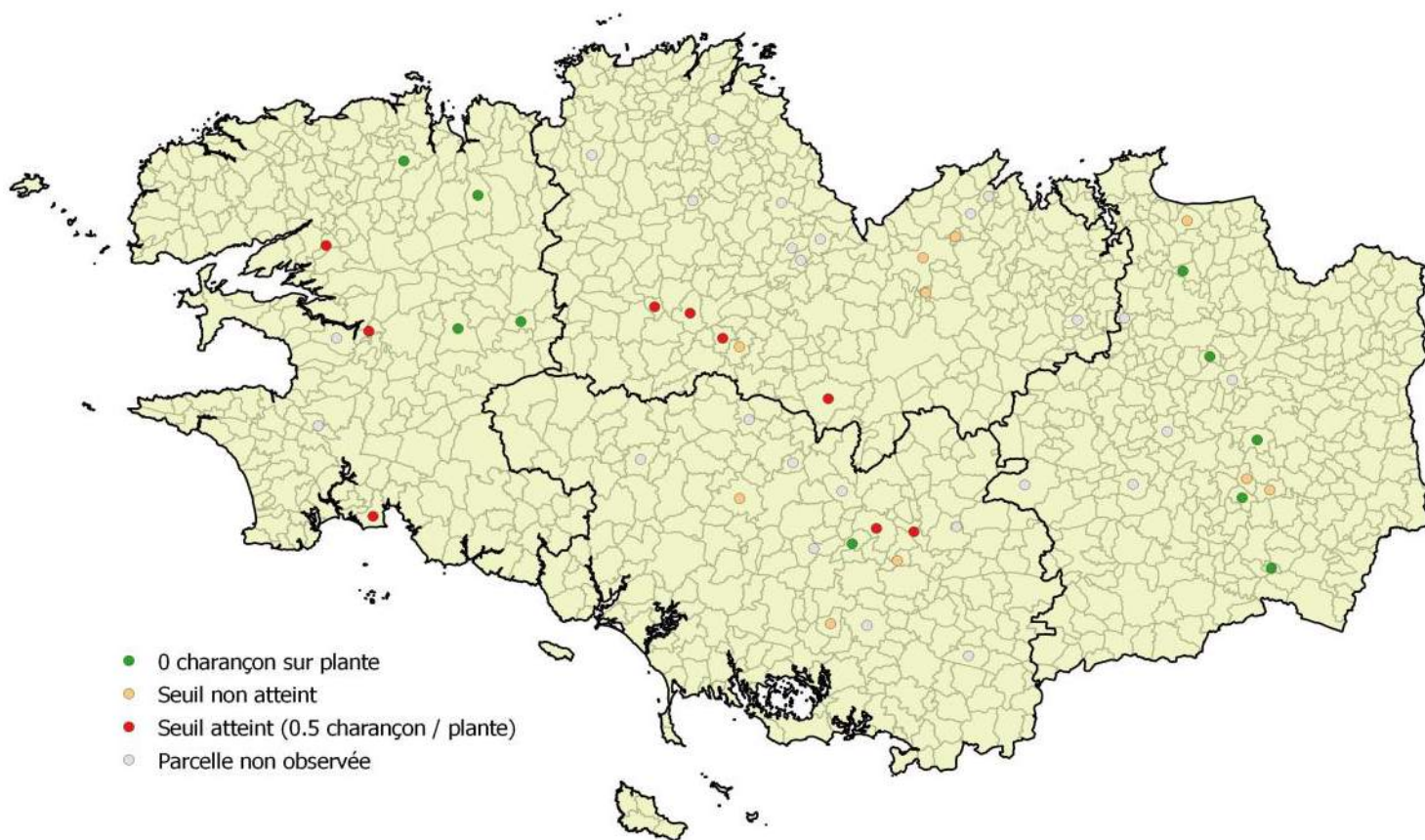
Source : Fredon Bretagne

#### Analyse de risque :

Les conditions climatiques annoncées pour les prochains jours (baisse des températures et fréquentes précipitations) sont défavorables aux vols des charançons. De nombreuses parcelles ne sont pas encore dans la période de sensibilité. Surveiller les bordures de vos parcelles colonisées en début d'infestation.

Le risque est **faible**.

#### Observation du nombre de charançon des siliques sur les plantes (02-04-19)



### Autres signalements

Quelques symptômes de maladies foliaires sans conséquence ont été signalés sur les feuilles basses :

⇒ **Cylindrosporiose** : 3 parcelles signalées avec en moyenne 16% des plantes touchées.

## BLE TENDRE D'HIVER

76 parcelles suivies cette semaine (Côtes d'Armor : 22, Finistère : 9, Ille-et-Vilaine : 22, Morbihan : 23).

### Stades

Stade majoritaire : 1 nœud

Stade minimum : Epi 1 cm

Stade maximum : 2 nœuds

### Maladies

#### Piétin-verse

##### Observations issues des parcelles du réseau :

Des symptômes ont été signalés sur 4 parcelles avec en moyenne 18% des pieds touchés. Les variétés touchées sont Chevignon et Complice, deux variétés sensibles (note CTPS : 3) à cette maladie.

##### Période et seuil indicatif de risque :

De Epi 1 cm à 2 nœuds

30% des tiges atteintes.

##### Modèle de prévision TOP (Arvalis): simulations du risque climatique de la semaine

Les niveaux de risque n'ont pas évolué par rapport à la semaine dernière pour l'ensemble des stations météorologiques.

([BSV n°5 du 19-03-19](#))

##### Grille d'évaluation du risque agronomique de piétin-verse sur blé (version 2017)

([BSV n°5 du 19-03-19](#))

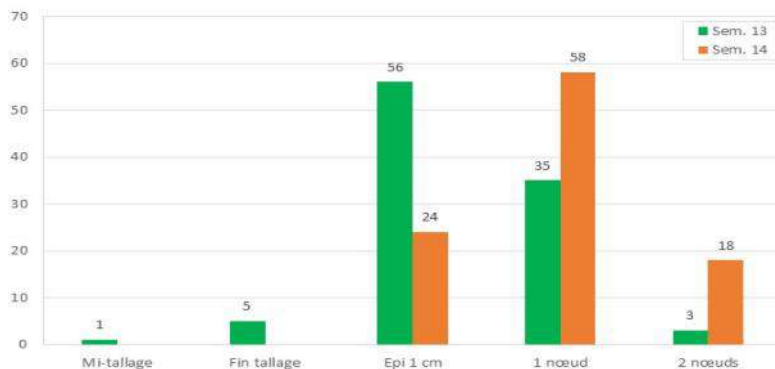
##### Echelle de résistance des variétés de blé au piétin-verse

([BSV n°5 du 19-03-19](#))

##### Analyse de risque :

Les variétés avec un note CTPS supérieure ou égale à 5 (Advisor, Descartes, Fluor, Grapeli, LG Absalon, Lyrik,...) ne présentent aucun risque.

Pour les autres variétés, évaluer le risque agronomique de votre parcelle en utilisant la grille de risque établie pour le piétin-verse (Arvalis). Pour cette année, le risque est **faible**.



Répartition des parcelles suivies selon leur stade

Des symptômes de rhizoctone ont été observés dans 10 parcelles avec en moyenne 13% des pieds touchés. Les variétés concernées sont Cellule, Chevignon, Diamento, Grapeli, LG Absalon et Unic.

##### Maladie à ne pas confondre avec le piétin-verse.

Dans la plupart des situations, cette maladie n'est pas nuisible car les dégâts sont faibles. Les attaques sur tige restent superficielles.

Symptômes de rhizoctone

Source : Arvalis



### Rouille jaune

#### Observations issues des parcelles du réseau :

5 nouveaux cas ont été signalés cette semaine dans les parcelles du réseau. Pour le moment, les attaques sont faibles (1% des plantes touchées) pour les variétés suivantes, Cellule (Ste Colombe), Complice (Pléboulle) et Lennox (Plouigneau). Sur deux autres parcelles, les dégâts sont un peu plus importants (< à 20% des plantes touchées) sur la variété, Lennox (Plounerin).

Hors réseau, des symptômes ont également été signalés sur d'autres variétés : Cellule, Advisor, LG Absalon, Grapeli, Chevignon.

Hors réseau, un foyer a été signalé sur une parcelle de triticale localisée à Bonnemain (dpt. 35) sur la variété, Rivolt.



Foyer de rouille jaune (Morbihan – 2018)  
Source : CRAB

#### Période et seuil indicatif de risque :

- Variétés sensibles ou moyennement sensibles (note CTPS < ou = à 6) :
  - ⇒ A partir du stade « Epi 1 cm » : présence uniquement de foyers actifs (pustules pulvérulentes).
  - ⇒ A partir du stade « 1 nœud » : traitement dès la présence des premières pustules.
- Variétés peu sensibles (note CTPS > à 6) :
  - ⇒ Avant le stade « 2 nœuds » : faible risque (pas d'intervention).

#### Modèle de prévision, YELLO (Arvalis - Institut du végétal) : simulations du risque climatique de la semaine

Yello utilise la pluie et les températures journalières à partir de la date de semis. Il donne une prévision du risque maximum. Il s'agit d'un outil d'alerte.

Département	Station météorologique	Semis du 25/10	Semis du 15/11
56	Ploërmel	Risque <b>moyen</b>	Risque <b>faible</b>
56	Lorient	Risque <b>fort</b>	Risque <b>moyen</b>
56	Pontivy	Risque <b>moyen</b>	Risque <b>faible</b>
22	Rostrenen	Risque <b>moyen</b>	Risque <b>faible</b>
22	Trémuson	Risque <b>fort</b>	Risque <b>faible</b>
29	Brest	Risque <b>fort</b>	Risque <b>moyen</b>
29	Quimper	Risque <b>fort</b>	Risque <b>moyen</b>
35	Rennes	Risque <b>moyen</b>	Risque <b>faible</b>
35	Noé blanche	Risque <b>moyen</b>	Risque <b>faible</b>

#### Analyse de risque :

Les conditions climatiques annoncées pour la fin de semaine (temps frais et pluvieux) sont favorables au développement de la maladie. Vigilance toute particulière sur les semis précoces et/ou variétés sensibles. Il est important d'aller observer ses propres parcelles. Risque **faible** pour les semis tardifs et **moyen** pour les semis précoces.

### Autres signalements

- **Septoriose** : Des symptômes ont été observés sur 73% des parcelles observées (41 parcelles) avec en moyenne 31% des feuilles touchées et 10% de surface foliaire touchée. Ce sont principalement les feuilles basses qui sont atteintes. Pour les parcelles n'ayant pas encore atteint le stade « 2 nœuds », les symptômes ne présentent pas de nuisibilité pour la culture. Pour les parcelles présentes au stade « 2 nœuds » (14 parcelles), 5 parcelles présentent des symptômes sur le F2 du moment. Mais, ce sont des attaques très faibles, les conditions climatiques de ces dernières semaines étant défavorables au développement de la maladie. Aucune parcelle n'a donc atteint le seuil indicatif de risque. Le risque reste **faible**.
- **Oïdium** : Des symptômes ont été observés dans 41% des parcelles suivies (26 parcelles) avec en moyenne 14% des feuilles touchées. Les variétés touchées sont Cellule, Chevignon, Chevron, Fructidor, Grapeli, LG Absalon, RGT Sacramento, Vyckor. Ce sont principalement les feuilles basses qui sont atteintes. Les fortes précipitations annoncées pour les prochains jours ne sont pas favorables au développement de la maladie vers les étages foliaires supérieurs. Surveiller l'évolution sur les variétés sensibles. Le risque est **faible**.
- **Rouille brune** : Cette maladie a été signalée dans 7 parcelles (13% des parcelles) avec en moyenne 26% des feuilles touchées. Les variétés touchées sont Arezzo, Cellule, Chevignon, Chevron, Diamento. Pour les parcelles n'ayant pas encore atteint le stade « 2 nœuds », le risque est **nul**. Pour les parcelles ayant atteint le stade « 2 nœuds », la vigilance doit être maintenue sur les variétés sensibles. Cependant, les conditions climatiques attendues pour les prochains ne sont pas favorables à son développement.

## ORGE D'HIVER

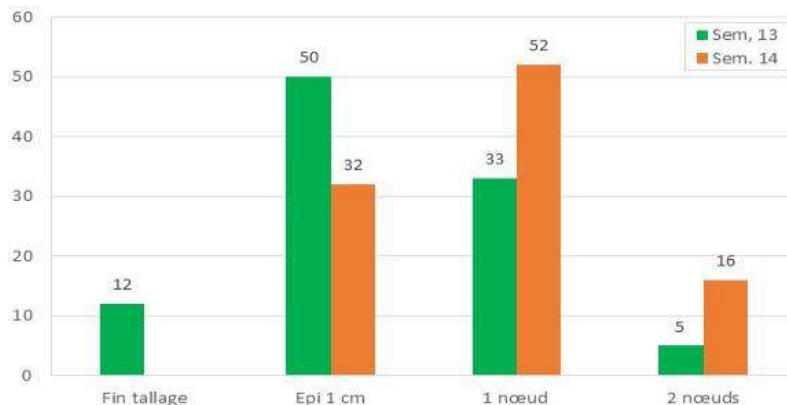
26 parcelles suivies cette semaine (Côtes d'Armor : 7, Finistère : 7, Ille-et-Vilaine : 7, Morbihan : 5)

### Stades

Stade majoritaire : 1 nœud

Stade minimum : Epi 1 cm

Stade maximum : 2 nœuds



Répartition des parcelles suivies selon leur stade

### Maladies

## Rhynchosporiose

### Observations issues des parcelles du réseau :

Cette maladie a été observée dans 5 parcelles avec en moyenne 26% des feuilles touchées. La maladie n'a pas évolué depuis les derniers relevés et reste principalement sur les étages foliaires inférieurs. Les variétés touchées sont Augusta, Cassiopée, Etincel. Aucune parcelle ne dépasse le seuil indicatif de risque.

### Période et seuil indicatif de risque :

De 1 nœud à sortie des barbes

Observer les 3 feuilles supérieures bien étalées (= 60 feuilles)

- ⇒ variétés sensibles (note inf. à 5) : si plus de 10% des feuilles atteintes
- ⇒ Variétés moyennement ou peu sensibles (note sup. à 6) : si plus de 25% des feuilles atteintes

### Analyse de risque :

Les conditions climatiques attendues pour les prochains jours (fréquentes précipitations) sont favorables à l'implantation et au développement de la maladie vers les étages supérieurs.

Risque **moyen**.

## Oïdium

### Observations issues des parcelles du réseau :

Cette maladie a été observée dans 10 parcelles avec en moyenne 17% des feuilles atteintes. Les symptômes sont principalement présents sur les étages foliaires inférieurs. Les variétés touchées sont les suivantes : Augusta, Etincel, Kws Cassia, Kws Orwell, Megane, Memento.

### Période et seuil indicatif de risque :

De épi 1 cm à sortie des barbes

Observer les 3 feuilles supérieures bien étalées (= 60 feuilles)

- ⇒ variétés sensibles : si plus de 20% des feuilles atteintes
- ⇒ Variétés moyennement ou peu sensibles : si plus de 50% des feuilles atteintes

Si l'oïdium n'est présent qu'à la base des tiges, ne pas intervenir.

### Analyse de risque :

Les fréquentes précipitations attendues pour la fin de semaine sont défavorables à son développement.

Risque **faible**.

## *Helminthosporiose*

### Observations issues des parcelles du réseau :

Cette maladie a été observée sur 6 parcelles avec en moyenne 38% des feuilles touchées. Les variétés concernées sont Augusta, Etincel, Kws Cassia, Megane, Tektoo, Zoo.

### Période et seuil indicatif de risque :

De 1 nœud à sortie des barbes

Observer les 3 feuilles supérieures bien étalées (= 60 feuilles)

- ⇒ variétés sensibles (note inf. à 5) : si plus de 10% des feuilles atteintes
- ⇒ Variétés moyennement ou peu sensibles (note sup. à 6) : si plus de 25% des feuilles atteintes

### Analyse de risque :

Les conditions climatiques attendues pour la fin de semaine (chute des températures mais précipitations) sont moyennement favorables à son développement. Maintenir une vigilance sur les variétés sensibles. Risque **moyen**.

## *Rouille naine*

### Observations issues des parcelles du réseau :

Cette maladie a été observée sur cinq parcelles avec en moyenne 6% des feuilles atteintes. Les variétés concernées sont Kws Cassia, Kws Orwell, Memento.

### Période et seuil indicatif de risque :

De 1 nœud à sortie des barbes

Observer les 3 feuilles supérieures bien étalées (= 60 feuilles)

- ⇒ variétés sensibles : si plus de 10% des feuilles atteintes
- ⇒ Variétés moyennement ou peu sensibles : si plus de 50% des feuilles atteintes

### Analyse de risque :

Les conditions climatiques attendues pour la fin de semaine sont favorables à son développement.

Risque **moyen**.

## *Autres signalements*

- **Piétin-échaudage** : hors réseau, signalements de nombreux cas, notamment sur orge en Ille-et-Vilaine et dans le Finistère. Les symptômes sont les suivants :

- ⇒ Foyers de moins d'un mètre à de grandes zones irrégulières observés au niveau des andains de paille du précédent.
- ⇒ Présence de nécroses noires sur les racines. Faible croissance des plantes et tallage réduit.
- ⇒ Jaunissement des vieilles feuilles par la pointe.

Confirmation du diagnostic :

- ⇒ Laver soigneusement les racines des plantes. En présence de piétin échaudage, les racines des plantes atteintes sont fragiles. Il est donc essentiel de réaliser un prélèvement et un lavage soigneux des racines.
- ⇒ Comparer les racines des plantes atteintes avec celles de plantes saines pour confirmer l'observation.

Pour plus d'informations, vous pouvez consulter le lien suivant (*fiche accidents Arvalis*): [piétin échaudage](#).



## LIN OLEAGINEUX

(Retrouver la version complète sur les sites de la DRAAF et de la Chambre Régionale de l'Agriculture sous la rubrique « Grandes Cultures »)

### LIN D'HIVER

4 parcelles de lin oléagineux d'hiver suivie (Bretagne: 0, Centre-Val de Loire : 2, Pays de la Loire : 1, Poitou-Charentes : 1).

Le réseau lin oléagineux Nord-Ouest est composé à ce jour de 7 parcelles de référence en lin oléagineux d'hiver pour la campagne 2018 / 2019. La répartition régionale est la suivante : 4 parcelles en Centre-Val de Loire, 1 parcelle en Poitou-Charentes, 1 parcelle en Bretagne, 1 parcelle en Pays de la Loire.

### Stade phénologique et état des cultures

Les parcelles suivies vont du stade D2 = 20 cm (département 36, 72) au stade D3 = 30 cm (département 36, 17).

### Analyse du risque septoriose

Cette semaine, les premiers symptômes sont signalés dans le réseau. Sur la parcelle de Lacs (36) aucune évolution des symptômes cette semaine ; 15% des plantes atteintes et 3 cm de hauteur de végétation atteinte. A ce jour, aucune autre parcelle ne signale de symptômes. Les conditions climatiques n'ont pas été favorable à l'évolution des symptômes depuis la semaine dernière. Risque faible pour l'instant.

**100 % des parcelles sont en dehors de la période de risque vis-à-vis de la septoriose.** Le risque est pour l'instant **faible** voir **nul**. L'alternance de périodes douces voire chaudes et pluvieuses peut être favorable aux contaminations et à l'expression des symptômes. Dans les parcelles signalant les premiers symptômes, surveiller la progression des symptômes sur les étages supérieurs.

### LIN DE PRINTEMPS

### Stade phénologique et état des cultures

Cette semaine, la parcelle suivie dans le cadre du réseau est au stade A1 (= fendillement, levée imminente).

### Analyse du risque altises

Les altises du lin sont actives au-delà de 15°C, certaines années selon l'offre climatique avant les semis du lin de printemps, elles peuvent déjà être présentes dans l'environnement des parcelles au moment des semis.

**L'ensemble des parcelles semées à ce jour sont en période de sensibilité.**

Les conditions climatiques annoncées pour la fin de semaine apparaissent favorables à l'activité du ravageur. **La vigilance doit être accrue en cette fin de semaine sur les premiers semis.**

La vigilance doit avoir lieu du stade fendillement au stade 5 cm.

L'ensemble des observations contenues dans ce bulletin a été réalisé par les partenaires suivants :

Agrial, Agriculteurs, Agritech service, Agritex Bocage, Arvalis-Institut du Végétal, BCEL Ouest, CRAB, CECAB, Coop de Broons, Coopérative Garun - La Paysanne, Coopérative Le Gouessant, Corre Appro, D2n, Eilyps, Even Agri, Ets Touchard, Fdceta 35, Fredon Bretagne, GN Solutions, Gruel Fayer, Haut-bois SA, Lycée de Bréhoulou, Lycée La Touche, SAS Seyeux.

**BSV lin rédigé par Terres Inovia à partir des observations réalisées cette semaine par :**  
CA 28, CA 36, AXERIAL, ETS BODIN

#### Direction de Publication

Chambre Régionale d'Agriculture de Bretagne  
ZAC Atalante Champeaux 35 042 RENNES  
Contact : Louis LE ROUX  
Animateur inter-filières  
Tél : 02 98 88 97 71

#### Rédigé par :

FREDON Bretagne  
5, Rue A. de St Exupéry  
35235 THORIGNE FOUILLARD  
Contact : Anthony GERARD / Nathalie SAULAIS  
Animateurs Grandes Cultures  
Tél : 02 23 21 21 17

#### Pour la partie lin oléagineux :

Rédacteur : Nina RABOURDIN – Terres Inovia  
Suppléant : Guy ARJAURE – Terres Inovia  
En partenariat avec Arvalis-Institut du végétal

#### Comité de Relecture :

Arvalis-Institut du Végétal, Chambres d'Agriculture de Bretagne, Coop de France Ouest, Réseau IMPAACT pour Négoce Ouest, DRAAF-SRAL, Terres Inovia

*Action pilotée par le ministère chargé de l'agriculture, avec l'appui financier de l'Office national de l'eau et des milieux aquatiques, par les crédits issus de la redevance pour pollutions diffuses attribués au financement du plan Ecophyto*

*Ce bulletin est produit à partir d'observations ponctuelles. S'il donne une tendance de la situation sanitaire régionale, celle-ci ne peut être transposée telle quelle à la parcelle. La Chambre Régionale d'Agriculture dégage toute responsabilité quant aux décisions prises par les agriculteurs pour la protection de leurs cultures et les invite à prendre ces décisions sur la base d'observations réalisées eux-mêmes dans leurs cultures et/ou sur les préconisations de bulletins techniques.*