

### En bref

#### ● RAVAGEURS :

● Acariens: Activité toujours soutenue

● Otorhynque: Présence d'adultes

#### ● MALADIES :

● *Didymascella thujina*: Un cas sur thuya



*Feuilles de thuya attaquées  
par *Didymascella thujina*  
donnant un aspect desséché  
à celles-ci  
(Photo: HLS Hervé Le Sann)*

### Sommaire

Bilan climatique **P2**

Cultures ornementales **P3**

#### RAVAGEURS

Pucerons  
Chenilles défoliatrices  
Psylle **P4**

Aleurode  
Cochenilles  
Tigre du pieris  
Otorhynque  
Thrips  
Cicadelle  
Acariens **P5**

#### AUXILIAIRES

MALADIES  
Oïdium  
Septoriose  
Marssonina  
Fausse cloque  
Phytophthora cinnamomi  
Mildiou  
*Didymascella thujina*

Retrouvez les BSV sur  
**le site de la Chambre Régionale d'Agriculture ou**  
**le site de la DRAAF**  
[www.bulletinduvegetal.synagri.com](http://www.bulletinduvegetal.synagri.com)  
<http://draf.bretagne.agriculture.gouv.fr>



### Nous recherchons des observateurs!!

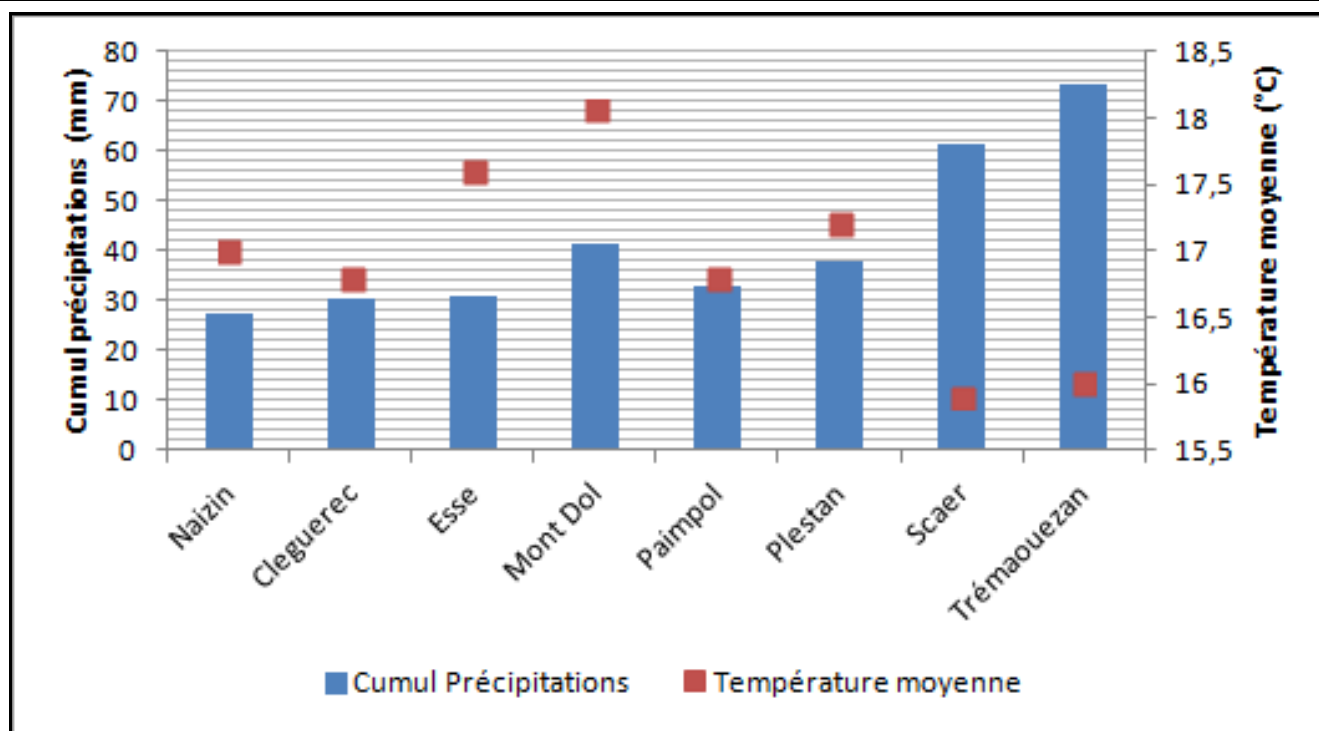
Dans le but de réaliser un BSV au plus proche de la réalité du terrain, nous sommes à la recherche de nouveaux observateurs. N'hésitez pas à prendre contact avec nous pour nous signaler vos observations de maladies ou ravageurs. Les observations régulières ou ponctuelles sont indispensables à la réalisation d'un bulletin précis et permettent d'améliorer l'analyse de risque. N'hésitez pas à nous rejoindre!!

Contact : Julien KERVELLA FREDON BRETAGNE  
06 01 59 44 77  
julien.kervella@fredon-bretagne.com

### Légende de couleur:

Fréquence des attaques	Faible	Moyenne	Elevée
Intensité des attaques	Faible	Moyenne	Elevée

## Bilan climatique



*Graphique représentant les températures moyennes ainsi que le cumul de précipitations sur le mois de septembre 2016 pour 8 stations météorologiques du réseau (2 par départements)*

Les températures relevées sur ce mois de Septembre sont excédentaires par rapport aux normales saisonnières sauf dans le région de Quimper où l'on se rapproche des normales. Les températures nocturnes sont restées douces et certaines journées ont encore été chaudes notamment sur l'Est de la région. Côté précipitations, elles sont largement déficitaires sur l'ensemble de la région. Le Nord Finistère se rapproche plus de la normale avec 73,5 mm à Trémaouezan pour une normale de 84,4 mm. On relève 31 mm à Essé pour une moyenne de 60,8 mm, 37,8 mm à Plestan pour une moyenne d'environ 63 mm et 27,5 mm à Naizin pour une moyenne d'environ 60 mm.

### Cultures ornementales

#### ► Ravageurs

##### ● Pucerons

Fréquence	↓	↓	↓
Intensité	↓	↓	↓

L'activité des pucerons est en légère augmentation. On retrouve des foyers faiblement à moyennement développés sous abris et en extérieur. Les principaux végétaux concernés sont: Rosier, chrysanthème, pittospore, bambou, hébé, photinia, pieris cyclamen, musa, laurier tin, euonymus et myrsine.

Les prévisions météorologiques nous annoncent un temps relativement clément pour les jours à venir avec des températures aux alentours des 20°C en journée et aux alentours des 13°C la nuit. Ces températures douces peuvent favoriser le développement de nouvelles colonies.

##### ● Chenilles défoliatrices

Fréquence	↓	↓	↓
Intensité	↓	↓	↓

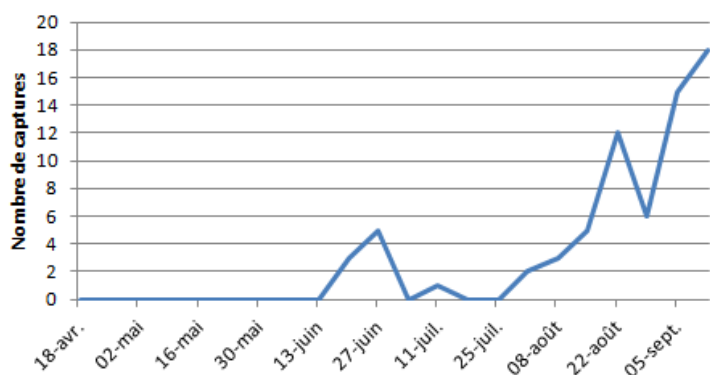
La pression des chenilles défoliatrices est en légère augmentation. On observe des attaques de teignes sous abris et en extérieur sur chrysanthème, coprosma, lavatère et sauge créant une sorte de petite « lucarne » sur les feuilles (seule la cuticule reste visible). D'autres attaques de chenilles non déterminées sont observées sous abris sur hébé, cheiranthus, senecio et heuchère créant des défoliations localisées.

##### Piégeage pyrale du buis:

Le piégeage des adultes de la pyrale du buis est en augmentation. En semaine 39 nous avons relevé le plus grand nombre de captures en une semaine qui s'élève à 18 papillons. Ces captures ont eu lieu dans le Morbihan.

A noter la découverte de deux papillons de pyrale du buis (hors réseau) cette semaine, un sur la commune de Chateaugiron (35) et un sur la commune de Quimperlé (29).

Piégeage Pyrale du buis Bretagne 2016



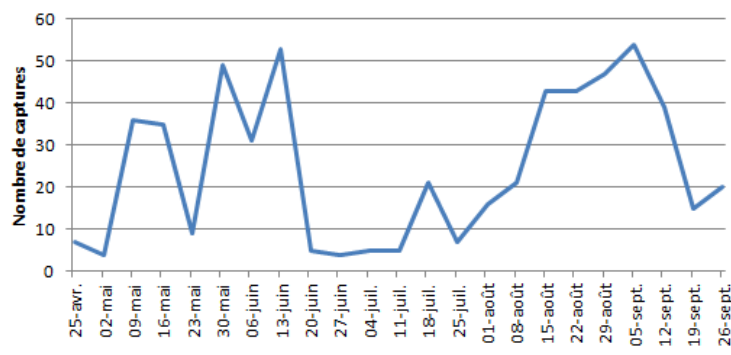
##### Piégeage tordeuse de l'œillet:

Un réseau de piégeage de la tordeuse de l'œillet à l'aide de phéromones a été mis en place sur 4 communes: Plougoulm (29), Plougastel Daoulas (29), Locunolé (29) et Saint Anne d'Auray (56)

Les pièges ont été installés en semaine 16.

Le vol qui a débuté fin juillet tend à baisser d'intensité depuis le pic de vol de début septembre (54 papillons piégés) puisque l'on relève en semaine 39, 20 papillons.

Piégeage Tordeuse de l'œillet Bretagne 2016



##### ● Psylle

Fréquence	↓	↓	↓
Intensité	↓	↓	↓

Ce ravageur est observé en production sous abris dans deux structures du Finistère sur acacia et dans un jardin amateur dans le Morbihan sur albizzia. Les premiers dégâts sont observés dans le Morbihan, se traduisant par la décoloration de folioles.

##### ● Aleurode

Fréquence	↓	↓	↓
Intensité	↓	↓	↓

Ce ravageur est présent dans une structure du Finistère sous abris sur perovskia, seuls quelques individus sont comptabilisés.

Une aleurode adulte près d'une exuvie  
(Photo: Claude Pilon)



### ● Cochenilles

Fréquence	↓		
Intensité	↓		

La pression cochenilles est en augmentation. On observe des colonies relativement peu développées principalement sous abris, plus rarement en extérieur, dans le Finistère et les Côtes d'Armor. **Les dégâts restent acceptables. Les végétaux concernés sont:** azalée, pittospore, choïsa, magnolia, datura, bambou, euonymus, camélia, escallonia, ophiopogon, hébé, michelia et skimmia.

A noter une attaque importante de cochenille à bouclier du fusain dans un jardin amateur du Morbihan sur la totalité des fusains du jardin, affaiblissant les plantes.

*En méthode de lutte préventive, il existe des pièges à phéromones afin de détecter la présence des mâles adultes et donc de limiter les accouplements.*

**La lutte mécanique par le nettoyage manuel à l'eau savonneuse ou à l'alcool à 10% peut s'avérer efficace.**

La lutte biologique peut être mise en place, voici les principaux auxiliaires commercialisés:

- Contre les cochenilles farineuses: insectes parasitoïdes (*Anagrus pseudococci*, *Leptomastix dactylopii*, *Coccidoxenoides perminutus*) insectes prédateurs (*Cryptolaemus montrouzieri*, *chrysopes* (en nombre important lorsque les populations de cochenilles ne sont pas trop élevées et que les températures ne permettent pas d'appliquer les autres auxiliaires cités ci dessus))
- Contre les cochenilles à bouclier: insectes parasitoïdes (*Aphytis melinus*, *Encarsia citrina*), insectes prédateurs (*Chilocorus nigritus*, *Rhizobius lophanthae*)
- Contre les cochenilles à carapace: insectes parasitoïdes (*Coccophagus lycimnia*, *Metaphycus flavus*, *Microterys flavus*)

**Il est très important de déterminer l'espèce de cochenille à cibler afin d'adapter le choix de l'auxiliaire.**

### ● Tigre du pieris

Fréquence	↓		
Intensité	↓		

Seulement deux foyers de quelques individus sont localisés sur pieris dans deux jardins amateurs du Morbihan, sans conséquences pour les plantes.

### ● Otiorrhynque

Fréquence	↓		
Intensité	↓		

L'activité des otiorrhynques adultes est en légère augmentation sur les deux dernières semaines. Ainsi on observe quelques défoliations en extérieur, plus rarement sous abris, dans les quatre départements Bretons. Les végétaux concernés sont: Lilas, viburnum davidii, photinia et euonymus.

**Les adultes d'otiorrhynque sont des coléoptères nocturnes, les défoliations se font donc pendant la nuit. Ils se cachent à la surface du sol en journée.**

### ● Thrips

Fréquence	↓		
Intensité	↓		

Ces ravageurs sont moins présents que sur les semaines précédentes. Seuls trois foyers sont observés dans le réseau, sur **chrysanthème sous abris dans les Côtes d'Armor et en Ille et Vilaine** et sur clématite dans le Finistère. Les dégâts se traduisent par des piqûres d'alimentation sur le feuillage.

**A noter la présence d'héliothrips dans le Morbihan sur laurier palme, laurier tin et photinia** ainsi que dans le Finistère sur laurier sauce. Les dégâts peuvent être importants dans certains cas, se traduisant par une décoloration du feuillage et des chutes de feuilles.

*Les prévisions météorologique, nous annonce un temps chaud dans les jours à venir, ce qui va favoriser le développement de ces ravageurs.*

Méthode de lutte:

Préventive:

- Piège bleu ou jaune englué afin de détecter les périodes de vol
- Filet insect-proof sous serre
- Rotation des cultures

Lutte mécanique:

- Le binage permet de perturber la nymphose des thrips

Lutte biologique:

- Principaux auxiliaires commercialisés: Acariens prédateurs (*Macrocheles robustulus*, *Amblyseius swirskii*, *Amblyseius degenerans*, *Amblyseius cucumeris*), Insectes prédateurs (*Orius insidiosus*, *O. laevigatus*), nématode (*steinernema feltiae*), Champignon (*Verticillium lecanii*)

### ● Cicadelle

Fréquence	↓		
Intensité	↓		

Ce ravageur est observé dans 7 pépinières du réseau sous abris et en extérieur dans le Finistère, les Côtes d'Armor et l'Ille et Vilaine entraînant dans certains cas une décoloration du feuillage. Les végétaux concernés sont: perovskia, verveine, gaura, romarin et lavande.

### Acariens

Fréquence	■	■	■ ↓
Intensité	■	■ ↓	■ ↓

L'activité des acariens est toujours bien marquée. Ces ravageurs sont présents dans bon nombre de pépinière sous abris et en extérieur dans les 4 départements. Les dégâts restent d'une intensité moyenne. Les végétaux concernés par ces ravageurs sont: Camélia, choysya, hortensia, pittosporo, bud-dleia, ceanothe, saule, cordyline, edgworthia, sorbaria, laurier tin, lavatère, thuya, rosier, genet, pachysandra, musa, azara, aralia, Ionicera et coronille.

A noter des dégâts de phytopte sur camélia et agapanthe dans deux pépinières du Finistère engendrant des dégradation de feuillage.

Différentes larves de syrphes

### Auxiliaires

L'activité des auxiliaires est relativement faible. On observe tout de même des syrphes (adultes et larves) en faible nombre.



### Maladies

#### Oïdium

Fréquence	■	■ ↓	■
Intensité	■	■ ↓	■

Cette maladie est toujours présente. En jardin amateur, l'oïdium semble se stabiliser sur rosier, aucune évolution n'est notée. En production on retrouve cette maladie sous abris et en extérieur dans le Finistère et les Côtes d'Armor. Les symptômes restent acceptables pour le moment. Les végétaux concernés sont: spirée, romarin, berberis, hortensia, rhododendron, rosier et photinia.

#### Septoriose

Fréquence	■ ↓	■	■
Intensité	■ ↓	■	■

Une faible attaque de septoriose est relevée sur hébé en extérieur dans une pépinière du Finistère, de faibles dégâts sont notés.

#### Marssonina

Fréquence	■ ↓	■	■
Intensité	■ ↓	■	■

Cette maladie présente en jardins amateurs sur rosiers, semble marquer le pas, puisqu'aucune évolution de celle-ci n'est observée.

#### Fausse cloque

Fréquence	■ ↓	■	■
Intensité	■ ↓	■	■

Un cas de fausse cloque est relevé dans les Côtes d'Armor sur azalée engendrant des galles au niveau des inflorescences.

#### Phytophthora cinnamomi

Cette maladie est présente dans deux pépinières, une des côtes et une du Finistère sur rhododendron engendrant une dégradation du système racinaire entraînant la mort des plantes.

Fréquence	■ ↓	■	■
Intensité	■	■ ↓	■

#### Mildiou

On retrouve du mildiou sous abris dans deux structures, sur vigne dans le Finistère et sur hébé dans les Côtes d'Armor, engendrant des dégradations de feuillage.

#### Didymascella thujina

Un cas est observé sur thuya en extérieur dans le Finistère se traduisant par des brûlures d'aiguille.

L'ensemble des observations contenues dans ce bulletin a été réalisé par les partenaires suivants : Pépiniéristes, Hervé LE SANN (Technicien indépendant), CATE, STEPP, FREDON Bretagne, Conseil Général D'Ille et Vilaine

#### Direction de Publication

Chambre Régionale d'Agriculture  
ZAC Atalante Champeaux 35 042 RENNES  
Tel : 02 23 48 23 23  
Contact : Alix DELEGLISE  
Animateur inter-filières

#### Rédigé par :

FREDON Bretagne 5, Rue A. de St Exupéry  
35235 THORIGNE FOUILLARD

#### Contacts :

- Julien KERVELLA : Animateur Cultures Ornementales et Zones non Agricole  
02 98 26 72 13

Comité de Relecture : CATE, Hervé LE SANN (Technicien indépendant), STEPP, Chambres d'agriculture de Bretagne, DRAAF-SRAL

Ce bulletin est produit à partir d'observations ponctuelles. S'il donne une tendance de la situation sanitaire régionale, celle-ci ne peut être transposée telle quelle à la parcelle. La Chambre Régionale d'Agriculture dégage toute responsabilité quant aux décisions prises par les agriculteurs pour la protection de leurs cultures et les invite à prendre ces décisions sur la base d'observations réalisées eux-mêmes dans leurs cultures et/ou sur les préconisations de bulletins techniques.