



MINISTÈRE
DE L'AGRICULTURE
DE L'AGROALIMENTAIRE
ET DE LA FORÊT

L'Enseignement Agricole en Bretagne

Données statistiques
en formation scolaire

Année 2014-2015

DRAAF Bretagne

Direction Régionale de l'Alimentation, de l'Agriculture et de la Forêt
Service Régional de la Formation et du Développement

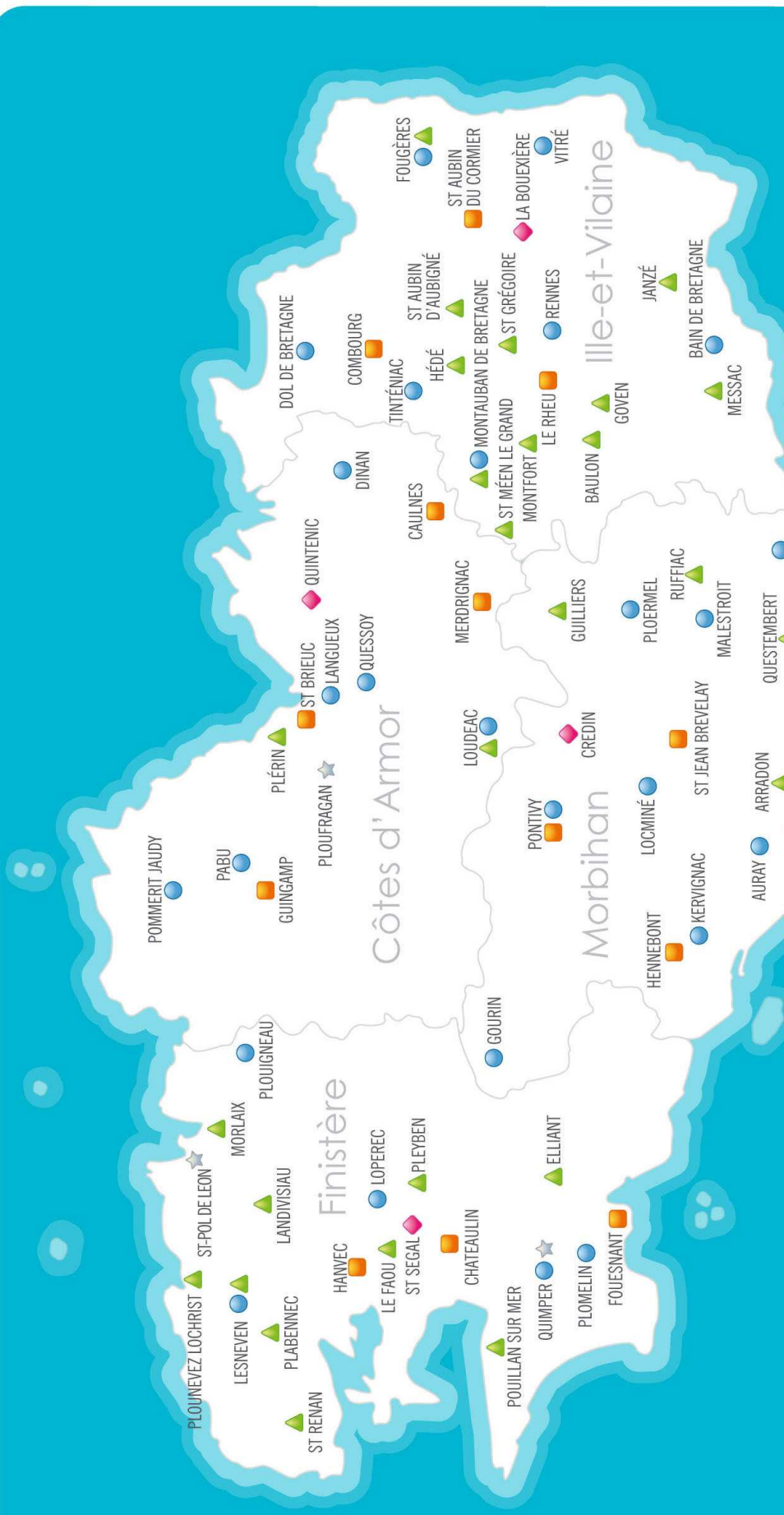
15 avenue de Cucillé - 35047 Rennes Cedex 9

Tel : 02.99.28.22.50

Mèl : srfd.bretagne@educagri.fr

<http://www.draaf.bretagne.agriculture.gouv.fr> (document téléchargeable sur ce site)

Carte des Etablissements



Type d'établissements

- Etablissements publics
- Conseil Régional de l'Enseignement Agricole Privé (CREAP)
- ◆ Union Nationale Rurale d'Education et de Promotion (UNREP)
- ▲ Maison Familiale Rurale d'Education et d'Orientation (MFREO)
- ☆ Autres établissements

SOMMAIRE

1 Classement de la Bretagne au regard des effectifs de l'enseignement technique agricole	5
Tableau 1 : Classement de la Bretagne	5
2 Les établissements d'enseignement agricole	5
Tableau 2 : Evolution du nombre d'établissements selon les différentes composantes	5
Tableau 3 : Evolution des effectifs dans l'enseignement public et privé en Bretagne	6
Graphique 1 : Evolution du nombre d'établissements et de l'effectif	6
3 Les effectifs à la rentrée 2014	6
a) Les effectifs par établissement	6
b) Les effectifs globaux	6
Tableau 4 : Evolution des effectifs selon les composantes de l'enseignement agricole	6
Graphique 2 : Evolution des effectifs selon les composantes de l'enseignement agricole	7
c) Les effectifs par niveau de formation	7
Tableau 5 : Effectifs par niveau de formation	7
Tableau 6 : Evolution de la répartition des effectifs selon les niveaux de formation	8
Graphique 3 : Evolution du pourcentage de la répartition des effectifs selon les niveaux	8
Tableau 7 : Répartition des effectifs par niveau pour chaque réseau à la rentrée 2014	9
d) Les flux d'entrée	9
Tableau 8 : Flux d'entrée au niveau V	9
Graphique 4 : Evolution du flux d'entrée au niveau V	9
Tableau 9 : Flux d'entrée au niveau IV	10
Graphique 5 : Flux d'entrée au niveau IV	10
Tableau 10 : Flux d'entrée au niveau III (dont B.T.S.A. en 1 an)	11
Tableau 11 : Evolution des effectifs et du nombre de classes B.T.S.A. 1 selon les familles d'enseignement	11
Graphique 6 : Evolution du flux d'entrée des B.T.S.A.	11
Tableau 12 : Evolution des flux d'entrée par niveau et par sous-secteur en 2014 par rapport à 2013	12
e) Nombre de classes ou formations et effectif moyen par niveau	13
Tableau 13 : Nombre de classes ou formations et effectif moyen par niveau	13
4. Les secteurs professionnels : 3 élèves sur 4 sont dans la voie professionnelle	13
Graphique 7 : Répartition des effectifs selon les secteurs professionnels à la rentrée 2014	14
Tableau 14 : Evolution de la part des effectifs par secteurs professionnels en pourcentage	14
Graphique 8 : Evolution de la part des effectifs par secteurs professionnels en pourcentage	15
Tableau 15 : Evolution de la répartition des effectifs par secteur professionnel	16
Graphique 9 : Evolution de la répartition des effectifs par secteur professionnel	16
Tableau 16 et graphique 10 : Répartition des effectifs du secteur Production	17
Tableau 17 et graphique 11 : Répartition des effectifs du secteur Aménagement	17
Tableau 18 et graphique 12 : Répartition des effectifs du secteur Transformation	18
Tableau 19 et graphique 13 : Répartition des effectifs du secteur Services	18
Tableau 20 : Evolution de la part des secteurs professionnels	19
Graphique 14 : Part des secteurs professionnels de niveau V à la rentrée 2014	19
Tableau 21 et graphique 15 : Part des secteurs professionnels à la rentrée 2014 en CAP/A	20
Tableau 22 et graphique 16 : Part des secteurs professionnels à la rentrée 2014 en Seconde Professionnelle	20
Tableau 23 : Evolution de la part des secteurs professionnels	21

Graphique 17 : Part des secteurs professionnels de niveau IV à la rentrée 2014	21
Tableau 24 et graphique 18 : Part des secteurs professionnels à la rentrée 2014	22
en Baccalauréat Professionnel	22
Tableau 25 et graphique 19 : Part des secteurs professionnels à la rentrée 2014	22
en Baccalauréat Technologique.	22
Tableau 26 : Evolution de la part des secteurs professionnels.....	23
Graphique 20 : Part des secteurs professionnels de niveau III à la rentrée 2014.....	23
Tableau 27 : Répartition des effectifs par secteur professionnel, par composante, et par niveau ..	24
Graphique 21 : Répartition des effectifs par secteur professionnel, par composante, et par niveau	24
5.La répartition par sexe.....	25
a)Aux niveaux national et régional	25
Tableau 28 : La proportion des filles aux niveaux national et régional.....	25
Tableau 29 : La proportion des filles selon des différents niveaux de formation.....	25
Tableau 30 : Taux de filles par niveau de formation selon les composantes.....	25
b)Au niveau des secteurs professionnels	26
Tableau 31 : Répartition sexuée par secteur	26
Graphique 22 : Répartition sexuée par secteur	26
Tableau 32 : Répartition sexuée par sous-secteur	27

LA FORMATION INITIALE SCOLAIRE EN BRETAGNE

Les données sur les effectifs de l'enseignement technique agricole sont datées du 6 novembre 2014.
Les effectifs sont comptabilisés hors DIMA (Dispositif d'Initiation aux Métiers en Alternance).

1 Classement de la Bretagne au regard des effectifs de l'enseignement technique agricole

Tableau 1 : Classement de la Bretagne

Rang	Région	Effectif du Public	Région	Effectif du Privé
1	Rhône-Alpes	5 816	Pays de La Loire	14 369
2	Midi-Pyrénées	5 420	Rhône-Alpes	14 039
3	Aquitaine	3 692	Bretagne	13 323
4	Pays de La Loire	3 569	Aquitaine	6 804
5	Centre	3 532	Nord Pas de Calais	6 439
6	Provence-Alpes- Côte d'Azur	3 314	Basse Normandie	4 867
7	Bourgogne	3 310	Languedoc-Roussillon	4 583
8	Bretagne	3 151	Poitou-Charentes	4 579

Rang	Région	Effectif total
1	Rhône-Alpes	19 855
2	Pays de La Loire	17 938
3	Bretagne	16 474

La Bretagne est classée en 3^{ème} position au niveau de ses effectifs totaux en formation initiale scolaire mais seulement en 8^{ème} position par rapport aux effectifs des établissements publics.

2 Les établissements d'enseignement agricole

La région Bretagne totalise **63** établissements d'enseignement agricole pour la rentrée scolaire 2014. Ils couvrent les 4 départements du territoire breton et sont répartis de la manière suivante :

- Côtes d'Armor : 12
- Finistère : 17
- Ille et Vilaine : 20
- Morbihan : 14

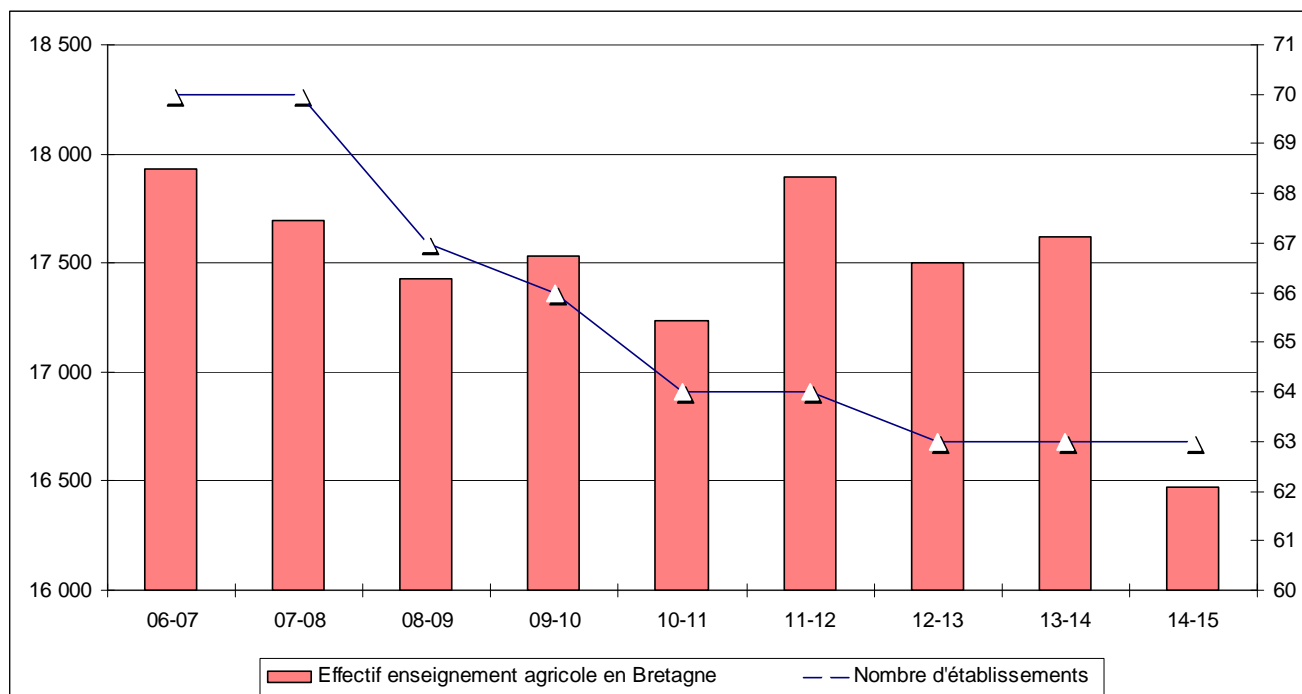
Tableau 2 : Evolution du nombre d'établissements selon les différentes composantes

Années scolaires	Nombre d'établissements				Total Bretagne
	Public	CNEAP Bretagne	MFREO	Total Privé	
2006-07	11	30	29	59	70
2007-08	11	30	28	58	69
2008-09	11	29	27	56	67
2009-10	11	28	27	55	66
2010-11	10	27	27	54	64
2011-12	10	27	27	54	64
2012-13	10	26	27	53	63
2013-14	10	26	27	53	63
2014-15	10	26	27	53	63

Tableau 3 : Evolution des effectifs dans l'enseignement public et privé en Bretagne

	Sept. 06	Sept. 07	Sept. 08	Oct. 09	Oct. 10	Oct.11	Oct.12	Oct. 13	Oct.14
Public	3 338	3 251	3 186	3 211	3 264	3 348	3 305	3 361	3151
Privé	14 596	14 445	14 243	14 319	13 969	14 548	14 198	14 260	13 323
Bretagne	17 934	17 696	17 429	17 530	17 233	17 896	17 503	17 621	16 474

Graphique 1 : Evolution du nombre d'établissements et de l'effectif



3 Les effectifs à la rentrée 2014

a) Les effectifs par établissement

Voir les tableaux joints en annexe (déclaratif établissement au 03/10).

Les **16 474** élèves constituent l'effectif stabilisé au 1^{er} octobre 2014.

Entre septembre 2004 et octobre 2014, les établissements agricoles ont enregistré une baisse globale de leurs effectifs de 1 894 élèves dont 1 147 entre 2013 et 2014.

Cette année, la baisse est de 210 élèves pour le secteur public (105 élèves inscrits en filière S au Lycée LE RHEU sont désormais comptabilisés à l'Education Nationale).

Les effectifs de l'enseignement agricole privé (toutes fédérations confondues) diminuent de 937 élèves.

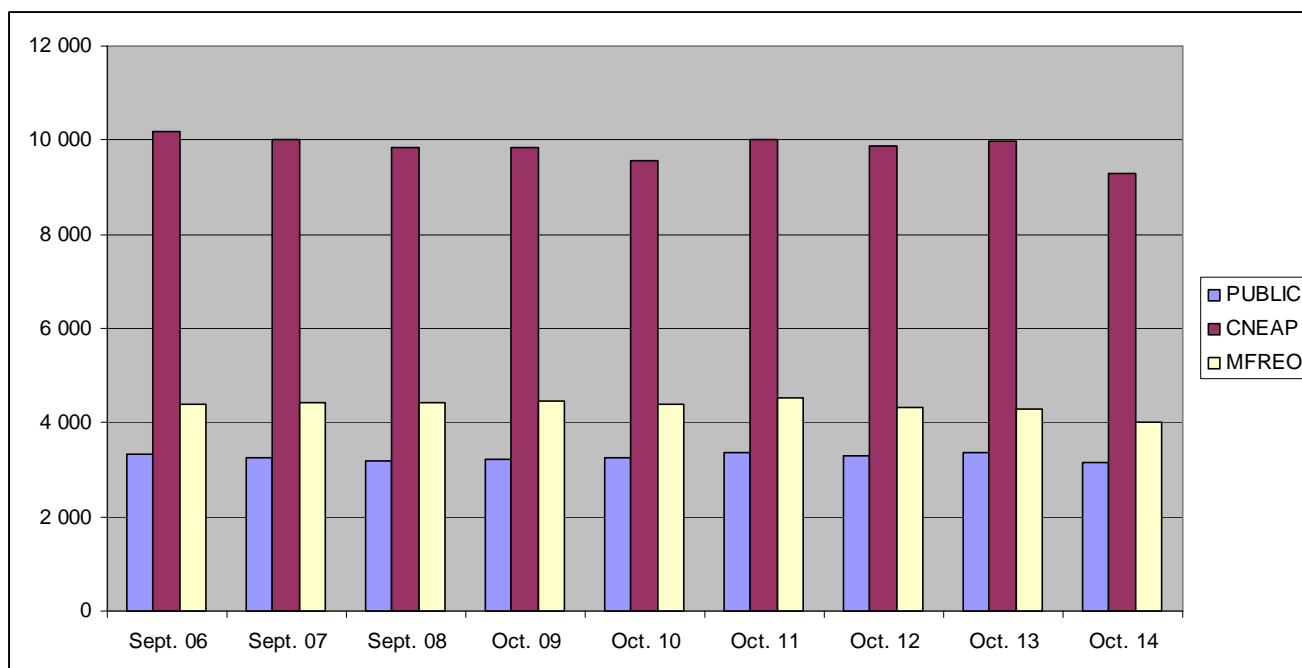
L'enseignement privé en Bretagne scolarise 80,9 % des élèves en 2014, et le secteur public 19,1 % comme en 2013.

b) Les effectifs globaux

Tableau 4 : Evolution des effectifs selon les composantes de l'enseignement agricole

	Sept. 06	Sept. 07	Sept. 08	Oct. 09	Oct. 10	Oct. 11	Oct. 12	Oct. 13	Oct.14
Public	3 338	3 251	3 186	3 211	3 264	3 348	3 305	3 361	3 151
Privé	14 596	14 445	14 243	14 319	13 969	14 548	14 198	14 260	13 323
<i>CNEAP</i>	<i>10 192</i>	<i>10 018</i>	<i>9 825</i>	<i>9 854</i>	<i>9 565</i>	<i>10 013</i>	<i>9 873</i>	<i>9 967</i>	<i>9 295</i>
<i>MFREO</i>	<i>4 404</i>	<i>4 427</i>	<i>4 418</i>	<i>4 465</i>	<i>4 404</i>	<i>4 535</i>	<i>4 325</i>	<i>4 293</i>	<i>4 028</i>
TOTAL	17 934	17 696	17 429	17 530	17 233	17 896	17 503	17 621	16 474

Graphique 2 : Evolution des effectifs selon les composantes de l'enseignement agricole



A la rentrée 2014 :

Par rapport à la rentrée 2013, toutes les composantes de l'enseignement agricole connaissent une diminution d'effectif de plus de 6 % :

- CNEAP Bretagne : - 6,7 % (672 élèves).
- MFREO : - 6,2 % (265 élèves).
- PUBLIC : - 6,2 % (210 élèves), - 3,4 % hors transferts des classes Education Nationale du lycée LE RHEU.

En octobre 2014, les établissements du CNEAP Bretagne comptent 56,4% des élèves de l'enseignement agricole, ceux des MFREO 24,4 %, et l'enseignement agricole public 19,2 %.

c) Les effectifs par niveau de formation

L'effectif total des élèves au sein de l'enseignement agricole est réparti par niveau de formation :
A noter que la seconde professionnelle est classée en niveau V.

Tableau 5 : Effectifs par niveau de formation

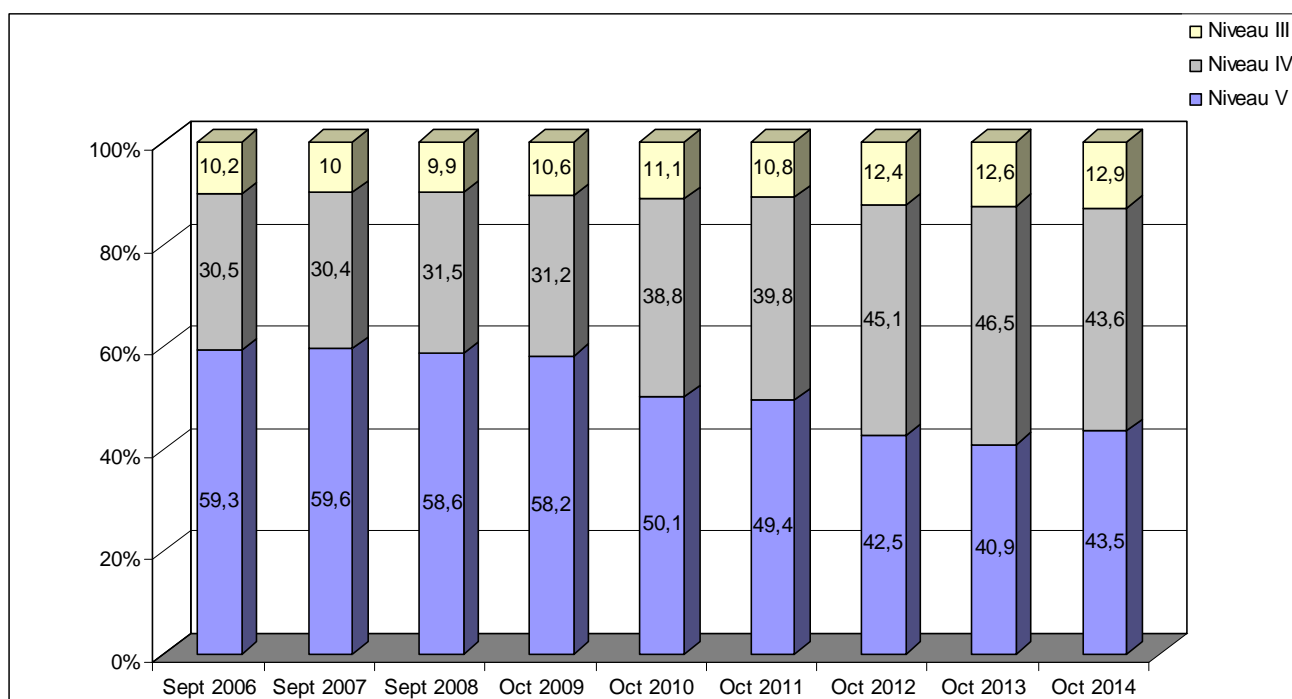
	Nombre d'élèves	% du total
Niveau V	7 162	43,5
Niveau IV	7 180	43,6
Niveau III	2 132	12,9
Tous Niveaux	16 474	100,0

Tableau 6 : Evolution de la répartition des effectifs selon les niveaux de formation

Niveau	Sept 2006	%	Sept. 2007	%	Sept. 2008	%	Oct. 2009	%	Oct. 2010	%
V	10 631	59,3	10 535	59,6	10 208	58,6	10 196	58,2	8 641	50,1
IV	5 476	30,5	5 394	30,4	5 488	31,5	5 465	31,2	6678	38,8
III	1 827	10,2	1 767	10	1 733	9,9	1 869	10,6	1 914	11,1
Total	17 934	100	17 696	100	17 429	100	17 530	100	17 233	100

Niveau	Oct. 2011	%	Oct. 2012	%	Oct. 2013	%	Oct. 2014	%
V	8 851	49,4	7 442	42,5	7 212	40,9	7 162	43,5
IV	7 116	39,8	7 899	45,1	8 194	46,5	7 180	43,6
III	1 929	10,8	2 162	12,4	2 215	12,6	2 132	12,9
Total	17 896	10,0	17 503	100	17 621	100	16 474	100

Graphique 3 : Evolution du pourcentage de la répartition des effectifs selon les niveaux



Depuis cette rentrée, les deux niveaux V et IV ont un poids quasiment égal.

Niveau V

Une baisse tendancielle depuis 2007, mais une hausse observée à la rentrée 2014 de 2,6 points par rapport à 2013.

La hausse cache en fait un recrutement plus faible en seconde professionnelle dans tous les réseaux.

Niveau IV

A la rentrée 2014, le recrutement est plus faible en SGT et en 1^{ère} Bac Pro. La part de ce niveau diminue de 2,9 points. Il représente 43,6 % des effectifs en octobre 2014.

Niveau III

Il regroupe 12,9 % des effectifs à la rentrée 2014. Légère baisse des effectifs cette année (83 élèves), mais la part relative de ce niveau progresse de 0,3 point par rapport à 2013.

Tableau 7 : Répartition des effectifs par niveau pour chaque réseau à la rentrée 2014

	Public	%	Privé	%	Dont CNEAP	%	Dont MFREO	%
Niveau V	749	23,77	6 413	48,13	4 247	45,70	2 166	53,78
Niveau IV	1 542	48,93	5 638	42,32	4 053	43,60	1 585	39,34
Niveau III	860	27,30	1 272	9,55	995	10,70	277	6,88
Total	3 151	100	13 323	100	9 295	100	4 028	100

Le niveau le plus représenté est :

Pour le privé, le niveau V avec 48 % de ses effectifs.

Pour le public, le niveau IV avec 49 % de ses effectifs.

Le niveau III est nettement plus important dans le public que dans le privé : il représente plus du quart des effectifs du public, et moins de 10 % des effectifs du privé.

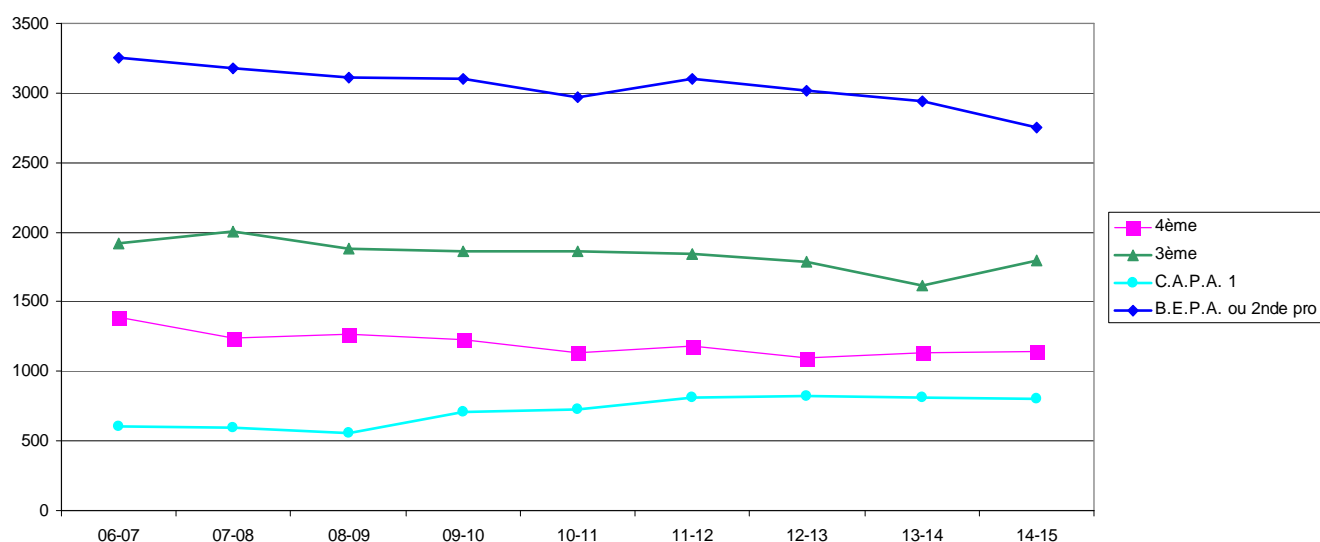
d) Les flux d'entrée

- Classes de niveau V

Tableau 8 : Flux d'entrée au niveau V

	Sept. 06	Sept. 07	Sept. 08	Oct. 09	Oct. 10	Oct. 11	Oct. 12	Oct. 13	Oct 14
4 ^{ème}	1 392	1 243	1 267	1 228	1 137	1 179	1 098	1 131	1 149
3 ^{ème}	1 925	2 001	1 882	1 859	1 865	1 844	1 786	1 623	1 793
CAP/A	606	597	560	711	728	811	824	815	804
(CPA/DIMA)	(21)	(46)	(48)	31	22	25	26	15	
2 ^{nde} Prof (ex BEPA 1)	3 255	3 177	3 108	3 098	2 970	3 104	3 022	2 943	2 751
Total	7 199	7 064	6 865	6 927	6 722	6 963	6 756	6 527	6 497

Graphique 4 : Evolution du flux d'entrée au niveau V



Le recrutement en classes de 4^{ème} et de 3^{ème} progresse respectivement de 1,6 % avec 18 élèves de plus à cette rentrée et de 10,5 % avec 170 élèves de plus par rapport à 2013. On observe aussi une baisse tendancielle des effectifs de seconde professionnelle depuis 2011 (année où la hausse constatée est liée à la Rénovation de la Voie Professionnelle dans le secteur des services).

Les flux d'entrée en C.A.P.A. et C.A.P. Education Nationale connaissent une légère augmentation (11 élèves) soit 1,3 % par rapport à 2013.

Le flux d'entrée en seconde professionnelle diminue encore cette année de 6,5 % par rapport à 2013, soit 192 élèves en moins.

Les effectifs de 4^{ème} ont diminué de 2006 à 2012, respectivement de 21,1 % (- 294 élèves). Depuis 2013, ils augmentent de 4,6 % (51 élèves).

Les effectifs de 3^{ème} diminuent de 6,8 % sur la période de référence 2006-2014 (-132 élèves), mais progressent à cette rentrée de 170 élèves soit +10,5 % par rapport à 2013.

Le flux d'entrée des CAP agricoles et de l'Education nationale a progressé jusqu'en 2012 de 35,9 % (218 élèves) puis diminue très légèrement de 20 élèves depuis 2012.

Les effectifs de seconde professionnelle diminuent de 11,2 % depuis 2009 (-347 élèves), date de démarrage de la rénovation de la voie professionnelle.

- Classes de niveau IV

Hausse globale du flux d'entrée en 1^{ère} BAC PRO Services aux personnes et aux territoires et Activités hippiques depuis 2006 avec deux pics liés aux vagues de la Rénovation de la Voie Professionnelle. Passage d'un plateau d'environ 3000 élèves avant 2010 à un plateau d'environ 4 000 élèves.

Le flux d'entrée en Baccalauréat Technologique a diminué globalement de 26,8 % (480 élèves) depuis 2006. La baisse des effectifs est liée à la mise en oeuvre de la Rénovation de la Voie Professionnelle en 2009 : chute de 15,7 % des effectifs en 2010 par rapport à 2009 (89 élèves). Après un passage en 2010 d'un plateau autour de 500 élèves à un plateau autour de 400 élèves, les effectifs en 2014 sont comme en 2013 en deçà des 400 élèves malgré 10 élèves supplémentaires à cette rentrée.

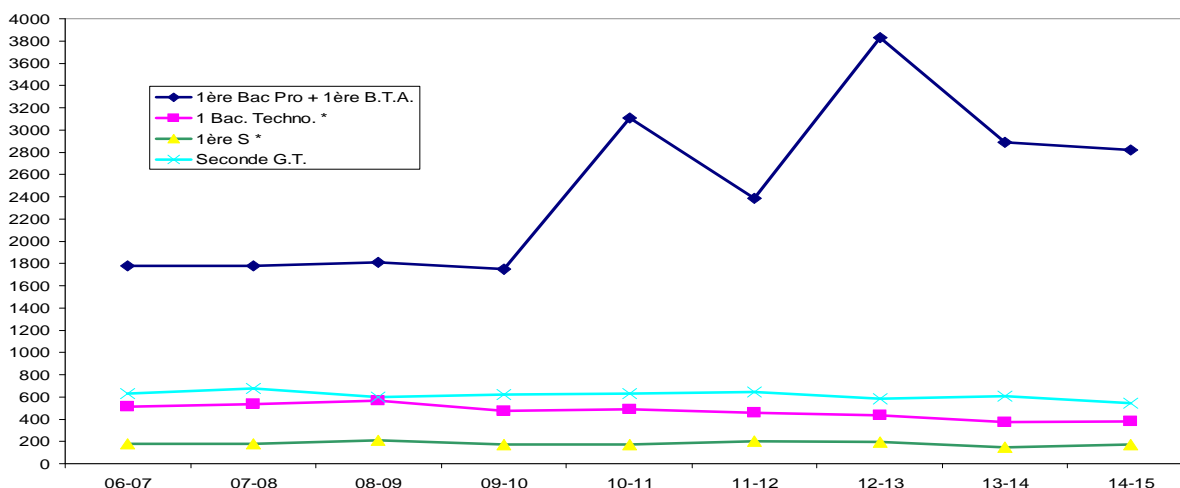
Le flux d'entrée en 1^{ère} S diminue globalement depuis 2004 mais une reprise significative est à noter.

Baisse tendancielle des effectifs de Seconde générale et technologique, accentuée à cette rentrée, où la diminution atteint 11 % en 1 an (68 élèves) et ramène les effectifs de Seconde générale et technologique en deçà des 600 élèves.

Tableau 9 : Flux d'entrée au niveau IV

	Sept. 06	Sept. 07	Sept. 08	Oct. 09	Oct. 10	Oct. 11	Oct. 12	Oct. 13	Oct 14
B.T.A. 1	69	64	67	63					
Bac Pro.1agricole	1 701	1 712	1 746	1 684	3 108	2 383	3 828	2 893	2 823
Bac 1Techno.	514	538	566	477	493	459	438	374	384
Bac 1Techno.EN	38	7	12	15	43	23	11	15	20
1 ^{ère} S	180	181	206	170	172	204	198	151	168
Seconde G.T.	631	677	597	618	626	647	584	609	541
Total	3 133	3 179	3 194	3 027	4 442	3 716	5 059	4 042	3 936

Graphique 5 : Flux d'entrée au niveau IV



- Classes de niveau III

Lors de cette rentrée scolaire, 1 114 étudiants sont entrés en 1^{ère} année de B.T.S.A, soit une augmentation de 1,2 % par rapport à 2013 (13 étudiants).

Tableau 10 : Flux d'entrée au niveau III (dont B.T.S.A. en 1 an)

	Sept. 06	Sept. 07	Sept. 08	Oct. 09	Oct. 10	Oct. 11	Oct. 12	Oct. 13	Oct 14
B.T.S.A. 1*	913	959	923	1 033	972	1 030	1 205	1 101	1 114

* dont B.T.S.A. en 1 an

Depuis 2006, les effectifs en BTSA 1^{ère} année ont augmenté de 201 élèves, soit une progression de 22 % en 9 ans.

Tableau 11 : Evolution des effectifs et du nombre de classes B.T.S.A. 1 selon les familles d'enseignement

	Sept. 06		Oct. 07		Oct. 08		Oct. 09		Oct. 10		Oct. 11	
	classes	élèves	classes	élèves	classes	élèves	classes	élèves	classes	élèves	classes	élèves
Public	16	361	16	365	16	357	17	411	16	429	16	416
CNEAP	25	429	25	474	24	448	24	480	24	432	24	503
MFREO	5	123	5	120	5	118	5	142	5	111	5	111
Total	46	913	46	959	45	923	46	1 033	45	972	45	1 030

Oct. 12		Oct. 13		Oct 14	
classes	élèves	classes	élèves	classes	élèves
15	443	15	407	15	422
24	580	27	553	23	545
5	182	5	141	5	147
44	1 205	47	1 101	43	1 114

Graphique 6 : Evolution du flux d'entrée des B.T.S.A.

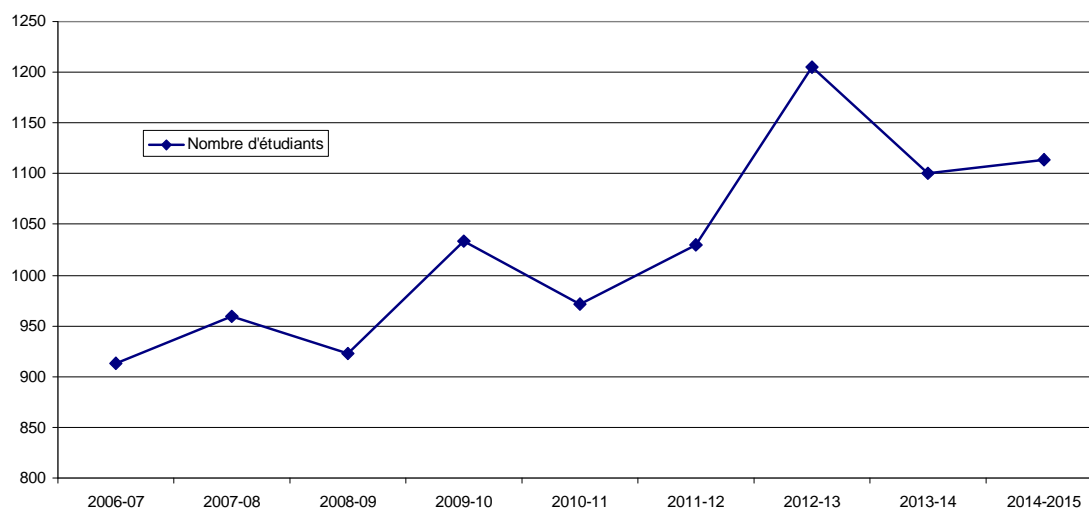


Tableau 12 : Evolution des flux d'entrée par niveau et par sous-secteur en 2014 par rapport à 2013

Formations	Secteurs	Oct. 13	oct-14	Evolution en effectifs	%
4ème AGRI	Formations non professionnelles	1 131	1 149	18	1,6 %
3ème AGRI	Formations non professionnelles	1 623	1793	170	10,5 %
CAP 1 E.N.	Fleuriste	27	27	0	0,0 %
CAPA 1	Travaux paysagers	117	127	10	8,5 %
CAPA 1	Production agricole	88	88	0	0,0 %
CAPA 1	Canin-hippisme	7	0	-7	-100,0 %
CAPA 1	Production horticole	42	50	8	19,0 %
CAPA 1	Services	534	512	-22	-4,1 %
Seconde Pro.	Forêt	24	19	-5	-20,8 %
Seconde Pro.	Aménagement de l'espace	64	60	-4	-6,3 %
Seconde Pro.	Travaux paysagers	258	258	0	0,0 %
Seconde Pro.	Production agricole et aquacole	555	514	-41	-7,4 %
Seconde Pro.	Canin-hippisme	128	123	-5	-3,9 %
Seconde Pro.	Agro-équipement	161	167	6	3,7 %
Seconde Pro.	Production horticole	74	73	-1	-1,4 %
Seconde Pro.	Commerce	302	256	-46	-15,2 %
Seconde Pro.	Services	1 336	1 250	-86	-6,4 %
Seconde Pro.	Industrie agro-alimentaire	7	0	-7	-100,0 %
Seconde Pro.	Laboratoire	34	31	-3	-8,8 %
Total NIVEAU V		6 512	6 497	-15	-0,2 %
Seconde générale et technologique	Formations non professionnelles	609	541	-68	-11,2 %
1ère S	Formations non professionnelles	151	168	17	11,3 %
1ère Bac. Pro.	Aménagements paysagers	288	260	-28	-9,7 %
1ère Bac. Pro.	Aménagement de l'espace GMNF	63	21	-42	-66,7 %
1ère Bac. Pro.	Forêt	21	23	2	9,5 %
1ère Bac. Pro.	Production agricole	480	495	15	3,1 %
1ère Bac. Pro.	Production aquacole	14	15	1	7,1 %
1ère Bac. Pro.	Canin-hippisme	124	109	-15	-12,1 %
1ère Bac. Pro.	Agro-équipement	157	150	-7	-4,5 %
1ère Bac. Pro.	Production horticole	72	66	-6	-8,3 %
1ère Bac. Pro.	Commerce	297	284	-13	-4,4 %
1ère Bac. Pro.	Services Aux Personnes et Aux Territoires	1 340	1 317	-23	-1,7 %
1ère Bac. Pro.	Laboratoire	28	34	6	21,4 %
1ère Bac. Pro. EN	Industrie agro-alimentaire	9	9	0	0,0 %
1ère Bac. Techno.	Aménagement de l'espace	116	127	11	9,5 %
1ère Bac. Techno.	Production agricole	211	218	7	3,3 %
1ère Bac. Techno.	Industrie agro-alimentaire	4	0	-4	-100,0 %
1ère Bac. Techno.	Services	43	39	-4	-9,3 %
1ère Bac. Techno. EN	Laboratoire	15	20	5	33,3 %
Total NIVEAU IV		4 042	3936	-106	-2,6%
BTSA 1	Gestion et maîtrise de l'eau	21	24	3	14,3 %
BTSA 1	Aménagement de l'espace	81	83	2	2,5 %
BTSA 1	Travaux paysagers	128	113	-15	-11,7 %
BTSA 1	Production agricole	419	439	20	4,8 %
BTSA 1	Agro-équipement	13	14	1	7,7 %
BTSA 1	Production horticole	39	37	-2	-5,1 %
BTSA 1	Commerce	165	156	-9	-5,5 %
BTSA 1	Services	47	51	4	8,5 %
BTSA 1	Industrie agro-alimentaire	50	42	-8	-16,0 %
BTSA 1	Laboratoire	63	60	-3	-4,8 %
BTSA 1	Aquaculture	24	27	3	12,5 %
BTSA 1	Forêt	19	24	5	26,3 %
BTSA 1	Agronomie production végétale	27	38	11	40,7 %
BTSA 1en 1 an	Commerce	5	6	1	20,0 %
Total NIVEAU III		1 101	1 114	13	1,2 %
TOTAL GENERAL		11 655	11 547	-108	-0,9 %

En 2014, les flux d'entrée ont diminué de 108 élèves par rapport à 2013 soit -0,9 %. Cette baisse est essentiellement due à un moindre recrutement en seconde professionnelle, générale et technologique et première Bac Professionnel.

e)Nombre de classes ou formations et effectif moyen par niveau

Tableau 13 : Nombre de classes ou formations et effectif moyen par niveau

	Oct. 14	
	Classes	Eff moyen
4 ^{ème} Ens agri.	59	19,5
3 ^{ème} Ens agri.	67	26,8
C.A.P.A. / C.A.P. 1	52	15,5
C.A.P.A. / C.A.P. 2	49	13,8
Seconde Pro.	136	20,2
B.E.P.A. 2		
Total niveau V	363	19,8
2 ^{nde} G.T.	31	17,5
1 ^{ère} Bac. S	8	21,0
Terminale Bac. S	8	14,6
1 ^{ère} Bac. Techno.	24	16,8
Terminale Bac. Techno.	23	17,0
1 ^{ère} Bac. Pro.	134	21,1
Terminale Bac. Pro.	130	21,4
Total niveau IV	358	20,2
B.T.S.A. 1	43	25,8
B.T.S.A. 2	42	22,8
B.T.S.A. 1 an	1	6,0
Post B.T.S.A.	3	22,7
Total niveau III	89	24,0
TOTAL	810	20,4

4.Les secteurs professionnels : 3 élèves sur 4 sont dans la voie professionnelle.

Libellés des secteurs professionnels

PRODUCTION : production agricole, horticole, agro-équipement, canin-hippisme.

AMENAGEMENT : aménagement de l'espace, gestion et maîtrise de l'eau, travaux paysagers, forêt.

SERVICES : services, commerce.

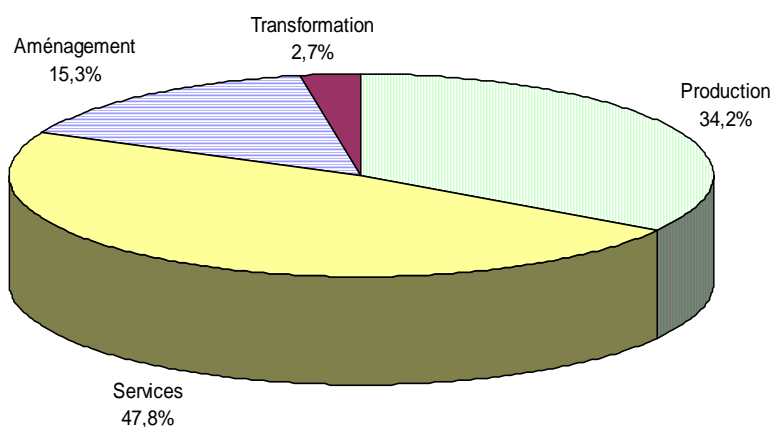
TRANSFORMATION : industrie agro-alimentaire, laboratoire.

FORMATIONS NON PROFESSIONNELLES : 4^{ème}, 3^{ème}, Seconde générale et technologique, Première et terminale. Scientifiques, Classes préparatoires. Post B.T.S. et Post Bac Technologique.

En Bretagne, les formations professionnelles représentent 76,7 % des effectifs de l'enseignement agricole soit 12 639 élèves.

En 2014, la part relative de chaque secteur est la suivante :

Graphique 7 : Répartition des effectifs selon les secteurs professionnels à la rentrée 2014



A la rentrée 2014, près d'un élève sur deux est en formation dans le secteur des services et commerce et plus d'un élève sur trois l'est dans la production.

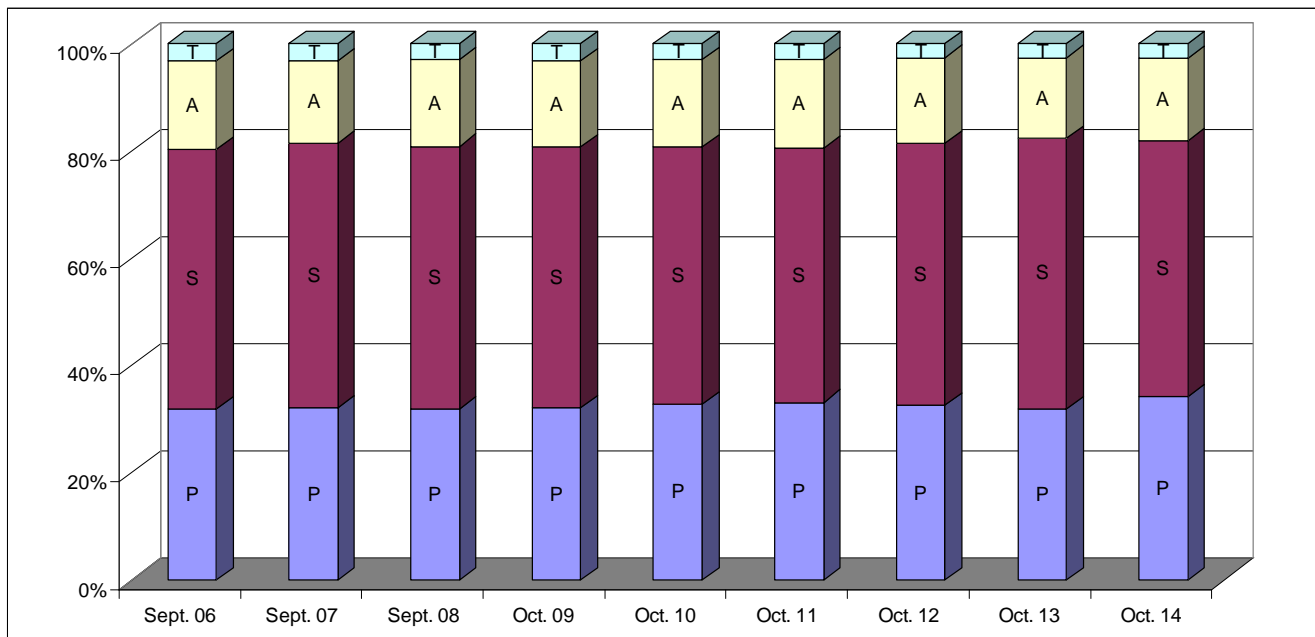
Alors que la Bretagne est la première région agroalimentaire, les formations de ce secteur ne totalisent que 2,7 % des effectifs.

Tableau 14 : Evolution de la part des effectifs par secteurs professionnels en pourcentage

	Sept. 06	Sept. 07	Sept. 08	Oct. 09	Oct. 10	Oct. 11	Oct. 12	Oct. 13	Oct. 14
Production	31,9	32,1	31,8	32,0	32,7	33,1	32,5	31,8	34,2
Services	48,4	49,3	49,1	48,8	48,1	47,4	49,0	50,5	47,8

Aménagement	16,5	15,5	16,1	16,1	16,2	16,6	15,9	15,1	15,3
Transformation	3,2	3,1	3,0	3,1	3,0	2,9	2,6	2,6	2,7
Total	100,0	100,0	100,0	100,0	100,0	100,0	100,0	100,0	100,0

Graphique 8 : Evolution de la part des effectifs par secteurs professionnels en pourcentage



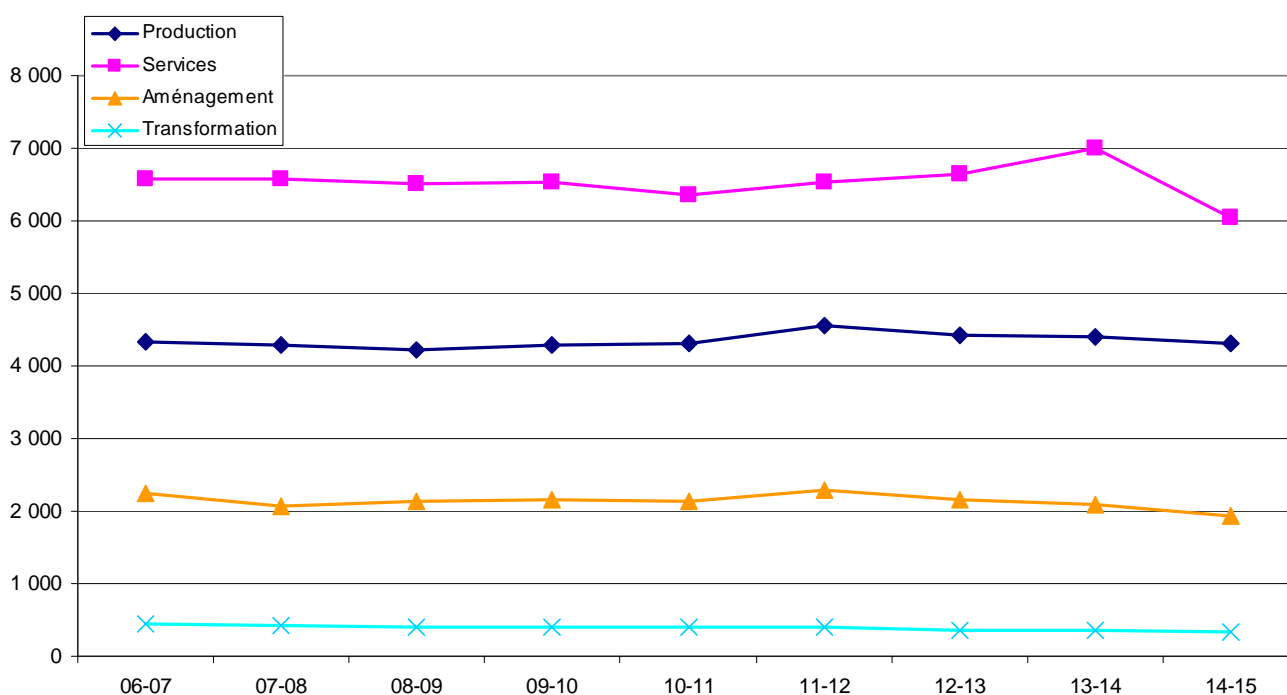
Rentrée 2014

- La part du secteur **P**roduction augmente de 2,4 points.
- La part du secteur **S**ervices diminue de 2,7 points.
- La part du secteur **A**ménagement est très en légère augmentation de 0,2 points.
- La part du secteur **T**ransformation enregistre une très légère reprise de 0,1 points.

Tableau 15 : Evolution de la répartition des effectifs par secteur professionnel

	Sept. 06	Sept. 07	Sept. 08	Oct. 09	Oct. 10	Oct. 11	Oct. 12	Oct. 13	Oct.14
Production	4 335	4 278	4 214	4 288	4 306	4 557	4 419	4 403	4 319
Services	6 577	6 580	6 507	6 523	6 345	6 529	6 651	6 993	6 037
Aménagement	2 236	2 073	2 136	2 161	2 136	2 291	2 159	2 080	1 940
Transformation	439	413	390	411	401	396	348	358	343
Total	13 587	13 344	13 247	13 383	13 188	13 773	13 577	13 834	12 639

Graphique 9 : Evolution de la répartition des effectifs par secteur professionnel



A la rentrée 2014, les effectifs des filières professionnelles ont diminué de 1 195 élèves par rapport à 2013 soit une baisse de 8,6 %.

Le secteur de la production perd 84 élèves, celui des services 956, celui de l'aménagement 140 et celui de la transformation 15.

La baisse relative est la plus forte pour le secteur des services, -13,7 % et pour le secteur de l'aménagement -6,7 %. Le secteur transformation perd 4,2 % et celui de la production, -1,9 %.

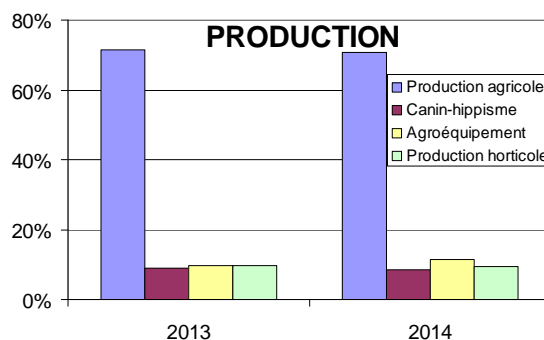
En 9 ans, le secteur des services a perdu 540 élèves soit une diminution de 8,2 %. Le secteur de l'aménagement, 296 élèves soit une baisse de 13,2 % et le secteur transformation, 96 élèves soit une baisse de 21,9 %.

Le secteur de la production maintient à peu près ses effectifs autour de 4 300 élèves avec 16 élèves en moins en 2014 par rapport à 2006. Au total, les filières professionnelles ont perdu 948 élèves soit une baisse de 7 % en 9 ans.

Tableau 16 et graphique 10 : Répartition des effectifs du secteur Production

PRODUCTION

	Oct. 13	Oct.14	Evolution
Production agricole	3 093 (70,2 %)	3 056 (70,7 %)	+0,5
Canin-hippisme	389 (8,8 %)	363 (8,4 %)	-0,4
Agroéquipement	499 (11,4 %)	495 (11,5 %)	+0,1
Production horticole	422 (9,6 %)	405 (9,4 %)	- 0,2
Total	4 403	4 319	-1,9

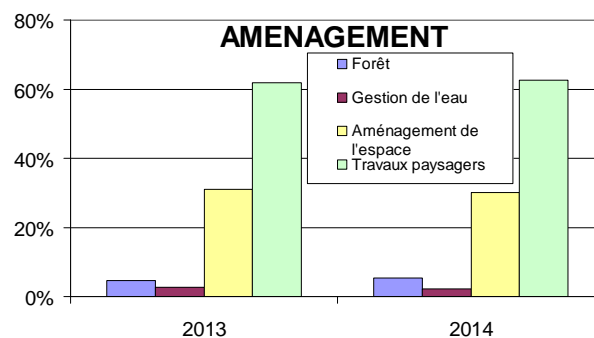


La production agricole reste le sous-secteur majoritaire de la Production avec plus de 70 %.

Tableau 17 et graphique 11 : Répartition des effectifs du secteur Aménagement

AMENAGEMENT

	Oct.13	Oct.14	Evolution
Forêt	96 (4,6 %)	102 (5,3 %)	+ 0,7
Gestion de l'eau	55 (2,7 %)	43 (2,2 %)	- 0,5
Aménagement de l'espace	647 (31,1 %)	582 (30 %)	- 1,1
Travaux paysagers	1 282 (61,6 %)	1 213 (62,5 %)	+0,9
Total	2 080	1 940	-6,7

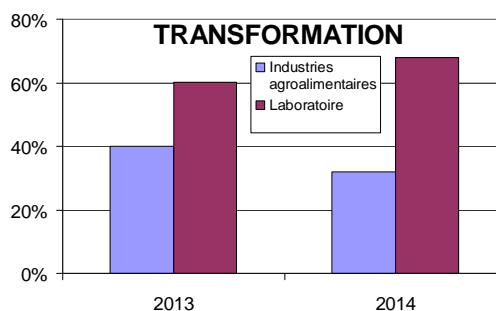


Les travaux paysagers restent le sous-secteur majoritaire de l'Aménagement avec plus de 62 %.

Tableau 18 et graphique 12 : Répartition des effectifs du secteur Transformation

TRANSFORMATION

	Oct.13	Oct.14	Evolution
Industries agroalimentaires	125 (34,9 %)	110 (32 %)	- 2,9
Laboratoire	233 (65,1 %)	233 (68 %)	+ 2,9
Total	358	343	-4,2

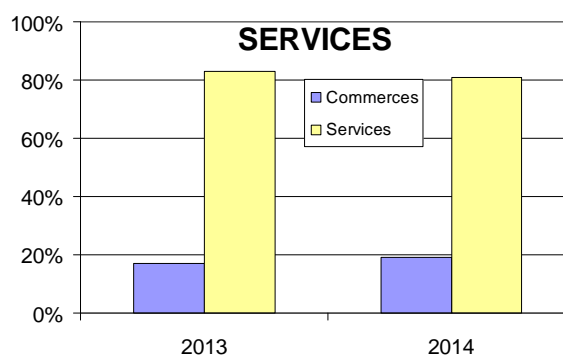


Près du tiers des effectifs du secteur Transformation est inscrit dans des formations agroalimentaires. Ce domaine reste très peu attractif pour les jeunes.

Tableau 19 et graphique 13 : Répartition des effectifs du secteur Services

SERVICES

	Oct. 13	Oct.14	Evolution
Commerce	1 197 (17,1 %)	1 115 (19 %)	+1,9
Services	5 796 (82,9 %)	4 922 (81 %)	-1,9
Total	6 993	6 037	-13,7



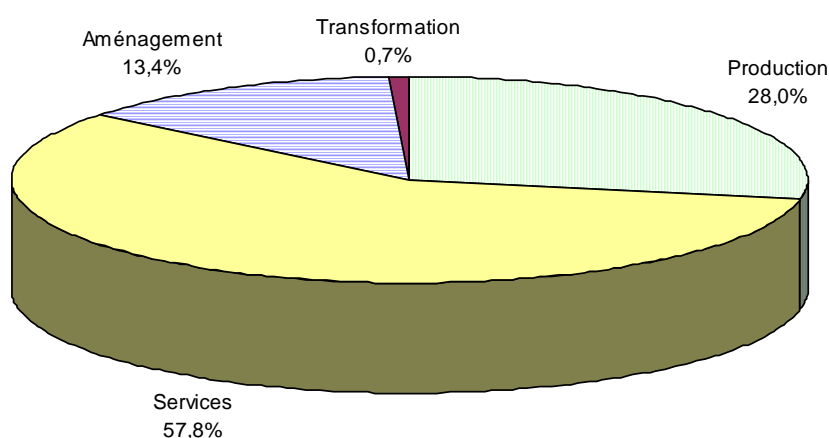
Plus de 80 % des élèves suivent des formations dans le secteur des services.

Au niveau V

Tableau 20 : Evolution de la part des secteurs professionnels

	Oct. 09		Oct. 10		Oct. 11		Oct. 12		Oct. 13		Oct.14	
	Effectifs	%	Effectifs	%	Effectifs	%	Effectifs	%	Effectifs	%	Effectifs	%
Production	1 280	22,1	2 011	28,4	1 230	21,9	1 233	27,2	1 222	27,5	1 183	28
Services	3 842	66,2	4 110	58,1	3 756	66,9	2 633	58,1	2 609	58,7	2 440	57,8
Aménagement	638	11	892	12,6	594	10,6	634	14,0	572	12,9	566	13,4
Transformation	43	0,7	65	0,9	37	0,6	32	0,7	41	0,9	31	0,7
Total niveau V	5 803	100	7 078	100	5 617	100	4 532	100	4 444	100	4 220	100

Graphique 14 : Part des secteurs professionnels de niveau V à la rentrée 2014



L'effectif total des filières professionnelles et technologiques de niveau V baisse de 5 % soit 224 élèves.

A la rentrée 2014, près de 6 élèves sur 10 de niveau V sont dans le secteur des Services, et moins de 3 sur 10 sont en Production.

Le secteur Services enregistre une baisse de 169 élèves, soit -6,5 %.

Le secteur Aménagement maintient à peu près ses effectifs, avec 6 élèves, soit -1 %.

Les effectifs du secteur Production sont en recul cette année de 39 élèves, soit une baisse de 3,2 %.

Enfin, le secteur Transformation ne représente que 0,7% des formations professionnelles et technologiques du niveau V.

Tableau 21 et graphique 15 : Part des secteurs professionnels à la rentrée 2014 en CAP/A

C.A.P/A	14-15		Rappel 13
	Effectifs	%	Effectifs
Production	306	20,8	<i>304</i>
Services	934	63,6	<i>971</i>
Aménagement	229	15,6	<i>226</i>
Transformation	-	-	
TOTAL	1 469	100	<i>1 501</i>

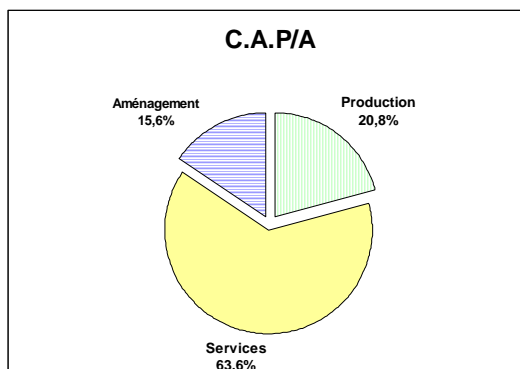
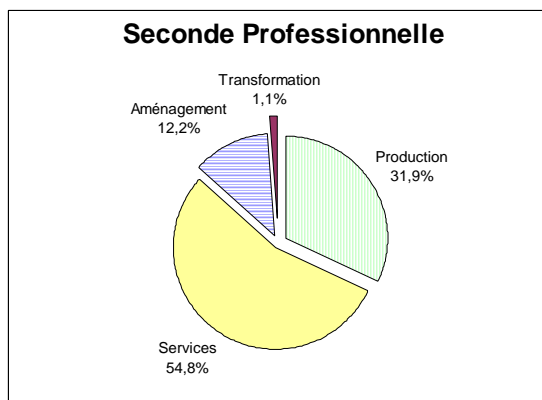


Tableau 22 et graphique 16 : Part des secteurs professionnels à la rentrée 2014 en Seconde Professionnelle

Seconde professionnelle.	14-15		Rappel 13
	Effectifs	%	Effectifs
Production	877	31,9	<i>918</i>
Services	1 506	54,8	<i>1 638</i>
Aménagement	337	12,2	<i>346</i>
Transformation	31	1,1	<i>41</i>
TOTAL	2 751	100	<i>2 943</i>



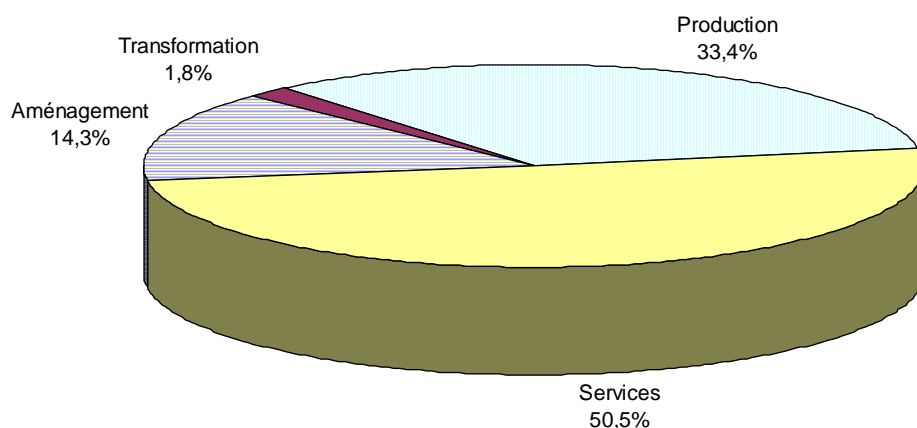
Le secteur Services domine toujours pour ce niveau (en C.A.P.A. et en seconde professionnelle).

Au niveau IV

Tableau 23 : Evolution de la part des secteurs professionnels

	Oct. 09		Oct. 10		Oct. 11		Oct. 12		Oct. 13		Oct.2014	
	Effectifs	%	Effectifs	%	Effectifs	%	Effectifs	%	Effectifs	%	Effectifs	%
Production	1 460	32,6	2 234	39,1	2 431	39,9	2 166	31,2	2 163	29,9	2 121	33,4
Services	2 091	46,7	2 271	39,7	2 331	38,2	3 602	51,9	3 965	54,7	3 207	50,5
Aménagement	793	17,7	1 071	18,7	1 193	19,6	1 068	15,4	1007	13,9	915	14,3
Transformation	134	3	143	2,5	142	2,3	106	1,5	110	1,5	112	1,8
Total niveau IV	4 478	100	5 719	100	6 097	100	6 942	100	7 245	100	6 355	100

Graphique 17 : Part des secteurs professionnels de niveau IV à la rentrée 2014



L'effectif total des filières professionnelles et technologiques de ce niveau chute de 12,3 % en 2014 par rapport à 2013, soit 890 élèves en moins.

Les secteurs les plus significatifs du niveau IV sont :

- le secteur Services (56,4.9 % en Bac Pro et 9,3 % en Bac Techno).
- le secteur Production (30,3 % en Bac Pro et 55,5 % en Bac Techno).

Les effectifs du secteur Aménagement diminuent de 92 élèves, et cette perte se traduit par une baisse de 53 élèves en Bac Professionnel et de 39 élèves en Bac Technologique cette année.

Le secteur Production diminue légèrement par rapport à 2013 (-42 élèves).

Le secteur Services enregistre une forte baisse de 758 élèves soit -19,1 %.

Le secteur Transformation est stable.

Tableau 24 et graphique 18 : Part des secteurs professionnels à la rentrée 2014 en Baccalauréat Professionnel

Baccalauréat Professionnel	14-15		Rappel 13
	Effectifs	%	Effectifs
Production	1 681	30,3	<i>1 703</i>
Services	3 133	56,4	<i>3 896</i>
Aménagement	672	12	<i>725</i>
Transformation	76	1,3	<i>76</i>
TOTAL	5 562	100	<i>6 400</i>

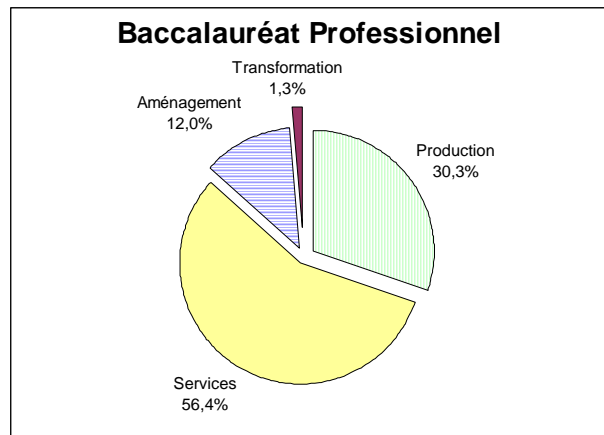
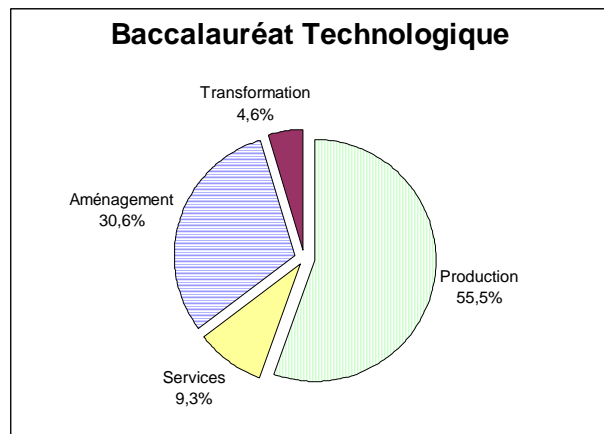


Tableau 25 et graphique 19 : Part des secteurs professionnels à la rentrée 2014 en Baccalauréat Technologique.

Baccalauréat Technologique	14-15		Rappel 13
	Effectifs	%	Effectifs
Production	440	55,5	<i>460</i>
Services	74	9,3	<i>69</i>
Aménagement	243	30,6	<i>282</i>
Transformation	36	4,6	<i>34</i>
TOTAL	793	100	<i>845</i>

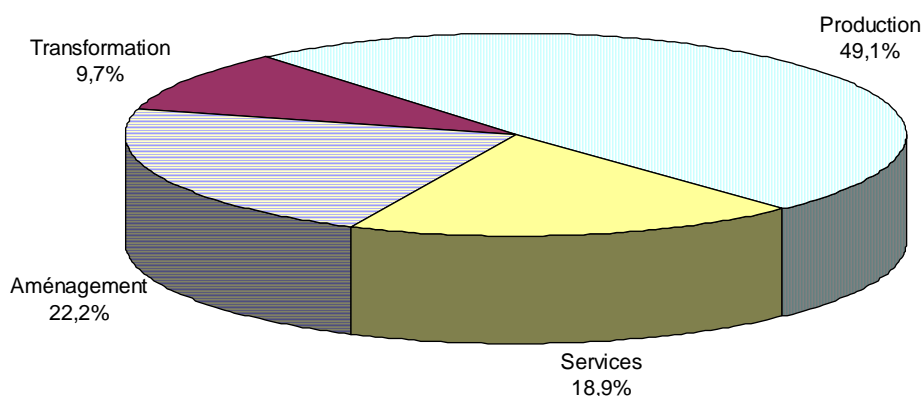


Au niveau III

Tableau 26 : Evolution de la part des secteurs professionnels

	Oct. 09		Oct. 10		Oct. 11		Oct. 12		Oct. 13		Oct.14	
	Effectifs	%	Effectifs	%	Effectifs	%	Effectifs	%	Effectifs	%	Effectifs	%
Production	817	44,7	842	45,5	846	45,2	1 011	48,1	1 018	47,4	1 015	49,1
Services	322	17,6	318	17,2	356	19	416	19,8	419	19,5	390	18,9
Aménagement	476	26,1	471	25,4	460	24,6	466	22,2	501	23,4	459	22,2
Transformation	212	11,6	221	11,9	211	11,2	210	10,0	207	9,7	200	9,7
Total niveau III	1 827	100	1 852	100	1 873	100	2 103	100	2 145	100	2 064	100

Graphique 20 : Part des secteurs professionnels de niveau III à la rentrée 2014



L'effectif total des filières professionnelles et technologiques du niveau III diminue de 81 étudiants soit une -3,8%.

Le secteur Production domine largement et enregistre 3 élèves supplémentaires cette année.

Le secteur Aménagement voit ses effectifs baisser de 8,4%, soit 42 étudiants en moins à cette rentrée.

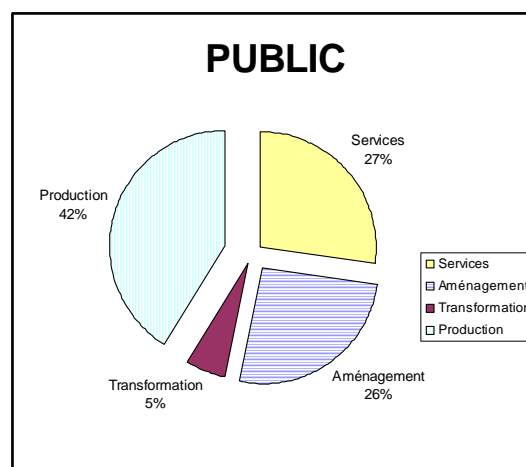
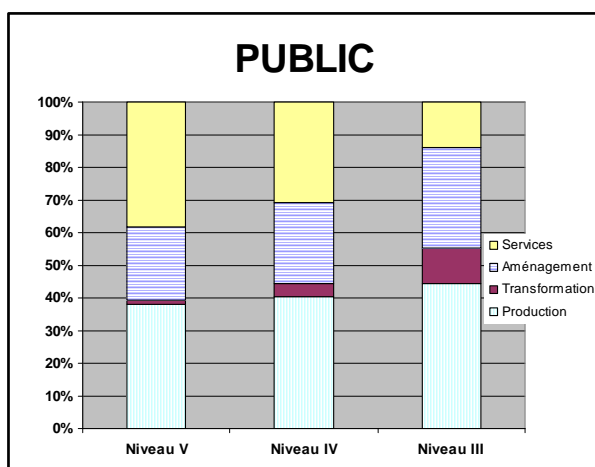
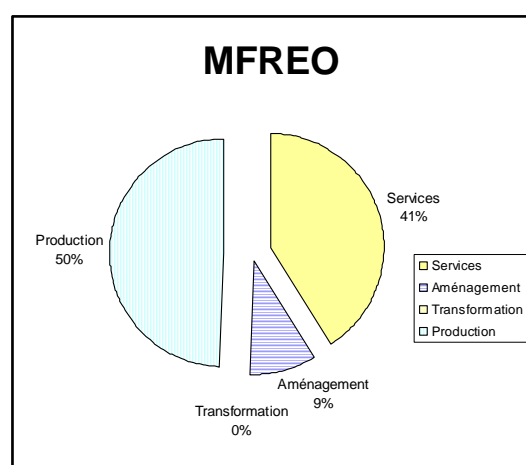
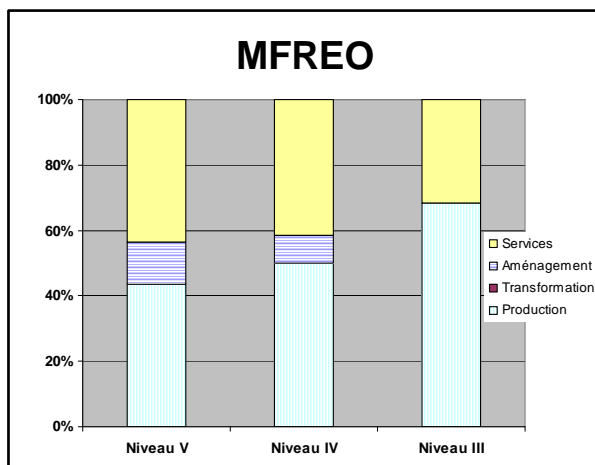
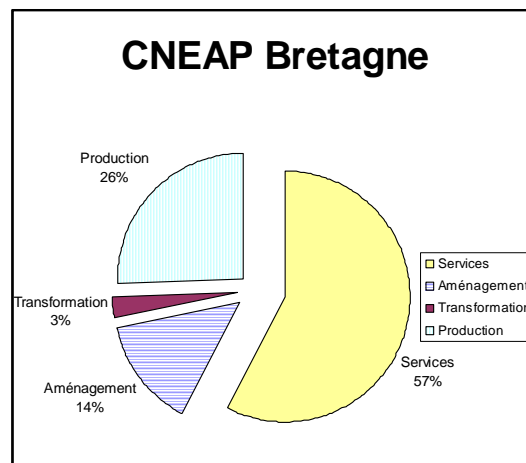
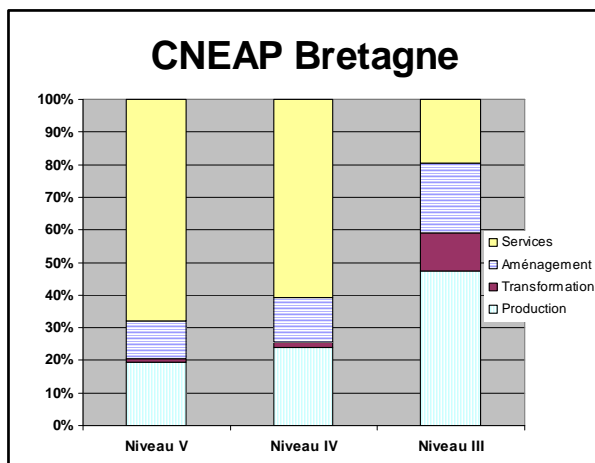
Le secteur des Services totalise 18,9 % des formations de niveau III mais perd 29 étudiants soit - 6,9 % par rapport à 2013.

Le secteur de la Transformation reste stable sur un plateau de 200.

Tableau 27 : Répartition des effectifs par secteur professionnel, par composante, et par niveau

	Niveau V				Niveau IV				Niveau III				TOTAL				Ensemble
	Prod.	Transf.	Amgt.	Serv.	Prod.	Transf.	Amgt.	Serv.	Prod.	Transf.	Amgt.	Serv.	Prod.	Transf.	Amgt.	Serv.	
Public	229	8	136	230	461	47	282	351	353	84	246	109	1 043	139	664	690	2 536
CNEAP	510	23	299	1 769	870	65	498	2 203	473	116	213	193	1 853	204	1 010	4 165	7 232
MFREO	444	0	131	441	790	0	135	653	189	0	0	88	1 423	0	266	1 182	2 871
Total	1 183	31	566	2 440	2 121	112	915	3 207	1 015	200	459	390	4 319	343	1 940	6037	12 639

Graphique 21 : Répartition des effectifs par secteur professionnel, par composante, et par niveau



Le secteur de la Production est le secteur majoritaire en MFREO à hauteur de 50 % et dans le PUBLIC pour 42 %.

Le secteur des services domine au CNEAP Bretagne à hauteur de 57 %.

5.La répartition par sexe

a)Aux niveaux national et régional

Tableau 28 : La proportion des filles aux niveaux national et régional

	2012-2013		2013-2014		2014-2015	
	France %	Bretagne %	France %	Bretagne %	France %	Bretagne %
Enseignement public	44,9	46,0	45,1	45,9	44,3	45,8
Enseignement privé	57,0	54,8	56,6	54,8	54,5	51,4
Total	52,1	53,4	55,5	56,2	50,7	50,3

Le taux de féminisation diminue en Bretagne.

Pour l'enseignement public, il reste néanmoins supérieur à la moyenne nationale malgré le nombre limité de formations dans le domaine des services.

Pour l'enseignement agricole privé, ce taux diminue et reste inférieur au taux observé au niveau national.

Tableau 29 : La proportion des filles selon des différents niveaux de formation

	2012-2013		2013-2014		2014-2015	
	France %	Bretagne %	France %	Bretagne %	France %	Bretagne %
Niveau V	59,4	59,4	58,3	59,9	48,7	48,7
Niveau IV	56,2	58,8	57,5	58,3	54,7	54,6
Niveau III	43,1	43,0	42,3	41,2	43,0	41,3
Ensemble	52,1	53,4	55,5	56,2	50,7	50,3

Le taux de féminisation en Bretagne s'aligne sur celui de la France aux niveaux V et IV.

En revanche, le taux de féminisation régional est en deçà de 1,7 points par rapport au national.

Tableau 30 : Taux de filles par niveau de formation selon les composantes

	Année scolaire 2014-2015					
	Enseignement agricole public			Enseignement agricole privé		
	Nombre total d'élèves	Nombre de filles	% de filles	Nombre total d'élèves	Nombre de filles	% de filles
Niveau V et VI	749	363	48,5	6 413	3 131	48,8
Niveau IV	1 542	686	44,5	5 638	3 236	57,4
Niveau III	860	394	45,8	1 272	486	38,2
Total	3 151	1 443	45,8	13 323	6 853	51,4

A la rentrée 2014, la proportion de filles est plus importante au niveau V compte tenu du volume important de formations dans le secteur des services. On constate une très forte diminution du nombre de filles inscrites en BTSA notamment dans les établissements privés et au niveau IV pour les établissements publics.

b)Au niveau des secteurs professionnels

Tableau 31 : Répartition sexuée par secteur

	Aménagement	Production	Services	Transformation
Filles	273	1 516	4 918	185
Garçons	1 667	2 803	1 119	158

Graphique 22 : Répartition sexuée par secteur

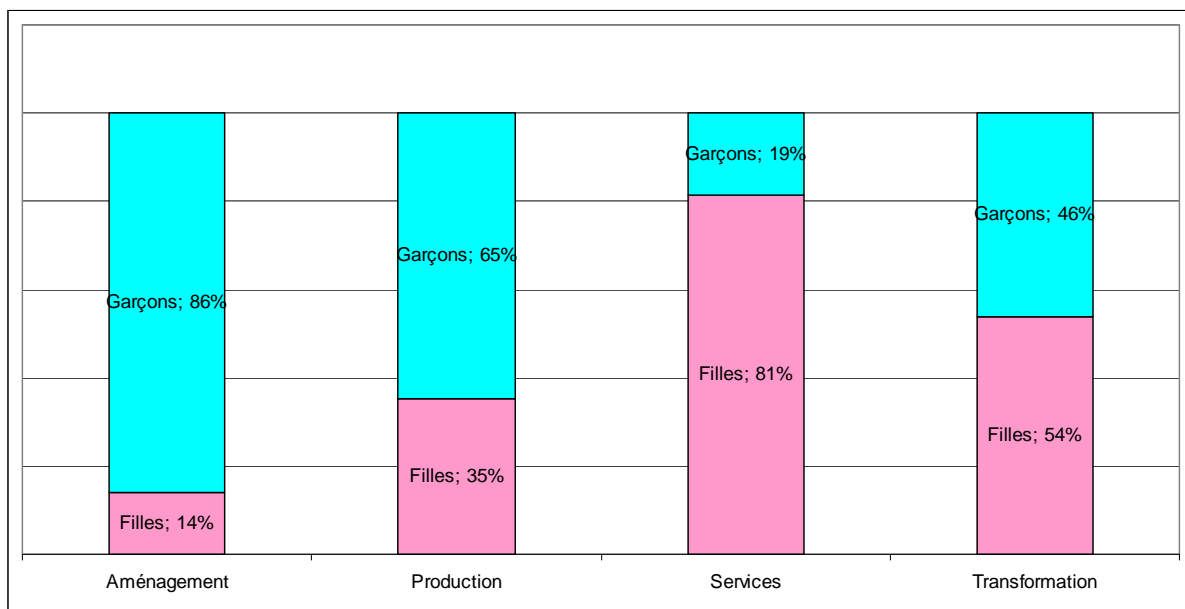


Tableau 32 : Répartition sexuée par sous-secteur

	Niveau	2013 - 2014				2014 - 2015			
		Garçons	Filles	Total	% filles	Garçon	Filles	Total	% filles
Sous-secteur Production agricole	V	522	199	721	27,6	488	192	680	28,2
	IV	955	503	1 458	34,5	962	496	1 458	34,0
	III	547	367	914	40,2	558	360	918	39,2
TOTAL		2 024	1 069	3 093	34,6	2 008	1 048	3 056	34,3
Sous-secteur Production horticole	V	95	110	205	53,7	85	121	206	58,7
	IV	78	64	142	45,1	70	58	128	45,3
	III	45	30	75	40,0	41	30	71	42,3
TOTAL		218	204	422	48,3	196	209	405	51,6
Sous-secteur Elevage canin et félin - Hippisme	V	41	94	135	69,6	35	95	130	73,1
	IV	73	181	254	71,3	72	161	233	69,1
	III	-	-	-	-	0	0	0	0,0
TOTAL		114	275	389	70,7	107	256	363	70,5
Sous-secteur Agroéquipement	V	159	2	161	1,2	165	2	167	1,2
	IV	308	1	309	0,3	301	1	302	0,3
	III	29	0	29	0,0	26	0	26	0,0
TOTAL		496	3	499	0,6	492	3	495	0,6
Sous-secteur Industrie agroalimentaire	V	6	1	7	14,3	7	1	8	12,5
	IV	17	10	27	37,0	17	4	21	19,0
	III	36	55	91	60,4	38	43	81	53,1
TOTAL		59	66	125	52,8	62	48	110	43,6
Sous-secteur Laboratoire d'analyse	V	11	23	34	67,6	12	11	23	47,8
	IV	38	45	83	54,2	33	58	91	63,7
	III	51	65	116	56,0	51	68	119	57,1
TOTAL		100	133	233	57,1	96	137	233	58,8

	Niveau	2013 - 2014				2014 - 2015			
		Garçon	Filles	Total	% filles	Garçon	Filles	Total	% filles
Sous-secteur Forêt	V	24	0	24	0,0	19	0	19	0,0
	IV	47	1	48	2,1	46	0	46	0,0
	III	22	2	24	8,3	30	7	37	18,9
TOTAL		93	3	96	3,1	95	7	102	6,9

Sous-secteur Gestion et maîtrise de l'eau	V	-	-	0	-	-	-	0	-
	IV	-	-	0	-	-	-	0	-
	III	42	13	55	23,6	31	12	43	27,9
TOTAL		42	13	55	23,6	31	12	43	27,9

Sous-secteur Aménagement de l'espace	V	55	9	64	14,1	49	11	60	18,3
	IV	292	118	410	28,8	271	90	361	24,9
	III	90	83	173	48,0	86	75	161	46,6
TOTAL		437	210	647	32,5	406	176	582	30,2

Sous-secteur Travaux paysagers	V	463	21	484	4,3	465	22	487	4,5
	IV	526	23	549	4,2	487	21	508	4,1
	III	205	44	249	17,7	183	35	218	16,1
TOTAL		1 194	88	1 282	6,9	1 135	78	1 213	6,4

Sous-secteur Commerce – Distribution	V	123	179	302	59,3	114	142	256	55,5
	IV	231	323	554	58,3	226	334	560	59,6
	III	189	152	341	44,6	162	137	299	45,8
TOTAL		543	654	1 197	54,6	502	613	1 115	55,0

Sous-secteur Services	V	284	2 023	2 307	87,7	296	1 888	2 184	86,4
	IV	324	3 087	3 411	90,5	298	2 349	2 647	88,7
	III	15	63	78	80,8	23	68	91	74,7
TOTAL		623	5 173	5 796	89,3	617	4 305	4 922	87,5

Au travers de ce tableau, on distingue des sous-secteurs :

- exclusivement masculins :

L'agroéquipement, tous niveaux confondus reste exclusivement masculin en 2014 (3 filles sur 495 élèves).

- très masculins :

Les travaux paysagers comptent uniquement 6.4 % de filles. La proportion des filles est en nette diminution depuis 5 ans. Elle semble particulièrement faible pour les niveaux V et IV (moins de 5 %).

La forêt a recruté 4 filles en plus cette année, mais la proportion filles/garçons est déséquilibrée (6.8 %).

Quant à la production agricole, elle ne recense que 34,3 % de filles en 2014 et connaît une baisse générale de 2 %.

La gestion et maîtrise de l'eau compte en moyenne 27,9 % de filles en 2014. Cela ne concerne que le B.T.S.A.

L'aménagement de l'espace totalise 30,2. % de filles et subit une baisse de 16,2 % de ses effectifs féminins par rapport à 2013.

- majoritairement féminins :

Le laboratoire d'analyses globalise 58,8 % de filles en 2014 contre 57,1 % en 2013. On note une stabilité des effectifs masculins sur les deux dernières années.

Les secteurs du commerce - distribution, de l'élevage canin - félin et hippisme recrutent un public féminin avec respectivement 54,9 % et 70,5 %.

Concernant la production horticole, on remarque que les filles sont particulièrement présentes au niveau V avec 58,7 %.

Enfin, le secteur Services reste largement féminin avec 87,5 % de filles pour l'ensemble des formations dispensées dans le domaine.