



MINISTÈRE
DE L'AGRICULTURE
DE L'AGROALIMENTAIRE
ET DE LA FORÊT

L'Enseignement Agricole en Bretagne

Données statistiques en formation scolaire

Année 2013-2014



DRAAF Bretagne

Direction Régionale de l'Alimentation, de l'Agriculture et de la Forêt
Service Régional de la Formation et du Développement

15 avenue de Cucillé - 35047 Rennes Cedex 9

Tel : 02.99.28.22.50

Mèl : srfd.bretagne@educagri.fr

<http://www.draaf.bretagne.agriculture.gouv.fr> (document téléchargeable sur ce site)

SOMMAIRE

LA FORMATION INITIALE SCOLAIRE EN BRETAGNE	Page 3
- 1. Les établissements d'enseignement agricole	Page 3
- 2. Les effectifs	Page 4
-a) Les effectifs par établissement (voir Annexe 1)	
-b) Les effectifs globaux	Page 4
-c) Les effectifs par niveaux.....	Page 5
-d) Les flux d'entrée	Page 6
-e) Evolution du nombre de classes depuis 2010.....	Page 10
- 3. Les secteurs professionnels.....	Page 11
- 4. Répartition garçons – filles	Page 19

LA FORMATION INITIALE SCOLAIRE EN BRETAGNE

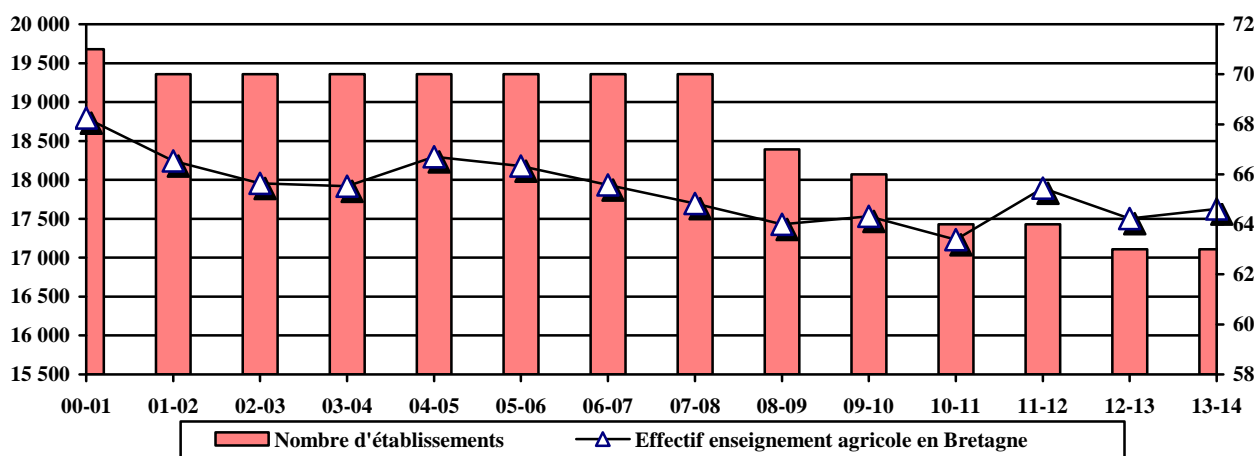
1 - Les établissements d'enseignement agricole

La région Bretagne totalise 63 établissements d'enseignement agricole pour la rentrée scolaire 2013. Ils couvrent les 4 départements du territoire breton et sont répartis de la manière suivante :

- Côtes d'Armor : 12
- Finistère : 17
- Ille et Vilaine : 20
- Morbihan : 14

Tableau 1 : Evolution du nombre d'établissements selon les différentes composantes

Années scolaires	Nombre d'établissements					Total Bretagne
	Public	CREAP	UNREP	MFREO	Total Privé	
1993-94	12	37	2	29	68	80
1994-95	11	36	2	29	67	78
1995-96	11	34	2	29	65	76
1996-97	11	31	2	29	62	73
2000-01	11	29	2	29	60	71
2001-02	11	29	1	29	59	70
2006-07	11	30	0	29	59	70
2008-09	11	29	0	27	56	67
2009-10	11	28	0	27	55	66
2010-11	10	27	0	27	54	64
2011-12	10	27	0	27	54	64
2012-13	10	26	0	27	53	63
2013-14	10	26	0	27	53	63



2- Les effectifs à la rentrée 2013

A la date du 23 octobre 2013, date de référence de l'étude, 17 621 élèves sont définitivement inscrits dans les filières agricoles.

a) Les effectifs par établissement

Voir les tableaux joints en annexe.

Il s'agit des effectifs au 1^{er} octobre 2013, stabilisés à 17 625 élèves.

b) Les effectifs globaux

Tableau 2 : Evolution des effectifs dans l'enseignement public et privé en Bretagne

	Sept. 03	Sept. 04	Sept. 05	Sept. 06	Sept. 07	Sept. 08	Oct. 09	Oct. 10	Oct. 11	Oct. 12	Oct. 13
Public	3 628	3 546	3 514	3 338	3 251	3 186	3 211	3 264	3 348	3 305	3 361
Privé	14 289	14 753	14 665	14 596	14 445	14 243	14 319	13 969	14 548	14 198	14 260
Bretagne	17 917	18 299	18 179	17 934	17 696	17 429	17 530	17 233	17 896	17 503	17 621

Entre septembre 2003 et octobre 2013, les établissements agricoles ont enregistré une baisse globale de leurs effectifs de 296 élèves, soit - 1,7 %. La baisse est de 7,36 (267 élèves) pour le public et de 0,2 % (29 élèves) pour le privé.

Les effectifs de l'enseignement agricole privé (toutes fédérations confondues) augmentent de 0,4 % cette année par rapport à 2012 : + 62 élèves. L'enseignement privé en Bretagne scolarise 80,9% des élèves en 2013 contre 81,1% en 2012, et le public 19,1 % contre 18,9 %.

En octobre 2013, on constate une légère augmentation des effectifs au sein des établissements publics : 56 élèves supplémentaires par rapport à 2012, soit +1,7 %.

Tableau 3 : Evolution des effectifs selon les composantes de l'enseignement agricole

	Sept. 05	Sept. 06	Sept. 07	Sept. 08	Oct. 09	Oct. 10	Oct. 11	Oct. 12	Oct. 13
Public	3 514	3 338	3 251	3 186	3 211	3 264	3 348	3 305	3 361
Privé	14 665	14 596	14 445	14 243	14 319	13 969	14 548	14 198	14 260
<i>CNEAP</i>	<i>10 352</i>	<i>10 192</i>	<i>10 018</i>	<i>9 825</i>	<i>9 854</i>	<i>9 565</i>	<i>10 013</i>	<i>9 873</i>	<i>9 967</i>
<i>MFREO</i>	<i>4 313</i>	<i>4 404</i>	<i>4 427</i>	<i>4 418</i>	<i>4 465</i>	<i>4 404</i>	<i>4 535</i>	<i>4 325</i>	<i>4 293</i>
TOTAL	18 179	17 934	17 696	17 429	17 530	17 233	17 896	17 503	17 621

A la rentrée 2013 :

- Les effectifs du CNEAP Bretagne connaissent une progression de 0,9% (94 élèves) par rapport à la rentrée 2012.
- Les MFREO enregistrent une perte d'effectifs de 0,7% (32 élèves) par rapport à 2012.
- L'enseignement agricole public progresse quant à lui de 1,7 % (56 élèves).

En octobre 2013, les établissements du CNEAP Bretagne comptent 56,6% des élèves de l'enseignement agricole, ceux des MFREO 24,3%., et l'enseignement agricole public 19,1%

Entre septembre 2005 et octobre 2013, les effectifs totaux ont baissé de 3,07 % (558 élèves), ceux du CNEAP Bretagne de 3,7% (3885 élèves), ceux des MFREO de 0,46 % (20 élèves).

c) Les effectifs par niveau

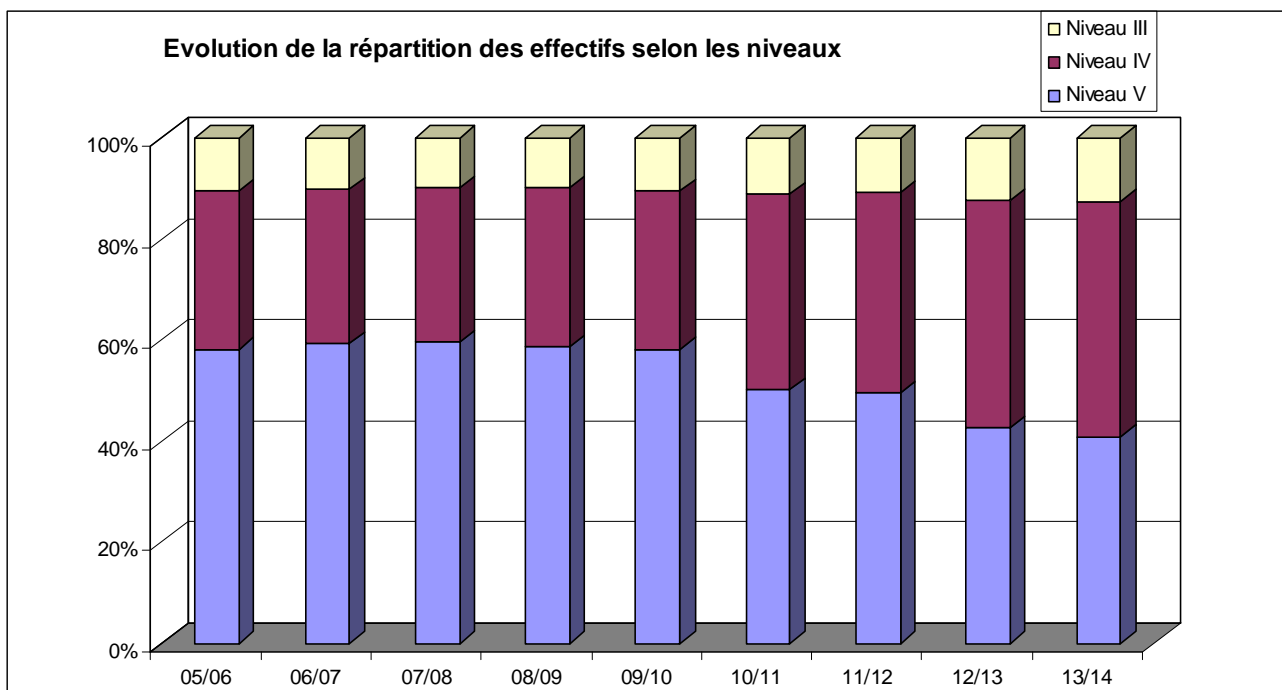
L'effectif total des élèves au sein de l'enseignement agricole est réparti par niveau de formation :
A noter que la seconde professionnelle est classée en niveau V.

Tableau 4 : Effectifs par niveau (au 1^{er} octobre 2013)

	Nombre d'élèves	% du total
Niveau V	7 212	40.9
Niveau IV	8 194	46.5
Niveau III	2 215	12.6
Tous Niveaux	17 621	100.0

Tableau 5 : Evolution de la répartition des effectifs selon les niveaux

Niveau	Sept. 2006	%	Sept. 2007	%	Sept. 2008	%	Oct. 2009	%	Oct. 2010	%	Oct. 2011	%	Oct. 2012	%	Oct. 2013	%
V	10 631	59.3	10 535	59.6	10 208	58.6	10 196	58.2	8 641	50.1	8 851	49.4	7 442	42.5	7 212	40.9
IV	5 476	30.5	5 394	30.4	5 488	31.5	5 465	31.2	6 678	38.8	7 116	39.8	7 899	45.1	8 194	46.5
III	1 827	10.2	1 767	10	1 733	9.9	1 869	10.6	1 914	11.1	1 929	10.8	2 162	12.4	2 215	12.6
Total	17 934	100	17 696	100	17 429	100	17 530	100	17 233	100	17 896	100,0	17 503	100	17 621	100



Niveau V

Il reste important, mais les effectifs ont diminué régulièrement depuis 2006 au profit de ceux du niveau IV (effet rénovation de la voie professionnelle) : - 32,2 % (3 419 élèves).

Regroupant les DIMA, 4^{ème}, 3^{ème}, C.A.P.A et 2nd professionnelle, il représente 40.9% des effectifs totaux à la rentrée 2013.

Niveau IV

Il représente 46.5% des effectifs en octobre 2013. Ses effectifs ont progressé de 49,6 % (2 718 élèves) depuis septembre 2006, et de 3,7 % (295 élèves) en 2013 par rapport à 2012.

Niveau III

Il regroupe 12,6 % des effectifs à la rentrée 2013. Depuis 2006, les effectifs d'étudiants ont progressé globalement de 3,7 % (388 étudiants), avec une première phase de baisse entre 2006 et 2008 de 5,1 % (94 étudiants) puis une phase de hausse de 27,8 % (482 étudiants) entre 2008 et 2013.

Tableau 6 : Répartition des effectifs par niveau et par réseau à la rentrée 2013

	Niveau V		Niveau IV		Niveau III		Total
	Élèves	%	Élèves	%	Etudiants	%	Élèves
Public	759	22.6	1 713	50.9	889	26.5	3 361
Privé	6 454	45.2	6 480	45.5	1 326	9.3	14 260
CREAP	4 242	42.6	4 691	47.1	1 034	10.3	9 967
MFREO	2 212	51.5	1 789	41.7	292	6.8	4 293

Dans les établissements privés, les niveaux IV et V représentent quasiment la même part des effectifs, soit environ 45 %, alors que dans le public, le niveau V ne représente que 22.6% des effectifs. Dans les MFREO, le niveau V est majoritaire (51,5 % des effectifs), et dans le public, le niveau IV représente plus de la moitié des effectifs (50,9 %). Le niveau III est relativement plus important dans le public que dans le privé : il représente plus du quart des effectifs du public, et moins de 10 % des effectifs du privé.

d) Les flux d'entrée

- Classes conduisant aux diplômes de niveau V

Le recrutement en classe de 4^{ème} progresse de 3% avec 33 élèves en plus, en revanche celui de 3^{ème} diminue de 164 élèves, ce qui équivaut à une perte de 9.2% en 1 an.

Les flux d'entrée en C.A.P.A. et C.A.P. Education Nationale connaissent une légère baisse (9 élèves) soit 1.1% par rapport à 2012.

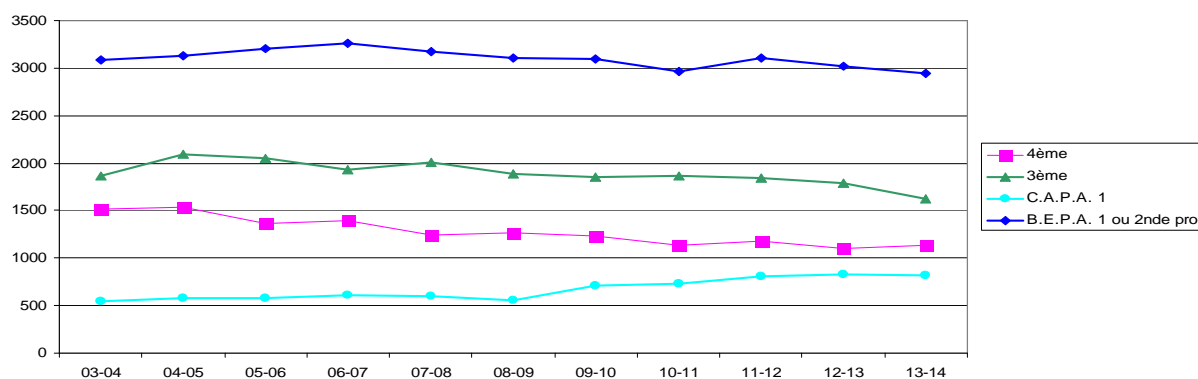
Le flux d'entrée en seconde professionnelle diminue de 2.6% cette année par rapport à 2012, soit 79 élèves en moins.

Tableau 7 : Flux d'entrée au niveau V

	Sept. 04	Sept. 05	Sept. 06	Sept. 07	Sept. 08	Oct. 09	Oct. 10	Oct. 11	Oct. 12	Oct. 13
4 ^{ème}	1 536	1 358	1 392	1 243	1 267	1 228	1 137	1 179	1 098	1 131
3 ^{ème}	2 097	2 051	1 925	2 001	1 882	1 859	1 865	1 844	1 786	1 623
CAPA 1*	573	578	606	597	560	711	728	811	824	815
(CPA/DIMA)	(24)	(22)	(21)	(46)	(48)	31	22	25	26	15
BEPA 1 ou 2 ^{nde} professionnelle	3 128	3 211	3 255	3 177	3 108	3 098	2 970	3 104	3 022	2 943
Total	7 358	7 220	7 199	7 064	6 865	6 927	6 722	6 963	6 756	6 527

* C.A.P.A. et C.A.P. (E.N.) 1^{ère} année

Evolution flux d'entrée niveau V



Les effectifs des 4^{ème} et des 3^{ème} ont globalement diminué depuis 2004, respectivement de 28,5 % (438 élèves) et de 22,6 % (474 élèves), alors que dans le même temps, ceux des CAP agricoles et de l'Education nationale ont progressé de 42,2 % (242 élèves).

Les effectifs de BEPA 1 ou seconde professionnelle ont diminué de 5,9 % (185 élèves) depuis 2004, et de 5 % (155 élèves) depuis 2009, date de démarrage de la rénovation de la voie professionnelle.

- Classes conduisant aux diplômes de niveau IV

Le flux d'entrée dans ce niveau chute en 2013 par rapport à 2012, ce qui s'explique par les doubles flux constatés en 1^{ère} Bac. Pro Services aux personnes et aux territoires (SAPAT) et Activités hippiques (AH) en 2012 (en terminale en 2013). Depuis 2010, ce flux est sur un plateau d'environ 4000 élèves, alors qu'avant 2010 le plateau était autour de 3000 élèves.

Le flux d'entrée en Baccalauréat Technologique (hors Education Nationale) a diminué de 27,6% (143 élèves) depuis 2004, avec une baisse plus importante depuis 2009 de 21,6 % (103 élèves). A la rentrée 2013, la filière compte 374 élèves, soit une chute des effectifs de 14,6 % en un an (64 élèves). La baisse des effectifs est concomitante avec la mise en oeuvre de la RVP en 2009 : chute de 15,7 % des effectifs en 2010 par rapport à 2009 (89 élèves). Après un passage en 2010 d'un plateau de 500 élèves à un plateau de 400 élèves, les effectifs en 2013 sont en deçà des 400 ; le risque d'un plateau à 300 est à craindre.

Le flux d'entrée en 1^{ère} S diminue globalement depuis 2004 : -26,7%. (55 élèves).

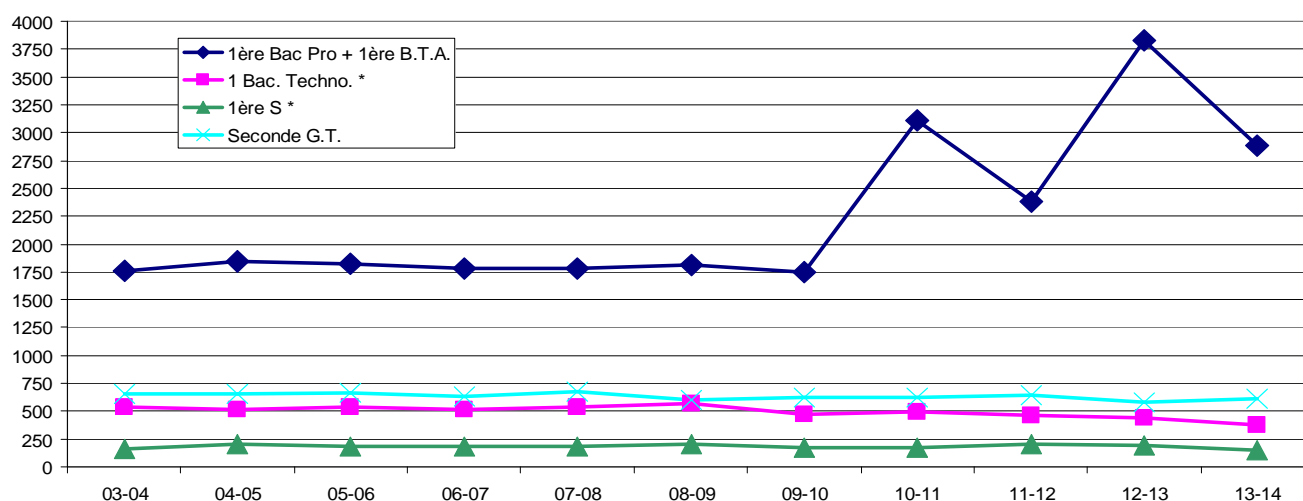
A cette rentrée, l'augmentation de 4.3% des effectifs en Seconde générale et technologique, soit 25 élèves de plus qu'en 2012, conforte le flux d'entrée sur un plateau de 600 élèves.

Tableau 8 : Flux d'entrée au niveau IV

	Sept. 04	Sept. 05	Sept. 06	Sept. 07	Sept. 08	Oct. 09	Oct. 10	Oct. 11	Oct. 12	Oct. 13
B.T.A. 1 *	936	61	69	64	67	63				
Bac Pro. agricole	904	1 767	1 701	1 712	1 746	1 684	3 108	2 383	3 828	2 893
Bac 1 Techno.	517	534	514	538	566	477	493	459	438	374
Bac 1 Techno. EN	46	41	38	7	12	15	43	23	11	15
1 ^{ère} S	206	187	180	181	206	170	172	204	198	151
Seconde G.T.	652	669	631	677	597	618	626	647	584	609
Total	3 261	3 259	3 133	3 179	3 194	3 027	4 442	3 716	5 059	4042

*Fin de la rénovation du B.T.A. Bac. Professionnel à la rentrée 2011

Evolution flux d'entrée niveau IV



- Classes conduisant aux diplômes de niveau III

Lors de cette rentrée scolaire, 1 101 étudiants sont entrés en 1^{ère} année de B.T.S.A, soit une baisse de 8,6 % par rapport à 2012 (104 étudiants).

Cette baisse s'explique par la fin du double flux en Terminale Bac Pro qui avait généré une augmentation des entrées en BTSA en 2012.

Tableau 9 : Flux d'entrée au niveau III (dont B.T.S.A. en 1 an)

	Sept. 04	Sept. 05	Sept. 06	Sept. 07	Sept. 08	Oct. 09	Oct. 10	Oct. 11	Oct. 12	Oct. 13
B.T.S.A. 1*	1 103	994	913	959	923	1 030	9 72	1 030	1 205	1101

* dont B.T.S.A. en 1 an

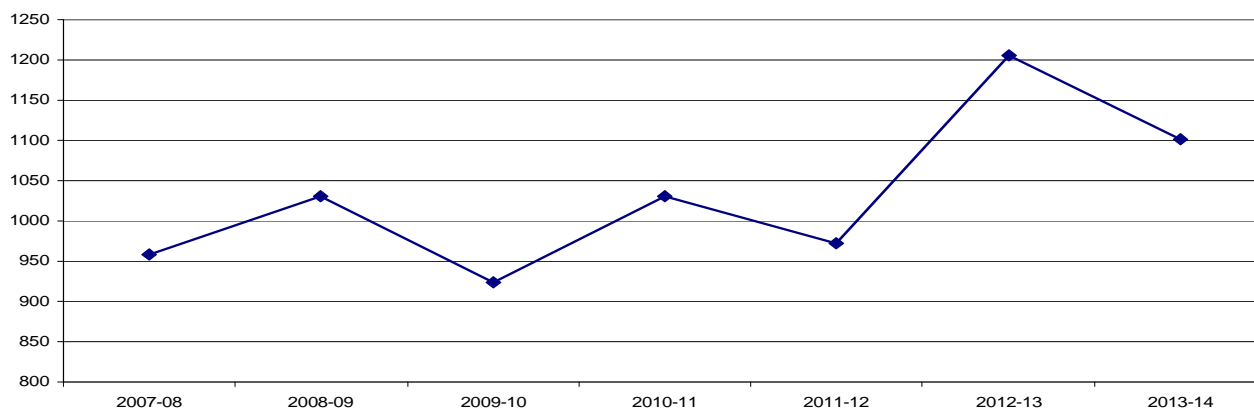
Le flux d'entrée en BTSA en 2013 est au niveau de celui de 2004, et semble se stabiliser au-delà de 1 000 étudiants depuis 2011.

Tableau 10 : Evolution des effectifs et du nombre de classes B.T.S.A. 1 selon les familles

	Sept. 07		Sept. 08		Oct. 09		Oct. 10		Oct. 11		Oct. 12		Oct. 13	
	classe	élèves	classe	élèves	classe	élèves	classe	élèves	classe	élèves	classe	élèves	classe	élèves
Public	16	365	16	416	16	357	16	406	16	429	15	443	15	407
CREAP	25	474	24	503	24	448	24	485	24	432	24	580	27	553
MFREO	5	120	5	111	5	118	5	139	5	111	5	182	5	141
Total	46	959	45	1 030	45	923	45	1 030	45	972	44	1 205	47	1 101

Tableau 11 : Evolution du flux d'entrée des B.T.S.A.

Evolution du flux d'entrée B.T.S.A.



Les secteurs professionnels

Libellés des secteurs professionnels

PRODUCTION : production agricole, horticole, agro-équipement, canin-hippisme.

AMENAGEMENT : aménagement de l'espace, gestion et maîtrise de l'eau, travaux paysagers, forêt.

SERVICES : services, commerce.

TRANSFORMATION : industrie agro-alimentaire, laboratoire.

FORMATIONS NON PROFESSIONNELLES : 4^{ème}, 3^{ème}, (DIMA), Seconde générale et technologique, Bac. S., Prépa. Post B.T.S. et Post Bac Techno.

Tableau 12 : Evolution des flux d'entrée sur deux années par niveau et par sous-secteur

Formations	Secteurs	Oct. 12	Oct. 13	Evolution en effectifs
NIVEAU V		6 756	6 527	-229
4ème AGRI	Formations non professionnelles	1 098	1 131	+33
3ème AGRI	Formations non professionnelles	1 786	1 623	-163
CAP 1 E.N.	Fleuriste	30	27	-3
CAPA 1	Travaux paysagers	126	117	-9
CAPA 1	Production agricole	88	88	0
CAPA 1	Canin-hippisme		7	+7
CAPA 1	Production horticole	42	42	0
CAPA 1	Services	538	534	-4
DIMA	Formations non professionnelles	26	15	-11
Seconde Pro.	Forêt	19	24	+5
Seconde Pro.	Aménagement de l'espace	64	64	0
Seconde Pro.	Travaux paysagers	307	258	-49
Seconde Pro.	Production agricole (dont aquaculture)	546	555	9
Seconde Pro.	Canin-hippisme	124	128	+4
Seconde Pro.	Agro-équipement	197	161	-36
Seconde Pro.	Production horticole - culture	71	74	+3
Seconde Pro.	Commerce	311	302	-9
Seconde Pro.	Services	1 351	1 336	-15
Seconde Pro.	Industrie agro-alimentaire	9	7	-2
Seconde Pro.	Laboratoire	23	34	+11
NIVEAU IV		5 059	4 042	-1017
1ère S	Formations non professionnelles	198	151	-47
1ère Bac. Pro.	Aménagements paysagers	283	288	+5
1ère Bac. Pro.	Aménagement de l'espace GMNF	61	63	+2
1ère Bac. Pro.	Forêt	36	21	-15
1ère Bac. Pro.	Production agricole	491	480	-11
1ère Bac. Pro.	Production aquacole	18	14	-4
1ère Bac. Pro.	Canin-hippisme	144	124	-20
1ère Bac. Pro.	Agro-équipement	164	157	-7
1ère Bac. Pro.	Production horticole	77	72	-5
1ère Bac. Pro.	Commerce	281	297	+16
1ère Bac. Pro.	Services	2 247	1 340	-907
1ère Bac. Pro.	Laboratoire	26	28	+2
1ère Bac. Pro. EN	Industrie agro-alimentaire	11	9	-2
1ère Bac. Techno.	Aménagement de l'espace	165	116	-49
1ère Bac. Techno.	Production agricole	230	211	-19
1ère Bac. Techno.	Industrie agro-alimentaire	3	4	+1
1ère Bac. Techno.	Services	30	43	+13
1ère Bac. Techno. EN	Laboratoire	10	15	+5
Seconde générale et technologique	Formations non professionnelles	584	609	+25
NIVEAU III		1 264	1 157	-107
BTSA 1	Gestion et maîtrise de l'eau	31	21	-10
BTSA 1	Aménagement de l'espace	96	81	-15
BTSA 1	Travaux paysagers	129	128	-1
BTSA 1	Production agricole	488	419	-69
BTSA 1	Agro-équipement	24	13	-11
BTSA 1	Production horticole	38	39	+1
BTSA 1	Commerce	193	165	-28
BTSA 1	Services	35	47	+12
BTSA 1	Industrie agro-alimentaire	49	50	+1
BTSA 1	Laboratoire	60	63	+3
BTSA 1	Aquaculture	19	24	+5
BTSA 1	Forêt	9	19	+10
BTSA 1	Agronomie production végétale	29	27	-2
BTSA 1 en 1 an	Commerce	5	5	0
Total BTSA 1		1205	1101	-
PREPA POST B.T.S. et TB	Formations non professionnelles	59	56	-3
TOTAL		13079	11 726	-1353

La fin du double flux en 1^{ère} Bac Pro SAPAT (Services Aux Personnes et Aux Territoires) explique pour partie la baisse importante des flux d'entrée au niveau IV. Il en est de même pour les entrées en BTSA 1^{ère} année avec la fin du double flux pour les autres secteurs qui avaient généré une augmentation en 2012.

e) Evolution du nombre de classes inscrites aux structures pédagogiques (ou formations) et des effectifs moyens par classe (ou formation) et par niveau (hors DIMA)

Tableau 13 : Evolution du nombre de classes et des effectifs moyens par classe et par niveau

	Oct. 10		Oct. 11		Oct. 12		Oct. 13	
	Classes	Eff moyen	Classes	Eff moyen	Classes	Eff moyen	Classes	Eff moyen
4 ^{ème} Ens agri.	58	19.6	58	20.3	58	18.9	59	19.2
3 ^{ème} Ens agri.	66	28.3	64	28.8	64	27.9	66	24.6
C.A.P.A. / C.A.P. 1	45	16.2	48	16.9	50	16.5	49	16.6
C.A.P.A. / C.A.P. 2	45	13.2	45	14.3	48	14.3	49	14.0
B.E.P.A. 1	55	25.9						
Seconde Pro.	87	17.8	138	22.5	136	22.2	137	21.5
B.E.P.A. 2	55	24.1	55	22.6				
Total niveau V	411	21.0	408	21.6	356	20.8	360	20.0
2 ^{nde} G.T.	29	21.6	29	22.3	27	21.6	27	22.5
1 ^{ère} Bac. S	9	19.1	9	22.7	9	22.0	9	16.7
Terminale Bac. S	8	20.1	9	18.7	9	19.4	9	20.9
1 ^{ère} B.T.A.								
Terminale B.T.A.	3	18.0						
1 ^{ère} Bac. Techno.	25	19.7	24	19.1	25	17.5	25	15.6
Terminale Bac. Techno.	25	20.2	25	20.0	24	19.9	24	16.5
1 ^{ère} Bac. Pro. Agri / E.N.	128	24.6	114	21.1	156	24.5	133	21.7
Terminale Bac. Pro. Agri / E.N.	89	17.0	123	22.2	109	20.2	132	23.1
Total niveau IV	316	21.1	333	21.4	359	22.0	359	22.3
B.T.S.A. 1	48	20.3	47	21.9	47	25.7	46	22.8
B.T.S.A. 2	48	17.9	43	19.2	44	20.3	44	20.7
B.T.S.A. 1 an	2	11.5	2	9.5	1	5.0	1	5.0
Post B.T.S.A.	3	20.7	3	18.7	3	19.6	3	18.7
Total niveau III	101	19.0	95	20.3	95	22.7	94	22.8
TOTAL	828	20.8	836	21.48	810	21.7	813	21.4

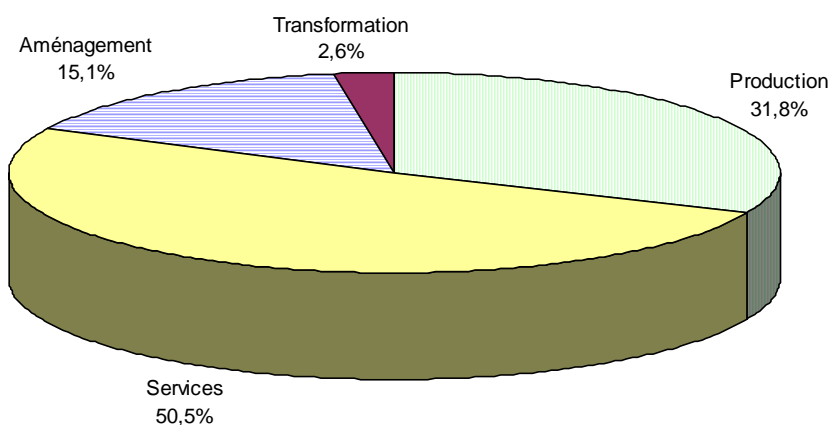
On note des moyennes très faibles par classe pour les filières Bac S et Bac Techno.

3. Les secteurs professionnels

Dans l'enseignement agricole breton, les formations professionnelles représentent 78.5 % des effectifs totaux soit 13 834 élèves. Concernant l'année 2013, la part relative de chaque secteur est la suivante :

Graphique 1 : Répartition des effectifs selon les secteurs professionnels à la rentrée 2013

Répartition des effectifs selon les secteurs professionnels, tous niveaux confondus



Rentrée 2013

- La part du secteur Production baisse de 0.7 %.
- La part du secteur Services reste toujours très importante et connaît une hausse de 1.5%.
- La part du secteur Aménagement est en diminution avec 0.8%.
- La part du secteur Transformation reste stable.

Tableau 14 : Evolution de la répartition des effectifs par secteur professionnel en pourcentage

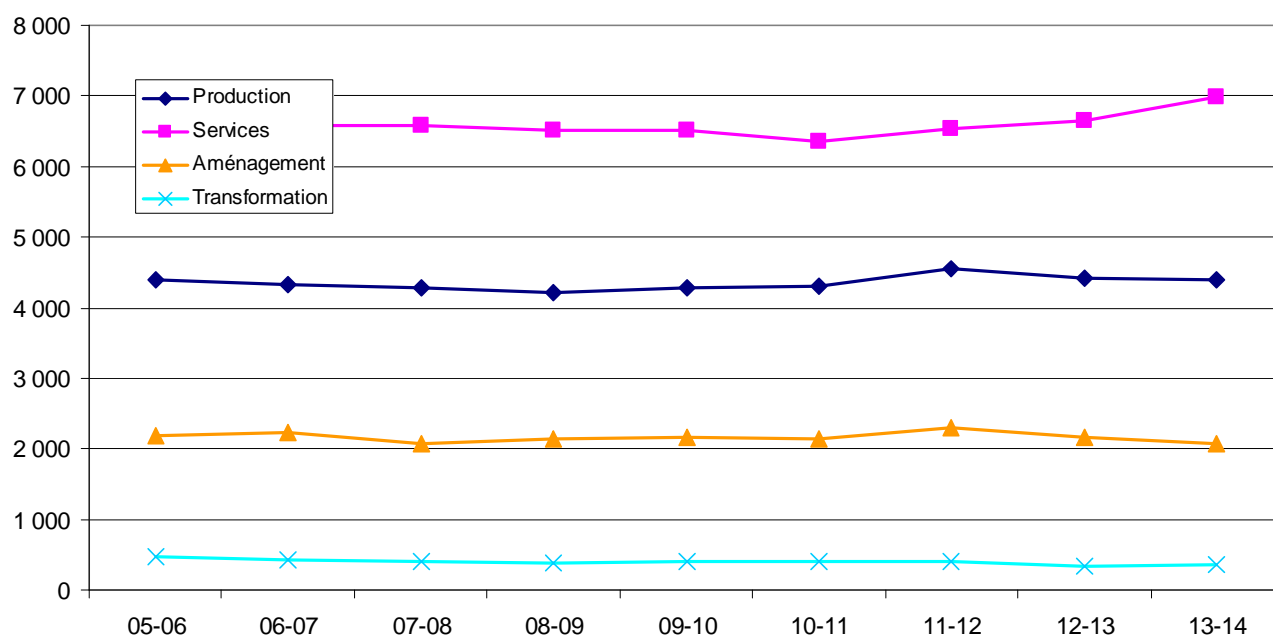
	Sept. 05	Sept. 06	Sept. 07	Sept. 08	Oct. 09	Oct. 10	Oct. 11	Oct. 12	Oct. 13
Production	32.2	31.9	32.1	31.8	32.0	32.7	33.1	32.5	31.8
Services	48.5	48.4	49.3	49.1	48.8	48.1	47.4	49.0	50.5
Aménagement	15.9	16.5	15.5	16.1	16.1	16.2	16.6	15.9	15.1
Transformation	3.4	3.2	3.1	3.0	3.1	3.0	2.9	2.6	2.6
Total	100.0	100.0	100.0	100.0	100.0	100.0	100.0	100.0	100.0

Tableau 15 : Evolution de la répartition des effectifs par secteur professionnel

	Sept. 05	Sept. 06	Sept. 07	Sept. 08	Oct. 09	Oct. 10	Oct. 11	Oct. 12	Oct. 13
Production	4 398	4 335	4 278	4 214	4 288	4 306	4 557	4 419	4 403
Services	6 626	6 577	6 580	6 507	6 523	6 345	6 529	6 651	6 993
Aménagement	2 180	2 236	2 073	2 136	2 161	2 136	2 291	2 159	2 080
Transformation	462	439	413	390	411	401	396	348	358
Total	13 666	13 587	13 344	13 247	13 383	13 188	13 773	13 577	13 834

Graphique 2 :

Evolution de la répartition des effectifs selon les secteurs professionnels



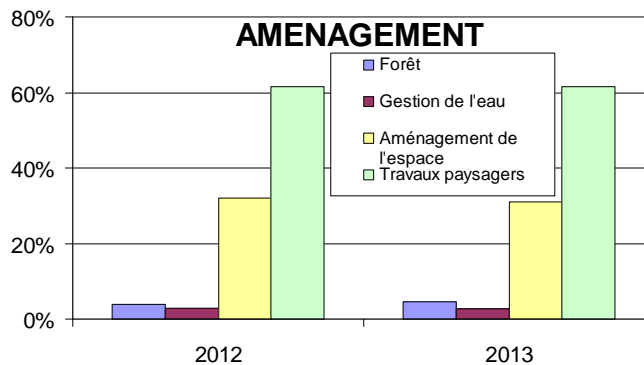
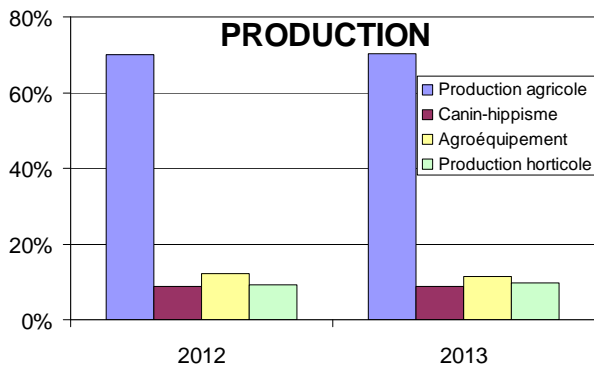
Les effectifs des filières professionnelles connaissent une augmentation de 257 élèves en 2013 soit une hausse de 1.9% à l'exception des secteurs Production et Aménagement qui perdent respectivement 0.4% et 3.7%. Les secteurs Services (5.2%) et Transformation (2.9%) confirment la tendance générale.

Répartition au sein de chaque secteur

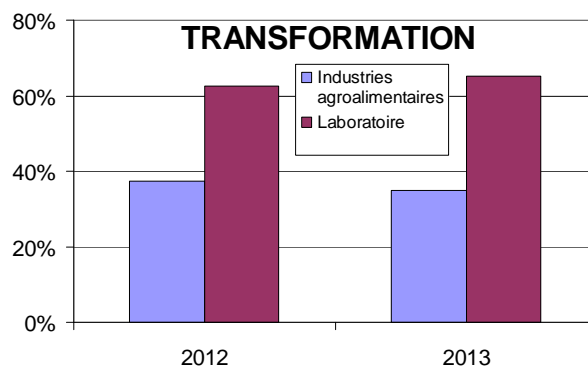
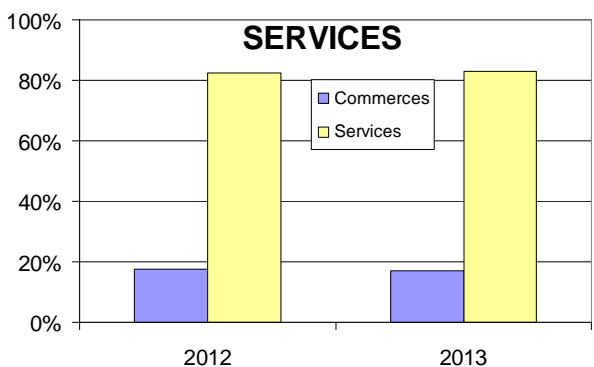
	Production				Aménagement		
	Oct. 12	Oct. 13	Variation		Oct. 12	Oct.13	Variation
Production agricole	3 092 (70.0 %)	3 093 (70.2%)	0.0	Forêt	82 (3.8 %)	96 (4.6%)	+ 17.1
Canin-hippisme	389 (8.8 %)	389 (8.8%)	0.0	Gestion de l'eau	60 (2.8 %)	55 (2.7%)	- 8.3
Agroéquipement	535 (12.1 %)	499 (11.4%)	- 6.7	Aménagement de l'espace	688 (31.9 %)	647 (31.1%)	- 5.9
Production horticole	403 (9.1 %)	422 (9.6%)	+ 4.7	Travaux paysagers	1 329 (61.6 %)	1 282 (61.6%)	- 3.5
Total	4 419	4 403	- 0.4	Total	2 159	2 080	- 3.7

Le secteur Production enregistre une baisse de 16 élèves. La fin des doubles flux en Terminale Bac. Pro. explique cette évolution.

Le secteur Aménagement subit également une perte cette année avec 79 élèves de moins qu'en 2012 dont 47 en Travaux paysagers soit une baisse de 3.5 %.



	Services				Transformation		
	Oct. 12	Oct. 13	Variation		Oct. 12	Oct.13	Variation
Commerce	1 162 (17.5 %)	1 197 (17.1 %)	+ 3	Industries agroalimentaires	130 (37.4 %)	125 (34.9 %)	- 3.8
Services	5 486 (82.5 %)	5 796 (82.9 %)	+ 5.6	Laboratoire	218 (62.6 %)	233 (65.1 %)	+ 6.9
Total	6 648	6 993	+ 5.2	Total	348	358	+ 2.9



Les effectifs relatifs au domaine des Services aux personnes connaissent une progression avec 310 élèves en plus et son poids au sein du Secteur s'accroît sensiblement. Il faut noter une légère augmentation pour le domaine du commerce.

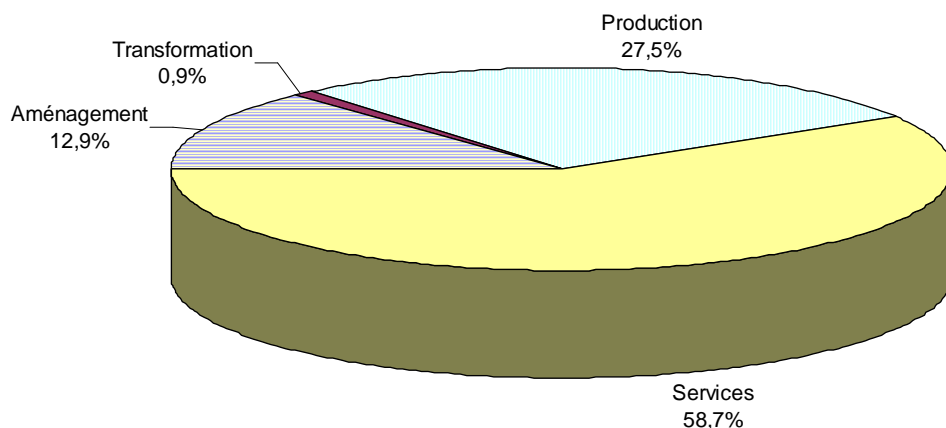
Les effectifs du secteur Transformation se maintiennent avec 10 élèves en plus.

Au niveau V

Tableau 16 : Répartition des effectifs selon les secteurs : évolution

	Sept. 08		Oct. 09		Oct. 10		Oct. 11		Oct. 12		Oct. 13	
	Effectifs	%	Effectifs	%	Effectifs	%	Effectifs	%	Effectifs	%	Effectifs	%
Production	1 923	27.4	1 280	22.1	2 011	28.4	1 230	21.9	1 233	27.2	1 222	27.5
Services	4 155	59.3	3 842	66.2	4 110	58.1	3 756	66.9	2 633	58.1	2 609	58.7
Aménagement	885	12.6	638	11	892	12.6	594	10.6	634	14.0	572	12.9
Transformation	48	0.7	43	0.7	65	0.9	37	0.6	32	0.7	41	0.9
Total niveau V	7 011	100	5 803	100	7 078	100	5 617	100	4 532	100	4 444	100

Répartition des effectifs selon les secteurs professionnels de niveau V



Niveau V

L'effectif total des filières professionnelles et technologiques de ce niveau chute de 1.9% soit 88 élèves.

Le secteur Services enregistre une baisse de ses effectifs cette année avec 24 élèves en moins, soit 0.9 %.

Le secteur Aménagement connaît une diminution de ses effectifs avec 62 élèves en moins (9.8 %).

Le secteur Production est en léger recul cette année (11 élèves) : - 0.9 %.

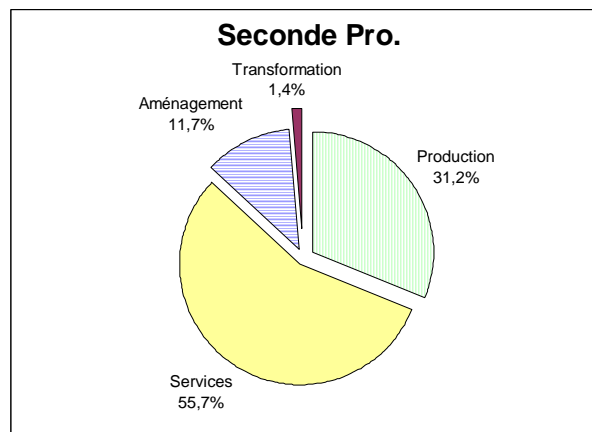
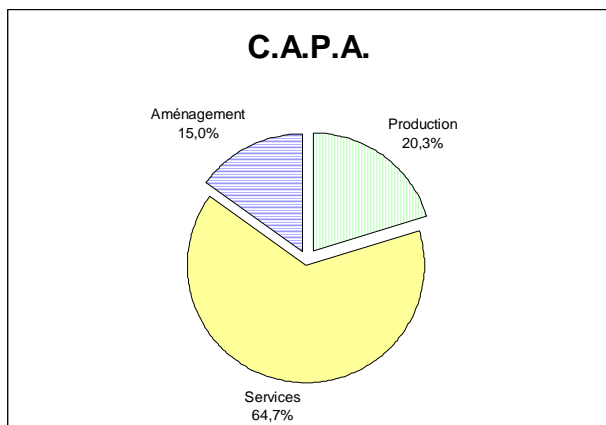
Enfin, le secteur Transformation avec ses faibles effectifs représente moins de 1% des formations professionnelles et technologiques du niveau V.

Répartition des effectifs du niveau V selon les filières

C.A.P.A. (. %)	13-14		Rappel 12
	Effectifs	%	Effectifs
Production	304	20.3	295
Services	971	64.7	971
Aménagement	226	15.0	244
Transformation	-	-	-
TOTAL	1 501	100	1 510

Seconde pro. (. %)	13-14		Rappel 12
	Effectifs	%	Effectifs
Production	918	31.2	938
Services	1 638	55.7	1 662
Aménagement	346	11.7	390
Transformation	41	1.4	32
TOTAL	2 943	100	3 022

Le secteur Services domine pour ce niveau (en C.A.P.A. et en seconde professionnelle)

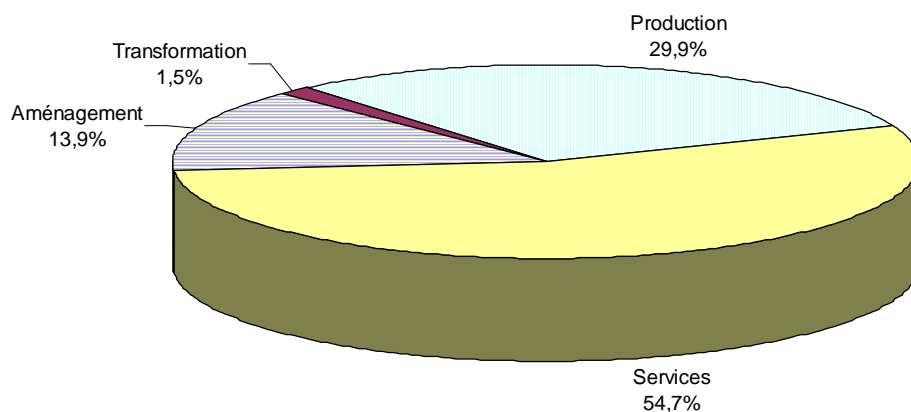


Au niveau IV

Tableau 17 : Répartition des effectifs selon les secteurs : évolution

	Sept. 08		Oct. 09		Oct. 10		Oct. 11		Oct. 12		Oct. 13	
	Effectifs	%	Effectifs	%	Effectifs	%	Effectifs	%	Effectifs	%	Effectifs	%
Production	1 514	33.5	1 460	32.6	2 234	39.1	2 431	39.9	2 166	31.2	2 163	29.9
Services	2 043	45.2	2 091	46.7	2 271	39.7	2 331	38.2	3 602	51.9	3 965	54.7
Aménagement	821	18.1	793	17.7	1 071	18.7	1 193	19.6	1 068	15.4	1 007	13.9
Transformation	146	3.2	134	3	143	2.5	142	2.3	106	1.5	110	1.5
Total niveau IV	4 524	100	4 478	100	5 719	100	6 097	100	6 942	100	7 245	100

Répartition des effectifs selon les secteurs professionnels de niveau IV



Niveau IV

L'effectif total des filières professionnelles et technologiques de ce niveau augmente de 4,4 % en 2013 par rapport à 2012, soit 303 élèves de plus en un an.

Les secteurs les plus significatifs du niveau IV sont:

- ✓ le secteur Services (60.9% en Bac Pro et 8.2% en Bac Techno)
- ✓ le secteur Production (26.6% en Bac Pro et 54.4% en Bac Techno)

La RVP a été décalée de deux ans pour les secteurs Services et activités hippiques, d'où le « double flux » observé en 2013 en Terminale pour les filières de ces secteurs.

Les effectifs du secteur Aménagement diminuent de 62 élèves, et cette perte se traduit par une baisse de 53 élèves en Bac Technologique cette année.

Le secteur Production reste stable par rapport à 2012.

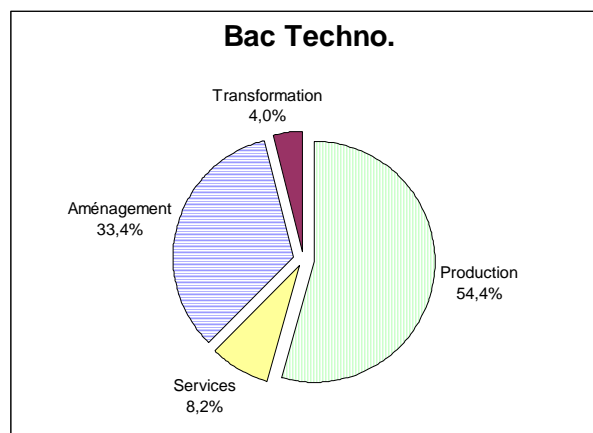
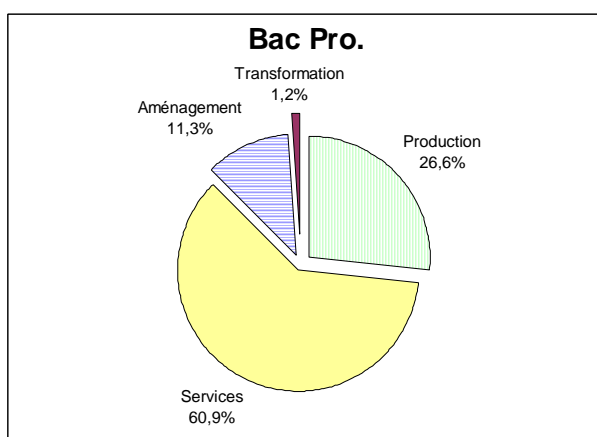
Le secteur Services continue de progresser et a attiré 363 élèves supplémentaires cette année.

Le secteur Transformation est stable : il enregistre 4 élèves de plus en 2013 sur les 2 filières.

Répartition des effectifs du niveau IV selon les filières

Bac. Pro.	2013		Rappel 12
	Effectifs	%	Effectifs
Production	1 703	26.6	1 671
Services	3 896	60.9	3 550
Aménagement	725	11.3	733
Transformation	76	1.2	73
	6 400	100	6 027

Bac. Techno.	2013		Rappel 12
	Effectifs	%	Effectifs
Production	460	54.4	495
Services	69	8.2	52
Aménagement	282	33.4	335
Transformation	34	4.0	33
	845	100	915

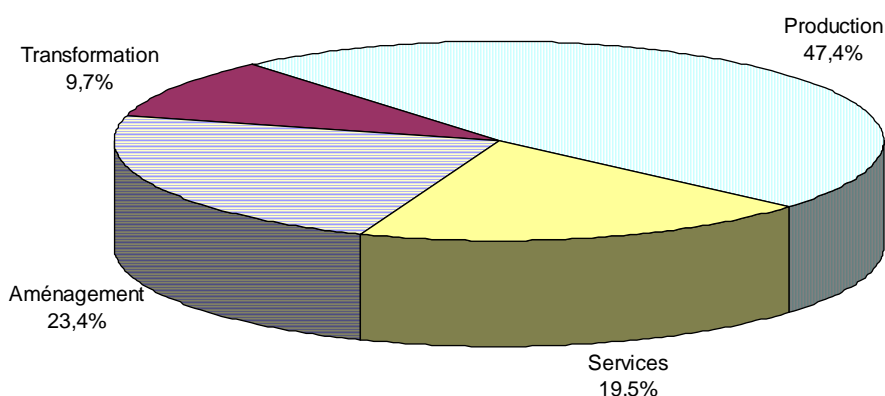


Au niveau III

Tableau 18 : Répartition des effectifs selon les secteurs

	Sept. 08		Oct. 09		Oct. 10		Oct. 11		Oct. 12		Oct. 13	
	Effectifs	%	Effectifs	%	Effectifs	%	Effectifs	%	Effectifs	%	Effectifs	%
Production	777	45.4	817	44.7	842	45.5	846	45.2	1 011	48.1	1 018	47.4
Services	309	18	322	17.6	318	17.2	356	19	416	19.8	419	19.5
Aménagement	430	25.0	476	26.1	471	25.4	460	24.6	466	22.2	501	23.4
Transformation	196	11.4	212	11.6	221	11.9	211	11.2	210	10.0	207	9.7
Total niveau III	1 712	100	1 827	100	1 852	100	1 873	100	2 103	100	2 145	100

Répartition des effectifs selon les secteurs professionnels de niveau III



L'effectif total des filières professionnelles et technologiques du niveau III augmente de 42 étudiants soit une progression de 2 % par rapport à 2012.

Le secteur Production domine largement malgré une baisse de 0.7% de ses effectifs à cette rentrée.

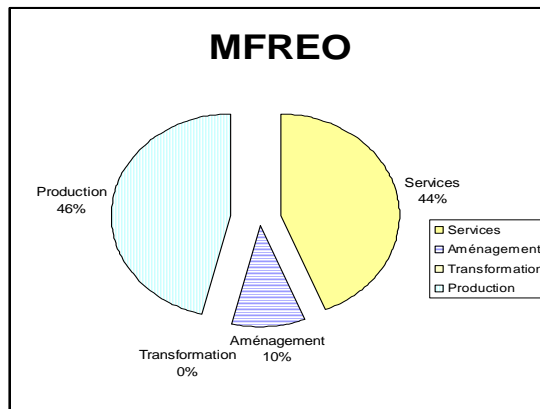
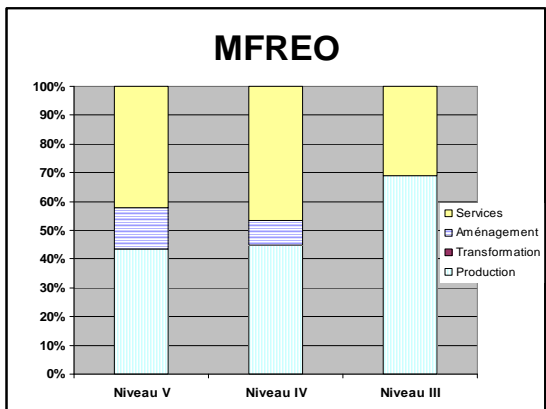
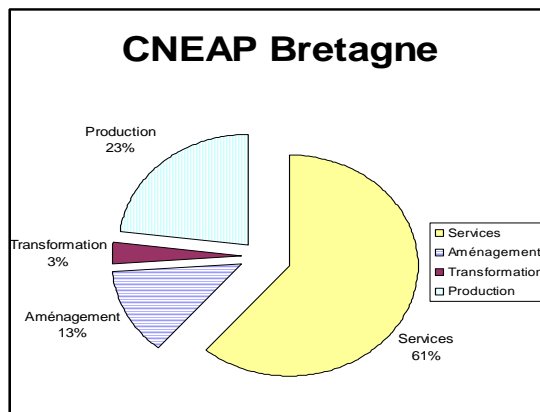
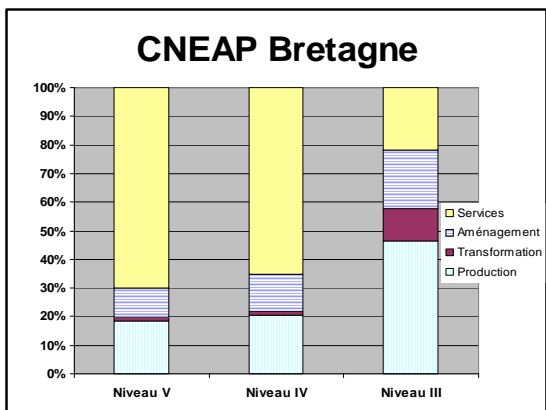
Le secteur Aménagement voit ses effectifs augmenter 7.5%, soit 35 étudiants de plus à cette rentrée.

Le secteur des Services totalise 19.5 % des formations de niveau III. Il progresse de 36% en 5 ans, soit 110 étudiants de plus.

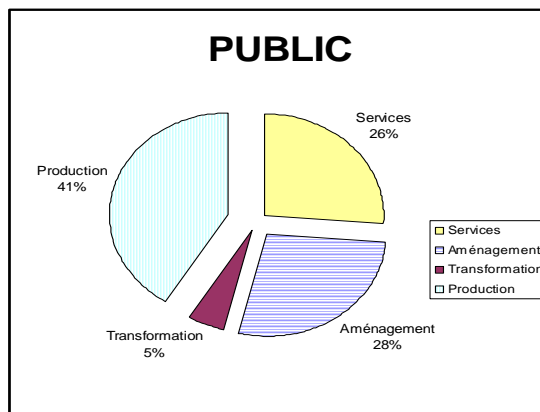
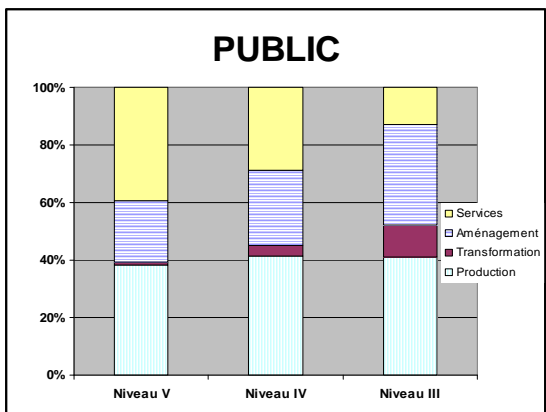
Tableau 19 : Répartition des effectifs par secteur professionnel, par composantes, et par niveau

	Niveau V				Niveau IV				Niveau III				TOTAL				Ensemble
	Prod.	Transf.	Amgt.	Serv.	Prod.	Transf.	Amgt.	Serv.	Prod.	Transf.	Amgt.	Serv.	Prod.	Transf.	Amgt.	Serv.	
Public	239	7	133	245	495	43	311	346	335	92	288	105	1 069	142	732	696	2 639
CNEAP	503	34	280	1 897	870	67	547	2 788	481	115	213	225	1 854	216	1 041	4 909	8 020
MFREO	480	0	159	467	798	0	149	831	202	0	0	90	1 480	0	307	1 388	3 175
Total	1 222	41	572	2 609	2 163	110	1 007	3 965	1 018	207	501	419	4 403	358	2 080	6 993	13 834

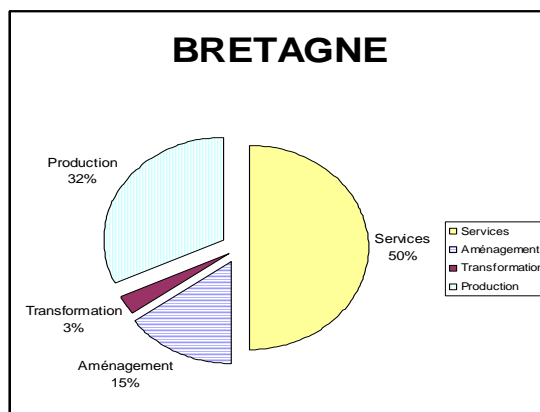
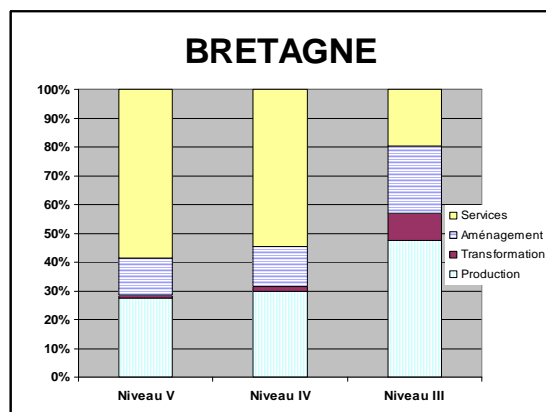
AU NIVEAU DU PRIVE



AU NIVEAU DU PUBLIC



AU NIVEAU DE LA BRETAGNE



4. Répartition Garçons - Filles (Effectifs d'octobre 2013)

La proportion des filles au niveau national et régional

	2011-2012		2012-2013		2013-2014	
	France %	Bretagne %	France %	Bretagne %	France %	Bretagne %
Enseignement public	44.3	46.8	44.9	46.0	45.1	45.9
Enseignement privé	55.5	54.4	57.0	54.8	56.6	54.8

Le taux de féminisation diminue pour l'enseignement public en Bretagne mais reste supérieur à la moyenne nationale malgré le nombre limité de formations dans le domaine des services.

L'augmentation du taux de féminisation, en 2012, au sein de l'enseignement agricole privé breton s'explique par le double flux en Terminale Bac Professionnel Services aux personnes et aux territoires, mais il reste inférieur au taux observé au niveau national.

La proportion des filles selon les différents niveaux

	2011-2012		2012-2013		2013-2014	
	France %	Bretagne %	France %	Bretagne %	France %	Bretagne %
Niveau V	55.5	57.3	59.4	59.4	58.3	59.9
Niveau IV	48.6	49.8	56.2	58.8	57.5	58.3
Niveau III	43.9	44.5	43.1	43.0	42.3	41.2
Ensemble	51.4	53.0	52.1	53.4	55.5	56.2

Le taux de féminisation en Bretagne est supérieur à celui de la France à tous les niveaux, mais l'écart global de la Bretagne avec le niveau national diminue de 1,4 point en 2011-2012 à 0,7 point en 2013-2014.

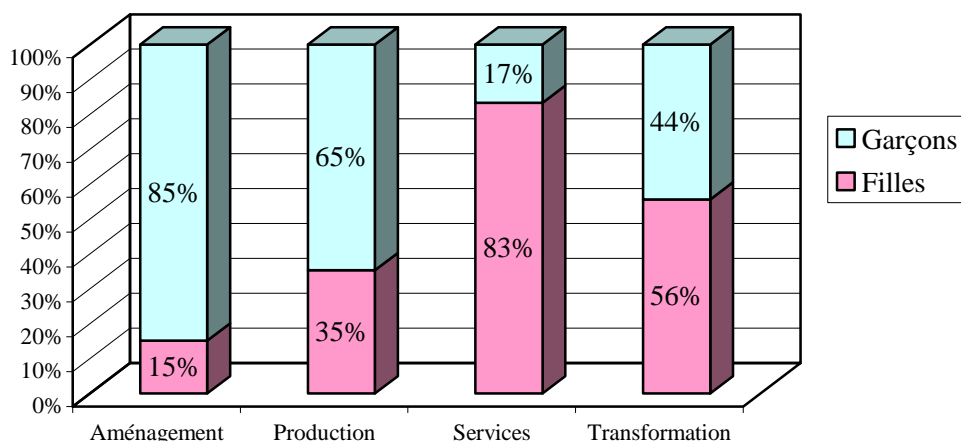
Répartition par niveau selon les composantes de l'enseignement agricole en Bretagne

	Année scolaire 2013-2014					
	Enseignement agricole public			Enseignement agricole privé		
	Nombre total d'élèves	Nombre de filles	%	Nomb total d'élèves	Nombre de filles	%
Niveau V et VI	759	354	46.6	6 453	3 316	51.4
Niveau IV	1 713	797	46.5	6 481	3 983	61.5
Niveau III	889	392	44.1	1 326	520	39.2
Total	3 361	1 543	45.9	14 260	7819	54.8

A la rentrée 2013, la proportion de filles est plus importante au niveau V compte tenu du volume important de formations dans le secteur des services. On constate une diminution du nombre de filles inscrites en BTSA notamment dans les établissements privés.

Répartition par secteur

	Aménagement	Production	Services	Transformation
Filles	314	1 551	5 827	199
Garçons	1 766	2 852	1 166	159



Répartition par sous-secteur

	Niveau	2012 - 2013				2013 - 2014			
		Garçon	Filles	Total	% filles	Garçon	Filles	Total	% filles
Sous-secteur Production agricole	V	495	188	683	27.5	522	199	721	27.6
	IV	947	542	1 489	36.4	955	503	1458	34.5
	III	538	373	911	40.9	547	367	914	40.2
TOTAL		1 980	1 980	3 083	35.8	2024	1069	3093	34.6
Sous-secteur Production horticole	V	78	125	203	61.6	95	110	205	53.6
	IV	67	66	133	49.6	78	64	142	45.1
	III	41	26	67	38.8	45	30	75	40
TOTAL		186	186	403	53.8	218	204	422	48.3
Sous-secteur Elevage canin et félin - Hippisme	V	42	87	129	67.4	41	94	135	69.6
	IV	72	188	260	72.3	73	181	254	71.3
	III	-	-	-	-	-	-	-	-
TOTAL		114	114	389	70.7	114	275	389	70.7
Sous-secteur Agroéquipement	V	197	2	199	1.0	159	2	161	1.2
	IV	305	1	306	0.3	308	1	309	0.3
	III	33	0	33	0.0	29	0	29	0
TOTAL		535	535	538	0.5	496	3	499	0.6
Sous-secteur Industrie agroalimentaire	V	8	1	9	11.1	6	1	7	14.3
	IV	12	18	30	60.0	17	10	27	37
	III	38	53	91	58.2	36	55	91	60.4
TOTAL		58	58	130	55.4	59	66	125	52.8
Sous-secteur Laboratoire d'analyse	V	12	11	23	47.8	11	23	34	67.6
	IV	36	40	76	52.6	38	45	83	54.2
	III	47	72	119	60.5	51	65	116	56
TOTAL		95	95	218	56.4	100	133	233	57.1
Sous-secteur Forêt	V	17	2	19	10.5	24	0	24	0
	IV	60	3	63	4.8	47	1	48	2.1
	III	7	2	9	22.2	22	2	24	8.3
TOTAL		84	84	91	7.7	93	3	96	3.1

	Niveau	2012 - 2013				2013 - 2014			
		Garçon	Filles	Total	% filles	Garçon	Filles	Total	% filles
Sous-secteur Gestion et maîtrise de l'eau	V	-	-	0	-	-	-	-	-
	IV	-	-	0	-	-	-	-	-
	III	48	12	60	20.0	42	13	55	23.6
TOTAL		48	48	60	20.0	42	13	55	23.6
Sous-secteur Aménagement de l'espace	V	52	12	64	18.8	55	9	64	14.1
	IV	309	150	459	32.7	292	118	410	28.8
	III	88	77	165	46.7	90	83	173	48
TOTAL		449	449	688	34.7	437	210	647	32.5
Sous-secteur Travaux paysagers	V	525	26	551	4.7	463	21	484	4.3
	IV	519	27	546	4.9	526	23	549	4.2
	III	173	59	232	25.4	205	44	249	17.7
TOTAL		1 217	1 217	1 329	8.4	1194	88	1282	6.9
Sous-secteur Commerce – Distribution	V	130	181	311	58.2	123	179	302	59.3
	IV	208	305	513	59.5	231	323	554	58.3
	III	191	150	341	44.0	189	152	341	44.6
TOTAL		529	529	1 165	54.6	543	654	1197	54.6
Sous-secteur Services	V	267	2 055	2 322	88.5	284	2023	2307	87.7
	IV	269	2 820	3 089	91.3	324	3087	3411	90.5
	III	8	67	75	89.3	15	63	78	80.8
TOTAL		544	544	5 486	90.1	623	5173	5796	89.2

Au travers de ce tableau, on distingue des sous-secteurs :

✓ **exclusivement masculins :**

L'agroéquipement, tous niveaux confondus reste exclusivement masculin en 2013 (3 filles sur 499 élèves).

✓ **très masculins :**

Les travaux paysagers compte uniquement 6.9 % de filles. La proportion des filles est en nette diminution depuis 5 ans. Elle semble particulièrement faible pour les niveaux V et IV (moins de 5 %).

La forêt connaît également un recul de ses effectifs féminins passant de 7.7 % l'an passé à 3.1 % en 2013.

Quant à la production agricole, elle ne recense que 34.6% de filles en 2013 et connaît une baisse générale de 1.2 % et plus particulièrement au niveau IV.

La gestion et maîtrise de l'eau compte en moyenne 23.6 % de filles en 2013. Cela ne concerne que le B.T.S.A.

L'aménagement de l'espace totalise 32.5. % de filles et subit une baisse de 2.2% de ses effectifs féminins par rapport à 2012.

✓ **majoritairement féminins :**

Le laboratoire d'analyses globalise 57.1% de filles en 2013 contre 56.4% en 2012. On note une légère hausse des effectifs masculins en 2013 avec 5 élèves en plus, et ce, quelque soit le niveau.

Les secteurs du commerce-distribution, de l'élevage canin-félin et hippisme recrutent un public féminin avec respectivement 54.6% et 70.7%.

Concernant la production horticole, on remarque que les filles sont particulièrement présentes au niveau V avec 48.3%.

Enfin, le secteur Services reste largement féminin avec 89.2% de filles pour l'ensemble des formations dispensées dans le domaine.