



MINISTÈRE
DE L'AGRICULTURE
DE L'AGROALIMENTAIRE
ET DE LA FORÊT

L'Enseignement Agricole en Bretagne

Données statistiques
en formation scolaire

Année 2015-2016

DRAAF Bretagne

Direction Régionale de l'Alimentation, de l'Agriculture et de la Forêt
Service Régional de la Formation et du Développement

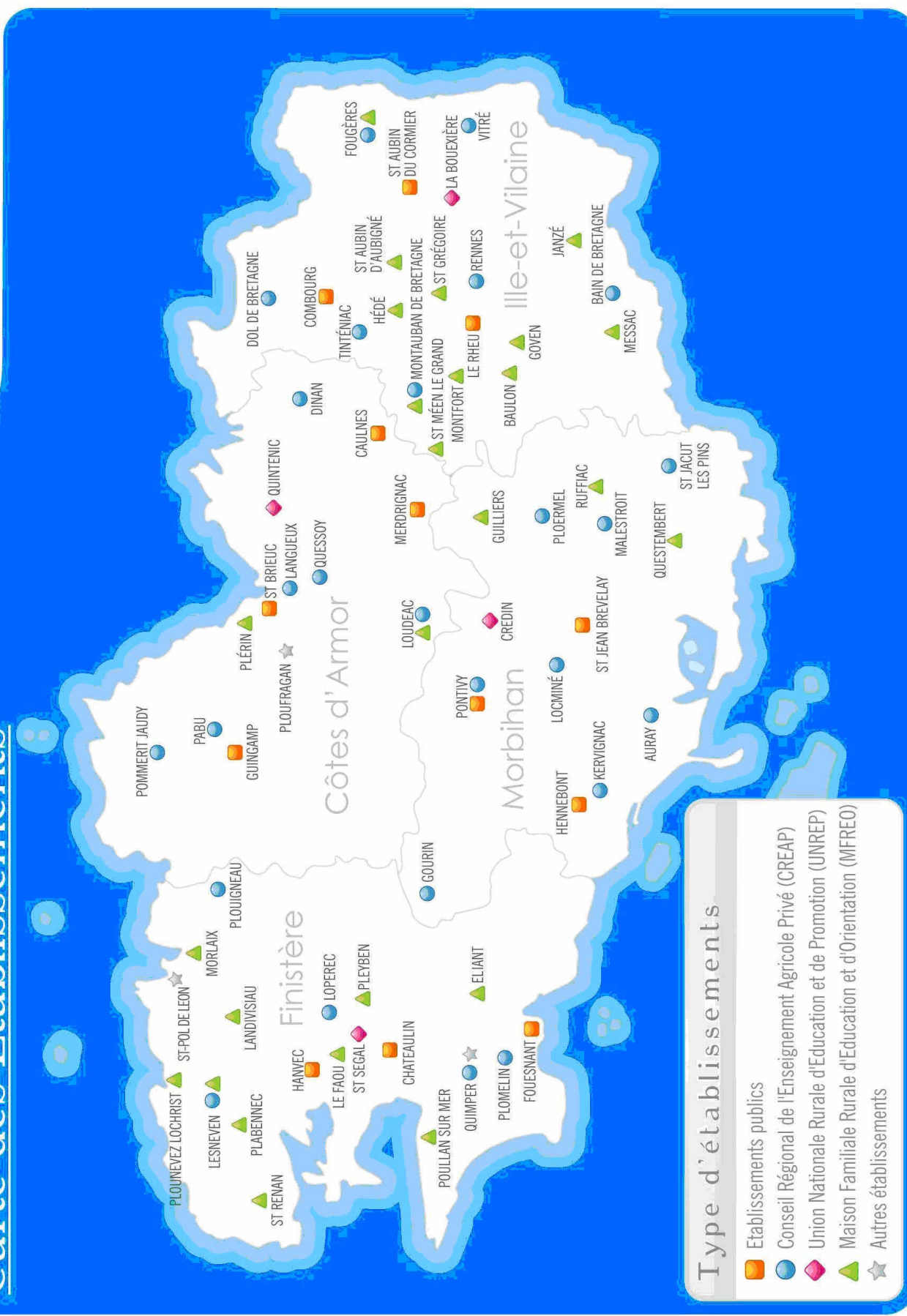
15 avenue de Cucillé - 35047 Rennes Cedex 9

Tel : 02.99.28.22.50

Mèl : srfd.bretagne@educagri.fr

<http://www.draaf.bretagne.agriculture.gouv.fr> (document téléchargeable sur ce site)

Carte des Etablissements



Type d'établissements

-  Etablissements publics
-  Conseil Régional de l'Enseignement Agricole Privé (CREAP)
-  Union Nationale Rurale d'Education et de Promotion (UNREP)
-  Maison Familiale Rurale d'Education et d'Orientation (MFREO)
-  Autres établissements

SOMMAIRE

1. Classement de la Bretagne au regard des effectifs de l'enseignement technique agricole	5
Tableau 1 : Classement de la Bretagne.....	5
2. Les établissements d'enseignement agricole	5
Tableau 2 : Evolution du nombre d'établissements selon les différentes composantes.....	5
Tableau 3 : Evolution des effectifs dans l'enseignement public et privé en Bretagne	6
Graphique 1 : Evolution du nombre d'établissements et de l'effectif total.....	6
3. Les effectifs à la rentrée 2015	6
3a. Les effectifs par établissement.....	6
3b. Les effectifs globaux.....	7
Tableau 4 : Evolution des effectifs selon les composantes de l'enseignement agricole	7
Graphique 2 : Evolution des effectifs selon les composantes de l'enseignement agricole	7
3c. Les effectifs par niveau de formation.....	8
Tableau 5 : Effectifs par niveau de formation.....	8
Tableau 6 : Evolution de la répartition des effectifs selon les niveaux de formation	8
Graphique 3 : Evolution du pourcentage de la répartition des effectifs selon les niveaux.....	8
Tableau 7 : Répartition des effectifs par niveau pour chaque réseau à la rentrée 2015	9
3d. Les flux d'entrée	9
Tableau 8 : Flux d'entrée aux niveaux V et VI.....	9
Graphique 4 : Evolution du flux d'entrée aux niveaux V et VI.....	10
Graphique 5 : Evolution des écarts d'effectifs des niveaux V et VI.....	10
Tableau 9 : Flux d'entrée au niveau IV	11
Graphique 6 : Evolution du flux d'entrée au niveau IV	11
Tableau 10 : Flux d'entrée au niveau III (dont B.T.S.A. en 1 an)	12
Graphique 7 : Evolution du flux d'entrée des B.T.S.A.	12
Tableau 11 : Evolution des effectifs et du nombre de classes B.T.S.A. 1 selon les familles d'enseignement	12
Tableau 12 : Flux d'entrée par niveau et par sous-secteur en 2015 par rapport à 2014.....	13
3e. Nombre de classes ou formations et effectif moyen par niveau	14
Tableau 13 : Nombre de classes ou formations et effectif moyen par niveau	14
4. Les secteurs professionnels : 3 élèves sur 4 sont dans la voie professionnelle.....	15
Graphique 8 : Répartition des effectifs selon les secteurs professionnels à la rentrée 2015	15
Tableau 14 : Evolution de la part des effectifs par secteur professionnel en pourcentage.....	16
Graphique 9 : Evolution de la part des effectifs par secteur professionnel en pourcentage.....	16
Tableau 15 : Evolution de la répartition des effectifs par secteur professionnel	16
Graphique 10 : Evolution de la répartition des effectifs par secteur professionnel	17
Tableau 16 et Graphique 11 : Répartition des effectifs du secteur Production.....	18
Tableau 17 et Graphique 12 : Répartition des effectifs du secteur Aménagement	18
Tableau 18 et Graphique 13 : Répartition des effectifs du secteur Transformation	19
Tableau 19 et Graphique 14 : Répartition des effectifs du secteur Services	19
Tableau 20 : Evolution de la part des secteurs professionnels de niveau V	20
Graphique 15 : Part des secteurs professionnels de niveau V à la rentrée 2015.....	20
Tableau 21 et graphique 16 : Part des secteurs professionnels à la rentrée 2015 en CAP/A	21
Tableau 22 et graphique 17 : Part des secteurs professionnels à la rentrée 2015 en Seconde Professionnelle	21
Tableau 23 : Evolution de la part des secteurs professionnels de niveau IV	22

Graphique 18 : Part des secteurs professionnels de niveau IV à la rentrée 2015.....	22
Tableau 24 et Graphique 19 : Part des secteurs professionnels à la rentrée 2015 en Baccalauréat Professionnel.....	23
Tableau 25 et Graphique 20 : Part des secteurs professionnels à la rentrée 2015 en Baccalauréat Technologique.....	23
Tableau 26 : Evolution de la part des secteurs professionnels de niveau III.....	24
Graphique 21 : Part des secteurs professionnels de niveau III à la rentrée 2015.....	24
Tableau 27 : Répartition des effectifs par secteur professionnel, par composante et par niveau	25
Graphique 22 : Répartition des effectifs par secteur professionnel, par composante et par niveau ..	25
5. La répartition par sexe	26
5a. Aux niveaux national et régional	26
Tableau 28 : La proportion des filles aux niveaux national et régional	26
Tableau 29 : La proportion des filles selon des différents niveaux de formation.....	26
Tableau 30 : Taux de filles par niveau de formation selon les composantes.....	26
5b. Au niveau des secteurs professionnels.....	26
Tableau 31 : Répartition sexuée par secteur	27
Graphique 23 : Répartition sexuée par secteur	27
Tableau 32 : Répartition sexuée par sous-secteur	28

LA FORMATION INITIALE SCOLAIRE EN BRETAGNE

Les données sur les effectifs de l'enseignement technique agricole sont datées du 6 novembre 2015.
Les effectifs sont comptabilisés hors DIMA (Dispositif d'Initiation aux Métiers en Alternance).

1. Classement de la Bretagne au regard des effectifs de l'enseignement technique agricole

Tableau 1 : Classement de la Bretagne

Rang	Régions	Effectifs du Public	Régions	Effectifs du Privé
1.	Rhône-Alpes	5 890	Pays de La Loire	14 479
2.	Midi-Pyrénées	5 496	Rhône-Alpes	14 150
3.	Aquitaine	3 681	Bretagne	13 312
4.	Pays de La Loire	3 657	Aquitaine	6 777
5.	Centre	3 554	Nord Pas de Calais	6 481
6.	Bourgogne	3 291	Basse Normandie	4 817
7.	Provence-Alpes- Côte d'Azur	3 258	Languedoc-Roussillon	4 532
8.	Bretagne	3 140	Poitou-Charentes	4 506

Rang	Régions	Effectifs
1.	Rhône-Alpes	20 040
2.	Pays de La Loire	18 136
3.	Bretagne	16 452

La Bretagne est classée en 3^{ème} position au niveau de ses effectifs totaux en formation initiale scolaire mais seulement en 8^{ème} position par rapport aux effectifs des établissements publics.

2. Les établissements d'enseignement agricole

La région Bretagne totalise **62** établissements d'enseignement agricole pour la rentrée scolaire 2015 (suite à la fermeture de la MFREO d'Arradon).

Ils sont répartis dans les 4 départements du territoire breton de la manière suivante :

- Côtes d'Armor : 12
- Ille et Vilaine : 20
- Finistère : 17
- Morbihan : 13

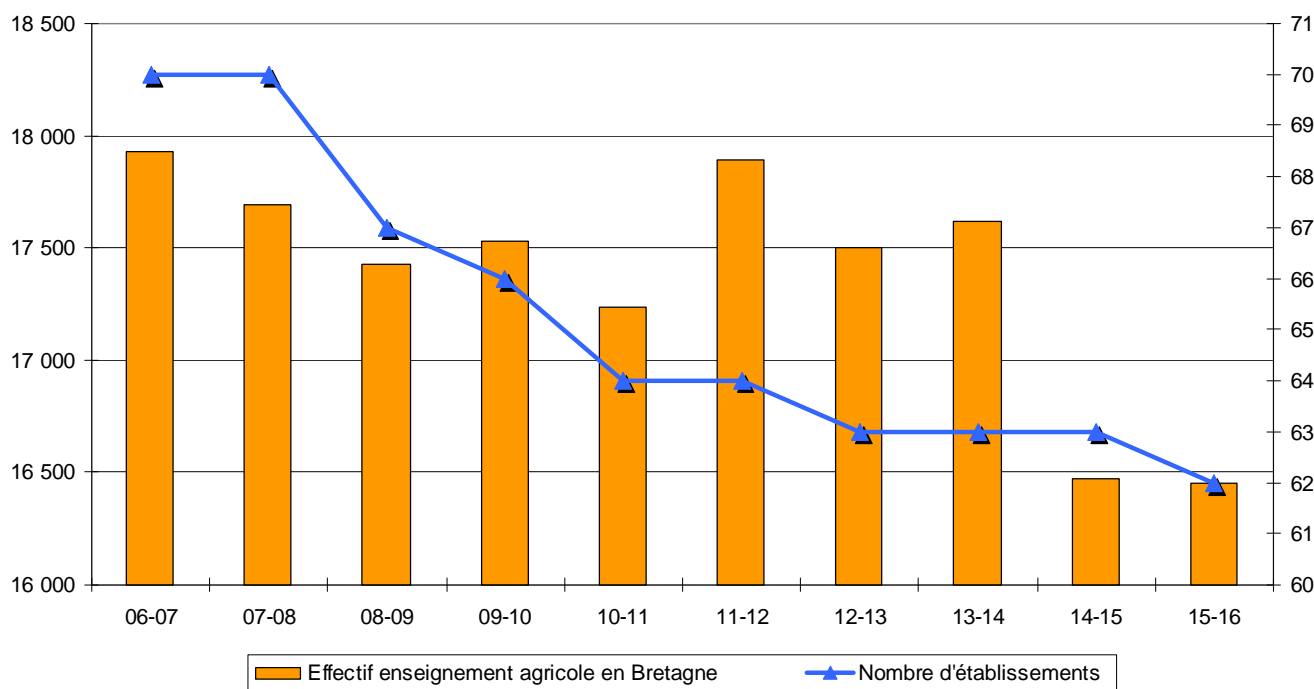
Tableau 2 : Evolution du nombre d'établissements selon les différentes composantes

Années scolaires	Nombre d'établissements				Total Bretagne
	Public	CNEAP	MFREO	Total Privé	
2006-07	11	30	29	59	70
2007-08	11	30	28	58	69
2008-09	11	29	27	56	67
2009-10	11	28	27	55	66
2010-11	10	27	27	54	64
2011-12	10	27	27	54	64
2012-13	10	26	27	53	63
2013-14	10	26	27	53	63
2014-15	10	26	27	53	63
2015-16	10	26	26	52	62

Tableau 3 : Evolution des effectifs dans l'enseignement public et privé en Bretagne

	Sept. 06	Sept. 07	Sept. 08	Oct. 09	Oct. 10	Oct.11	Oct.12	Oct. 13	Oct.14	Oct.15
Public	3 338	3 251	3 186	3 211	3 264	3 348	3 305	3 361	3151	3 140
Privé	14 596	14 445	14 243	14 319	13 969	14 548	14 198	14 260	13 323	13 312
Bretagne	17 934	17 696	17 429	17 530	17 233	17 896	17 503	17 621	16 474	16 452

Graphique 1 : Evolution du nombre d'établissements et de l'effectif total



3. Les effectifs à la rentrée 2015

3a. Les effectifs par établissement

Les **16 452** élèves constituent l'effectif stabilisé au 1^{er} octobre 2015, transféré par le service national des statistiques le 6 novembre 2015.

Voir les tableaux joints en annexe (déclaratif établissement au 01/10).

Entre septembre 2006 et octobre 2015, les établissements agricoles ont enregistré une baisse globale de leurs effectifs de 1 482 élèves.

Cette année, la baisse est de 11 élèves pour le secteur public et 11 élèves pour le secteur privé (toutes fédérations confondues).

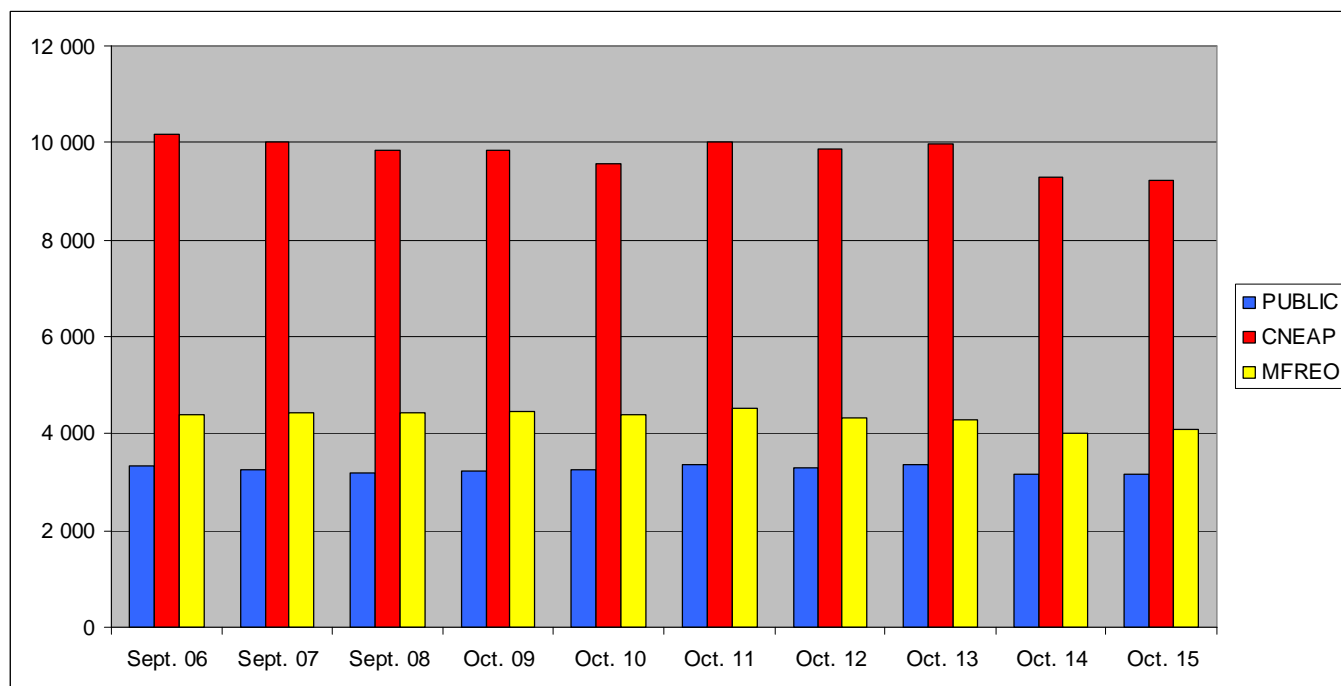
Comme en 2013 et en 2014, l'enseignement privé en Bretagne scolarise 80,9 % des élèves en 2015 et le secteur public 19,1 %.

3b. Les effectifs globaux

Tableau 4 : Evolution des effectifs selon les composantes de l'enseignement agricole

	Sept. 06	Sept. 07	Sept. 08	Oct. 09	Oct. 10	Oct. 11	Oct. 12	Oct. 13	Oct.14	Oct.15
Public	3 338	3 251	3 186	3 211	3 264	3 348	3 305	3 361	3 151	3 140
Privé	14 596	14 445	14 243	14 319	13 969	14 548	14 198	14 260	13 323	13 312
<i>CNEAP</i>	<i>10 192</i>	<i>10 018</i>	<i>9 825</i>	<i>9 854</i>	<i>9 565</i>	<i>10 013</i>	<i>9 873</i>	<i>9 967</i>	<i>9 295</i>	<i>9 227</i>
<i>MFREO</i>	<i>4 404</i>	<i>4 427</i>	<i>4 418</i>	<i>4 465</i>	<i>4 404</i>	<i>4 535</i>	<i>4 325</i>	<i>4 293</i>	<i>4 028</i>	<i>4 085</i>
TOTAL	17 934	17 696	17 429	17 530	17 233	17 896	17 503	17 621	16 474	16 452

Graphique 2 : Evolution des effectifs selon les composantes de l'enseignement agricole



A la rentrée 2015 :

Les établissements du CNEAP Bretagne comptent 56,1% des élèves de l'enseignement agricole, ceux des MFREO 24,8 %, et l'enseignement agricole public 19,1 %.

Par rapport à la rentrée 2014, l'effectif du CNEAP diminue de - 68 élèves (soit - 0.7%) , le Public de - 11 élèves (soit -0.3%), celui des MFREO augmente de + 57 élèves (+1.4%).

3c. Les effectifs par niveau de formation

L'effectif total des élèves au sein de l'enseignement agricole est réparti par niveau de formation : à noter que la Seconde professionnelle est classée en niveau V, la Seconde Générale et Technologique en niveau IV.

Tableau 5 : Effectifs par niveau de formation

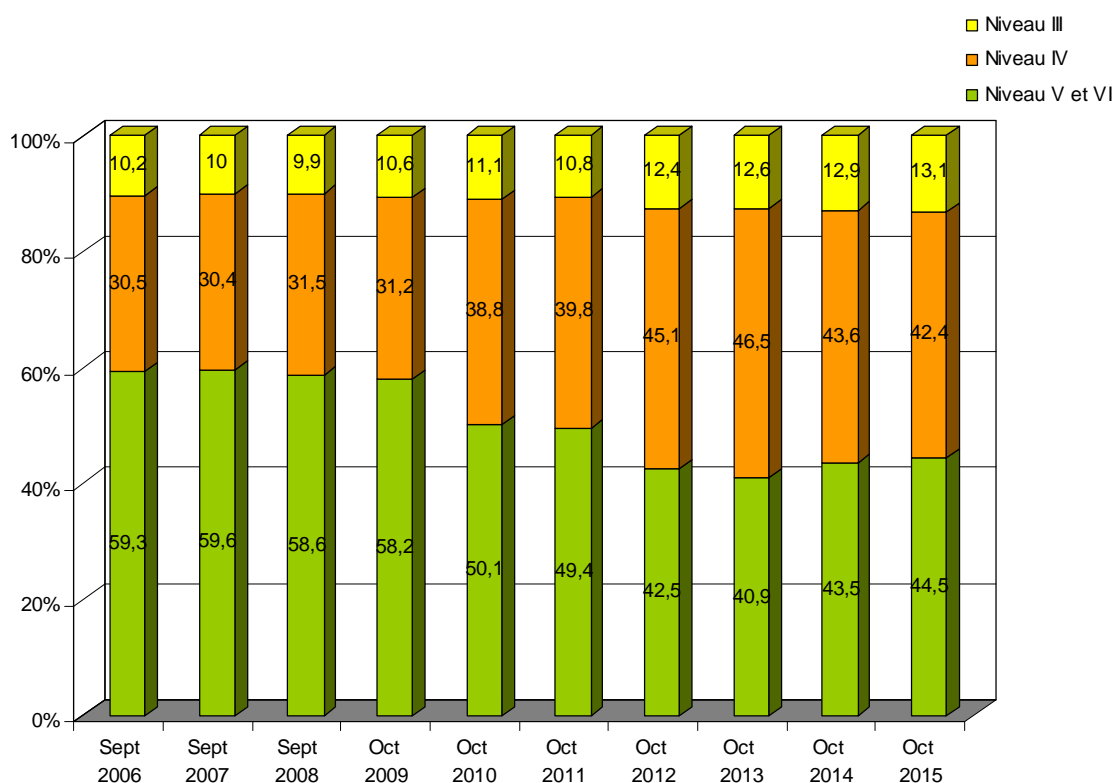
	Nombre d'élèves	% du total
Niveau VI et V	7 327	44,5
Niveau IV	6 975	42,4
Niveau III	2 150	13,1
Tous Niveaux	16 452	100,0

Tableau 6 : Evolution de la répartition des effectifs selon les niveaux de formation

Niveaux	Sept. 2006	%	Sept. 2007	%	Sept. 2008	%	Oct. 2009	%	Oct. 2010	%
VI et V	10 631	59,3	10 535	59,6	10 208	58,6	10 196	58,2	8 641	50,1
IV	5 476	30,5	5 394	30,4	5 488	31,5	5 465	31,2	6 678	38,8
III	1 827	10,2	1 767	10,0	1 733	9,9	1 869	10,6	1 914	11,1
Total	17 934	100	17 696	100	17 429	100	17 530	100	17 233	100

Niveaux	Oct. 2011	%	Oct. 2012	%	Oct. 2013	%	Oct. 2014	%	Oct. 2015	%
VI et V	8 851	49,4	7 442	42,5	7 212	40,9	7 162	43,5	7 327	44,5
IV	7 116	39,8	7 899	45,1	8 194	46,5	7 180	43,6	6 975	42,4
III	1 929	10,8	2 162	12,4	2 215	12,6	2 132	12,9	2 150	13,1
Total	17 896	100	17 503	100	17 621	100	16 474	100	16 452	100

Graphique 3 : Evolution du pourcentage de la répartition des effectifs selon les niveaux



Niveaux VI+V

Après une baisse régulière depuis 2008, on note cette année une augmentation de 2,3 %.

Cette hausse concerne les classes de seconde pro (+6.1%) aux dépens des 4èmes (- 8.2%) et des 3èmes (-0.9%). Il représente 44.5% des effectifs.

Niveau IV

A cette rentrée, le recrutement est plus faible en 1^{ère} Bac Pro et en 1^{ère} BAC S. L'effectif de ce niveau diminue de 2,8 %. Il représente 42,4 % des effectifs en octobre 2015.

Niveau III

Il regroupe 13,1 % des effectifs à la rentrée 2015. Très légère augmentation des effectifs cette année (+ 18 étudiants), la part relative de ce niveau progresse de 0,2 point par rapport à 2014.

Tableau 7 : Répartition des effectifs par niveau pour chaque réseau à la rentrée 2015

	Public	%	Privé	%	<i>Dont CNEAP</i>	%	<i>Dont MFREO</i>	%
Niveau VI et V	798	25,4	6 529	49,1	4 259	45,70	2 270	55,6
Niveau IV	1 486	47,3	5 489	41,2	3 967	43,60	1 522	37,3
Niveau III	856	27,3	1 294	9,7	1 001	10,70	293	7,1
Total	3 140	100	13 312	100	9 227	100	4 085	100

Le niveau le plus représenté est :

- pour le privé, les niveaux VI et V avec 49,1 % de ses effectifs.
- pour le public, le niveau IV avec 47,3 % de ses effectifs.

Le niveau III est nettement plus important dans le secteur public que dans le privé : il représente plus du quart des effectifs de l'enseignement public, et moins de 10 % des effectifs du secteur privé.

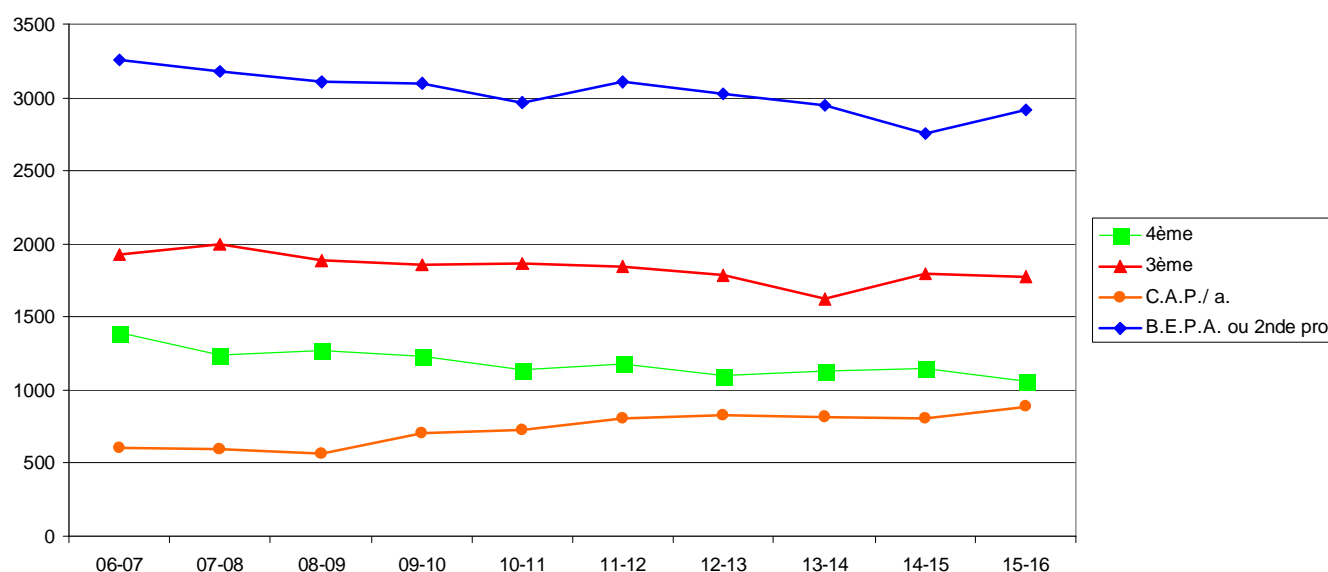
3d. Les flux d'entrée

- Classes de niveaux V et VI

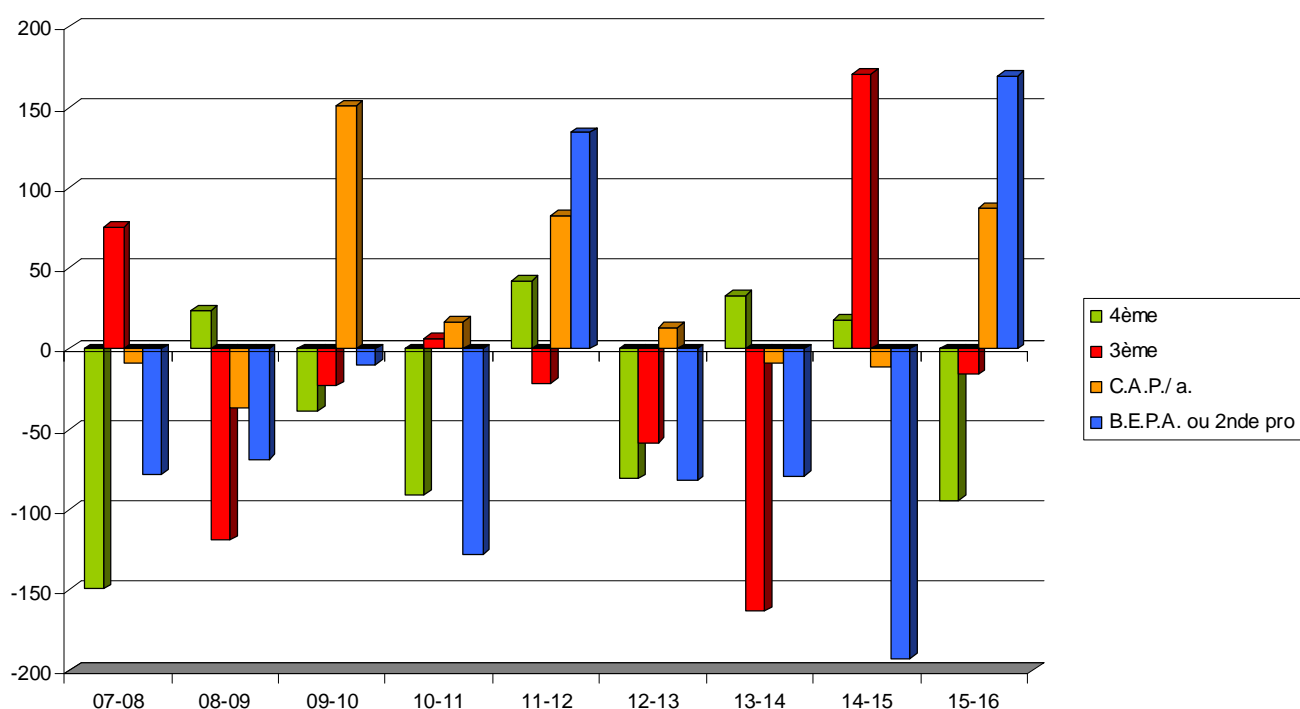
Tableau 8 : Flux d'entrée aux niveaux V et VI

	Sept. 06	Sept. 07	Sept. 08	Oct. 09	Oct. 10	Oct. 11	Oct. 12	Oct. 13	Oct 14	Oct 15
4 ^{ème}	1 392	1 243	1 267	1 228	1 137	1 179	1 098	1 131	1 149	1 055
3 ^{ème}	1 925	2 001	1 882	1 859	1 865	1 844	1 786	1 623	1 793	1 777
CAP/a	606	597	560	711	728	811	824	815	804	891
(CPA/DIMA)	(21)	(46)	(48)	31	22	25	26	15		
2 ^{nde} Pro -BEPA	3 255	3 177	3 108	3 098	2 970	3 104	3 022	2 943	2 751	2 920
Total	7 199	7 064	6 865	6 927	6 722	6 963	6 756	6 527	6 497	6 643

Graphique 4 : Evolution du flux d'entrée des niveaux V et VI



Graphique 5 : Evolution des écarts d'effectifs des niveaux V et VI



220 élèves de plus qu'en 2014 dans les classes de ces niveaux :

- L'effet « Baby-boom de l'an 2000 » impactait en 2014 la classe de 3^{ème}. Il se poursuit, en 2015, pour les classes de CAPa et 2^{nde} Professionnelles. Les classes post -3^{ème} connaissent ainsi une forte augmentation + 10,8 % en CAPa (+ 3% au national) et + 6,1 % en 2^{nde} pro, (+2,2 % au national).

- Le nombre de naissance en 2001, très légèrement inférieur à 2000, explique la stabilité de l'effectif en 3^{ème}.

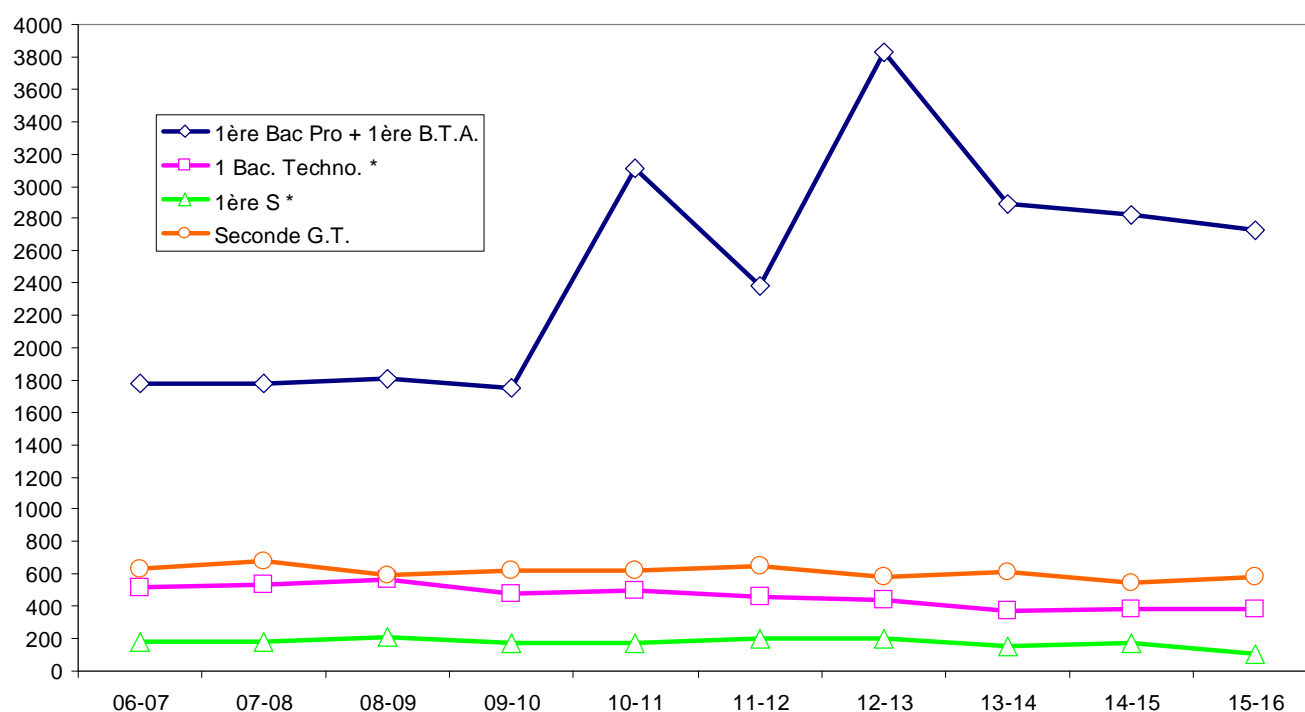
- Par contre, si la 4^{ème} n'avait pas été autant impacté par ce phénomène en 2013, elle connaît une importante baisse - 8,2 % contre - 4,2% au national à cette rentrée. Elle connaît son plus faible niveau depuis 2006.

- Classes de niveau IV

Tableau 9 : Flux d'entrée au niveau IV

	Sept 06	Sept. 07	Sept. 08	Oct. 09	Oct. 10	Oct. 11	Oct. 12	Oct. 13	Oct 14	Oct 15
B.T.A. 1	69	64	67	63						
Bac Pro.lagricole	1 701	1 712	1 746	1 684	3 108	2 383	3 828	2 893	2 823	2 726
Bac 1Techno.	514	538	566	477	493	459	438	374	384	384
Bac 1Techno.EN	38	7	12	15	43	23	11	15	20	11
1 ^{ère} S	180	181	206	170	172	204	198	151	168	110
Seconde G.T.	631	677	597	618	626	647	584	609	541	579
Total	3 133	3 179	3 194	3 027	4 442	3 716	5 059	4 042	3 936	3 810

Graphique 6 : Evolution du flux d'entrée au niveau IV



Après une hausse globale du flux d'entrée en 1^{ère} Bac Pro depuis 2006 avec deux pics en 2010 et en 2012 liés aux vagues de la rénovation de la voie professionnelle (R.V.P.), les flux d'entrée diminuent depuis 2013 de 5,8 % avec 167 élèves en moins.

La forte baisse des effectifs en 2^{nde} Pro de 2014 (- 192 élèves) pouvait laisser craindre une forte diminution en 1^{ère} Bac Pro. Elle reste importante (- 97 élèves), mais a pu être atténuée par une diminution des départs en cours de cycle entre la 2^{nde} et la 1^{ère} bac pro (- 25 élèves en 2015 contre -120 en 2014)

Comparé à 2014, le flux d'entrée en Baccalauréat technologique reste stable cette année. Mais il a diminué globalement de 28,4 % (-148 élèves) depuis 2006. Après la forte baisse connue en 2009, le nombre d'élève en 1^{ère} Bac Techno est proche de 400 élèves depuis 2013.

L'effectif en 1^{ère} S chute de 34,5% (- 58 élèves) par rapport à 2014. Depuis 2006, la diminution est de 39%.

Baisse tendancielle sur les dix dernières années des effectifs de Seconde générale et technologique. Une importante augmentation de + 7% est constatée cette année (expliquée par l'effet démographique

décrit pour les niveaux V et VI). Les effectifs de Seconde Générale et Technologique sont en deçà des 600 élèves.

- Classes de niveau III

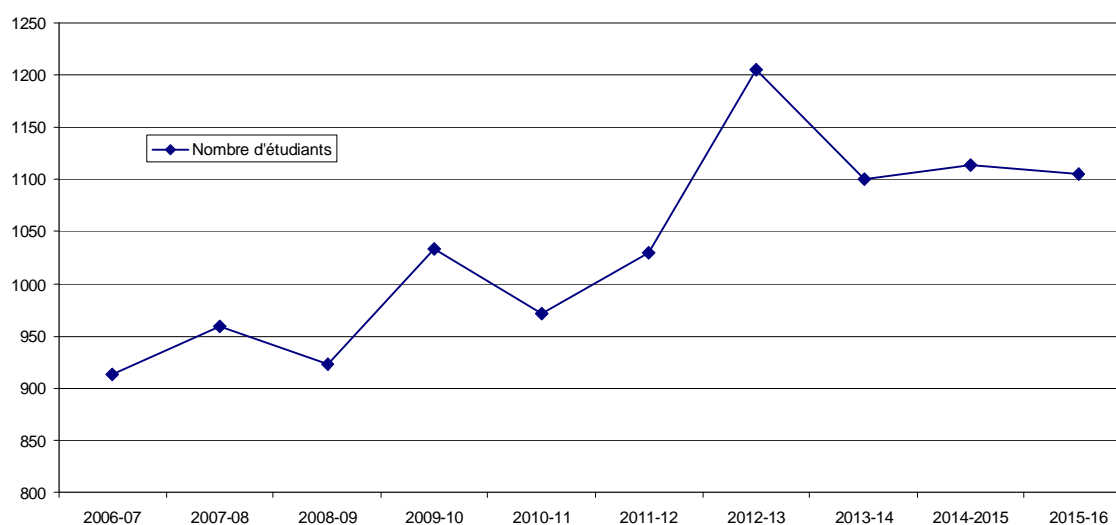
Lors de cette rentrée scolaire, 1 105 étudiants sont inscrits en 1^{ère} année de B.T.S.A, soit une diminution de 0,8 % par rapport à 2014 (9 étudiants).

Tableau 10 : Flux d'entrée au niveau III (dont B.T.S.A. en 1 an)

	Sept. 06	Sept. 07	Sept. 08	Oct. 09	Oct. 10	Oct. 11	Oct. 12	Oct. 13	Oct. 14	Oct 15
B.T.S.A. 1*	913	959	923	1 033	972	1 030	1 205	1 101	1 114	1 105

* dont B.T.S.A. en 1 an

Graphique 7 : Evolution du flux d'entrée des B.T.S.A.



Depuis 2006, les effectifs en BTSA 1^{ère} année ont augmenté de 192 élèves, soit une progression de +21 % en 10 ans. L'effectif est stabilisé depuis 2013.

Tableau 11 : Evolution des effectifs et du nombre de classes B.T.S.A. 1 selon les familles d'enseignement

	Sept. 06		Oct. 07		Oct. 08		Oct. 09		Oct. 10		Oct. 11	
	classes	étudiants	classes	étudiants	classes	étudiants	classes	étudiants	classes	étudiants	classes	étudiants
Public	16	361	16	365	16	357	17	411	16	429	16	416
CNEAP	25	429	25	474	24	448	24	480	24	432	24	503
MFREO	5	123	5	120	5	118	5	142	5	111	5	111
Total	46	913	46	959	45	923	46	1 033	45	972	45	1 030

	Oct. 12		Oct. 13		Oct. 14		Oct. 15	
	classes	étudiants	classes	étudiants	classes	étudiants	classes	étudiants
Public	15	443	15	407	15	422	15	414
CNEAP	24	580	27	553	22	545	23	529
MFREO	5	182	5	141	5	147	5	162
Total	44	1 205	47	1 101	42	1 114	43	1 105

Tableau 12 : Flux d'entrée par niveau et par sous-secteur en 2015 par rapport à 2014

Formations	Secteurs	oct-14	oct-15	Evolution en effectifs	%
4ème AGRI	Formations non professionnelles	1 149	1 055	- 94	- 8,2 %
3 ^{ème} AGRI	Formations non professionnelles	1 793	1 777	- 16	- 0,9 %
CAP 1 E.N.	Fleuriste	27	36	+ 9	+ 33,3 %
CAPA 1	Travaux paysagers	127	127	0	0 %
CAPA 1	Production agricole	88	119	+ 31	+ 35,2 %
CAPA 1	Canin-hippisme	0	5	+ 5	(+5)
CAPA 1	Production horticole	50	51	+ 1	+ 2,0 %
CAPA 1	Services	512	553	+ 41	+ 8,0 %
Seconde Pro.	Forêt	19	11	- 8	- 42,1 %
Seconde Pro.	Aménagement de l'espace	60	66	+ 6	+ 10,0 %
Seconde Pro.	Travaux paysagers	258	281	+ 23	+ 8,9 %
Seconde Pro.	Production agricole et aquacole	527	644	+ 117	+ 22,2 %
Seconde Pro.	Canin-hippisme	123	112	- 11	- 8,9 %
Seconde Pro.	Agro-équipement	167	198	+ 31	+ 18,6 %
Seconde Pro.	Production horticole	60	42	- 18	- 30,0 %
Seconde Pro.	Commerce	256	283	+ 27	+ 10,5 %
Seconde Pro.	Services	1 250	1 253	+ 3	+ 0,2 %
Seconde Pro.	Industrie agro-alimentaire	0	8	+ 8	(+8)
Seconde Pro.	Laboratoire	31	22	- 9	- 29,0 %
Total NIVEAUX V-VI		6 497	6 643	+ 142	+ 2,2 %
Seconde générale et technologique	Formations non professionnelles	541	579	+ 38	+ 7,0 %
1ère S	Formations non professionnelles	168	110	- 58	- 34,5 %
1ère Bac. Pro.	Aménagements paysagers	260	245	- 15	- 5,8 %
1ère Bac. Pro.	Aménagement de l'espace	61	65	+ 4	+ 6,6 %
1ère Bac. Pro.	Forêt	23	23	0	0 %
1ère Bac. Pro.	Production agricole	495	495	0	0 %
1ère Bac. Pro.	Production aquacole	15	13	- 2	- 13,3 %
1ère Bac. Pro.	Canin-hippisme	109	120	+ 11	+ 10,1 %
1ère Bac. Pro.	Agro-équipement	150	145	- 5	- 3,3 %
1ère Bac. Pro.	Production horticole	66	61	- 5	- 7,6 %
1ère Bac. Pro.	Commerce	284	259	- 25	- 8,8 %
1ère Bac. Pro.	Services	1 317	1 268	- 49	- 3,7 %
1ère Bac. Pro.	Laboratoire	34	24	- 10	- 29,4 %
1ère Bac. Pro. EN	Industrie agro-alimentaire	9	8	- 1	- 11,1 %
1ère Bac. Techno.	Aménagement de l'espace	127	123	- 4	- 3,1 %
1ère Bac. Techno.	Production agricole	218	218	0	0 %
1ère Bac. Techno.	Industrie agro-alimentaire	0	0		
1ère Bac. Techno.	Services	39	43	+ 4	+ 10,3 %
1ère Bac. Techno. EN	Laboratoire	20	11	- 9	- 45,0 %
Total NIVEAU IV		3 936	3 810	- 126	- 3,2%
BTSA 1	Gestion et maîtrise de l'eau	24	27	+ 3	+ 12,5 %
BTSA 1	Aménagement de l'espace	83	81	- 2	- 2,4 %
BTSA 1	Travaux paysagers	113	117	+ 4	+ 3,5 %
BTSA 1	Production agricole	439	431	- 8	- 1,8 %
BTSA 1	Agro-équipement	14	16	+ 2	+ 14,3 %
BTSA 1	Production horticole	37	27	- 10	- 27,0 %
BTSA 1	Commerce	156	154	- 2	- 1,3 %
BTSA 1	Services	51	42	- 9	- 17,6 %
BTSA 1	Industrie agro-alimentaire	42	40	- 2	- 4,8 %
BTSA 1	Laboratoire	60	65	+ 5	+ 8,3 %
BTSA 1	Aquaculture	27	21	- 6	- 22,2 %
BTSA 1	Forêt	24	35	+ 11	+ 45,8 %
BTSA 1	Agronomie production végétale	38	40	+ 2	+ 5,3 %
BTSA 1 en 1 an	Commerce	6	9	+ 3	+ 50,0 %
Total NIVEAU III		1 114	1 105	- 12	- 0,8 %
TOTAL GENERAL		11 547	11 558	+ 11	+ 0,1 %

3e. Nombre de classes ou formations et effectif moyen par niveau

Tableau 13 : Nombre de classes ou formations et effectif moyen par niveau

	Oct. 15	
	Classes	Eff moyen
4ème Ens. agri.	57	18,5
3ème Ens. agri.	70	25,4
C.A.P.a. / C.A.P. 1	49	18,2
C.A.P.a. / C.A.P. 2	46	14,9
Seconde Pro.	119	24,5
Total niveau V-VI	341	21,5
2nde G.T.	26	22,3
1ère Bac. S	7	15,7
Terminale Bac. S	8	18,3
1ère Bac. Techno.	23	17,2
Terminale Bac. Techno.	24	16,7
1ère Bac. Pro.	119	22,9
Terminale Bac. Pro.	117	22,4
Total niveau IV	324	21,5
B.T.S.A. 1	41	26,7
B.T.S.A. 2	41	23,9
B.T.S.A. 1 an	1	9,0
Post B.T.S.A.	3	21,7
Total niveau III	86	25,0
TOTAL	751	21,9

4. Les secteurs professionnels : 3 élèves sur 4 sont dans la voie professionnelle

Libellés des secteurs professionnels

PRODUCTION : production agricole, production horticole, agro-équipement, canin-hippisme.

AMENAGEMENT : aménagement de l'espace, gestion et maîtrise de l'eau, travaux paysagers, forêt.

SERVICES : services, commerce.

TRANSFORMATION : industrie agro-alimentaire, laboratoire.

Formations non classées dans ces secteurs professionnels: 4^{ème}, 3^{ème}, Seconde générale et technologique, 1^{ère} et Terminale S, Classes préparatoires.

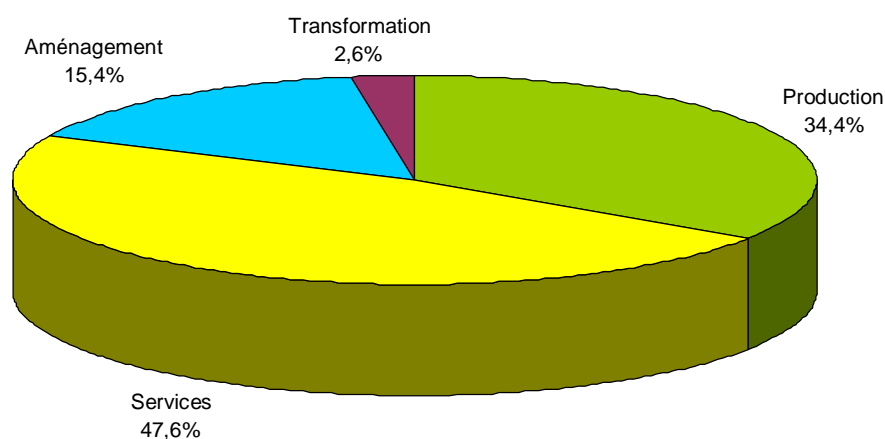
(* Pour une plus grande cohérence, la répartition des classes dans les sous-secteurs utilisée pour l'édition 2014-2015 a été modifiée, ce qui explique les différences de chiffres en 2014-2015 de cette édition :

- Passage du CAP Fleuriste de la Production horticole à Commerce
- Passage de la 2nde Pro/ Prod Végétales-Agroéquipement/ Grandes Cultures de la Production horticole à la Production Agricole)

En Bretagne, les formations professionnelles représentent 77,3 % des effectifs de l'enseignement agricole soit 12 720 élèves, 81 élèves de plus que l'année dernière.

En 2015, la part relative de chaque secteur est la suivante :

Graphique 8 : Répartition des effectifs selon les secteurs professionnels à la rentrée 2015



A la rentrée 2015, près d'un élève sur deux est en formation dans le secteur des services et commerce mais la part relative de ce secteur diminue de 0,5 point par rapport à 2014.

Le secteur de la production comptabilise plus d'un élève sur trois et augmente de 0,5 point cette année.

Alors que la Bretagne est la première région agroalimentaire, les formations de ce secteur ne totalisent que 2,6 % des effectifs, ils diminuent encore cette année.

Le secteur de l'aménagement enregistre une légère augmentation de ses effectifs, + 22 élèves.

Tableau 14 : Evolution de la part des effectifs par secteur professionnel en pourcentage

	Sept. 06	Sept. 07	Sept. 08	Oct. 09	Oct. 10	Oct. 11	Oct. 12	Oct. 13	Oct. 14	Oct. 15
Production	31,9	32,1	31,8	32,0	32,7	33,1	32,5	31,8	33,9	34,4
Services	48,4	49,3	49,1	48,8	48,1	47,4	49,0	50,5	48,1	47,6
Aménagement	16,5	15,5	16,1	16,1	16,2	16,6	15,9	15,1	15,3	15,4
Transformation	3,2	3,1	3,0	3,1	3,0	2,9	2,6	2,6	2,7	2,6
Total	100,0	100,0	100,0	100,0	100,0	100,0	100,0	100,0	100,0	100,0

Graphique 9 : Evolution de la part des effectifs par secteur professionnel en pourcentage

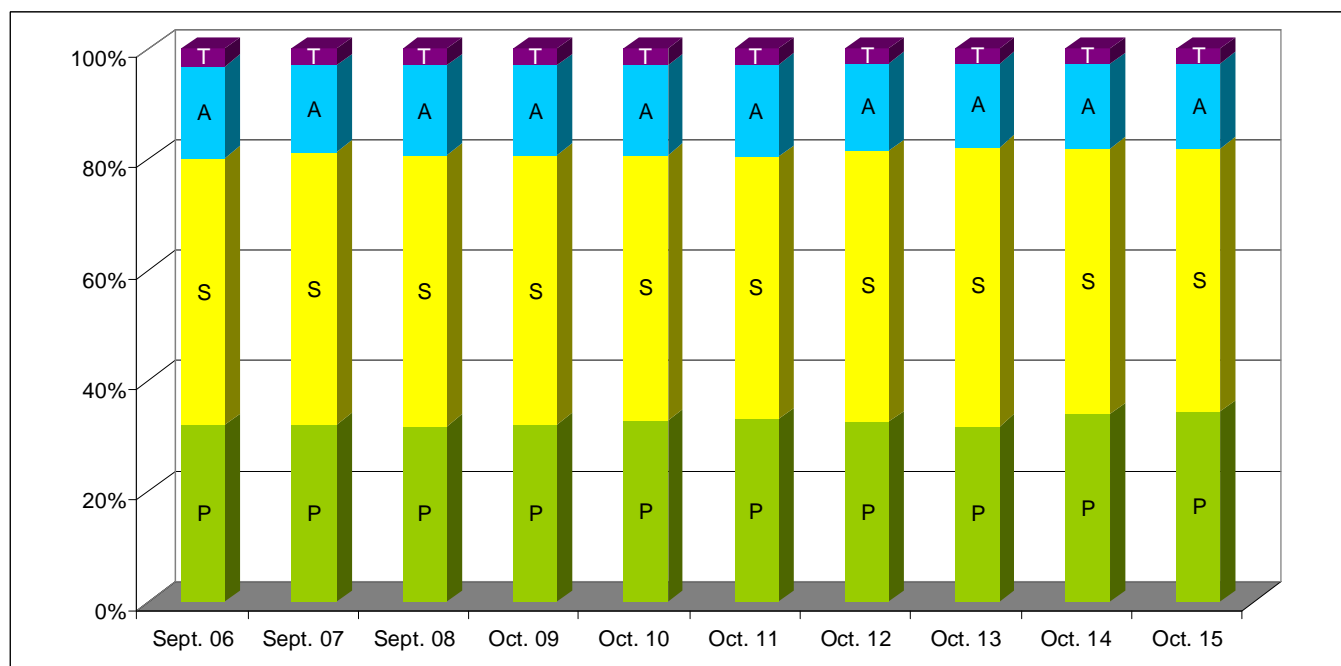
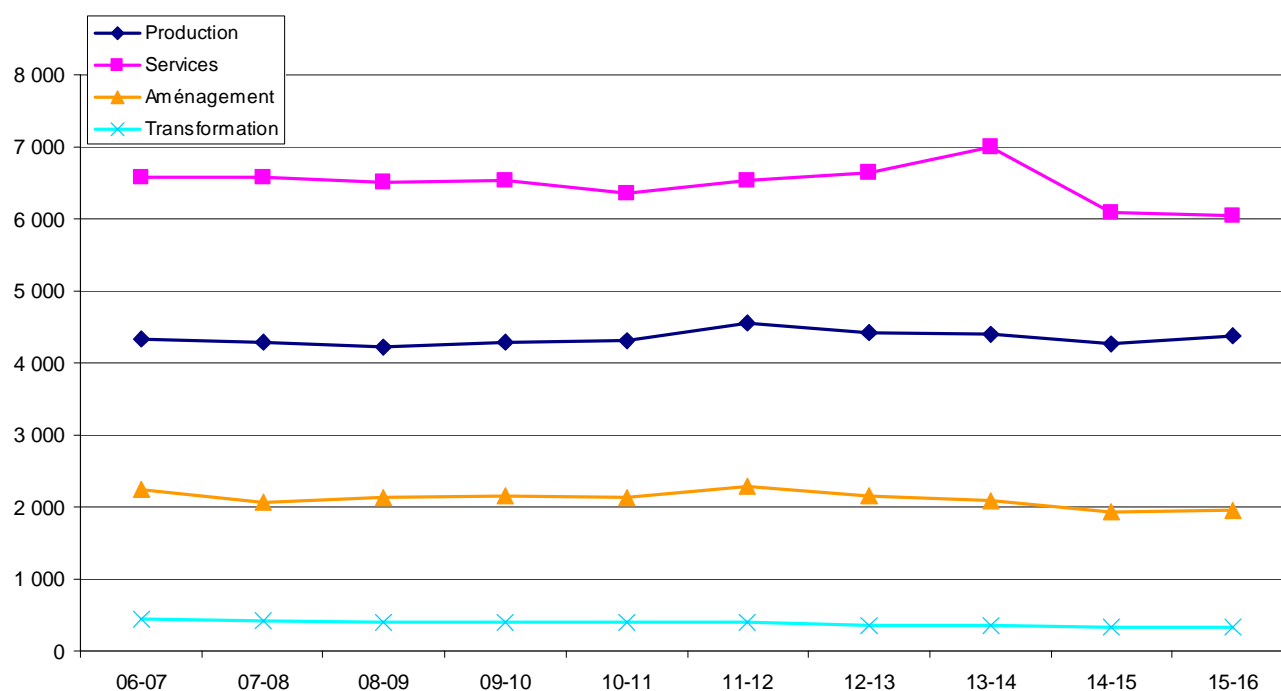


Tableau 15 : Evolution de la répartition des effectifs par secteur professionnel

	Sept. 06	Sept. 07	Sept. 08	Oct. 09	Oct. 10	Oct. 11	Oct. 12	Oct. 13	Oct. 14	Oct. 15
Production	4 335	4 278	4 214	4 288	4 306	4 557	4 419	4 403	4 271	4 378
Services	6 577	6 580	6 507	6 523	6 345	6 529	6 651	6 993	6 085	6 054
Aménagement	2 236	2 073	2 136	2 161	2 136	2 291	2 159	2 080	1 940	1 962
Transformation	439	413	390	411	401	396	348	358	343	326
Total	13 587	13 344	13 247	13 383	13 188	13 773	13 577	13 834	12 639	12 720

Graphique 10 : Evolution de la répartition des effectifs par secteur professionnel



A la rentrée 2015, les effectifs des filières professionnelles ont augmenté de 81 élèves par rapport à 2014 soit une évolution de 0,6 %.

Le secteur de la Production gagne 107 élèves et celui de l'Aménagement + 22, contrairement au secteur des Services avec - 31 et de la Transformation avec - 17 élèves.

La baisse relative est la plus forte pour le secteur de la Transformation avec - 4.9%,

Le Service diminue de - 0,5 %. Les secteurs de la Production et de l'Aménagement augmentent respectivement de 2,5 % et 1,1 %.

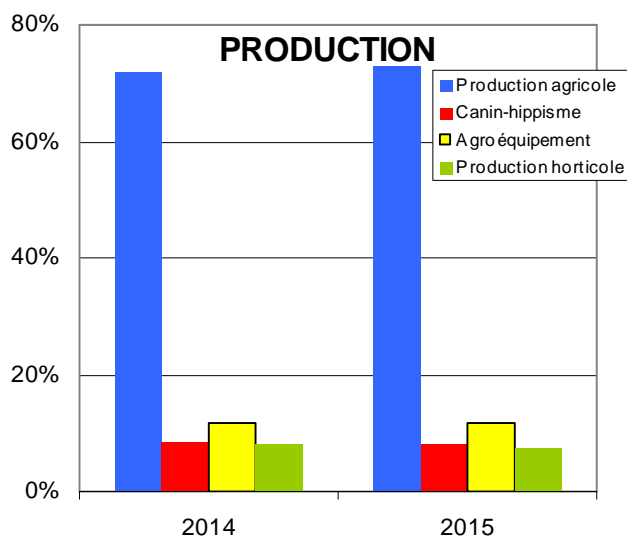
En 10 ans, le secteur des Services a perdu 523 élèves soit une diminution de presque 8 %. Le secteur de l'Aménagement, 274 élèves soit une baisse de 12,2 % et le secteur Transformation, 113 élèves soit une baisse de 25,7 %.

Le secteur de la Production maintient ses effectifs autour de 4 300 élèves et connaît une légère progression de 1 % sur 10 ans.

Au total, les filières professionnelles ont perdu 867 élèves soit une baisse de 6,4 % sur une décennie.

Tableau 16 et graphique 11 : Répartition des effectifs du secteur Production

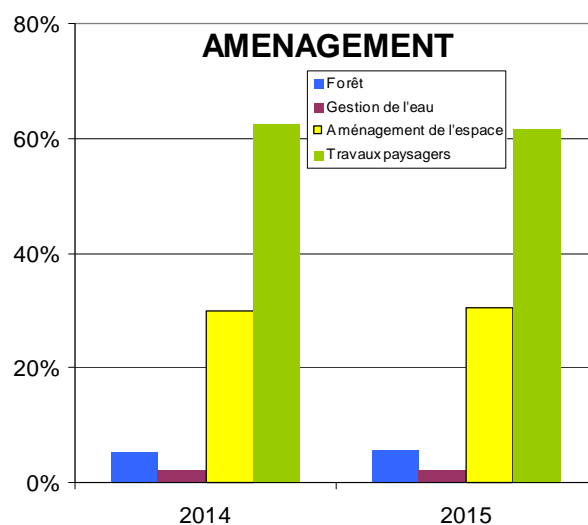
PRODUCTION			
	Oct.14	Oct.15	Evolution
Production agricole	3 069 (71,8 %)	3 191 (72,9 %)	+ 4
Canin-hippisme	363 (8,5 %)	358 (8,2 %)	- 0,3
Agroéquipement	495 (11,6 %)	507 (11,6 %)	+ 0,2
Production horticole	344 (8,1 %)	322 (7,3 %)	- 6,4
Total	4 271	4 378	+ 2,5 %



La production agricole reste le sous-secteur majoritaire de la Production avec 72.9 %.

Tableau 17 et graphique 12 : Répartition des effectifs du secteur Aménagement

AMENAGEMENT			
	Oct.14	Oct.15	Evolution
Forêt	102 (5,3 %)	110 (5,6 %)	+ 7,8
Gestion de l'eau	43 (2,2 %)	44 (2,2 %)	0
Aménagement de l'espace	582 (30,0 %)	601 (30,6 %)	+ 3,2
Travaux paysagers	1 213 (62,5 %)	1 207 (61,6 %)	- 0,5
Total	1 940	1 962	+ 1,1 %

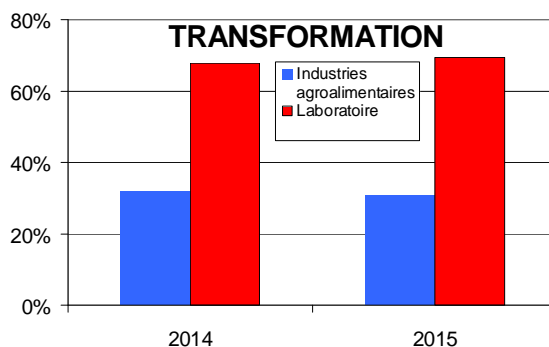


Les travaux paysagers restent le sous-secteur majoritaire de l'Aménagement avec 61.6 %.

Tableau 18 et graphique 13 : Répartition des effectifs du secteur Transformation

TRANSFORMATION

	Oct.14	Oct.15	Evolution
Industries agroalimentaires	110 (32,0 %)	100 (30,7 %)	- 10
Laboratoire	233 (68,0 %)	226 (69,3 %)	- 3
Total	343	326	- 4,9 %

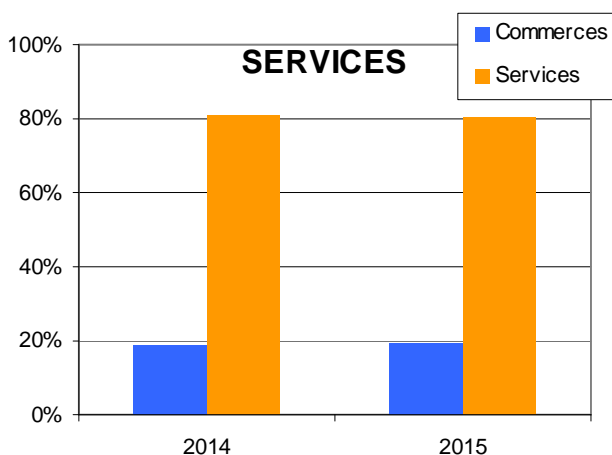


Un peu moins du tiers des effectifs du secteur Transformation sont inscrits dans des formations agroalimentaires. Ce domaine reste très peu attractif pour les jeunes.

Tableau 19 et graphique 14 : Répartition des effectifs du secteur Services

SERVICES

	Oct.14	Oct.15	Evolution
Commerce	1 163 (19,3 %)	1 169 (19,3 %)	- 0,5
Services	4 922 (81,6 %)	4 885 (80,7 %)	- 0,8
Total	6 085	6 054	- 0,5 %



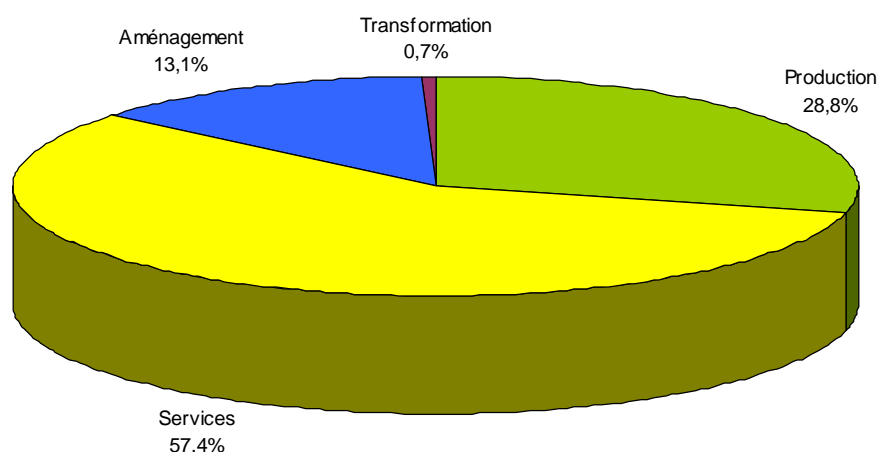
Plus de 80 % des élèves suivent des formations dans le secteur des services aux personnes et aux territoires.

Au niveau V

Tableau 20 : Evolution de la part des secteurs professionnels de niveau V

	Oct. 10		Oct. 11		Oct. 12		Oct. 13		Oct.14		Oct.15	
	Effectifs	%	Effectifs	%	Effectifs	%	Effectifs	%	Effectifs	%	Effectifs	%
Production	2 011	28,4	1 230	21,9	1 233	27,2	1 222	27,5	1 135	26,9	1 296	28,8
Services	4 110	58,1	3 756	66,9	2 633	58,1	2 609	58,7	2 488	59,0	2 580	57,4
Aménagement	892	12,6	594	10,6	634	14,0	572	12,9	566	13,4	589	13,1
Transformation	65	0,9	37	0,6	32	0,7	41	0,9	31	0,7	30	0,7
Total niveau V	7 078	100	5 617	100	4 532	100	4 444	100	4 220	100	4 495	100

Graphique 15 : Part des secteurs professionnels de niveau V à la rentrée 2015



L'effectif total des filières professionnelles de niveau V augmente, contrairement à l'année dernière de 6,5 % soit 275 élèves. A la rentrée 2015, plus de 1 élève sur 2 de niveau V est dans le secteur des Services, et moins de 3 sur 10 sont en Production.

Le secteur Production est le secteur qui profite le plus de l'accroissement de l'effectif du niveau V avec une augmentation de 161 élèves (+ 14,2 %), suivi du Services +92 élèves (+ 3,7%) et de l'Aménagement + 23 élèves (+ 4,1 %).

Par contre, malgré l'effet démographique, le secteur Transformation diminue de 1 % et ne représente que 0,7% des formations professionnelles du niveau V.

Tableau 21 et graphique 16 : Part des secteurs professionnels à la rentrée 2015 en CAPa

C.A.P.a	Oct 15		Oct 14
	Effectifs	%	Effectifs
Production	300	19,0	259
Services	1044	66,3	981
Aménagement	231	14,7	229
Transformation	-	-	-
TOTAL	1 575	100	1 469

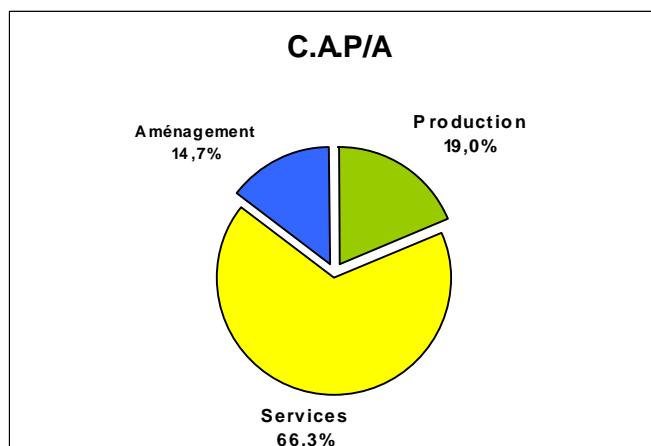
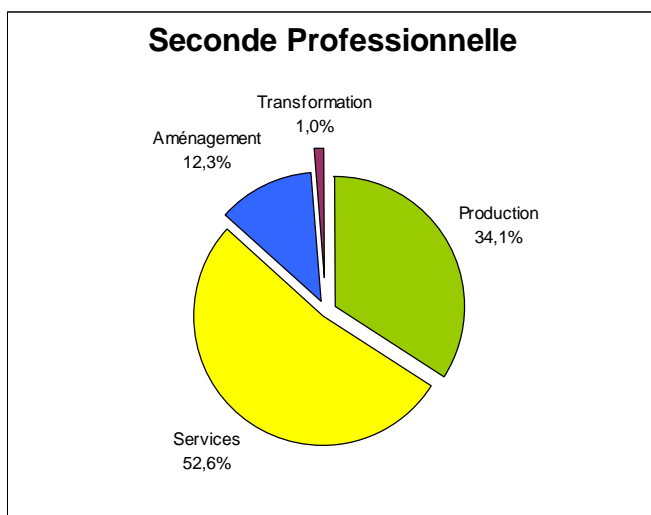


Tableau 22 et graphique 17 : Part des secteurs professionnels à la rentrée 2015 en Seconde Professionnelle

Seconde professionnelle	Oct 15		Oct 14
	Effectifs	%	Effectifs
Production	996	34,1	877
Services	1 536	52,6	1 506
Aménagement	358	12,3	337
Transformation	30	1,0	31
TOTAL	2 920	100	2 751



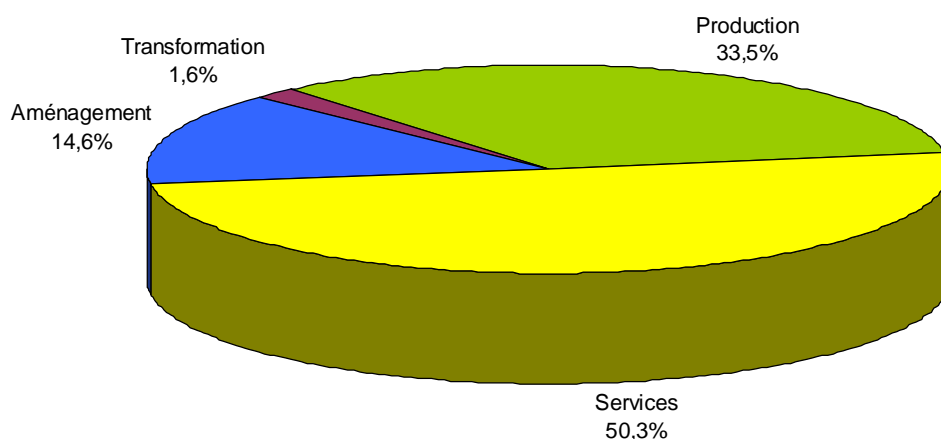
Le secteur Services domine toujours pour ce niveau (en C.A.P.A. et en seconde professionnelle).

Au niveau IV

Tableau 23 : Evolution de la part des secteurs professionnels de niveau IV

	Oct. 10		Oct. 11		Oct. 12		Oct. 13		Oct.14		Oct.15	
	Effectifs	%	Effectifs	%	Effectifs	%	Effectifs	%	Effectifs	%	Effectifs	%
Production	2 234	39,1	2 431	39,9	2 166	31,2	2 163	29,9	2 121	33,4	2 057	33,5
Services	2 271	39,7	2 331	38,2	3 602	51,9	3 965	54,7	3 207	50,5	3 087	50,3
Aménagement	1 071	18,7	1 193	19,6	1 068	15,4	1 007	13,9	915	14,3	897	14,6
Transformation	143	2,5	142	2,3	106	1,5	110	1,5	112	1,8	99	1,6
Total niveau IV	5 719	100	6 097	100	6 942	100	7 245	100	6 355	100	6 140	100

Graphique 18 : Part des secteurs professionnels de niveau IV à la rentrée 2015



Sur l'ensemble des secteurs, l'effectif total des filières professionnelles et technologiques de ce niveau chute de 3.4 % soit -215 élèves mais moins fortement que l'année dernière (-890 élèves). Il y a eu beaucoup moins de déperdition après la 2^{nde}.

Les secteurs les plus significatifs du niveau IV sont toujours :

- le secteur Services (56,2 % en Bac Pro et 10,7 % en Bac Techno) où sont scolarisés 1 élève sur 2.
- le secteur Production (30,4 % en Bac Pro et 54,2 % en Bac Techno) où sont scolarisés 1 élève sur 3.

Les effectifs du secteur Aménagement diminuent légèrement de 18 élèves, et cette perte se traduit par une baisse de 24 élèves en Bac Professionnel et de 6 élèves en Bac Technologique cette année.

Le secteur Production diminue par rapport à 2014 (-64 élèves).

Le secteur Services enregistre une forte baisse de 120 élèves soit - 3,7 %.

Le secteur Transformation qui était stable l'année dernière perd 13 élèves.

Tableau 24 et graphique 19 : Part des secteurs professionnels à la rentrée 2015 en Baccalauréat Professionnel

Baccalauréat Professionnel	Oct 15		Oct 14
	Effectifs	%	Effectifs
Production	1 626	30,4	<i>1 681</i>
Services	3 002	56,2	<i>3 133</i>
Aménagement	648	12,1	<i>672</i>
Transformation	69	1,3	<i>76</i>
TOTAL	5 345	100	<i>5 562</i>

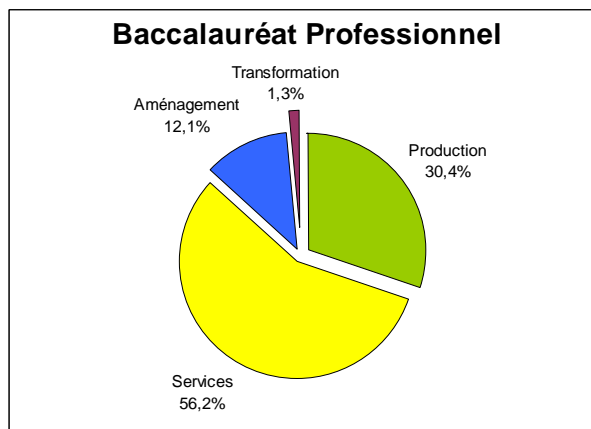
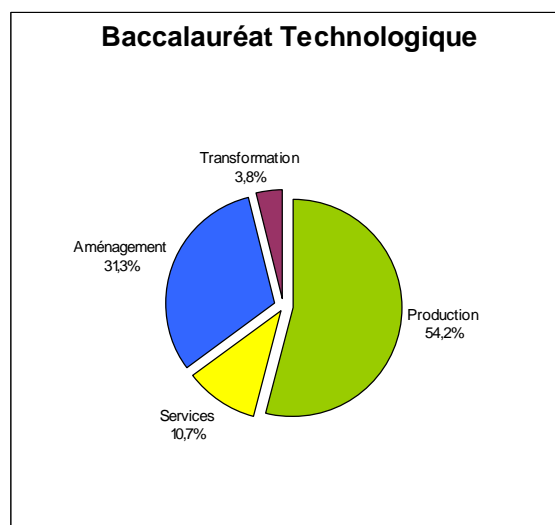


Tableau 25 et graphique 20 : Part des secteurs professionnels à la rentrée 2015 en Baccalauréat Technologique.

Baccalauréat Technologique	Oct 15		Oct 14
	Effectifs	%	Effectifs
Production	431	54,2	<i>440</i>
Services	85	10,7	<i>74</i>
Aménagement	249	31,3	<i>243</i>
Transformation	30	3,8	<i>36</i>
TOTAL	795	100	<i>793</i>

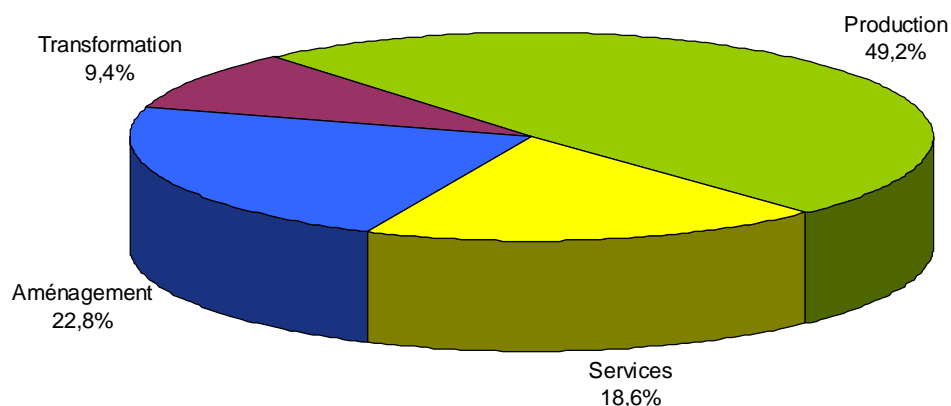


Au niveau III

Tableau 26 : Evolution de la part des secteurs professionnels au niveau III

	Oct. 10		Oct. 11		Oct. 12		Oct. 13		Oct.14		Oct.15	
	Effectifs	%	Effectifs	%	Effectifs	%	Effectifs	%	Effectifs	%	Effectifs	%
Production	842	45,5	846	45,2	1 011	48,1	1 018	47,4	1 015	49,1	1 025	49,2
Services	318	17,2	356	19	416	19,8	419	19,5	390	18,9	387	18,6
Aménagement	471	25,4	460	24,6	466	22,2	501	23,4	459	22,2	476	22,8
Transformation	221	11,9	211	11,2	210	10,0	207	9,7	200	9,7	197	9,4
Total niveau III	1 852	100	1 873	100	2 103	100	2 145	100	2 064	100	2 085	100

Graphique 21 : Part des secteurs professionnels de niveau III à la rentrée 2015



L'effectif total des filières professionnelles et technologiques du niveau III augmente légèrement, + 21 étudiants soit une progression de 1 % -contrairement à l'année dernière).

Le secteur Production domine largement et enregistre 10 étudiants supplémentaires cette année.

Le secteur des Services totalise 18,6 % des scolarisés du niveau III et reste stable par rapport à l'année dernière.

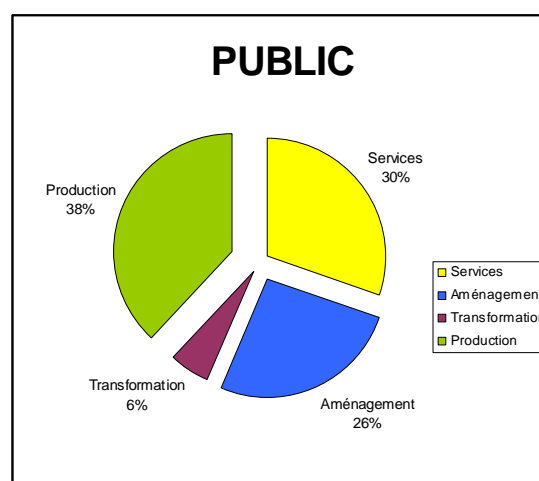
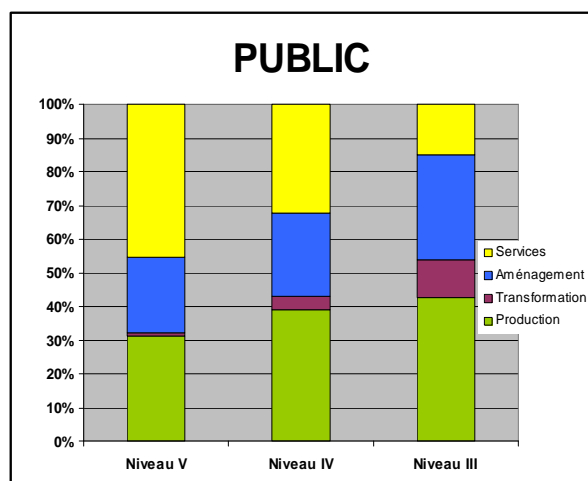
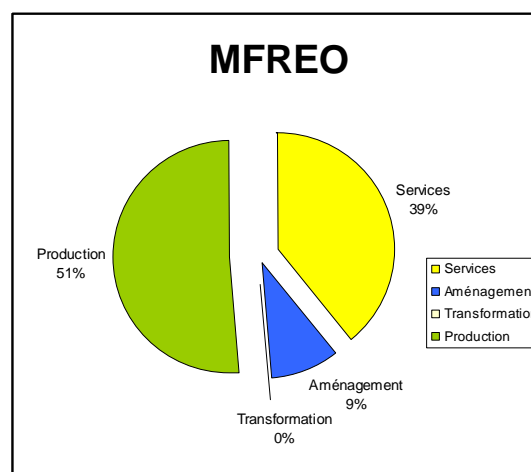
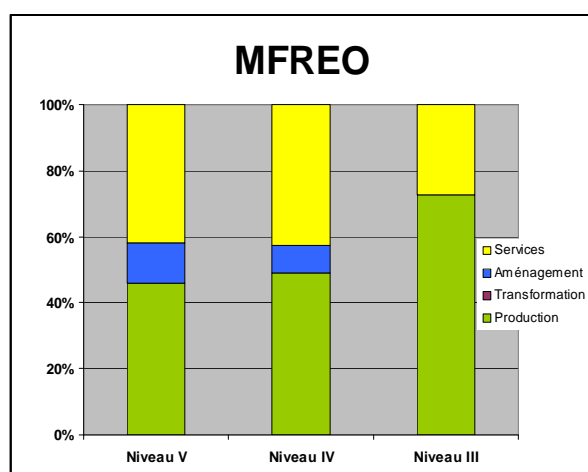
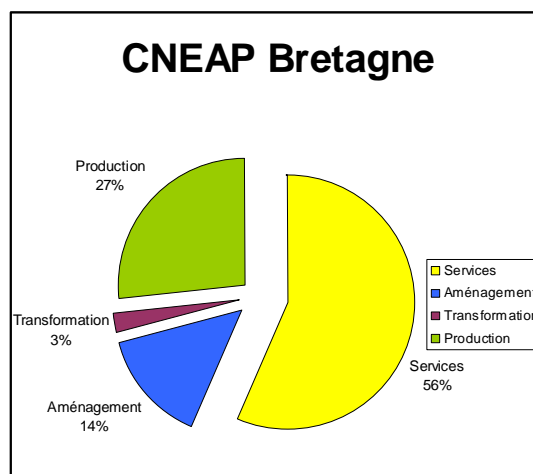
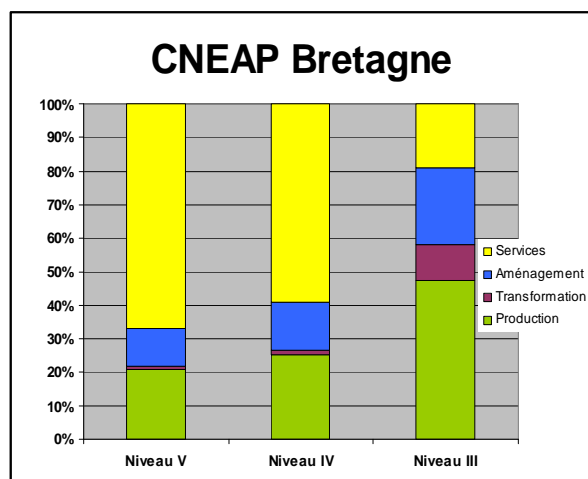
Le secteur Aménagement voit ses effectifs augmenter de 3,7% (+17 étudiants) à cette rentrée.

Pour le secteur de la Transformation, l'effectif est descendu sous le seuil des 200 étudiants (-11% depuis 5 ans).

Tableau 27 : Répartition des effectifs par secteur professionnel, par composante et par niveau

	Niveau V				Niveau IV				Niveau III				TOTAL				Ensemble
	Prod.	Transf.	Amgt.	Serv.	Prod.	Transf.	Amgt.	Serv.	Prod.	Transf.	Amgt.	Serv.	Prod.	Transf.	Amgt.	Serv.	
Public	200	8	142	293	431	44	273	356	337	90	247	117	968	142	662	766	2 538
CNEAP	564	22	304	1 801	888	55	495	2 087	475	107	229	190	1 927	184	1 028	4 078	7 217
MFREO	532	0	143	486	738	0	129	644	213	0	0	80	1 483	0	272	1 130	2 885
Total	1 296	30	589	2 580	2 057	99	897	3 087	1 025	197	476	387	4 378	326	1 962	6 054	12 720

Graphique 22 : Répartition des effectifs par secteur professionnel, par composante et par niveau



Le secteur de la Production est le secteur majoritaire en MFREO (plus de 51 %) et dans le PUBLIC (pour 38 %). Le secteur des services domine au CNEAP Bretagne à plus de 56 %.

5. La répartition par sexe

5a. Aux niveaux national et régional

Tableau 28 : La proportion des filles aux niveaux national et régional

	2013-2014		2014-2015		2015-2016	
	France %	Bretagne %	France %	Bretagne %	France %	Bretagne %
Enseignement public	45,1	45,9	44,3	45,8	44,9	46,8
Enseignement privé	56,6	54,8	54,5	51,4	53,6	50,4
Total	55,5	56,2	50,7	50,3	50,4	49,7

Le taux de féminisation diminue cette année encore en Bretagne.

Pour l'enseignement public, il reste néanmoins supérieur à la moyenne nationale malgré le nombre limité de formations dans le domaine des services.

Pour l'enseignement agricole privé, ce taux diminue et reste inférieur au taux observé au niveau national.

Tableau 29 : La proportion des filles selon des différents niveaux de formation

	2013-2014		2014-2015		2015-2016	
	France %	Bretagne %	France %	Bretagne %	France %	Bretagne %
Niveau VI et V	58,3	59,9	48,7	48,7	48,1	47,7
Niveau IV	57,5	58,3	54,7	54,6	54,7	54,7
Niveau III	42,3	41,2	43,0	41,3	42,5	40,3
Ensemble	55,5	56,2	50,7	50,3	50,4	49,7

Le taux de féminisation en Bretagne s'aligne sur celui de la France au niveau IV mais reste inférieur aux niveaux VI et V de 0,4 point et au niveau III de 2,2 points.

En revanche, le taux de féminisation régional est en deçà de 0,7 point par rapport au national.

Tableau 30 : Taux de filles par niveau de formation selon les composantes

	Année scolaire 2015-2016					
	Enseignement agricole public			Enseignement agricole privé		
	Nombre total d'élèves	Nombre de filles	% de filles	Nombre total d'élèves	Nombre de filles	% de filles
Niveau V et VI	798	394	49,4	6 529	3 103	47,5
Niveau IV	1 486	677	45,5	5 489	3 141	57,2
Niveau III	856	400	46,7	1 294	467	36,1
Total	3 140	1 471	46,8	13 312	6 711	50,4

La proportion de filles est plus importante au niveau VI et V pour le public et au niveau IV pour le privé, compte tenu des effectifs élevés dans le secteur des services. On constate une très forte diminution du nombre de filles inscrites en BTSA notamment dans les établissements privés.

La représentation filles garçon par réseau d'enseignement est plus homogène dans le public.

5b. Au niveau des secteurs professionnels

Tableau 31 : Répartition sexuée par secteur

	Aménagement	Production	Services	Transformation
Filles	276	1 483	4 879	173
Garçons	1 686	2 895	1 175	153

Graphique 23 : Répartition sexuée par secteur

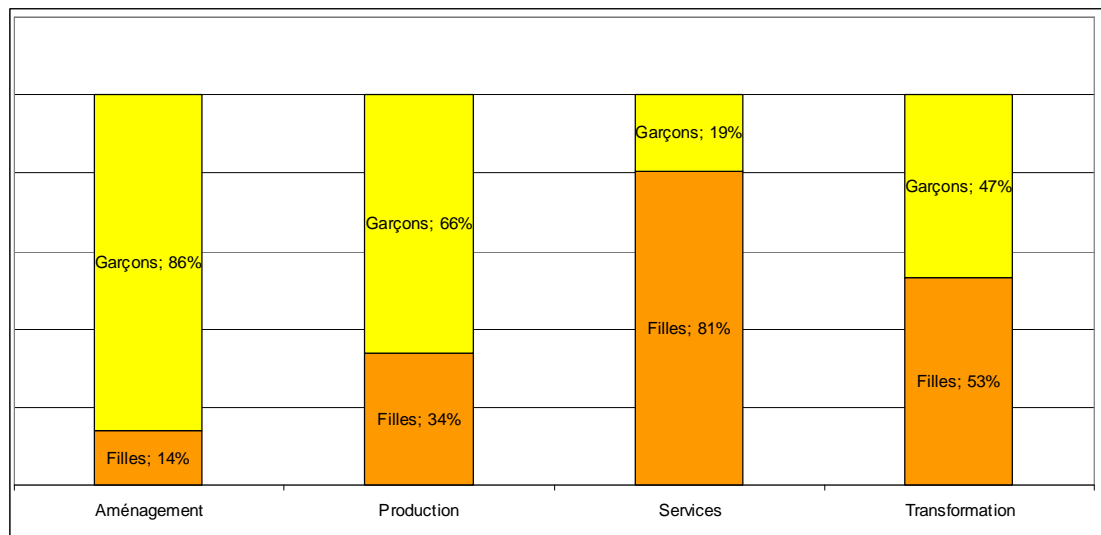


Tableau 32 : Répartition sexuée par sous-secteur

	Niveau	2014 - 2015				2015 - 2016			
		Garçons	Filles	Total	% filles	Garçons	Filles	Total	% filles
Sous-secteur Production agricole	V	499	194	694	27,9	637	203	840	24,2
	IV	962	496	1 458	34,0	904	508	1412	36,0
	III	558	360	918	39,2	582	357	939	38,0
TOTAL		2 019	1 050	3 069	34,2	2123	1068	3191	33,5
Sous-secteur Production horticole	V	70	75	145	51,7	68	73	141	51,8
	IV	70	58	128	45,3	64	59	123	48,0
	III	41	30	71	42,3	34	24	58	41,4
TOTAL		181	163	344	47,4	166	156	322	48,4
Sous-secteur Elevage canin et félin - Hippisme	V	35	95	130	73,1	36	81	117	69,2
	IV	72	161	233	69,1	65	176	241	73,0
	III	-	-	-	-	-	-	-	-
TOTAL		107	256	363	70,5	101	257	358	71,8
Sous-secteur Agroéquipement	V	165	2	167	1,2	197	1	198	0,5
	IV	301	1	302	0,3	280	1	281	0,4
	III	26	0	26	0,0	28	0	28	0,0
TOTAL		492	3	495	0,6	505	2	507	0,4
Sous-secteur Industrie agroalimentaire	V	7	1	8	12,5	7	1	8	12,5
	IV	17	4	21	19,0	13	1	14	7,1
	III	38	43	81	53,1	37	41	78	52,6
TOTAL		62	48	110	43,6	57	43	100	43,0
Sous-secteur Laboratoire d'analyse	V	12	11	23	47,8	13	9	22	40,9
	IV	33	58	91	63,7	41	44	85	51,8
	III	51	68	119	57,1	42	77	119	64,7
TOTAL		96	137	233	58,8	96	130	226	57,5

	Niveau	2014 - 2015				2015 - 2016			
		Garçon	Filles	Total	% filles	Garçons	Filles	Total	% filles
Sous-secteur Forêt	V	19	0	19	0,0	11	0	11	0,0
	IV	46	0	46	0,0	45	0	45	0,0
	III	30	7	37	18,9	48	6	54	11,1
TOTAL		95	7	102	6,9	104	6	110	5,5
Sous-secteur Gestion et maîtrise de l'eau	V	-	-	-	-	-	-	-	-
	IV	-	-	-	-	-	-	-	-
	III	31	12	43	27,9	31	13	44	29,5
TOTAL		31	12	43	27,9	31	13	44	29,5
Sous-secteur Aménagement de l'espace	V	49	11	60	18,3	56	10	66	15,2
	IV	271	90	361	24,9	277	96	373	25,7
	III	86	75	161	46,6	94	68	162	42,0
TOTAL		406	176	582	30,2	427	174	601	29,0
Sous-secteur Travaux paysagers	V	465	22	487	4,5	487	25	512	4,9
	IV	487	21	508	4,1	460	19	479	4,0
	III	183	35	218	16,1	177	39	216	18,1
TOTAL		1 135	78	1 213	6,4	1124	83	1207	6,9
Sous-secteur Commerce – Distribution	V	118	186	304	61,2	128	217	345	62,9
	IV	226	334	560	59,6	227	299	526	56,8
	III	162	137	299	45,8	169	129	298	43,3
TOTAL		506	657	1 163	56,5	524	645	1169	55,2
Sous-secteur Services	V	296	1 888	2 184	86,4	311	1924	2235	86,1
	IV	298	2 349	2 647	88,7	320	2241	2561	87,5
	III	23	68	91	74,7	20	69	89	77,5
TOTAL		617	4 305	4 922	87,5	651	4234	4885	86,7

On distingue des sous-secteurs :

- **exclusivement masculins :**

L'agroéquipement, tous niveaux confondus reste exclusivement masculin en 2015 (2 filles sur 507 élèves).

- **très masculins :**

Les travaux paysagers comptent uniquement 6,9 % de filles. La proportion des filles est faible historiquement, particulièrement pour les niveaux V et IV.

La forêt n'a toujours pas recruté de filles cette année au niveau V et IV, et la proportion filles/garçons au niveau III est complètement déséquilibrée (11,1 %).

Quant à la production agricole, elle ne recense que 33,5 % de filles en 2015, contre 34,2 % en 2014 soit -1.7% (comme l'an dernier).

Pour la gestion et maîtrise de l'eau, les formations sont uniquement présentes au niveau III et compte 29,5 % de filles.

L'aménagement de l'espace totalise 29 % de filles cette année contre 30,2 % en 2014.

- **majoritairement féminins :**

Le laboratoire d'analyses globalise 57,5 % de filles en 2015 contre 58,8 % en 2014 car ce sous-secteur a perdu 7 élèves. L'industrie agroalimentaire est lui aussi un secteur relativement féminin (mais uniquement sur le niveau III) avec 52,6 %.

Les secteurs du commerce - distribution, de l'élevage canin - félin et hippisme recrutent un public féminin avec respectivement 55,2 % et 71,8 %.

Enfin, le secteur Services reste largement féminin avec 86,7 % de filles pour l'ensemble des formations dispensées dans le domaine.

- **parité des genres :**

Le secteur de la production horticole est celui où les deux genres sont représentés à part sensiblement égales avec 48,4 % de filles.

ANNEXES