



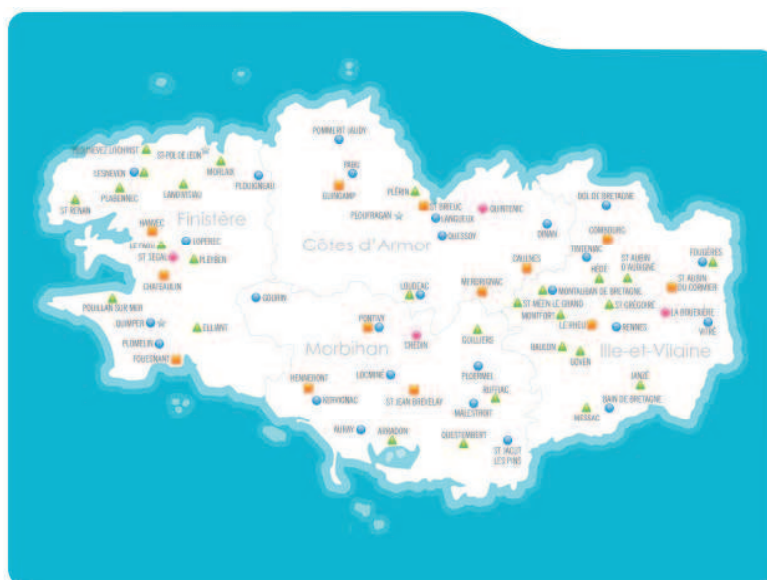
MINISTÈRE  
DE L'AGRICULTURE  
DE L'AGROALIMENTAIRE  
ET DE LA FORÊT



# L'Enseignement Agricole en Bretagne

Données statistiques  
en formation scolaire

Année 2012-2013



**DRAAF Bretagne**

Direction Régionale de l'Alimentation, de l'Agriculture et de la Forêt

Service Régional de la Formation et du Développement

15 avenue de Cucillé - 35047 Rennes Cedex 9

Tel : 02.99.28.22.50

Mèl : [srfd.bretagne@educagri.fr](mailto:srfd.bretagne@educagri.fr)

<http://www.draaf.bretagne.agriculture.gouv.fr> (document téléchargeable sur ce site)

# SOMMAIRE

LA FORMATION INITIALE SCOLAIRE EN BRETAGNE .....	Page 3
- 1. Les établissements d'enseignement agricole .....	Page 3
- 2. Les effectifs .....	Page 4
-a) Les effectifs par établissement (voir Annexe 1)	
-b) Les effectifs globaux.....	Page 4
-c) Les effectifs par niveaux .....	Page 5
-d) Les flux d'entrée .....	Page 6
-e) Evolution du nombre de classes depuis 2009 .....	Page 10
- 3. Les secteurs professionnels .....	Page 11
- 4. Répartition garçons – filles .....	Page 19

# LA FORMATION INITIALE SCOLAIRE EN BRETAGNE

## 1 - Les établissements d'enseignement agricole

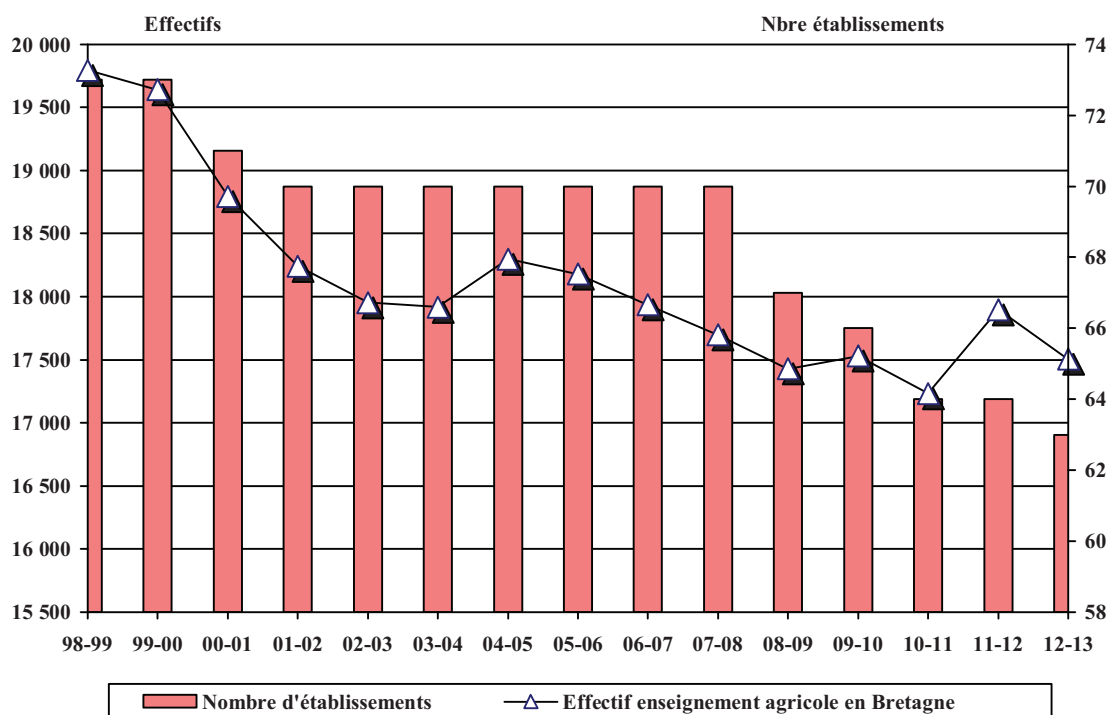
Pour l'année scolaire 2012-2013, on dénombre 63 établissements d'enseignement agricole en Bretagne.

La répartition départementale est la suivante :

Côtes d'Armor : 12  
 Finistère : 17  
 Ille et Vilaine : 20  
 Morbihan : 14

Tableau 1 : Evolution du nombre d'établissements selon les différentes composantes

Années scolaires	Nombre d'établissements					Total Bretagne
	Public	CREAP	UNREP	MFREO	Total Privé	
1992-93	12	44	2	31	77	89
1993-94	12	37	2	29	68	80
1994-95	11	36	2	29	67	78
1995-96	11	34	2	29	65	76
1996-97	11	31	2	29	62	73
2000-01	11	29	2	29	60	71
2001-02	11	29	1	29	59	70
2006-07	11	30	0	29	59	70
2008-09	11	29	0	27	56	67
2009-10	11	28	0	27	55	66
2010-11	10	27	0	27	54	64
2011-12	10	27	0	27	54	64
2012-13	10	26	0	27	53	63



## 2- Les effectifs

### a) Les effectifs par établissement

Voir ANNEXE : Effectifs au 01 octobre 2012.

A noter que l'ensemble des DIMA ont été recensées cette année dans les effectifs de la formation initiale scolaire.

### b) Les effectifs globaux

On dénombre 17 503 élèves présents à la rentrée 2012.

Tableau 2 : Evolution des effectifs dans l'enseignement public et privé en Bretagne

	Sept. 03	Sept. 04	Sept. 05	Sept. 06	Sept. 07	Sept. 08	Oct. 09	Oct. 10	Oct.11	Oct.12
Public	3 628	3 546	3 514	3 338	3 251	3 186	3 211	3 264	3 348	3 305
Privé	14 289	14 753	14 665	14 596	14 445	14 243	14 319	13 969	14 548	14 198
<b>Bretagne</b>	<b>17 917</b>	<b>18 299</b>	<b>18 179</b>	<b>17 934</b>	<b>17 696</b>	<b>17 429</b>	<b>17 530</b>	<b>17 233</b>	<b>17 896</b>	<b>17 503</b>

On note une diminution des effectifs - 393 élèves soit - 2.2 % par rapport à la rentrée dernière.

Depuis la rentrée 2003, on dénombre 323 élèves de moins dans le public, soit une perte de 8.9 % des effectifs en 10 ans. L'enseignement public en Bretagne scolarise maintenant 18.9 % des élèves.

Les effectifs de l'enseignement agricole privé (toutes fédérations confondues) sont en diminution de 350 élèves par rapport à la rentrée 2011. On note une diminution de 0.6 % des effectifs depuis 2003-2004. L'enseignement privé en Bretagne scolarise 81.1 % des élèves (81.3 % l'année dernière).

Tableau 3 : Evolution des effectifs selon les composantes de l'enseignement agricole

	Sept. 05	Sept. 06	Sept. 07	Sept. 08	Oct. 09	Oct. 10	Oct. 11	Oct. 12
Public	3 514	3 338	3 251	3 186	3 211	3 264	3 348	3 305
Privé	14 665	14 596	14 445	14 243	14 319	13 969	14 548	14 198
CREAP	10 352	10 192	10 018	9 825	9 854	9 565	10 013	9 873
MFREO	4 313	4 404	4 427	4 418	4 465	4 404	4 535	4 325
<b>TOTAL</b>	<b>18 179</b>	<b>17 934</b>	<b>17 696</b>	<b>17 429</b>	<b>17 530</b>	<b>17 233</b>	<b>17 896</b>	<b>17 503</b>

A la rentrée 2012 :

- les effectifs relevant du CREAP sont en diminution (- 1.4 %) par rapport à la rentrée 2011.
- Pour les établissements relevant des MFREO, les effectifs sont également en diminution (- 4.6%).
- En Bretagne, les établissements relevant du CREAP scolarisent 56.4 % des élèves de l'enseignement agricole et les établissements relevant des MFREO 24.7 %.

**c) Les effectifs par niveaux**

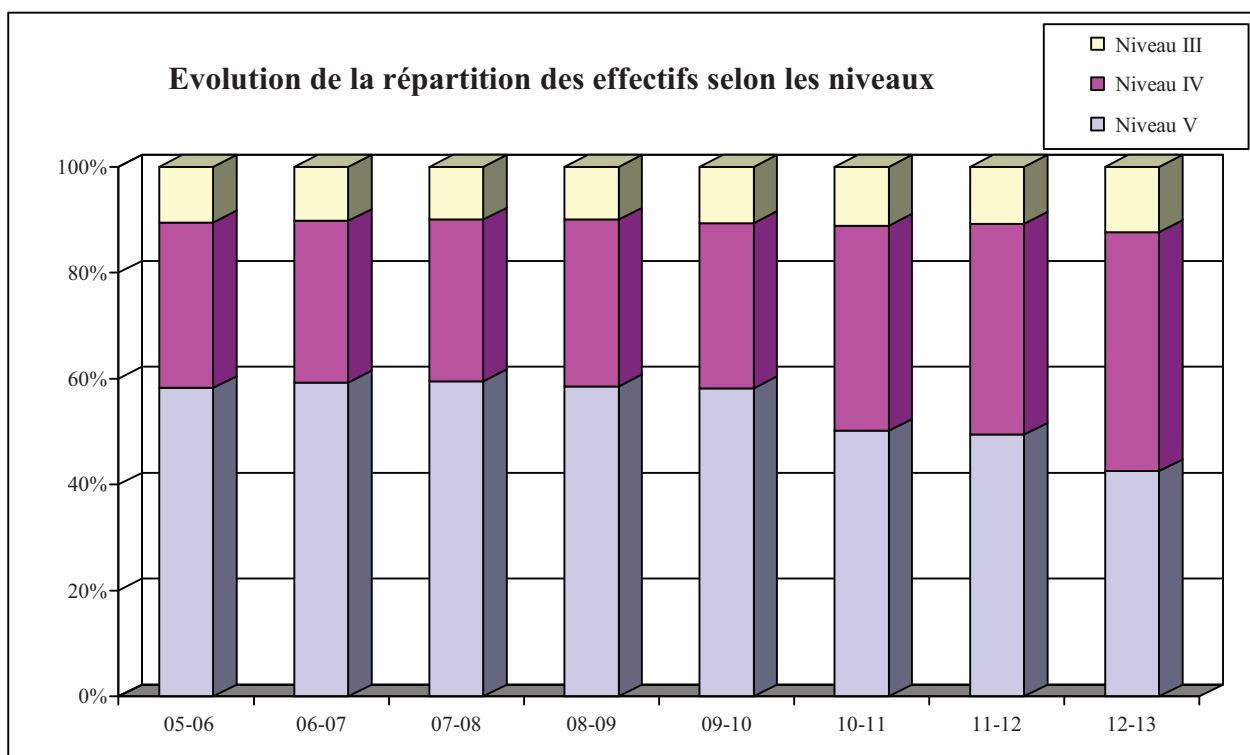
L'effectif global des élèves dans l'enseignement agricole se répartit selon les niveaux de formation de la manière suivante (à noter que les secondes professionnelles sont comptabilisées en niveau V) :

**Tableau 4 : Effectifs par niveaux (au 1<sup>er</sup> octobre 2012)**

	Nombre d'élèves	% du total
Niveau V	7 442	42.5
Niveau IV	7 899	45.1
Niveau III	2 162	12.4
<b>Tous Niveaux</b>	<b>17 503</b>	<b>100.0</b>

**Tableau 5 : Evolution de la répartition des effectifs selon les niveaux**

	Sept. 2005	%	Sept. 2006	%	Sept. 2007	%	Sept. 2008	%	Oct. 2009	%	Oct. 2010	%	Oct. 2011	%	Oct. 2012	%
Niveau V	10 585	58.2	10 631	59.3	10 535	59.6	10 208	58.6	10 196	58.2	8 641	50.1	8 851	49.4	7 442	42.5
Niveau IV	5 678	31.2	5 476	30.5	5 394	30.4	5 488	31.5	5 465	31.2	6678	38.8	7 116	39.8	7 899	45.1
Niveau III	1 916	10.6	1 827	10.2	1 767	10	1 733	9.9	1 869	10.6	1 914	11.1	1 929	10.8	2 162	12.4
<b>Tous niveaux</b>	<b>18 179</b>	<b>100</b>	<b>17 934</b>	<b>100</b>	<b>17 696</b>	<b>100</b>	<b>17 429</b>	<b>100</b>	<b>17 530</b>	<b>100</b>	<b>17 233</b>	<b>100</b>	<b>17 896</b>	<b>100</b>	<b>17 503</b>	<b>100</b>



Les effectifs en Bretagne pour le niveau V sont en diminution (- 1 409 élèves soit - 15.9 %). La proportion de ce niveau par rapport aux niveaux IV est en baisse du fait de la mise en place du Bac. Pro. 3 ans dans la filière Services et des doubles flux en 1<sup>ère</sup> Bac. Pro.. La proportion des élèves inscrits dans des formations de niveau V, c'est à dire dans des classes de 4<sup>ème</sup> - 3<sup>ème</sup> - C.A.P.A et seconde Pro, représente encore 42.5 % des effectifs totaux.

Le niveau IV regroupe 45.1 % des effectifs. Il est en augmentation à la rentrée avec 783 élèves de plus (+ 11 %).

Les effectifs d'étudiants scolarisés au niveau III ont augmenté de 12.8 % depuis 2011-12. Ce niveau de formation représente 12.4 % des élèves de l'enseignement agricole.

Tableau 6 : Ventilation des effectifs par niveaux dans les différentes composantes

	Niveau V		Niveau IV		Niveau III		Total
	élèves	%	élèves	%	élèves	%	élèves
Public	819	24.8	1 622	49.1	864	26.1	3 305
Privé	6 623	46.7	6 277	44.2	1 298	9.1	14 198
CREAP	4 317	43.7	4 540	46.0	1 016	10.3	9 873
MFREO	2 306	53.3	1 737	40.2	282	6.5	4 325

Dans les établissements privés, le niveau V représente une proportion importante des effectifs (46.7 %). A noter que les 4<sup>ème</sup> - 3<sup>ème</sup> représentent plus de 41 % des effectifs de niveau V et 19.2 % de leurs effectifs globaux (2 731 élèves).

**d) Les flux d'entrée**

- Classes conduisant aux diplômes de niveau V

Le recrutement en classe de 4<sup>ème</sup> diminue de 6.9 % (- 81 élèves), il est également en baisse pour les classes de 3<sup>ème</sup> : - 3.1 % (soit - 58 élèves).

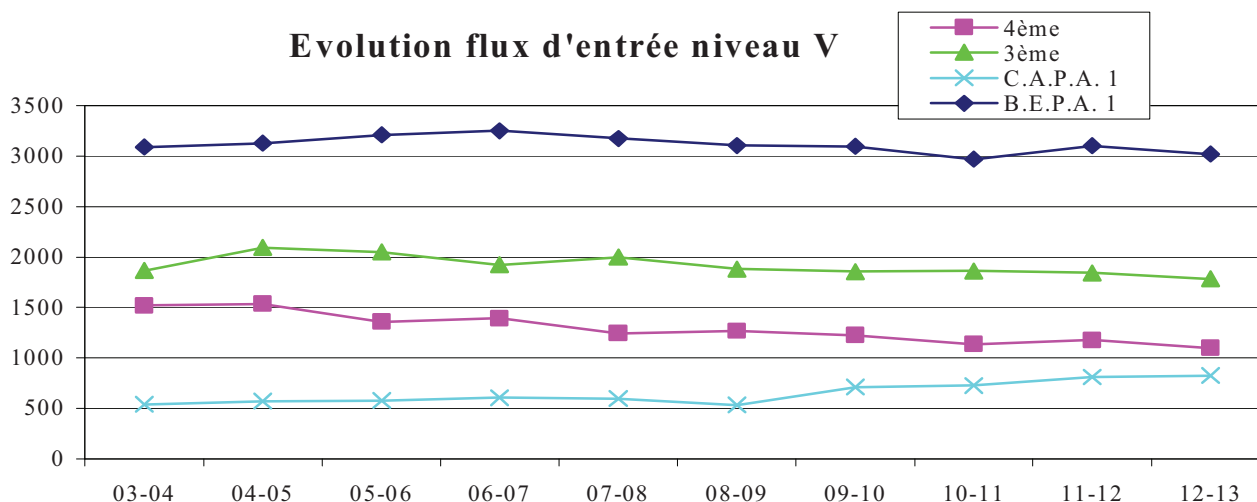
Les flux d'entrée en C.A.P.A. et C.A.P. Education Nationale sont en légère augmentation par rapport à ceux de l'an dernier + 1.6 % (+ 13 élèves) du fait notamment de l'ouverture de deux CAPA Services en Milieu Rural.

Le flux d'entrée en seconde professionnelle est en diminution - 2.7 % cette année (soit - 83 élèves).

Tableau 7 : Flux d'entrée au niveau V

	Sept. 03	Sept. 04	Sept. 05	Sept. 06	Sept. 07	Sept. 08	Oct. 09	Oct. 10	Oct. 11	Oct. 12
4 <sup>ème</sup>	1 521	1 536	1 358	1 392	1 243	1 267	1 228	1 137	1 179	1 098
3 <sup>ème</sup>	1 868	2 097	2 051	1 925	2 001	1 882	1 859	1 865	1 844	1 786
C.A.P.A. 1*	542	573	578	606	597	560	711	728	811	824
(CPA/DIMA)	(24)	(24)	(22)	(21)	(46)	(48)	31	22	25	26
2 <sup>nde</sup> prof.	3 081	3 128	3 211	3 255	3 177	3 108	3 098	2 970	3 104	3 021
<b>Total</b>	<b>7 036</b>	<b>7 358</b>	<b>7 220</b>	<b>7 199</b>	<b>7 064</b>	<b>6 865</b>	<b>6 927</b>	<b>6 722</b>	<b>6 963</b>	<b>6 755</b>

\* C.A.P.A. et C.A.P. (E.N.) 1<sup>ère</sup> année



- Classes conduisant aux diplômes de niveau IV

Le flux d'entrée pour ce niveau augmente considérablement cette année (+ 1 343 élèves soit + 36.1 %). Il faut rappeler que l'année 2012 reste une année particulière du fait des doubles flux constatés en 1<sup>ère</sup> Bac. Pro. avec la mise en œuvre du Bac. Pro. 3 ans (dans les filières Services aux personnes et aux territoires et activités hippiques).

On note une poursuite de la diminution des flux d'entrées en bac technologique de - 4.6 % ainsi qu'en Seconde générale et technologique en diminution de 9.7 % (soit -63 élèves). Les 1<sup>ère</sup> S. diminuent également de 3 %.

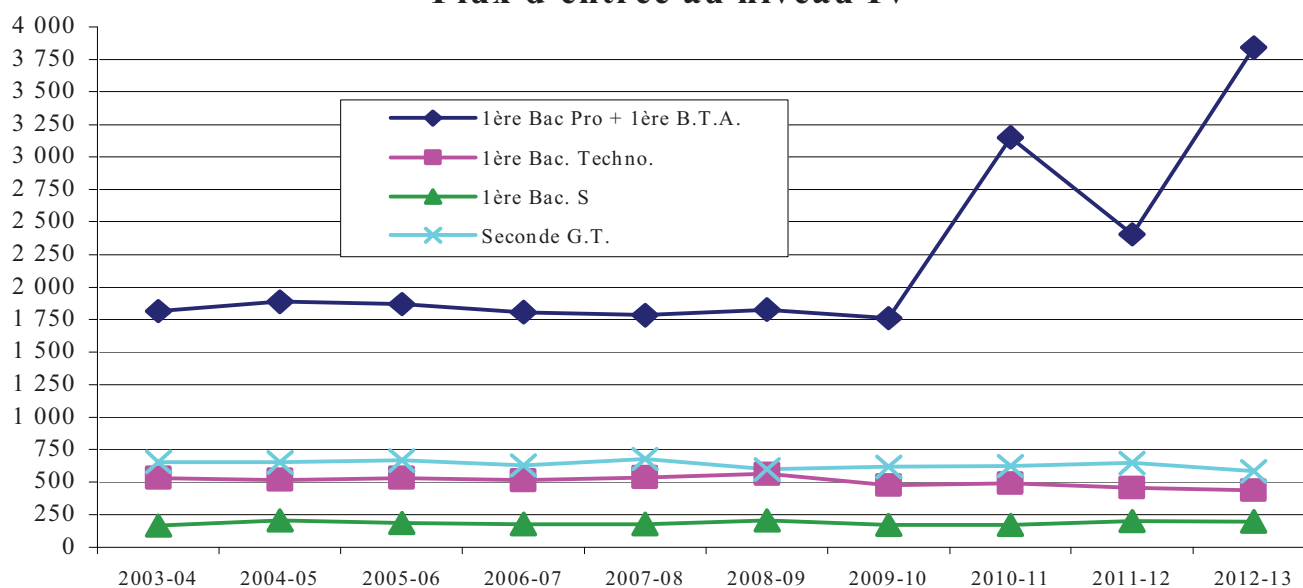
Tableau 8 : Flux d'entrée au niveau IV

	Sept. 03	Sept. 04	Sept. 05	Sept. 06	Sept. 07	Sept. 08	Oct. 09	Oct. 10	Oct. 11	Oct. 12
B.T.A. 1 **	823	936	61	69	64	67	63			
1 Bac. Pro. Agri	935	904	1 767	1 701	1 712	1 746	1 684	3 108	2 383	3 828
1 Bac. Techno. *	534	517	534	514	538	566	477	493	459	438
1 Bac. Pro. E.N.	58	46	41	38	7	12	15	43	23	11
1 <sup>ère</sup> S*	166	206	187	180	181	206	170	172	204	198
Seconde G.T.	657	652	669	631	677	597	618	626	647	584
<b>Total</b>	<b>3 173</b>	<b>3 261</b>	<b>3 259</b>	<b>3 133</b>	<b>3 179</b>	<b>3 194</b>	<b>3 027</b>	<b>4 442</b>	<b>3 716</b>	<b>5 059</b>

\* Classes Agri ou E.N.

\*\*fin rénovation du B.T.A. en Bac. Pro. à la rentrée 2011

### Flux d'entrée au niveau IV



- Classes conduisant aux diplômes de niveau III

Cette année, on dénombre 1 205 étudiants qui entrent en 1<sup>ère</sup> année de B.T.S.A.. Par rapport à 2011-12, l'augmentation est importante (+ 175 étudiants soit une hausse de 17 % des effectifs).

Tableau 9 : Flux d'entrée au niveau III (dont B.T.S.A. en 1 an)

	Sept. 03	Sept. 04	Sept. 05	Sept. 06	Sept. 07	Sept. 08	Oct. 09	Oct. 10	Oct. 11	Oct. 12
B.T.S.A. 1*	1 090	1 103	994	913	959	923	1 030	9 72	1 030	<b>1 205</b>

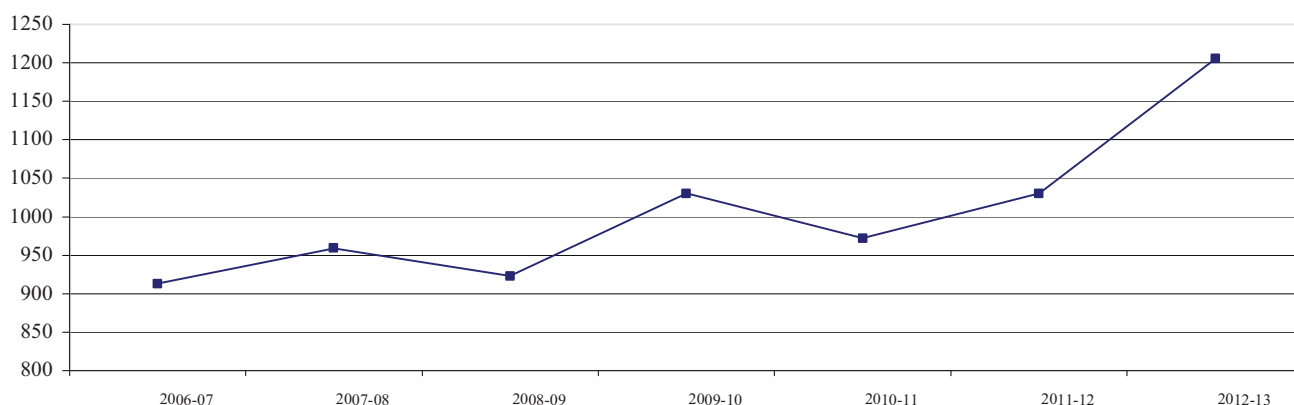
\* dont B.T.S.A. en 1 an

Tableau 10 : Evolution des effectifs et du nombre de classes B.T.S.A. 1 selon les familles

	Sept. 06		Sept. 07		Sept. 08		Oct. 09		Oct. 10		Oct. 11		Oct. 12	
	classe	élèves	classe	élèves	classe	élèves	classe	élèves	classe	élèves	classe	élèves	classe	élèves
Public	16	361	16	365	16	416	16	357	16	406	16	429	<b>15</b>	<b>443</b>
CREAP	25	429	25	474	24	503	24	448	24	485	24	432	<b>24</b>	<b>580</b>
MFREO	5	123	5	120	5	111	5	118	5	139	5	111	<b>5</b>	<b>182</b>
UNREP														
<b>Total</b>	<b>46</b>	<b>913</b>	<b>46</b>	<b>959</b>	<b>45</b>	<b>1 030</b>	<b>45</b>	<b>923</b>	<b>45</b>	<b>1 030</b>	<b>45</b>	<b>972</b>	<b>44</b>	<b>1 205</b>

Tableau 11 : Evolution du flux d'entrée des B.T.S.A.

**Evolution du flux d'entrée B.T.S.A.**



### Les secteurs professionnels

#### Libellés des secteurs professionnels

**PRODUCTION** : production agricole, horticole, agro-équipement, canin-hippisme

**AMENAGEMENT** : aménagement de l'espace, gestion et maîtrise de l'eau, travaux paysagers, forêt

**SERVICES** : services, commerce

**TRANSFORMATION** : industrie agro-alimentaire, laboratoire

**FORMATIONS NON PROFESSIONNELLES** : 4<sup>ème</sup>, 3<sup>ème</sup>, (DIMA), Seconde générale et technologique, Bac. S., Prépa. post B.T.S. et post Bac Techno



Tableau 12 : Evolution des flux d'entrée sur deux années par niveau et par sous-secteur

Formations	Secteurs	Oct. 11	Oct. 12	Evolution en %
<b>NIVEAU V</b>		<b>6 963</b>	<b>6 756</b>	<b>-3</b>
4ème AGRI	Formations non professionnelles	1 179	1 098	-7
3ème AGRI	Formations non professionnelles	1 844	1 786	-3
CAP 1 E.N.	fleuriste	25	30	20
CAPA 1	Travaux paysagers	122	126	3
CAPA 1	Production agricole	78	88	13
CAPA 1	Canin-hippisme	5		
CAPA 1	Production horticole	47	42	-11
CAPA 1	Services	534	538	1
DIMA	Formations non professionnelles	25	26	4
Seconde Pro.	Forêt	28	19	-32
Seconde Pro.	Aménagement de l'espace	63	64	2
Seconde Pro.	Travaux paysagers	290	307	6
Seconde Pro.	Production agricole	549	546	-1
Seconde Pro.	Canin-hippisme	136	124	-9
Seconde Pro.	Agro-équipement	182	197	8
Seconde Pro.	Production horticole	70	71	1
Seconde Pro.	Commerce	305	311	2
Seconde Pro.	Services	1 438	1 351	-6
Seconde Pro.	Industrie agro-alimentaire	23	9	-61
Seconde Pro.	Laboratoire	20	23	15
<b>NIVEAU IV</b>		<b>3 716</b>	<b>5 059</b>	<b>36</b>
1ère S	Formations non professionnelles	204	198	-3
1ère Bac. Pro.	Travaux paysagers	288	283	-2
1ère Bac. Pro.	Aménagement de l'espace	62	61	-2
1ère Bac. Pro.	Forêt	28	36	29
1ère Bac. Pro.	Production agricole	466	491	5
1ère Bac. Pro.	Production aquacole	14	18	29
1ère Bac. Pro.	Canin-hippisme	119	144	21
1ère Bac. Pro.	Agro-équipement	149	164	10
1ère Bac. Pro.	Production horticole	58	77	33
1ère Bac. Pro.	Commerce	281	281	0
1ère Bac. Pro.	Services	905	2 247	248
1ère Bac. Pro.	Laboratoire	28	26	-7
1ère Bac. Pro. EN	Industrie agro-alimentaire	8	11	38
1ère Bac. Techno.	Aménagement de l'espace	167	165	-1
1ère Bac. Techno.	Production agricole	236	230	-3
1ère Bac. Techno.	Industrie agro-alimentaire	6	3	-50
1ère Bac. Techno.	Services	35	30	-14
1ère Bac. Techno. EN	Laboratoire	15	10	-33
Seconde générale et technologique	Formations non professionnelles	647	584	-10
<b>NIVEAU III</b>		<b>1 072</b>	<b>1 264</b>	<b>18</b>
BTSA 1	Gestion et maîtrise de l'eau	30	31	3
BTSA 1	Aménagement de l'espace	79	96	22
BTSA 1	Travaux paysagers	120	129	8
BTSA 1	Production agricole	379	488	29
BTSA 1	Agro-équipement	8	24	300
BTSA 1	Production horticole	33	38	15
BTSA 1	Commerce	168	193	15
BTSA 1	Services	45	35	-22
BTSA 1	Industrie agro-alimentaire	44	49	11
BTSA 1	Laboratoire	59	60	2
BTSA 1	Aquaculture	23	19	-17
BTSA 1	Forêt		9	
BTSA 1	Agronomie production végétale	23	29	26
BTSA 1 en 1 an	Commerce	5	5	0
BTSA 1 en 1 an	Aménagement de l'espace	14	0	
<b>Total BTSA 1</b>		<b>1 030</b>	<b>1 205</b>	<b>17</b>
PREPA POST B.T.S. et TB	Formations non professionnelles	42	59	40
<b>TOTAL</b>		<b>11 751</b>	<b>13 079</b>	

**e) Evolution du nombre de classes inscrites aux structures pédagogiques (ou formations) et des effectifs moyens par classe (ou formation) et par niveau(hors DIMA)**

Tableau 13 : Evolution du nombre de classes et des effectifs moyens par classe et par niveau

	Oct. 09		Oct. 10		Oct. 11		Oct. 12	
	Classes	Eff moyen	Classes	Eff moyen	Classes	Eff moyen	Classes	Eff moyen
4 <sup>ème</sup> Ens agri.	60	20.5	58	19.6	58	20.3	58	18.9
3 <sup>ème</sup> Ens agri.	66	28.2	66	28.3	64	28.8	64	27.9
C.A.P.A. / C.A.P. 1	45	15.8	45	16.2	48	16.9	50	16.5
C.A.P.A. / C.A.P. 2	39	12.5	45	13.2	45	14.3	48	14.3
B.E.P.A. 1	55	27.5	55	25.9				
Seconde Pro.	89	17.8	87	17.8	138	22.5	136	22.2
B.E.P.A. 2	142	19.6	55	24.1	55	22.6		
<b>Total niveau V</b>	<b>496</b>	<b>20.5</b>	<b>411</b>	<b>21.0</b>	<b>408</b>	<b>21.6</b>	<b>356</b>	<b>20.8</b>
2 <sup>nde</sup> G.T.	28	22.1	29	21.6	29	22.3	27	21.6
1 <sup>ère</sup> Bac. S	8	21.3	9	19.1	9	22.7	9	22.0
Tle Bac. S	9	22.1	8	20.1	9	18.7	9	19.4
1 <sup>ère</sup> B.T.A.	3	21.0						
Tle B.T.A.	4	14.0	3	18.0				
1 <sup>ère</sup> Bac. Techno.	24	19.9	25	19.7	24	19.1	25	17.5
Tle Bac. Techno.	25	23.1	25	20.2	25	20.0	24	19.9
1 <sup>ère</sup> Bac. Pro. Agri / E.N.	89	19.1	128	24.6	114	21.1	156	24.5
Tle Bac. Pro. Agri / E.N.	89	18.0	89	17.0	123	22.2	109	20.2
<b>Total niveau IV</b>	<b>279</b>	<b>20.5</b>	<b>316</b>	<b>21.1</b>	<b>333</b>	<b>21.4</b>	<b>359</b>	<b>22.0</b>
B.T.S.A. 1	52	19.8	48	20.3	47	21.9	47	25.7
B.T.S.A. 2	49	15.8	48	17.9	43	19.2	44	20.3
B.T.S.A. 1 an	2	11.5	2	11.5	2	9.5	1	5.0
Post B.T.S.A.	2	21.0	3	20.7	3	18.7	3	19.6
<b>Total niveau III</b>	<b>105</b>	<b>20.5</b>	<b>101</b>	<b>19.0</b>	<b>95</b>	<b>20.3</b>	<b>95</b>	<b>22.7</b>
<b>TOTAL</b>	<b>880</b>	<b>20.5</b>	<b>828</b>	<b>20.8</b>	<b>836</b>	<b>21.48</b>	<b>807</b>	<b>21.6</b>

Classes inscrites aux structures qui ne fonctionnent pas à la rentrée 2012 :

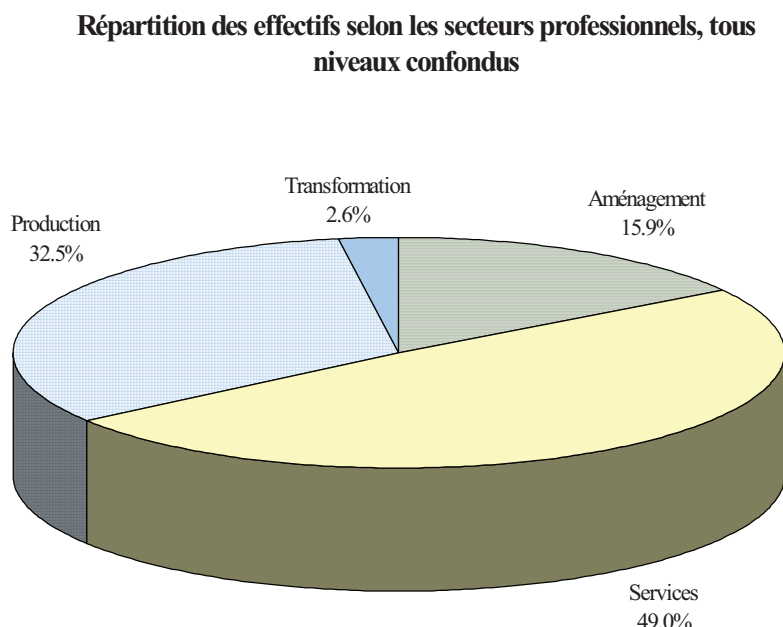
Les difficultés de recrutement se sont traduites par le non fonctionnement de 4 classes :

- 1 classe de Term. Bac. Pro. Productions horticoles
- 2 classes de Seconde Pro. Alimentation - bio-industries - laboratoire spéc. Produits des bio-industries
- 1 classe de Seconde Pro. Productions végétales - agroéquipement spéc. Horticulture.

### 3. Les secteurs professionnels

Dans l'enseignement agricole breton, les formations professionnelles représentent plus de 77.6 % des effectifs totaux. Pour l'année scolaire 2012-13, la part relative de chaque secteur est la suivante :

*Graphique 1 : Répartition des effectifs selon les secteurs professionnels à la rentrée 2012*



A la rentrée 2012, la part du secteur PRODUCTION est en légère diminution (- 0.6%).

La part du secteur TRANSFORMATION a diminué de 0.3 point avec des effectifs globaux faibles.

La part du secteur des SERVICES regroupe toujours la plus grande partie des effectifs et connaît une augmentation de 1.6 points. Cette progression s'explique par l'effet du double flux en 1<sup>ère</sup> Bac. Pro. Services aux personnes et aux territoires.

La part du secteur AMENAGEMENT est en baisse (0.7 point) par rapport à l'an dernier (-132 élèves).

Tableau 14 : Evolution de la répartition des effectifs par secteur professionnel en pourcentage

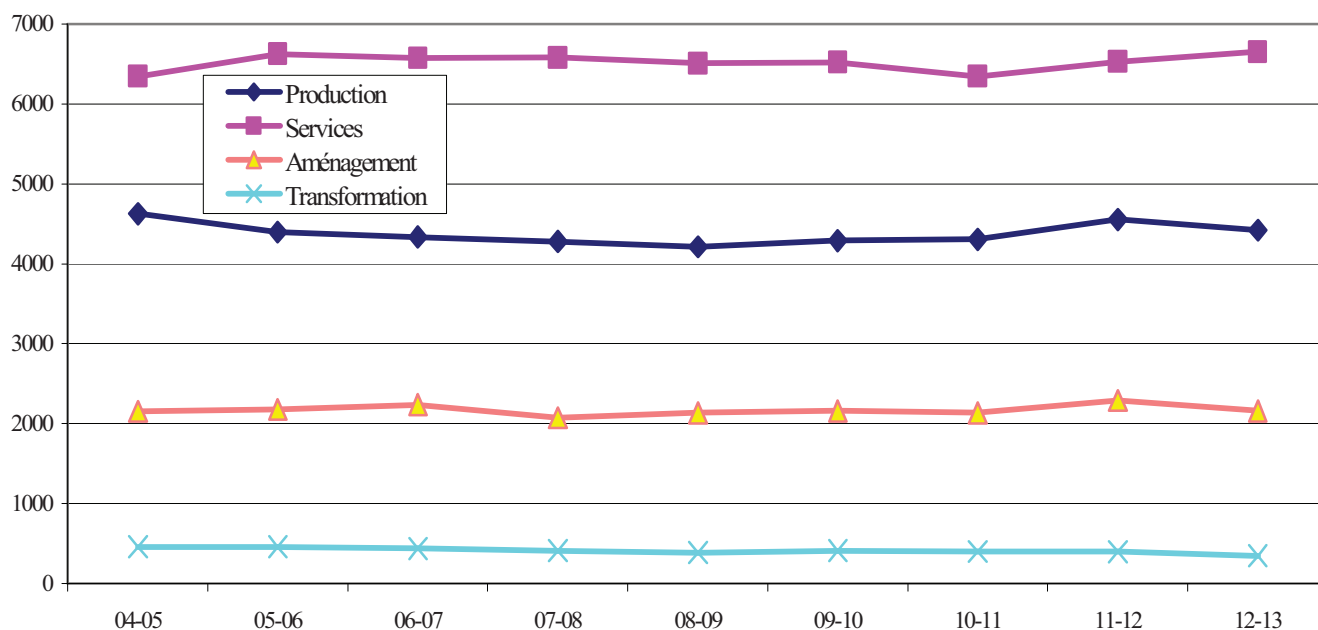
	Sept. 04	Sept. 05	Sept. 06	Sept. 07	Sept. 08	Oct. 09	Oct. 10	Oct. 11	Oct. 12
Production	34.0	32.2	31.9	32.1	31.8	32.0	32.7	33.1	32.5
Services	46.8	48.5	48.4	49.3	49.1	48.8	48.1	47.4	49.0
Aménagement	15.8	15.9	16.5	15.5	16.1	16.1	16.2	16.6	15.9
Transformation	3.4	3.4	3.2	3.1	3.0	3.1	3.0	2.9	2.6
<b>Total</b>	<b>100.0</b>	<b>100.0</b>	<b>100.0</b>	<b>100.0</b>	<b>100.0</b>	<b>100.0</b>	<b>100.0</b>	<b>100.0</b>	<b>100.0</b>

Tableau 15 : Evolution de la répartition des effectifs par secteur professionnel

	Sept. 04	Sept. 05	Sept. 06	Sept. 07	Sept. 08	Oct. 09	Oct. 10	Oct. 11	Oct. 12
Production	4 627	4 398	4 335	4 278	4 214	4 288	4 306	4 557	4 419
Services	6 346	6 626	6 577	6 580	6 507	6 523	6 345	6 529	6 651
Aménagement	2 154	2 180	2 236	2 073	2 136	2 161	2 136	2 291	2 159
Transformation	461	462	439	413	390	411	401	396	348
<b>Total</b>	<b>13 588</b>	<b>13 666</b>	<b>13 587</b>	<b>13 344</b>	<b>13 247</b>	<b>13 383</b>	<b>13 188</b>	<b>13 773</b>	<b>13 577</b>

Graphique 2 :

**Evolution de la répartition des effectifs selon les secteurs professionnels**



Les effectifs des filières professionnelles et technologiques connaissent une diminution (- 196 élèves) soit - 1.4 %.

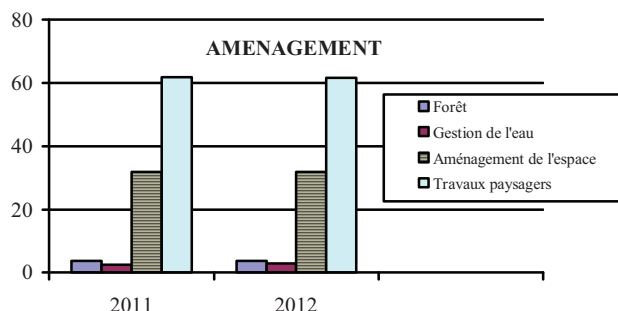
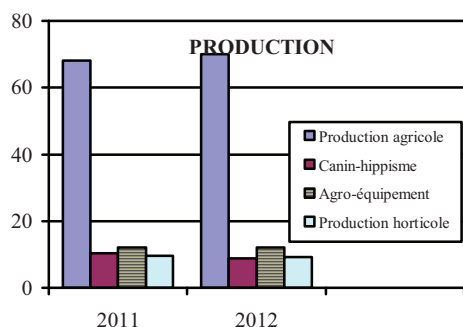
On note une diminution pour le secteur de la Production (- 3 %) pour le secteur Aménagement (- 5.8 %) et pour le secteur Transformation (- 12.1 %). Seul, le secteur des Services est en légère augmentation (+ 1.8 %) du fait du double flux en 1<sup>ère</sup> Bac. Pro. Services aux personnes et aux territoires.

Répartition au sein de chaque secteur

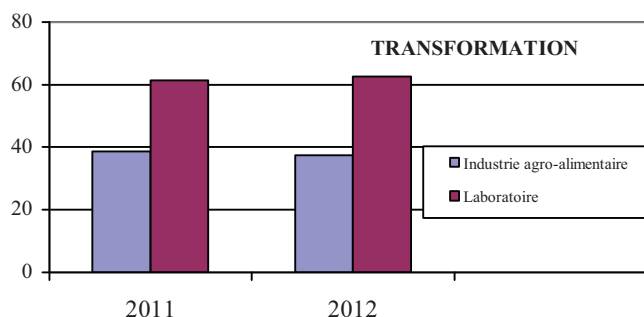
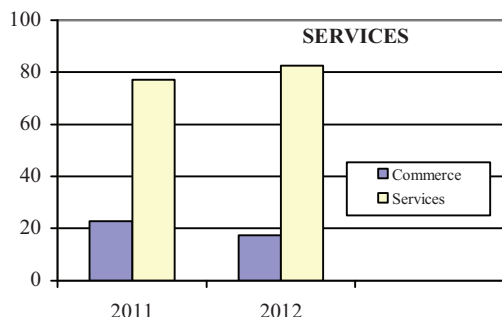
	Production				Aménagement		
	Oct. 11	Oct. 12	Variation		Oct. 11	Oct. 12	Variation
<b>Production agricole</b>	3 109 (68.2 %)	3 092 (70.0 %)	- 0.5	<b>Forêt</b>	86 (3.8 %)	82 (3.8 %)	- 4.7
<b>Canin-hippisme</b>	467 (10.3 %)	389 (8.8 %)	- 16.7	<b>Gestion de l'eau</b>	56 (2.4 %)	60 (2.8 %)	+7.1
<b>Agroéquipement</b>	547 (12%)	535 (12.1 %)	- 2.2	<b>Aménagement de l'espace</b>	731 (31.9 %)	688 (31.9 %)	- 5.9
<b>Production horticole</b>	434 (9.5 %)	403 (9.1 %)	- 7.1	<b>Travaux paysagers</b>	1 418 (61.9 %)	1 329 (61.6 %)	- 6.3
<b>Total</b>	<b>4 557</b>	<b>4 419</b>	<b>- 3.0</b>	<b>Total</b>	<b>2 291</b>	<b>2 159</b>	<b>- 5.8</b>

Le secteur PRODUCTION a diminué de 138 élèves au total. La fin des doubles flux en Terminale Bac. Pro. explique cette variation.

Le secteur AMENAGEMENT connaît également une diminution cette année, avec 132 élèves de moins (dont 89 en Travaux paysagers), soit une diminution de - 5.8 %.



	Services				Transformation		
	Oct. 11	Oct. 12	Variation		Oct. 11	Oct. 12	Variation
<b>Commerce</b>	1 214 (18.6 %)	1 162 (17.5 %)	- 4.0	<b>Industries agroalimentaires</b>	153 (38.6 %)	130 (37.4 %)	- 15.0
<b>Services</b>	5 315 (81.4 %)	5 486 (82.5 %)	+ 3.2	<b>Laboratoire</b>	243 (61.4 %)	218 (62.6 %)	- 10.3
<b>Total</b>	<b>6 529</b>	<b>6 648</b>	<b>1.8</b>	<b>Total</b>	<b>396</b>	<b>348</b>	<b>- 12.1</b>



Les effectifs du domaine Services aux personnes connaissent une légère augmentation (+ 171 élèves) et son poids au sein du secteur Services augmente légèrement du fait des double flux en 1ère Bac. Pro. (suite à la mise en place du bac pro en 3 ans) .

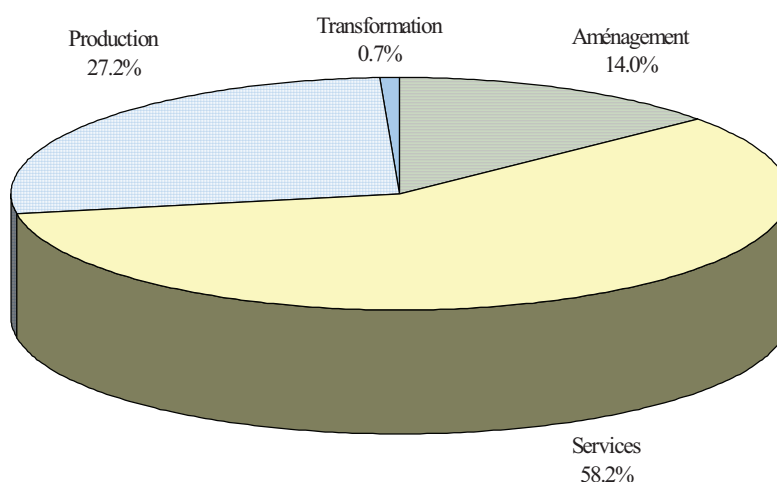
Les effectifs du secteur TRANSFORMATION sont encore en diminution (- 48 élèves). Ils représentent moins de 3% des effectifs de la voie professionnelle.

## Au niveau V

Tableau 16 : Répartition des effectifs selon les secteurs : évolution

	Sept. 07		Sept. 08		Oct. 09		Oct. 10		Oct. 11		Oct. 12	
	Effectifs	%	Effectifs	%	Effectifs	%	Effectifs	%	Effectifs	%	Effectifs	%
Production	1 955	27	1 923	27.4	1 280	22.1	2 011	28.4	1 230	21.9	1 233	27.2
Services	4 362	60.2	4 155	59.3	3 842	66.2	4 110	58.1	3 756	66.9	2 647	58.1
Aménagement	876	12.1	885	12.6	638	11	892	12.6	594	10.6	634	14.0
Transformation	52	0.7	48	0.7	43	0.7	65	0.9	37	0.6	32	0.7
Total niveau V	7 245	100	7 011	100	5 803	100	7 078	100	5 617	100	4 546	100

**Répartition des effectifs selon les secteurs professionnels de niveau V**



L'effectif global des filières professionnelles et technologiques diminue pour ce niveau de 1 085 élèves soit - 19.3 %.

Le secteur des SERVICES enregistre une diminution de ses effectifs cette année (- 1 109 élèves) soit - 29.5 %. Cela s'explique par la fermeture des BEPA 2.

Le secteur AMENAGEMENT enregistre une augmentation de ses effectifs avec 40 élèves de plus (+6.7 %).

Le secteur PRODUCTION est en légère hausse cette année (+ 3 élèves) soit + 0.2 %.

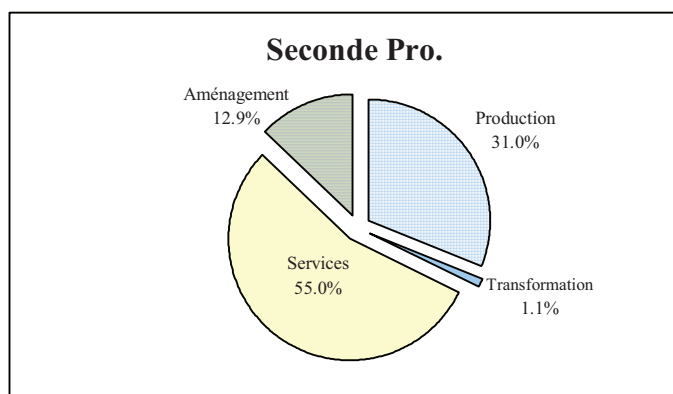
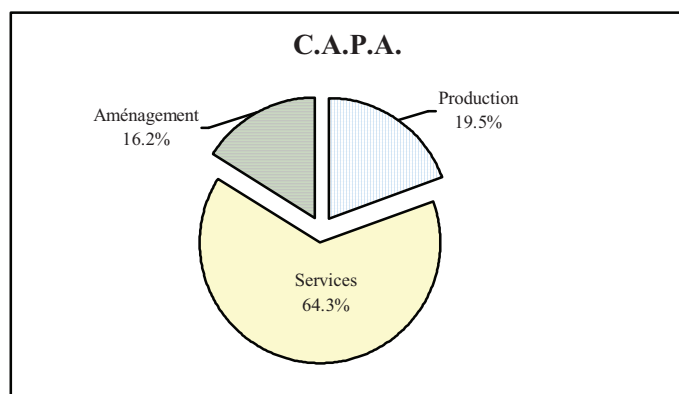
Le secteur TRANSFORMATION avec des effectifs faibles représente toujours moins de 1.0 % des formations professionnelles et technologiques de niveau V.

## Répartition des effectifs du niveau V selon les filières

C.A.P.A. (33.3 %)	12-13		Rappel 11
	Effectifs	%	Effectifs
<b>Production</b>	295	19.5	293
<b>Services</b>	971	64.3	904
<b>Aménagement</b>	244	16.2	257
<b>Transformation</b>	-	-	-
<b>TOTAL</b>	<b>1 510</b>	<b>100</b>	<b>1 454</b>

Seconde pro. (66.7 %)	12-13		Rappel 11
	Effectifs	%	Effectifs
<b>Production</b>	938	31.0	987
<b>Services</b>	1 662	55.0	1 743
<b>Aménagement</b>	390	12.9	381
<b>Transformation</b>	32	1.1	43
<b>TOTAL</b>	<b>3 022</b>	<b>100</b>	<b>3 154</b>

Le secteur SERVICES domine pour ce niveau (en C.A.P.A. comme en seconde professionnelle)

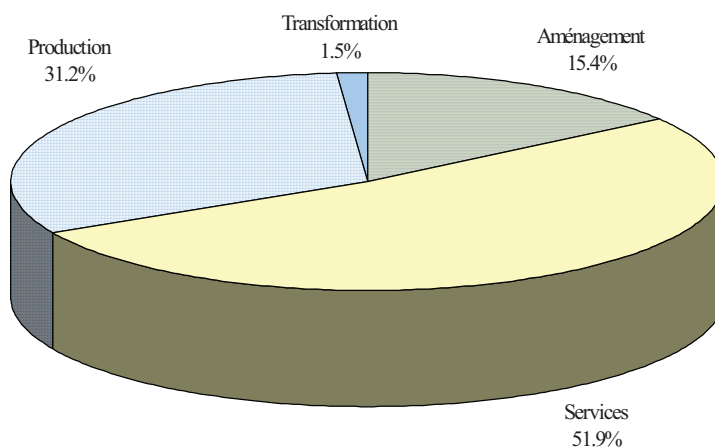


## Au niveau IV

Tableau 17 : Répartition des effectifs selon les secteurs : évolution

	Sept. 07		Sept. 08		Oct. 09		Oct. 10		Oct. 11		Oct. 12	
	Effectifs	%	Effectifs	%	Effectifs	%	Effectifs	%	Effectifs	%	Effectifs	%
Production	1 521	34.9	1 514	33.5	1 460	32.6	2 234	39.1	2 431	39.9	2 166	31.2
Services	1 910	43.8	2 043	45.2	2 091	46.7	2 271	39.7	2 331	38.2	3 602	51.9
Aménagement	778	17.8	821	18.1	793	17.7	1 071	18.7	1 193	19.6	1 068	15.4
Transformation	153	3.5	146	3.2	134	3	143	2.5	142	2.3	106	1.5
Total niveau IV	4 362	100	4 524	100	4 478	100	5 719	100	6 097	100	6 942	100

### Répartition des effectifs selon les secteurs professionnels de niveau IV



L'effectif global des filières professionnelles et technologiques augmente pour ce niveau de 845 élèves (+ 13.9 %).

Les secteurs les plus représentés au niveau IV sont d'abord le secteur SERVICES (51.9 %) puis le secteur PRODUCTION (31.2 %) contrairement à l'année passée. Il faut préciser que le secteur SERVICES a connu une rénovation décalée de deux ans pour la mise en place du Bac. Pro. 3 ans. En 2012, il existe donc un effet « double flux » en 1ère pour les filières du secteur Services et Activités hippiques.

Le secteur AMENAGEMENT a diminué cette année : - 125 élèves soit une perte de 10.5 % de ses effectifs.

Le secteur PRODUCTION est en diminution (- 265 élèves) soit - 10.9 %.

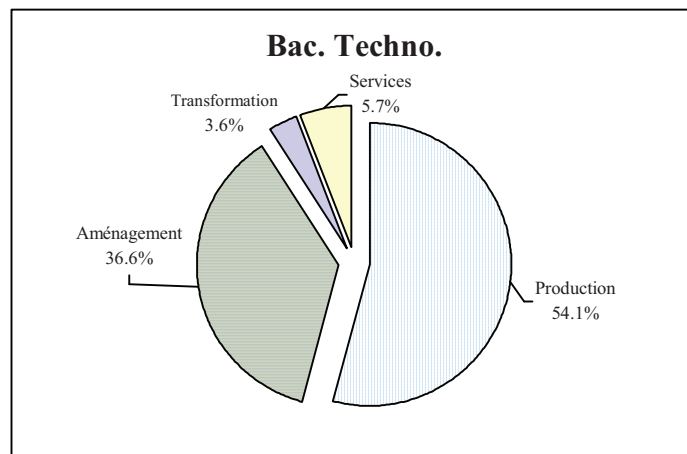
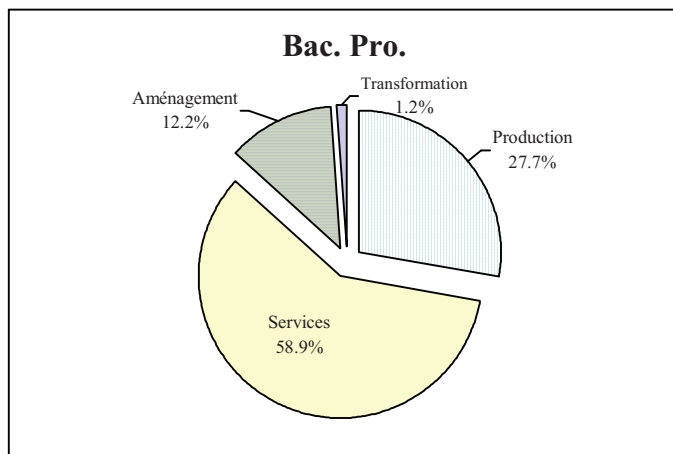
Le secteur SERVICES est en forte augmentation (+ 1 271 élèves) soit + 54 %.

Le secteur TRANSFORMATION est en diminution mais ne représente que 1.5 % de l'ensemble des effectifs de la voie professionnelle pour ce niveau.

#### Répartition des effectifs du niveau IV selon les filières

Bac. Pro.	12-13		Rappel 11
	Effectifs	%	Effectifs
<b>Production</b>	1 671	27.7	1 955
<b>Services</b>	3 550	58.9	2 270
<b>Aménagement</b>	733	12.2	823
<b>Transformation</b>	73	1.2	90
<b>TOTAL</b>	<b>6 027</b>	<b>100</b>	<b>5 138</b>

Bac. Techno.	12-13		Rappel 11
	Effectifs	%	Effectifs
<b>Production</b>	495	54.1	476
<b>Services</b>	52	5.7	61
<b>Aménagement</b>	335	36.6	370
<b>Transformation</b>	33	3.6	52
<b>TOTAL</b>	<b>915</b>	<b>100</b>	<b>959</b>



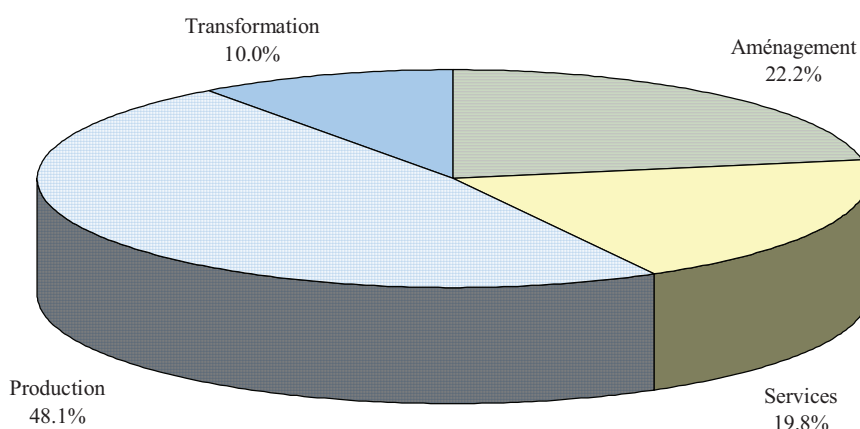


# Au niveau III

Tableau 18 : Répartition des effectifs selon les secteurs

	Sept. 07		Sept. 08		Oct. 09		Oct. 10		Oct. 11		Oct. 12	
	Effectifs	%	Effectifs	%	Effectifs	%	Effectifs	%	Effectifs	%	Effectifs	%
Production	802	46.2	777	45.4	817	44.7	842	45.5	846	45.2	1 011	48.1
Services	308	17.7	309	18	322	17.6	318	17.2	356	19	416	19.8
Aménagement	419	24.1	430	25.0	476	26.1	471	25.4	460	24.6	466	22.2
Transformation	208	12	196	11.4	212	11.6	221	11.9	211	11.2	210	10.0
Total niveau III	1 737	100	1 712	100	1 827	100	1 852	100	1 873	100	2 103	100

Répartition des effectifs selon les secteurs professionnels de niveau III



L'effectif global des filières professionnelles et technologiques augmente pour ce niveau de + 230 étudiants (soit + 12.3%).

Le secteur PRODUCTION domine largement avec un effectif en augmentation de 19.5 %. Cette forte augmentation s'explique pour partie par les double flux en Terminale Bac. Pro. l'an passé.

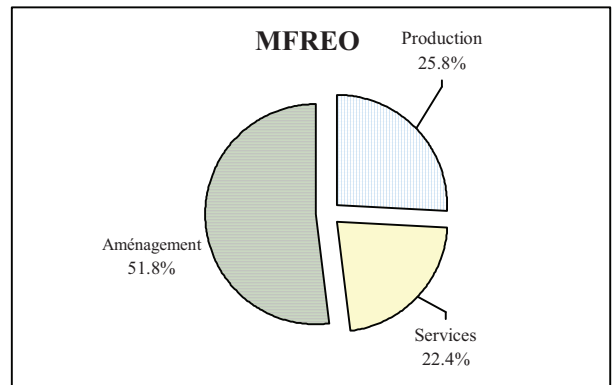
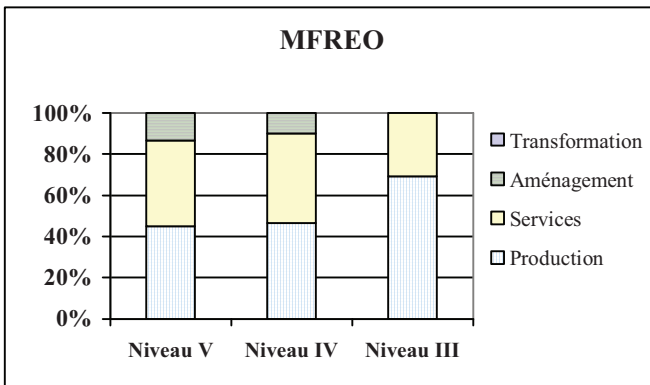
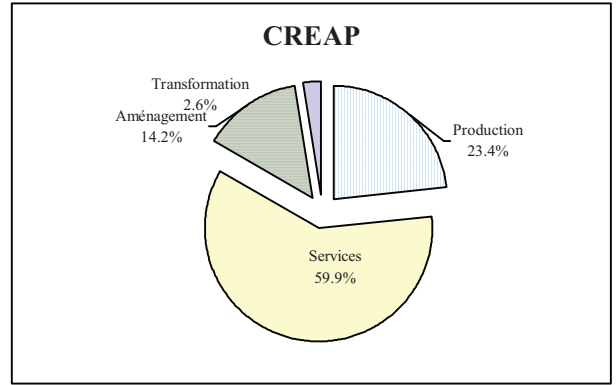
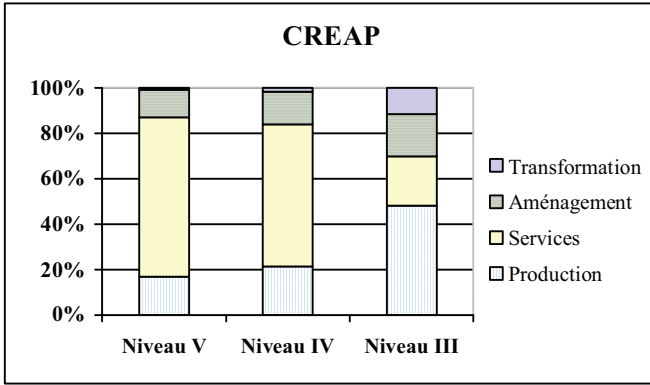
Le secteur AMENAGEMENT enregistre une légère hausse de ses effectifs avec + 6 étudiants (+ 1.3%).

Le secteur des SERVICES représente 19.8 % des formations de niveau III. Ce secteur augmente de 50 étudiants par rapport à 2011 soit 16.9 %.

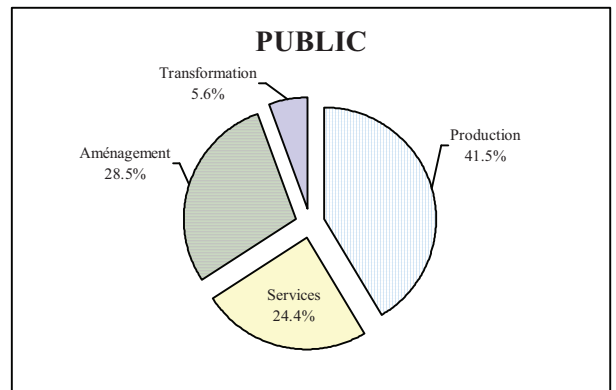
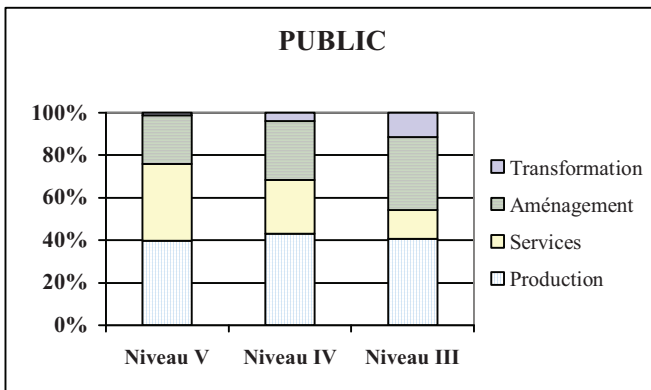
Tableau 19 : Répartition des effectifs par secteur professionnel, par composantes, et par niveau

	Niveau V				Niveau IV				Niveau III				TOTAL				Ensemble
	Prod.	Transf.	Amgt.	Serv.	Prod.	Transf.	Amgt.	Serv.	Prod.	Transf.	Amgt.	Serv.	Prod.	Transf.	Amgt.	Serv.	
Public	261	9	148	237	481	43	311	285	328	93	277	107	1 070	145	736	629	2 580
CREAP	466	23	335	1 928	885	63	590	2 566	488	117	189	222	1 839	203	1 114	4 716	7 872
MFREO	506	0	151	468	800	0	167	751	195	0	0	87	1 501	0	318	1 306	3 125
Total	1 233	32	634	2 633	2 166	106	1 068	3 602	1 011	210	466	416	4 410	348	2 168	6 651	13 577

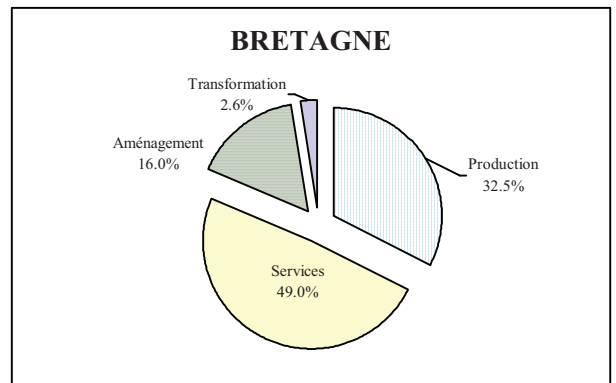
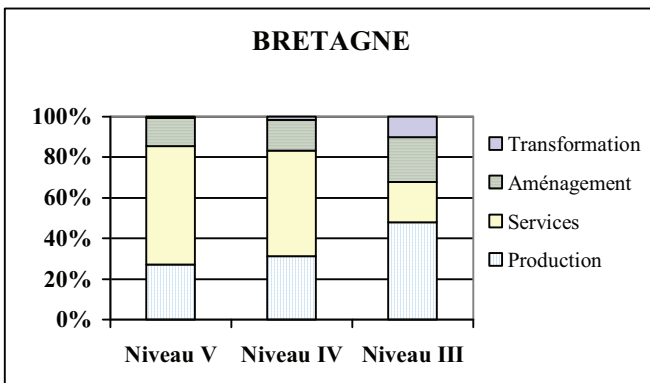
## AU NIVEAU DU PRIVE



## AU NIVEAU DU PUBLIC



## AU NIVEAU DE LA BRETAGNE



#### 4.: Répartition Garçons - Filles (Effectifs d'octobre 2012)

##### La proportion des filles au niveau national et régional

	2010-2011		2011-2012		2012-2013	
	France	Bretagne	France	Bretagne	France	Bretagne
Enseignement public	44.5	47.5	44.3	46.8	44.9	46.0
Enseignement privé	55.5	54.6	55.5	54.4	57.0	54.8

Le taux de féminisation diminue pour l'enseignement public en Bretagne mais reste supérieur à la moyenne nationale malgré un nombre limité de formations dans le domaine des services.

L'augmentation du taux de féminisation a augmenté pour l'enseignement agricole privé breton du fait du double flux en 1<sup>ère</sup> Bac. Pro. Services aux personnes et aux territoires.

##### La proportion des filles selon les différents niveaux

	2010-2011		2011-2012		2012-2013	
	France	Bretagne	France	Bretagne	France	Bretagne
Niveau V	55.2	57.5	55.5	57.3	59.4	59.4
Niveau IV	49.3	50.7	48.6	49.8	56.2	58.8
Niveau III	43.1	42.7	43.9	44.5	43.1	43.0
Ensemble	51.5	53.2	51.4	53.0		53.4

L'augmentation conséquente du taux de féminisation pour le niveau IV tant au niveau national (+ 7.6 %) qu'au niveau régional (+ 9.0 %) s'explique par le double flux de 1<sup>ère</sup> Bac. Pro. déjà évoqué précédemment.

##### Répartition par niveau selon les composantes de l'enseignement agricole en Bretagne

	2012-2013					
	Enseignement agricole public			Enseignement agricole privé		
	Nbre total d'élèves	Nbre de filles	%	Nbre total d'élèves	Nbre de filles	%
Niveau V	655	344	52.5	3 877	2 349	60.5
Niveau IV	1 622	778	48.0	6 277	3 867	61.6
Niveau III	864	399	46.2	1 299	533	41.0
Total	3 141	1 521	48.5	11 453	6 749	58.9

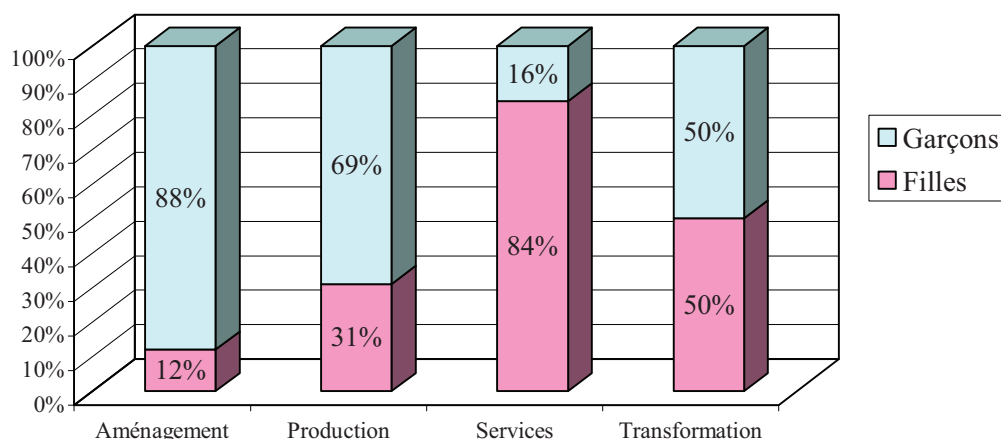
##### Evolution de 2007 à 2012 en Bretagne : Répartition par niveaux

	2007 - 2008		2012 - 2013	
	Public	Privé	Public	Privé
Niveau V	48.6 %	57 %	<b>52.5 %</b>	<b>60.6 %</b>
Niveau IV	44.2 %	57.1 %	<b>45.5 %</b>	<b>61.7 %</b>
Niveau III	39.3 %	33.8 %	<b>46.2 %</b>	<b>41.1 %</b>
Ensemble	44.7 %	55.3 %	<b>47.1 %</b>	<b>45.2 %</b>

On note que sur la période, les filles sont plus nombreuses sur les niveaux V et IV du fait du volume important de formations dans le secteur des services. On constate cependant une augmentation du nombre de filles inscrite en BTSA (+ 7.3 %).

## Répartition par secteurs

	Aménagement	Production	Services	Transformation
Filles	253	1 347	5 600	173
Garçons	1 915	3 063	1 051	175



## Répartition par sous-secteurs

	Niveau	2011 - 2012				2012 - 2013			
		Garçon	Filles	Total	% filles	Garçon	Filles	Total	% filles
Sous-secteur Production agricole	V	486	199	685	29.1	495	188	683	27.5
	IV	1 021	630	1 651	38.2	947	542	1 489	36.4
	III	478	295	773	38.2	538	373	911	40.9
TOTAL		1 985	1 124	3 109	36.2	1 980	1 103	3 083	35.8
Sous-secteur Production horticole	V	93	129	222	58.1	78	125	203	61.6
	IV	81	76	157	48.4	67	66	133	49.6
	III	33	22	55	40	41	26	67	38.8
TOTAL		207	227	434	52.3	186	217	403	53.8
Sous-secteur Elevage canin et félin - Hippisme	V	54	137	191	71.7	42	87	129	67.4
	IV	82	194	276	70.3	72	188	260	72.3
	III					-	-	-	-
TOTAL		136	331	467	70.9	114	275	389	70.7
Sous-secteur Agroéquipement	V	182	0	182	0	197	2	199	1.0
	IV	346	1	347	0.3	305	1	306	0.3
	III	18	0	18	0	33	0	33	0.0
TOTAL		546	1	547	0.2	535	3	538	0.5
Sous-secteur Industrie agroalimentaire	V	14	9	23	39.1	8	1	9	11.1
	IV	17	22	39	56.4	12	18	30	60.0
	III	40	51	91	56	38	53	91	58.2
TOTAL		71	82	153	53.6	58	72	130	55.4
Sous-secteur Laboratoire d'analyse	V	11	9	20	45	12	11	23	47.8
	IV	45	58	103	56.3	36	40	76	52.6
	III	41	79	120	65.8	47	72	119	60.5
TOTAL		97	146	243	60.1	95	123	218	56.4
Sous-secteur Forêt	V	25	3	28	10.7	17	2	19	10.5
	IV	55	3	58	5.2	60	3	63	4.8
	III					7	2	9	22.2
TOTAL		80	6	86	7	84	7	91	7.7

Sous-secteur Gestion et maîtrise de l'eau	V					-	-	0	-
	IV					-	-	0	-
	III	41	15	56	26.8	48	12	60	20.0
TOTAL		41	15	56	26.8	48	12	60	20.0
Sous-secteur Aménagement de l'espace	V	46	17	63	27	52	12	64	18.8
	IV	340	160	500	32	309	150	459	32.7
	III	79	89	168	53	88	77	165	46.7
TOTAL		465	266	731	36.4	449	239	688	34.7
Sous-secteur Travaux paysagers	V	521	26	547	4.8	525	26	551	4.7
	IV	590	45	635	7.1	519	27	546	4.9
	III	173	63	236	26.7	173	59	232	25.4
TOTAL		1 284	134	1 418	9.4	1 217	112	1 329	8.4
Sous-secteur Commerce – Distribution	V	129	176	305	58	130	181	311	58.2
	IV	270	360	630	57.1	208	305	513	59.5
	III	142	137	279	49.1	191	150	341	44.0
TOTAL		541	673	1 214	55.4	529	636	1 165	54.6
Sous-secteur Services	V	315	3 222	3 537	91.1	267	2 055	2 322	88.5
	IV	155	1 546	1 701	90.1	269	2 820	3 089	91.3
	III	6	71	77	92.2	8	67	75	89.3
TOTAL		476	4 839	5 315	91	544	4 942	5 486	90.1

On peut distinguer des sous-secteurs :

**- exclusivement masculins :**

- . l'agroéquipement quel que soit le niveau est exclusivement masculin. (3 filles sur 538 élèves) à la rentrée 2012.

**- très masculins :**

- . les travaux paysagers : il n'y a que 8.4 % de filles en moyenne. La proportion des filles a diminué depuis 5 ans (de 8.2 à 8.4 %). Elle est particulièrement faible pour les niveaux V et IV (moins de 5 % pour ces deux niveaux).
- . la forêt : il y a 7.7 % de filles dans ce secteur (soit - 3.3 % par rapport à 2007).
- . la production agricole : en moyenne 35.8 % de filles. On note une progression de + 4.9 % pour ce secteur depuis 2007 qui est surtout marquée pour le niveau III. On note une légère baisse pour le niveau IV depuis 1 an.
- . la gestion et maîtrise de l'eau : en moyenne 20 % de filles en 2012. Il convient de préciser que cela ne concerne que le niveau B.T.S.A..
- . l'aménagement de l'espace : en moyenne 34.7 % de filles avec une diminution depuis 2007 (- 0.7 %).

**- majoritairement féminins :**

- . laboratoire d'analyses : 56.4 % de filles en 2012 (soit une augmentation du nombre de garçons dans ces formations de 5 % depuis 2007).
- . le commerce-distribution, la production horticole, et l'élevage canin-félin-et hippisme recrutent un public féminin entre 53.8 et 70.7 %.

Pour la production horticole, il faut noter que les filles sont nombreuses pour le niveau V (61.6 %) et en légère diminution pour le niveau III (- 1.2 %).

- . le secteur Services est très largement féminin, 90.1 % avec peu de variation selon les niveaux concernés.