

## SOMMAIRE

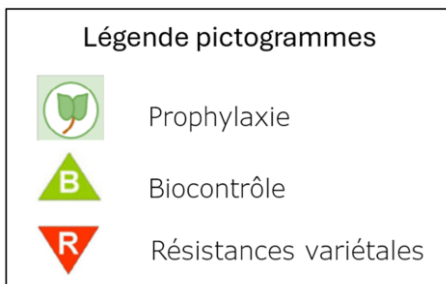
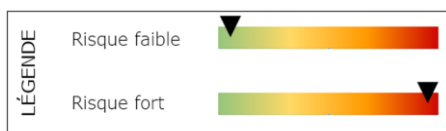
[Carottes](#)..... p2.

[Epinards](#)..... p2.

[Pois](#)..... p4.

[Zoom](#)..... p5.

[Données météo](#)..... p6.



Indicateurs de risque			
Culture	Stade	Ravageurs	Maladies
Carotte	1 FV à 3 FV	Mouche de la carotte 	
		Puceron 	
Epinard	2 FC à Récolte - 7-10 j	Noctuelle A. gamma 	Mildiou 
		Pégomyie 	
		Pucerons 	
Pois	4 nœuds à pleine floraison	Pucerons 	Mildiou 

## Notes Biodiversité



Retrouver toutes les notes biodiversité : [Notes Nationales Biodiversité | Ecophytopic](#)

## CAROTTES

### Ravageurs

#### Mouche de la carotte

- **Observations**

Cette semaine, huit pièges sont suivis. Dans quatre parcelles, le seuil de cinq mouches par semaine est atteint voire légèrement dépassé, tous secteurs confondus.

- **Analyse du risque**

Risque fort.

- **Gestion du risque**

Suivant les observations et le relevé des pièges en place.



*Mouche de la carotte  
Crédit photo UNILET*

#### Puceron

- **Observations**

Actuellement, des infestations de pucerons sont observées sur l'ensemble des parcelles, dans tous les secteurs, et à tous les stades de développement, d'une feuille jusqu'à trois feuilles vraies.

- **Analyse du risque**

Risque fort.

- **Gestion du risque**

Surveiller les plaques engluées ou faire des comptages au champ.

La faune auxiliaire est toujours présente : des coccinelles adultes ainsi que des œufs sont observés sur les parcelles.

## EPINARDS

### Ravageurs

#### Noctuelle *Autographa gamma* (cf. zoom)

- **Observations**

Dans les 15 pièges mis en place, les captures restent faibles sauf dans trois parcelles : secteur Plouhinec (56), Pontivy et Lanvaudan avec une moyenne de 4 papillons/piège/parcelle.

- **Analyse du risque**

Risque faible à moyen.

- **Gestion du risque**

Surveillance des parcelles : vérifier si présence de perforations dans les feuilles ; attention à la population de chenilles des lots arrivant à la récolte.

## Pégomyes

- **Observations**  
Premiers constats de pégomyies dans le Sud-Finistère. Ce ravageur est une mouche dont les larves creusent des galeries dans les feuilles et peut provoquer la disparition des plantules.
- **Analyse du risque**  
Risque faible.
- **Gestion du risque**  
Surveillance des parcelles : les symptômes peuvent être observés dès le stade 2 feuilles et jusqu'à la récolte.



Larve de pégomyie sur feuille  
Crédit photo UNILET

## Pucerons

- **Observations**  
Des pucerons ont été détectés sur des feuilles d'épinard dans une parcelle située à l'est du Morbihan. Cette présence reste inhabituelle en Bretagne pour cette culture.
- **Analyse du risque**  
Risque faible.
- **Gestion du risque**  
Maintenir une surveillance régulière des parcelles. La présence d'auxiliaires est confirmée, notamment des coccinelles adultes ainsi que des œufs, contribuant à la régulation naturelle des populations.

## Maladies

### Mildiou

- **Observations**  
Premières observations de mildiou sur épinard sur des variétés sensibles : PYLOT, BASSOON, EL PRADO, HUDSON dans les secteurs Sud-Finistère, Bréhan (22) et Taupont (56).
- **Analyse du risque**  
Risque moyen.
- **Gestion du risque**  
Attention aux variétés sensibles, au vu des conditions climatiques actuelles et à venir.



Mildiou sur épinard  
Crédit photo UNILET

## POIS

### Ravageurs

#### Pucerons

- **Observations**  
Parmi les sept parcelles piégées où des pucerons sont présents, une seule avec deux pucerons par plante actuellement.
- **Analyse du risque**  
Risque moyen à fort suivant le stade du pois ; risque élevé si stade précoce.
- **Gestion du risque**  
Surveillance des parcelles et estimation de pucerons observés par plante.



Puceron momifié  
Crédit photo UNILET

### Maladies

#### Mildiou

- **Observations**  
Les symptômes de mildiou sont constatés dans tous les secteurs et particulièrement sur les variétés sensibles.
- **Analyse du risque**  
Risque moyen.
- **Gestion du risque**  
Surveillance des parcelles et plus particulièrement les variétés sensibles ; cf. *tableau BSV n°3*.



Mildiou sur pois  
Crédit photo UNILET



Respecter un délai de cinq ans entre deux cultures de pois. Détruire les repousses pois dans les cultures suivantes pour éviter qu'elles ne servent de plantes-relais mildiou et n'entretiennent l'inoculum dans la parcelle.



## ZOOM sur les noctuelles défoliatrices

### Adultes - Papillons

#### Noctuelle *Autographa gamma*

3,5-4 cm d'envergure,  
de couleur brune.

Marque claire  
ressemblant à la lettre  
grecque « gamma »  
sur chaque aile  
antérieure.



Source : Ephytia

#### Noctuelle *Mamestra brassicae*

4-4.5 cm  
d'envergure, ailes  
gris-brun à brun  
foncé avec  
marbrures foncées  
et dessins clairs.



Source : Ephytia

**Chenilles :** quelques millimètres à 4 cm. 5 stades larvaires réalisés en un mois environ pour la noctuelle gamma et deux mois pour la noctuelle du chou. Activité nocturne

#### Noctuelle *Autographa gamma*

Verte, faiblement poilue, avec 6 lignes  
blanchâtres longitudinales. Petite tête  
jaunâtre. Seulement 2 paires de fausses  
pattes abdominales d'où son déplacement  
caractéristique, en arpenreuse.



Source : Ephytia

#### Noctuelle *Mamestra brassicae*

Glabre, couleur variable avec une large  
bande latérale brune ou jaune/orangé.  
4 paires de fausses pattes abdominales.



Source :  
Ephytia

### Exposition des cultures au ravageur :

		J	F	M	A	M	J	J	A	S	O	N	D
Noctuelle gamma	Adulte					Migration aller			Migration retour				
	Chenille												
Noctuelle du chou	Adulte						1 <sup>er</sup> vol		2 <sup>ème</sup> vol				
	Chenille												

Présence du ravageur
  Période à risque fort
  Période à risque moyen

**Description :** arrive en France par vols successifs au printemps et repart à l'automne. Une fraction des populations passe cependant l'hiver dans nos contrées.

**Facteurs de risques et seuil :** proliférations favorisées par un printemps chaud et températures douces à élevées.

### Prophylaxie



- Désherber soigneusement les parcelles et entretenir les bordures pour limiter les sites de pontes.
- Broyer et enfouir les résidus de cultures.
- Travailler le sol après culture pour détruire les chrysalides.
- Favoriser l'habitat des oiseaux prédateurs (une mésange consomme environ 300 chenilles par jour en période de nidification) : haies, nichoirs, bosquets.

## DONNÉES MÉTÉO



Stations	Températures moyennes (°C)		Pluviométrie (mm)	
	Avril 2026	1 <sup>er</sup> au 6 mai	Avril 2026	1 <sup>er</sup> au 6 mai
BRENNILIS (29)	11.7	12.2	33.0	26.4
CORAY (29)	12.5	12.7	28.4	15.3
SAINT-SEGAL (29)	13.0	13.2	20.4	24.5
TREGUNC (29)	13.7	13.8	17.2	11.8
LORIENT (56)	13.4	13.8	13.8	26.1
PLOËRMEL (56)	13.1	14.7	16.8	15.0
PONTIVY (56)	13.0	13.9	12.8	35.0
VANNES (56)	13.1	13.7	21.3	54.6
LA ROCHE SUR YON (85)	13.8	15.1	13.8	9.7

Prévisions Météo France - Bretagne :

[PREVISIONS METEO FRANCE - Site Officiel de Météo-France - Prévisions gratuites à 15 jours sur la France et sur le monde](#)



Ecophytopic : le portail de la Protection Intégrée des Cultures

[Portail | Ecophytopic](#)



[R4P – Réseau de Réflexion et de Recherches sur les Résistances aux Pesticides \(r4p-inra.fr\)](#)



Réseau de Réflexion et de Recherches sur les Résistances aux Pesticides

*Ce bulletin est produit à partir d'observations ponctuelles. S'il donne une tendance de la situation sanitaire régionale, celle-ci ne peut être transposée telle quelle à la parcelle. La Chambre Régionale d'Agriculture dégage toute responsabilité quant aux décisions prises par les agriculteurs pour la protection de leurs cultures et les invite à prendre ces décisions sur la base d'observations réalisées eux-mêmes dans leurs cultures et/ou sur les préconisations de bulletins techniques.*

Vous pouvez retrouver l'ensemble des BSV Légumes de transformation sur les sites internet suivants :

Chambre d'Agriculture de Bretagne :  
<https://bretagne.chambres-agriculture.fr/>

DRAAF Bretagne :  
<https://draaf.bretagne.agriculture.gouv.fr>

Direction de Publication :  
Chambre Régionale d'Agriculture de Bretagne  
Animatrice inter-filières :  
Françoise MAHEO  
Tél : 06 43 18 94 19

Rédigé par :  
UNILET  
Animateur Légumes de transformation :  
Pierre LE FLOCH  
Tél. 02 98 39 33 24

Action co-pilotée par les ministères chargés de l'agriculture, de l'environnement, de la santé et de la recherche avec l'appui financier de l'Office Français pour la Biodiversité, par les crédits issus de la redevance pour pollutions diffuses attribués au financement du plan Ecophyto.