

## SOMMAIRE

[Carottes](#)..... p2.

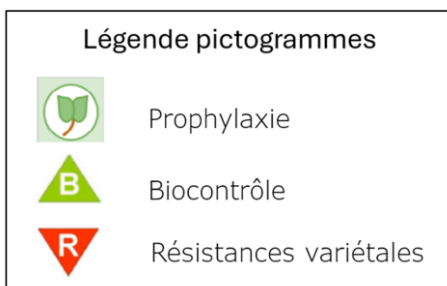
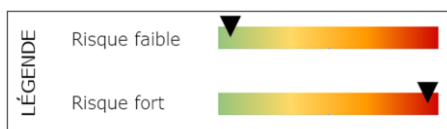
[Haricots](#)..... p2.

[Epinards](#)..... p3.

[Pois](#)..... p4.

[Zoom](#)..... p5.

[Données météo](#)..... p6.



Indicateurs de risque			
Culture	Stade	Ravageurs	Maladies
Carottes	2 FC à Ø 2-4 mm	Mouche de la carotte 	
		Pucerons 	
Haricots	Levée à 2 FC	Mouche des semis 	
Epinards	8 FV à Récolte	Noctuelle <i>A. gamma</i> 	Mildiou 
Pois	4 nœuds à R- 7jours	Mouche des semis 	
		Pucerons 	Mildiou 

## Notes Biodiversité



Retrouver toutes les notes biodiversité : [Notes Nationales Biodiversité | Ecophytopic](#)

## CAROTTES

### Ravageurs

#### Mouche de la carotte

- **Observations**

Le suivi de huit pièges a été réalisé. Une seule parcelle - MELLAC (29)- a atteint le seuil indicatif de cinq mouches par piège et par semaine.

- **Analyse du risque**

Risque faible.

- **Gestion du risque**

Suivant les observations et le relevé des pièges en place.



*Pièges Mouche de la carotte  
Crédit photo UNILET*

#### Pucerons

- **Observations**

Une vigilance particulière est toujours recommandée sur les parcelles de grosses carottes et de carottes rondelles en cours de levée ou récemment levée. Aucune infestation n'a été observée sur petites carottes.

- **Analyse du risque**

Risque moyen sur les parcelles en cours de levée.

- **Gestion du risque**

Surveiller les plaques engluées ou faire des comptages au champ.

La faune auxiliaire est toujours présente : des coccinelles adultes ainsi que des œufs sont observés sur les parcelles.

## HARICOTS

### Ravageurs

#### Mouche des semis

- **Observations**

À ce jour, quelques dégâts sont signalés dans les secteurs Nord Erdre et Loire-Atlantique. Deux parcelles ont subi des attaques suffisamment importantes pour nécessiter leur destruction suivie d'un resemis.

- **Analyse du risque**

Risque fort pour les secteurs touchés.

- **Gestion du risque**

Surveillance des parcelles.



## EPINARDS

### Ravageurs

#### Noctuelle *Autographa gamma*

- **Observations**

Le suivi des 15 pièges en place met en évidence des niveaux de piégeage encore hétérogènes selon les secteurs, mais globalement en baisse par rapport à la semaine précédente.

- **Analyse du risque**

Risque faible à moyen.

- **Gestion du risque**

Surveillance des parcelles : une surveillance attentive des parcelles est conseillée afin de détecter précocement d'éventuels dégâts ou la présence du ravageur. Attention à la population de chenilles des lots arrivant à la récolte.



Larve *Autographa gamma*  
Crédit photo UNILET

### Maladies

#### Mildiou

- **Observations**

Aucun développement de symptôme de mildiou n'a été observé sur épinard cette semaine. Néanmoins une vigilance particulière reste recommandée sur les variétés sensibles au regard des conditions climatiques à venir.

- **Analyse du risque**

Risque faible.

- **Gestion du risque**

Surveillance des parcelles et plus particulièrement les variétés sensibles



Récolte d'un champ d'épinard  
Crédit photo UNILET





## POIS

### Ravageurs

#### Pucerons

- **Observations**

Parmi les sept parcelles suivies, des populations sont observées sur les derniers semis.

Par ailleurs, de nombreux symptômes de viroses sont signalés sur l'ensemble des secteurs.

- **Analyse du risque**

Risque moyen à fort suivant le stade du pois ; risque élevé si stade précoce.

- **Gestion du risque**

Surveillance des parcelles et estimation de pucerons observés par plante.

#### Mouche des semis (cf. ZOOM p.5)

- **Observations**

A ce jour, on constate des dégâts sur les tout derniers semis.

- **Analyse du risque**

Risque moyen sur les dernières parcelles semées.

- **Gestion du risque**

Surveillance des parcelles.



Mouche des semis sur pois  
Crédit photo UNILET

### Maladies

#### Mildiou

- **Observations**

Au vu des conditions climatiques de la semaine, aucun symptôme de mildiou n'a été observé.

- **Analyse du risque**

Risque faible.

- **Gestion du risque**

Surveillance des parcelles et plus particulièrement les variétés sensibles ; cf. tableau BSV n°3.

Respecter un délai de cinq ans entre deux cultures de pois. Détruire les repousses de pois dans les cultures suivantes afin d'éviter qu'elles ne servent de plantes-relais au mildiou et ne maintiennent l'inoculum dans la parcelle.



## Zoom sur la mouche des semis (*Delia platura*)



Redoutable ravageur des semis de légumineuses, la mouche des semis est attirée par la matière organique en décomposition, par une grande diversité de graines en germination et par les sols humides et fraîchement travaillés.

### Exposition des cultures au ravageur :



### Ravageur

**Adulte** : mouche gris-noir, de 3-6 mm de long. Activité limitée à températures basses (< 10°C) ou élevées (> 27 °C).

**Œufs** : 1 mm de long environ, blanc nacré, allongés, pondus dans les fissures du sol. Éclosion en quelques jours.

**Larve** : asticot blanc ou jaunâtre, de 0.7 à 5-8 mm selon le stade de développement, attiré olfactivement par les graines en germination et les jeunes plantes, très sensible à la sécheresse.



**Pupe** : rouge-brun, d'aspect métallique, 5 mm de longueur. Passe l'hiver dans le sol à une profondeur de 5-10 cm.

### Facteurs de risques

- Sols fraîchement travaillés, semis rapprochés du labour.
- Matière organique en décomposition dans le sol (résidus de culture précédente, engrais verts, fumure organique).
- Conditions froides et humides, qui allongent la levée.

### Dégâts

- Perte de densité plus ou moins sévère, levée hétérogène, retard de végétation.
- Plantules anormales (exemple : haricots borgnes), cotylédons endommagés ou absents (pois), bourgeon terminal détruit.
- Plantes chétives qui flétrissent et disparaissent.
- Galeries creusées par les larves dans les graines, cotylédons, racines, collets et tiges, qui constituent des portes d'entrée pour divers champignons.
- Forte réduction du potentiel de la culture.



### Prophylaxie

- Ne pas épandre de matière organique (fumier, lisier...) dans le mois précédant le semis.
- Eviter de semer rapidement après l'enfouissement des résidus d'une culture précédente ou d'un couvert hivernal. Laisser la matière organique se décomposer au moins deux mois avant de semer.
- Favoriser un dessèchement superficiel du sol (délai suffisant entre le labour et le semis).
- Eviter le maintien d'humidité sur les lignes de semis (raies de semis en creux).
- Favoriser une levée rapide afin de réduire la période sensible : semences de bonne faculté germinative, semis en sol drainé et réchauffé, pas trop profond.
- Limiter l'irrigation en début de cycle.
- En cas de re-semis pour cause de dégâts de mouche, attendre trois à quatre semaines (après le premier semis) pour que les larves se soient transformées en pupes (inoffensives pour le nouveau semis). Cette précaution réduit le risque de subir de nouveaux dégâts mais ne l'écarte pas totalement.



## DONNÉES MÉTÉO

Stations	Températures moyennes (°C)		Pluviométrie (mm)	
	Avril 2026	1 <sup>er</sup> au 28 mai	Avril 2026	1 <sup>er</sup> au 28 mai
BRENNILIS (29)	11.7	13.3	33.0	84.7
CORAY (29)	12.5	13.9	28.4	82.8
SAINT-SEGAL (29)	13.0	14.6	20.4	65.1
TREGUNC (29)	13.7	15.2	17.2	74.2
LORIENT (56)	13.4	14.9	13.8	92.6
PLOËRMEL (56)	13.1	15.2	16.8	64.4
PONTIVY (56)	13.0	14.6	12.8	97.1
VANNES (56)	13.1	14.7	21.3	108.1
LA ROCHE SUR YON (85)	13.8	13.3	13.8	40.9

Prévisions Météo France - Bretagne :

[PREVISIONS METEO FRANCE - Site Officiel de Météo-France - Prévisions gratuites à 15 jours sur la France et sur le monde](#)



Ecophytopic : le portail de la Protection Intégrée des Cultures

[Portail | Ecophytopic](#)



[R4P – Réseau de Réflexion et de Recherches sur les Résistances aux Pesticides \(r4p-inra.fr\)](#)



*Ce bulletin est produit à partir d'observations ponctuelles. S'il donne une tendance de la situation sanitaire régionale, celle-ci ne peut être transposée telle quelle à la parcelle. La Chambre Régionale d'Agriculture dégage toute responsabilité quant aux décisions prises par les agriculteurs pour la protection de leurs cultures et les invite à prendre ces décisions sur la base d'observations réalisées eux-mêmes dans leurs cultures et/ou sur les préconisations de bulletins techniques.*

Vous pouvez retrouver l'ensemble des BSV Légumes de transformation sur les sites internet suivants :

Chambre d'Agriculture de Bretagne :  
<https://bretagne.chambres-agriculture.fr/>

DRAAF Bretagne :  
<https://draaf.bretagne.agriculture.gouv.fr>

Direction de Publication :  
Chambre Régionale d'Agriculture de Bretagne  
Animatrice inter-filières :  
Françoise MAHEO  
Tél : 06 43 18 94 19

Rédigé par :  
UNILET  
Animateur Légumes de transformation :  
Pierre LE FLOCH  
Tél. 02 98 39 33 24

Action co-pilotée par les ministères chargés de l'agriculture, de l'environnement, de la santé et de la recherche avec l'appui financier de l'Office Français pour la Biodiversité, par les crédits issus de la redevance pour pollutions diffuses attribués au financement du plan Ecophyto.