



L'essentiel de la semaine

Météo estivale depuis le week-end de Pâques, la phénologie progresse rapidement. Cette fin de semaine, une baisse des températures et un retour des averses sont annoncés.

MALADIES

Tavelure : à suivre en fonction des averses en fin de semaine.

Oïdium : présence sur variété sensible.

RAVAGEURS

Anthome : vol toujours en cours.

Pucerons : présence de fondatrices de puceron cendré dans les trois régions.

Hoplocampe : captures enregistrées dans les trois régions.

AUXILIAIRES : présence de coccinelles adultes.

LES ABEILLES BUTINENT, PROTEGEONS-LES !

LES NOTES NATIONALES BIODIVERSITE



FREDON
NORMANDIE

Animatrice référente

Marie-Laure BLANC
FREDON NORMANDIE

02 31 46 96 53

06 89 81 75 08

marie-laure.blanc@fredon-normandie.fr

Animateur suppléant

David PHILIPPART
FREDON NORMANDIE

02 31 46 96 57

david.philippart@fredon-normandie.fr

Directeur de la publication

Sébastien WINDSOR

Président des Chambres
d'agriculture de Normandie

BSV consultable sur les sites
de la DRAAF, des Chambres
d'agriculture et des partenaires
du programme

A consulter sur

normandie.chambres-agriculture.fr

[Normandie]

bretagne.chambres-agriculture.fr

[Bretagne]

pays-de-la-loire.chambres-agriculture.fr

[Pays de Loire]

Action de la Stratégie Écophyto 2030
pilotee par les ministères chargés de
l'Agriculture, de l'Environnement, de
la Santé et de la Recherche, avec le
soutien financier de l'Office Français
de la Biodiversité

Financé dans le cadre
de la stratégie **écophyto**



GOUVERNEMENT

Liberté
Égalité
Fraternité



CHAMBRES
D'AGRICULTURE

Avec le soutien financier de



**RÉPUBLIQUE
FRANÇAISE**

Liberté
Égalité
Fraternité



OFB
OFFICE FRANÇAIS
DE LA BIODIVERSITÉ

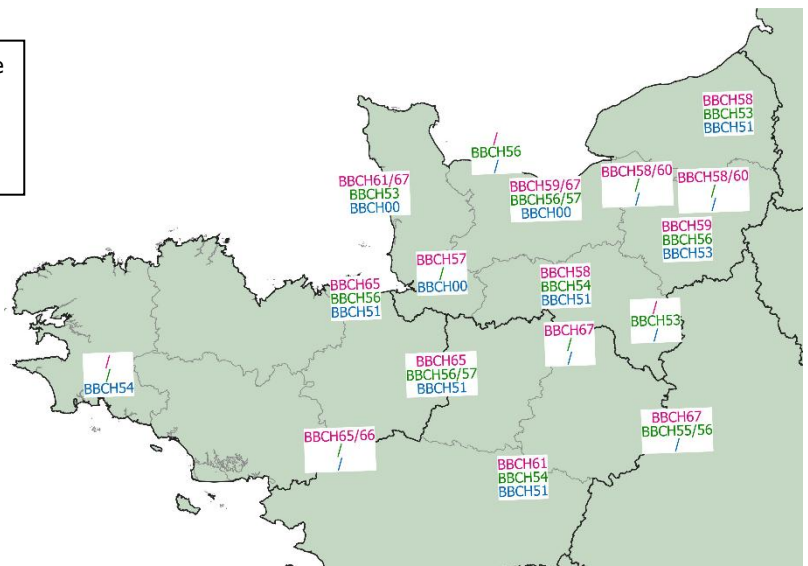
Observations réalisées :

Région	Parcelles fixes	Parcelles non fixes
Normandie	15	29
Bretagne	18	1
Pays de la Loire	4	20

Lieux d'observation :

Stade des variétés de
pommes à cidre et à jus

Précoces
Moyennes
Tardives

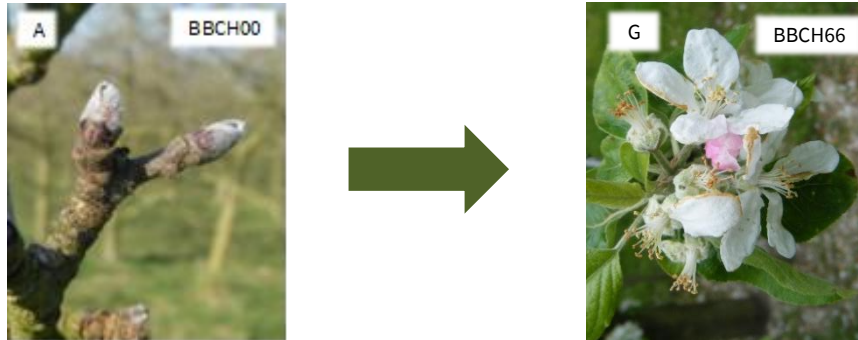


STADES PHENOLOGIQUES DU POMMIER

Illustration des stades observés cette semaine dans le réseau :

Voici la correspondance entre les stades d'après Fleckinger (INRA) A, B, C,... et les stades BBCH (Meier et al. 1994) de plus en plus utilisés.

Cette semaine en fonction de la précocité des variétés, la phénologie va du stade BBCH00 pour les plus tardives au stade BBCH67/68, la floraison s'achève.



MALADIES

Tavelure

Observations :

Les premières taches de tavelure ont été observées en fin de semaine dernière dans le Pays de Bray (Seine-Maritime) sur Judeline et Judaine qui sont au stade BBCH58.

A ce jour, la majorité des variétés a atteint le stade sensible, hormis les variétés tardives : Bedan, Avrolles et Clos Renaux.

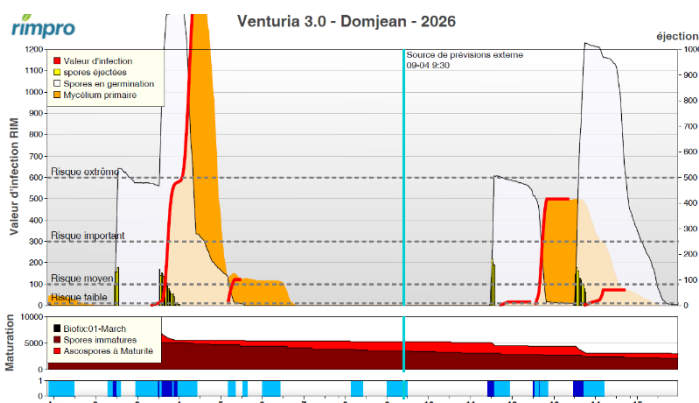
Éléments de biologie :
Cf [BSV n°1 du 11 mars 2026](#).

Modélisation :

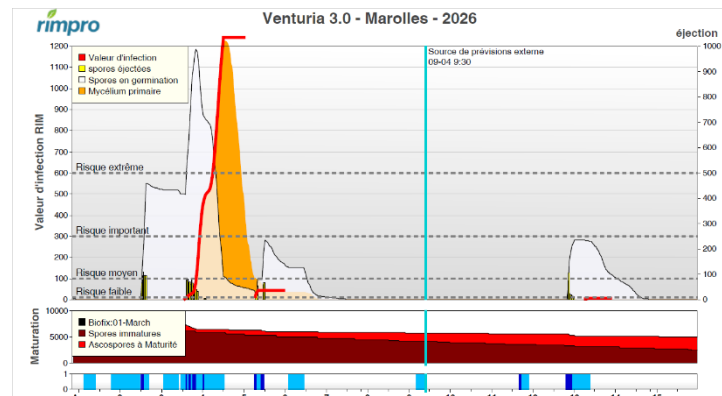
Voici les résultats du modèle RIMpro avec les données météo des stations du réseau de la Chambre d'Agriculture de Normandie.

En milieu de semaine dernière, des contaminations ont été calculées par le modèle sur la majorité des secteurs.

Manche :

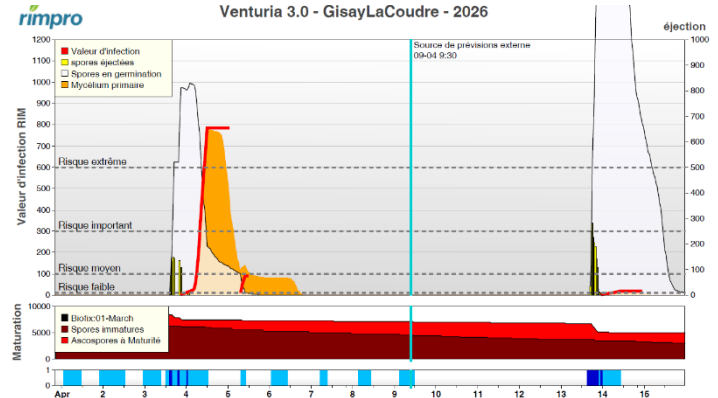
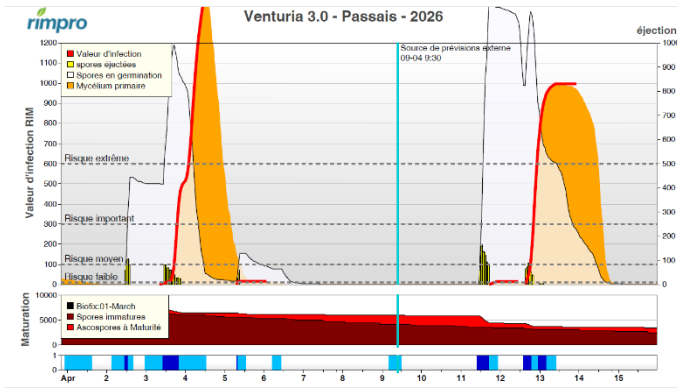


Calvados :

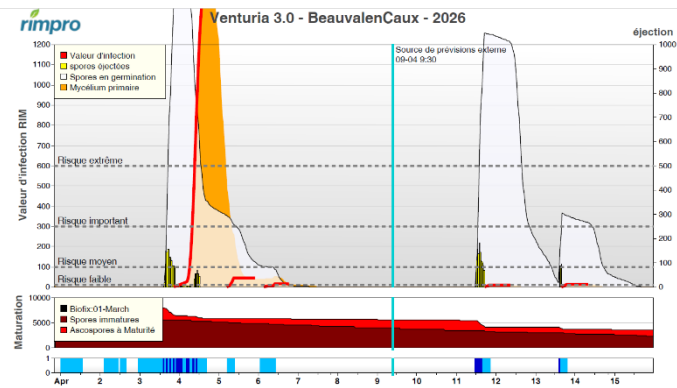


Orne :

Eure :



Seine-Maritime :



Pour comprendre le graphique du modèle RIMpro :
https://centre-valde Loire.chambres-agriculture.fr/fileadmin/user_upload/Centre-Val-de-Loire/122_Inst-Centre-Val-de-Loire/Agro_environment/ SBT/BSV_Arboreticulture/Aide_a_l_interpretation_des_graphes_de_modelisation_RIM_PRO.pdf

Pour les Pays de la Loire : BSV Arboriculture fruitière : n°07 [du 03 avril 2026](#).

Le RIM (courbe rouge) tient compte à la fois du volume de spores projetées, de la durée de survie des spores et du niveau d'infection.

Evolution du risque :

Suite à la période sèche, les stocks projetables sont conséquents. A surveiller avec le retour des pluies annoncé cette fin de semaine. Seules les périodes sèches garantissent l'absence de contamination. Le risque dépend de l'inoculum présent, de la variété et du stade.



Éléments du risque :

Le risque de contamination primaire n'est présent que si les trois conditions suivantes sont réunies :

- **Stade sensible** Pommier à partir du stade C-C3 puis les suivants,
- **Présence d'ascospores** provenant des organes de conservation qui les libèrent à maturité lors **des pluies**,
- **Humectation du feuillage** suffisamment longue pour que les spores puissent germer. La vitesse de germination est dépendante de la température.



Stade C3

L'évolution de la végétation doit être surveillée, variété par variété, afin de bien repérer l'apparition des stades végétatifs sensibles.

Conditions nécessaires aux contaminations par la tavelure (d'après les tables de Mills et Laplace)

Température moyenne	7°C	8°C	10°C	11°C	12°C	13°C	15°C	18°C
Durée de la période d'humectation	18H	17H	14H	13H	12H	11H	9H	8H

Gestion du risque :

Gestion de la tavelure du pommier :

https://normandie.chambres-agriculture.fr/fileadmin/user_upload/Normandie/PDF/Vegetal/Arboriculture/synth_travaux_tavelure_2022.pdf

→ le choix variétal du verger revêt une importance primordiale dans la lutte contre cette maladie.

**Biocontrôle :**

Des produits de biocontrôle sont autorisés pour lutter contre ce bio agresseur. Ils sont consultables à l'adresse suivante : <https://ecophytopic.fr/reglementation/protger/liste-des-produits-de-biocontrole>

Contactez votre technicien.

**Résistance :**

Le groupe « *Venturia Inaequalis* /Pommier/ Anilino pyrimidines (ANP), Inhibiteurs de la Synthèse des Stérols (IBS), Strobilurines (QoI)» est exposé à un risque de résistance.

Pour plus d'informations, consultez le site du réseau R4P (Réseau de Réflexion et de Recherche sur la Résistance aux Pesticides) de l'INRA qui centralise de nombreux outils et informations sur les résistances, et qui recense les notes de suivi des résistances :

<https://www.r4p-inra.fr/fr/home/>

Oïdium**Observations :**

Cette maladie est présente dans les trois régions.

- En Normandie sur Judeline, Judaine, Antoinette, Goldrush.
- En Pays de la Loire sur Judeline, Petit Jaune et Goldrush.
- En Bretagne sur Reinette de Pontrieux.

Éléments de biologie :

L'oïdium est une maladie fongique qui passe l'hiver dans les écailles des bourgeons. Dès le stade C-C3, à l'ouverture des bourgeons, le mycélium reprend son activité. Une forte humidité de l'air suffit à déclencher une contamination, mais l'oïdium perd sa faculté de germination quand il est placé en milieu liquide. L'oïdium n'apprécie pas la pluie. Le champignon se développe à des températures comprises entre 10 et 20°C.

Pour en savoir plus sur cette maladie :

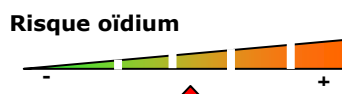
<http://ephytia.inra.fr/fr/C/22105/Pomme-Biologie-epidemiologie>



Symptômes sur Petit Jaune (Agrial)

Evolution du risque :

Le stade de sensibilité (C-C3) est atteint sur de nombreuses variétés. Surveillez les toutes jeunes feuilles des variétés sensibles. Les conditions sont favorables à son développement.

**Gestion du risque :****Prophylaxie :**

Les mesures prophylactiques doivent être privilégiées notamment en jeunes vergers en supprimant si possible toute source d'inoculum détectée.

Les rameaux oïdiés doivent être sortis de la parcelle et brûlés.

Biocontrôle :

Des produits de biocontrôle sont autorisés pour lutter contre ce bio agresseur. Ils sont consultables à l'adresse suivante :

<https://ecophytopic.fr/reglementation/proteger/liste-des-produits-de-biocontrole>

Contactez votre technicien.

Éléments du risque :

La période de pousse est une période à risque vis-à-vis de l'oïdium, car les jeunes feuilles y sont particulièrement sensibles **jusqu'à 6 jours** après leur apparition.

A surveiller sur les parcelles ayant un historique oïdium et selon la sensibilité variétale.

Chancre commun**Observations :**

Pas de nouveau chancre.

Éléments de biologie :

Pour en savoir plus sur cette maladie :

<https://ephytia.inra.fr/fr/C/22065/Pomme-Biologie-epidemiologie>

Evaluation du risque :

Les averses annoncées seront favorables à la dissémination des spores à partir des anciens chancres.

Gestion du risque :**Prophylaxie :**

En présence de chancre, il convient de prévenir toute infection potentielle des nouvelles plaies. La désinfection du matériel de taille ou de curetage limite la transmission du chancre.

Éléments du risque :

- Début période de risque : stade B
- Conditions favorables aux contaminations : périodes pluvieuses associées à des températures douces.
- Le risque est également dépendant de l'historique de la parcelle et des variétés.

RAVAGEURS

Anthonyme

Observations :

Avec les conditions très ensoleillées, les anthonomes sont encore bien présents dans les parcelles qui sont entre les stades BBCH51(B) et BBCH56(D).

En Normandie, le seuil est dépassé dans 6 parcelles du réseau sur 14 ayant enregistré le nombre d'anthonomes pour 100 battages.

La moyenne pour 100 battages dans les parcelles avec anthonomes est de 69 individus cette semaine contre 13 la semaine dernière.

En Bretagne, il n'est pas observé d'individu cette semaine dans le Finistère contre 48 individus pour 100 battages la semaine dernière. Dans les Côtes d'Armor, la présence d'Anthonyme est signalée en dehors des vergers du réseau.

En Pays de la Loire, le seuil est dépassé dans 4 parcelles du réseau sur 7 ayant enregistré le nombre d'anthonomes pour 100 battages.

La moyenne pour 100 battages dans les parcelles avec anthonomes est de 177 individus cette semaine en Maine-et-Loire.

Quelques dégâts sont observés : nombre de verger avec notation 'Anthonyme du pommier - bouquets attaqués'

Dégâts (bouquets atteints)	Absence	Faibles (1 à 20%)	Faibles à moyens (21 à 40%)	Moyens à forts (41 à 60%)	Forts (>61 %)
Normandie	13	5	/	1	/
Pays de la Loire	/	1 en Mayenne	1 en Maine-et-Loire	/	/

Les anthonomes pondent uniquement dans les bourgeons des pommiers qui ont atteint **les stades de B à D** (pas au stade d'avant ni au stade d'après).

Les populations sont très hétérogènes d'une parcelle à l'autre.

Réalisez vos observations dans vos différentes parcelles ou blocs pour les variétés ayant atteint les stades sensibles.



Dégâts en 'clou de girofle' et larve dans bourgeon (CA PdeL)

Seuil de nuisibilité :

Dénombrement de 30 adultes pour 100 battages, ce seuil peut être abaissé à 10 adultes pour 100 battages en cas de forte attaque l'année précédente.

Evolution du risque :

Les conditions climatiques ont été très favorables à l'activité des Anthonomes. Les stades sensibles sont atteints dans de nombreux vergers.

Sur variétés précoces, commencez à repérer les dégâts, ceux-ci vont apparaître au fur et à mesure de l'évolution de la phénologie.

Réalisez des battages dans vos vergers historiquement infestés, lors de belles journées ensoleillées. Surveillez attentivement la phénologie.

Gestion du risque :**Contrôle de la présence de ce ravageur dans votre verger :**

L'observation de ce coléoptère se fait par battage (on frappe la branche par le dessus afin de réceptionner les insectes sur une toile blanche placée en dessous).

Il faut réaliser au moins 100 battages, répartis sur les différentes variétés ayant atteint le stade sensible en insistant sur les rangs près des bois ou des haies épaisses, et dénombrer les adultes observés.

Ces observations doivent être réalisées aux heures les plus chaudes de la journée.

Attention, en tombant sur le tapis de battage, l'anthonome "fait le mort". Il faut attendre quelques secondes avant qu'il se remette à bouger.

Acarien rouge**Observations :**

Les éclosions se poursuivent en Maine-et-Loire.

Seuil de nuisibilité :

Pour les œufs d'hiver, 35% de bourgeons avec plus de 10 œufs.

Evolution du risque :

Pas de risque à ce jour.

Le risque sera plus fort sur les parcelles fortement occupées l'an passé par des acariens rouges et/ou présentant une faible population d'auxiliaires. La lutte contre les acariens doit donc être raisonnée à la parcelle, en fonction du niveau de population.

Puceron cendré**Observations :**

La présence de fondatrices de pucerons cendrés est toujours constatée en Pays de la Loire et en Normandie.

Cette présence est stable et concerne 16 parcelles du réseau sur les 41 ayant enregistré la variable 'Puceron cendré fondatrice'.

La présence de foyers est constatée dans les trois régions : quatre vergers en Pays de la Loire, trois vergers en Normandie et deux en Bretagne.



Puceron cendré dans enroulement (CA PdeL)

Caractères morphologiques :

Pour en savoir plus sur ce puceron + fiche d'identification : <https://www6.inrae.fr/encyclopedie-pucerons/Especes/Pucerons/Dysaphis/D.-plantaginea>

Seuil de nuisibilité :

Pour les vergers adultes (6-7 ans), lors de l'observation des premiers enroulements, réalisez une nouvelle observation la semaine suivante afin de noter la présence ou non de la faune auxiliaire ou l'augmentation de la population de pucerons cendrés pour confirmer le dépassement de seuil.

Evolution du risque :

Surveillez de près vos vergers afin de suivre leur installation et le développement des colonies/enroulement ainsi que la présence ou non de la faune auxiliaire.

Quelques coccinelles adultes sont observées dans les parcelles du réseau.

Puceron lanigère

Observations :

Présence notée de foyers actifs dans une parcelle normande historiquement colonisée.

Caractères morphologiques :

Pour en savoir plus sur ce puceron + fiche d'identification : <https://encyclopedie-pucerons.hub.inrae.fr/fiche-especes/pucerons/eriosoma/e.-lanigerum>



Reprise d'activité des pucerons lanigères (Agrial)

Puceron vert et puceron vert migrant

Observations :

Aucun individu n'a été observé dans les vergers du réseau cette semaine.

Seuil indicatif de risque :

Le puceron vert non migrant est souvent bien maîtrisé par la faune auxiliaire. Attention tout de même aux jeunes vergers où l'on utilisera un seuil de 25% d'organes occupés.

Evolution du risque :

Le seuil de nuisibilité est rarement atteint pour ce ravageur. Pas de risque. Cette présence de pucerons attire la faune auxiliaire dans votre verger et lui permet de s'installer.

Chenille défoliatrice

Observations :

La présence de chenilles dans les bouquets floraux est constatée dans trois vergers en Normandie, trois en Bretagne et un en Pays de la Loire.

Seuil indicatif de risque :

15% de bouquets où le passage d'une chenille a été constaté.



Chenille dans une fleur (CA PdeL)

Gestion du risque :

Biocontrôle :

Des produits de biocontrôle sont autorisés pour lutter contre ce bio agresseur. Ils sont consultables à l'adresse suivante : <https://ecophytopic.fr/reglementation/proteger/liste-des-produits-de-biocontrole>

Contactez votre technicien.

Evolution du risque :

Les conditions météo ont été très favorables au développement des chenilles et à l'activité des papillons. On détecte la présence des chenilles grâce aux dégâts occasionnés sur les boutons et sur les feuilles : morsures, filaments reliant les feuilles ou les boutons, déjections.

Evolution à suivre en fonction des températures et des stades phénologiques.

Hoplocampe

Observations :

Les conditions climatiques ont été favorables à la reprise d'activité des hoplocampes et des captures sont enregistrées dans les trois régions.

Le seuil de 20 hoplocampes est dépassé voire largement dépassé en un seul relevé dans un verger en Sarthe, un en Mayenne, deux dans l'Eure et un en Seine-Maritime.

Éléments de biologie :

Pour en savoir plus sur ce ravageur : <https://www.grab.fr/wp-content/uploads/2020/02/Fiche-technique-Hoplocampe-A4-Web-Parveaud.pdf>

Seuil indicatif de risque (seuil "régional" à dire d'expert) :

Cumul de 20 à 30 adultes par piège.

Gestion du risque :

Contrôle de la présence de ce ravageur dans votre verger :

Les pièges à utiliser sont des pièges chromatiques croisés blancs, type Rebell®. Ils permettent de contrôler la présence des adultes.



Evolution du risque :

Les conditions climatiques restent propices au vol.

Charançons phyllophages

Observations :

Quelques charançons ont été observés cette semaine.

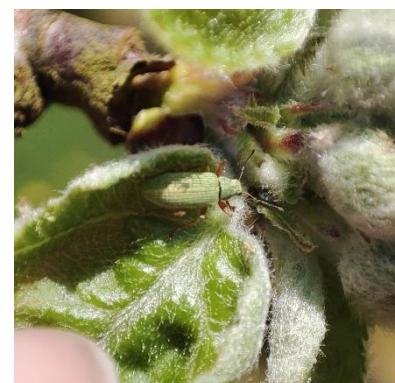
Seuil de nuisibilité :

Pas de seuil retenu.

Evolution des risques :

Pas de risque pour le moment.

Attention, aux jeunes vergers ou aux vergers surgreffés, dans lesquels les dégâts peuvent avoir des conséquences graves.



Phyllobius sp (CA PdeL)

Tordeuse orientale du pêcher

Piégeage :

Les captures se poursuivent en Pays de la Loire.

Éléments de biologie :

<https://ephytia.inra.fr/fr/C/21770/Pomme-Grapholita-molesta-tordeuse-orientale-du-pecher>

Evolution du risque :

Les conditions climatiques sont favorables à leur activité. Evolution à suivre en fonction des piégeages. Surveiller d'éventuels dégâts sur pousses, qui traduiraient la présence de larves.

Gestion du risque :

Biocontrôle :

Des produits de biocontrôle sont autorisés pour lutter contre ce bio agresseur. Ils sont consultables à l'adresse suivante : <https://ecophytopic.fr/reglementation/proteger/liste-des-produits-de-biocontrole>

Contactez votre technicien.

AUXILIAIRES :

Observations :

Quel que soit le secteur, ce sont essentiellement des adultes de coccinelles qui ont été observés au sein des vergers du réseau. La présence de forficules est observée en vergers dans les Côtes d'Armor.

LES ABEILLES BUTINENT, PROTEGEONS-LES !

La réglementation pour la protection des insectes pollinisateurs a évolué depuis fin 2021.

Cliquer ici pour télécharger la note d'information BSV-Abeille 2022
https://draaf.normandie.agriculture.gouv.fr/IMG/pdf/20220330-note_abeilles_2022.pdf

Cliquer ici pour découvrir les nouvelles dispositions réglementaires pour la protection des abeilles et des insectes pollinisateurs
<https://agriculture.gouv.fr/nouvelles-dispositions-reglementaires-pour-la-protection-des-abeilles-et-des-insectes>

Cliquer ici pour retrouver la Note Nationale Abeilles - Pollinisateurs
<https://draaf.normandie.agriculture.gouv.fr/note-nationale-focus-bulletin-de-sante-du-vegetal-a3306.html>



Note Nationale - Focus
Bulletin de Santé du Végétal



Cette note vise à accompagner la démarche agro-écologique portée par le Bulletin de Santé du Végétal. Elle propose une synthèse d'informations actualisées pour la protection des insectes pollinisateurs et relative à la réglementation sur les produits phytopharmaceutiques



Le déclin des insectes pollinisateurs est ...
 ... une réalité mondiale impliquant de nombreux facteurs de stress notamment d'origine biologique, toxicologique, alimentaire et environnementale (climat, pertes d'habitats, érosion de la biodiversité forestière...)

LES NOTES NATIONALES BIODIVERSITE :





« Méthodes alternatives : Des produits de biocontrôle existent »

Il existe des produits de biocontrôle autorisés pour différents usages
Retrouvez la liste actualisée régulièrement sur le site : <http://www.ecophytopic.fr/>



Résistance aux produits phytosanitaires :

Des outils et informations sont disponibles sur le site Internet du réseau R4P (Réseau de Réflexion et de Recherche sur la Résistance aux Pesticides) de l'INRA
<https://www.r4p-inra.fr/fr/home/>

Crédit photo : FREDON Normandie
sauf mention particulière

Le BSV est un outil d'aide à la décision, les informations données correspondent à des observations réalisées sur un échantillon de parcelles régionales. Le risque annoncé correspond au risque potentiel connu des rédacteurs et ne tient pas compte des spécificités de votre exploitation. Par conséquent, les informations renseignées dans ce bulletin doivent être complétées par vos propres observations avant toute prise de décision.