



FREDON
NORMANDIE

Animatrice référente

Marie-Laure BLANC
FREDON NORMANDIE
02 31 46 96 53
06 89 81 75 08
marie-laure.blanc@fredon-normandie.fr

Animateur suppléant

David PHILIPPART
FREDON NORMANDIE
02 31 46 96 57
david.philippart@fredon-normandie.fr

Directeur de la publication

Sébastien WINDSOR
Président de la Chambre
régionale d'agriculture de
Normandie

BSV consultable sur les
sites des DRAAF, des
Chambres d'agriculture

Abonnez-vous sur
normandie.chambres-agriculture.fr
(Normandie)

pays-de-la-loire.chambres-agriculture.fr
(Pays de la Loire)

bretagne.synagri.com
(Bretagne)

Action du plan Écophyto pilotée
par les Ministères en charge de
l'agriculture, de l'écologie, de
la santé et de la recherche avec
l'appui technique et financier de
l'Office Français de la Biodiversité

L'essentiel de la semaine

Pour les jours à venir, la météo est prévue avec du soleil entrecoupé de passages nuageux. Un risque d'averses localisées est annoncé en milieu et en fin de semaine. Les températures sont en baisses.

MALADIES

Tavelure : en l'absence de pluie, pas de risque. Observez vos vergers.
Oïdium : encore des contaminations, surveillez les variétés sensibles.

RAVAGEURS

Acarien rouge : les conditions restent favorables.
Carpocapse : risque de ponte et d'éclosions dans les trois régions.
Cochenille rouge : migration des larves toujours en cours en Pays de la Loire.
Puceron cendré : le risque diminue voire est terminé dans certains vergers.



FOCUS Ambrosies

Chaque été du 15 au 30 juin ont lieu les Journées de lutte contre les ambrosies.

Pour en savoir plus :

<https://ambrosie-risque.info/journees-de-lutte-contre-les-ambrosies/>



Observations réalisées :

Région	Parcelles fixes	Parcelles flottantes
Normandie	13 dont 5 en AB	8
Bretagne	4	0
Pays de la Loire	3	4

PHENOLOGIE des variétés à cidre et à jus observées pour ce bulletin :
La très grande majorité des variétés observées cette semaine sont comprises entre le stade nouaison et le stade grossissement des fruits.

MALADIES :

Tavelure

Observations :

- Sur feuillage et fruits :

Il est temps de faire le bilan des infections primaires dans vos vergers. Cela vous donnera la conduite à tenir pour la suite de la saison. Des taches sur feuilles et/ou sur fruits sont constatées cette semaine en Normandie sur Judeline, Judaine et Douce de l'Avent, en Pays de la Loire sur Petit Jaune et Judeline et en Bretagne sur Judaine.

Éléments de biologie :

Voir le BSV N 1 :

https://draaf.normandie.agriculture.gouv.fr/IMG/pdf/bsv_arboriculture-fruits_transformes_bretagne-normandie-pays_de_la_loire_no01_du_22_03_2023_note_abeille.pdf



Tavelure sur fruit

Evolution du risque :

Un risque d'averses est annoncé pour ce milieu et cette fin de semaine. Dans les vergers présentant des taches de tavelure sur feuilles et/ou sur fruits, des repiquages (contaminations secondaires) sont possibles à chaque épisode pluvieux, dès lors que la durée d'humectation et la température nécessaires sont atteints.

En l'absence de tache dans votre verger, le risque tavelure est terminé.

Observez vos vergers variété par variété, notamment les variétés sensibles (Judeline, Petit Jaune, Judaine et Fréquin Rouge) afin de contrôler la présence ou l'absence de taches. Des taches de tavelure, issues des dernières contaminations primaires peuvent encore sortir dans les prochains jours.

Éléments du risque :

- Présence de taches de tavelure sur feuilles et/ou sur fruits,
- Conidies projetées par l'action de la pluie
- Il faut entre 13 à 18 h d'humectation à 20°C pour que les contaminations secondaires sur fruits se produisent.

Si **AUCUNE** tache dans le verger : le risque tavelure est théoriquement terminé.

Oïdium

Observations :

De nouvelles contaminations sont observées dans certains vergers quel que soit la région.

Des dégâts sur les pousses sont présents sur des variétés plus ou moins sensibles : Judeline, Petit Jaune, Kermerrien, Boskoop, Judor, Douce Moën, Douce de l'Avent, Cartigny, Dabinett et Wellant. L'intensité est variable entre de rares symptômes et des attaques moyennes à fortes.



Oïdium sur Douce Moën

Éléments de biologie :

<http://ephytia.inra.fr/fr/C/22105/Pomme-Biologie-epidemiologie>

Evolution du risque :

La croissance des pousses se ralentit voire se termine dans plusieurs secteurs. Surveillez les variétés sensibles à cette maladie notamment celles encore en pousse active.

Gestion du risque :

Prophylaxie :

Les mesures prophylactiques doivent être privilégiées notamment en jeunes vergers en supprimant si possible toute source d'inoculum détectée.

Éléments du risque :

La période de pousse est une période à risque vis-à-vis de l'oïdium, car les jeunes feuilles y sont particulièrement sensibles. Les jeunes feuilles sont sensibles et réceptives **jusqu'à 6 jours** après leur apparition.

A surveiller particulièrement sur les parcelles ayant un historique oïdium et selon la sensibilité variétale.

Moniliose sur fruits**Observations :**

Comme la semaine dernière, quelques rares cas sont signalés dans l'ouest des Pays de la Loire sur Petit Jaune et Judeline.

Éléments de biologie :

En verger, les symptômes apparaissent pendant l'été et l'automne avant la récolte sur les fruits à la faveur de blessures diverses (morsures de tordeuses, de forficules, de guêpes, dégâts de carpocapse, coups de bec d'oiseaux, grêle, fortes pluies...) : ce sont des pourritures fermes, brunes plus ou moins foncées, formant lorsque les conditions sont favorables (humidité) des coussinets bruns en cercles concentriques.



Fruit avec moniliose

Pour en savoir plus sur cette maladie : <http://ephytia.inra.fr/fr/C/22098/Pomme-Principaux-symptomes>

Evolution du risque :

Le temps globalement sec n'est pas favorable. A suivre en fonction des conditions climatiques.

Gestion du risque :**Prophylaxie :**

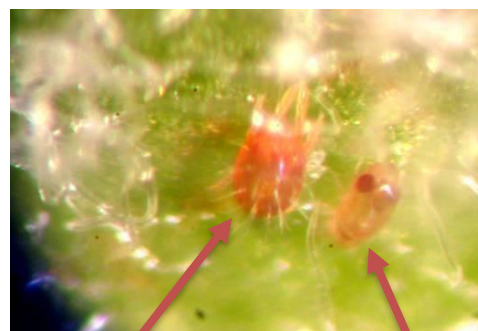
Supprimez les sources de contamination en éliminant les fruits momifiés qui sont la forme de conservation du champignon.

RAVAGEURS :**Acarien rouge****Observations :**

Les conditions climatiques sont toujours favorables aux acariens rouges.

Sur les 32 parcelles observées cette semaine, leur présence est notée dans 12. Une d'entre elles a des acariens sur +50% des feuilles.

Des acariens prédateurs ainsi que des punaises prédatrices du genre *Atractotomus* (adultes et larves) sont présents et actifs dans plusieurs vergers en Normandie. (Cf [BSV n°13](#) pour la description de ces auxiliaires)

Larve d'*Atractotomus*Adulte d'*Atractotomus*

Acarien rouge et acarien prédateur

Seuil indicatif de risque :

A partir du 15 juin : 75% de feuilles occupées par au moins une forme mobile. Réalisez deux notations de suite à une semaine d'intervalle pour connaître la présence et l'activité des acariens prédateurs.

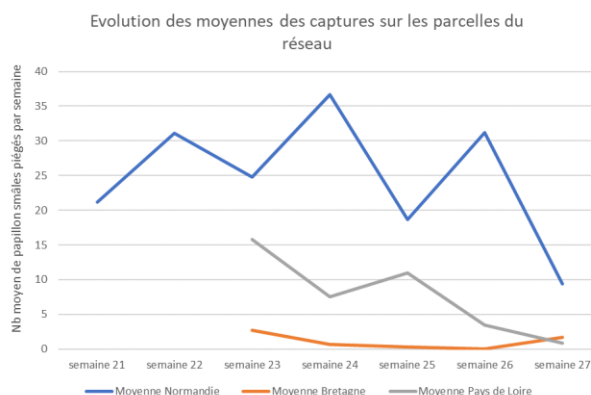
Evolution du risque :

Surveillez vos parcelles en réalisant deux notations à 15 jours d'intervalle dans les parcelles à forte population les années passées. Les acariens prédateurs et les punaises mirides participent à la régulation des populations d'acariens rouges. Evolution à suivre en fonction de l'activité des auxiliaires.

Carpocapse

Piégeage :

Les captures de papillons mâles se poursuivent dans les trois régions, mais elles sont globalement stables et/ou en recul.



Résultats des suivis de carpocapse du 28/06/2023 sur pommier

Région	Nombre total de pièges suivis	Nombre de pièges avec prises nulles	Nombre de pièges avec 1 à 5 captures	Nombre de pièges avec 6 à 10 captures	Nombre de pièges avec 11 à 20 captures	Nombre de pièges avec plus de 20 captures
Bretagne	3	1	2	0	0	0
Normandie	10	1	6	0	1	2
Pays de la Loire	5	2	2	0	1	0

Eléments de biologie :

<http://ephytia.inra.fr/fr/C/21535/Pomme-Biologie-epidemiologie>

Observations :

Depuis maintenant deux semaines, les conditions climatiques sont favorables aux accouplements et aux pontes de carpocapses

Des piqûres sont observées dans les trois régions sur les variétés : Petit Jaune, Judeline, Douce de l'Avent et Boskoop

Seuil indicatif de risque :

Pas de notion de seuil retenu par rapport aux piégeages.

Evolution du risque :

Les conditions climatiques restent **favorables aux accouplements, aux pontes et à l'émergence des chenilles dans les trois régions. Le risque de ponte et d'éclosion est toujours en cours dans les trois régions.**

Evolution à suivre en fonction des conditions climatiques et des piégeages.

Eléments du risque :

Les conditions climatiques permettant l'accouplement et la ponte sont les suivantes :

- Température crépusculaire supérieure à 15°C, avec une température optimale de ponte entre 23 et 25°C.
- Humidité crépusculaire comprise entre 60 et 90 %.
- Absence de vent et de pluie.

La majorité des pontes se fait dans les 5 jours suivant l'accouplement.

Après accouplement, les femelles peuvent pondre durant une douzaine de jours.

La durée entre la ponte et l'éclosion : nombre de jours pour atteindre 90°C jour en base 10.

Cochenille rouge

Observations :

Les migrations des larves sont toujours en cours en Pays de la Loire sur les variétés Petit Jaune et Judeline. Celles-ci s'étalent sur plusieurs semaines. Des essaimages sont également signalés dans le Perche.

Description du ravageur :

C'est une cochenille diaspine (protégée par un bouclier) comme les cochenilles virgules. Elle hiverné sous forme de femelle fécondée sous son bouclier circulaire de couleur gris-blanc. Elle est souvent cachée sous les mousses et les lichens. Pour observer les femelles qui sont couleur lie de vin, il faut gratter les lichens et les amas de boucliers.

Le dessèchement de branches ou de rameaux peut être un signe de sa présence.

Un auxiliaire prédateur est connu contre ce ravageur : une coccinelle, l'*Exochomus quadripustulatus*.

Evolution des risques :

Les migrations devraient s'étendre petit à petit à toutes les régions.

Le risque est inféodé à la parcelle.

Puceron cendré

Observations :

Selon les vergers, la situation est variable : foyers nettoyés par les auxiliaires et migration des ailés bien avancées ou alors l'inverse peu de migrations d'ailés et des repiquages.

La faune auxiliaire est très présente : coccinelles à tous les stades, larves de syrphes et punaises.



Foyer nettoyé par larves de coccinelle asiatique



Larves de coccinelle à 7 points

Des formes ailées de pucerons cendrés sont observées dans les trois régions, signe que leur migration vers le plantain est proche ou en cours.

Caractères morphologiques :

Pour en savoir plus sur ce puceron + fiche d'identification : <https://www6.inrae.fr/encyclopedie-pucerons/Especies/Pucerons/Dysaphis/D.-plantaginea>

Seuil de nuisibilité :

Pour les vergers adultes (6-7 ans), lors de l'observation des premiers enroulements, réalisez une nouvelle observation la semaine suivante afin de noter la présence ou non de la faune auxiliaire ou l'augmentation de la population de pucerons cendrés pour confirmer le dépassement de seuil.

Evolution du risque :

Depuis la semaine dernière, le risque est en baisse. Les auxiliaires sont en action dans les vergers et font leur travail de nettoyage.

Pour les vergers où les foyers sont nettoyés et ceux où les pucerons ont migré vers le plantain, c'est la fin de la période à risque. Surveillez attentivement l'évolution des pucerons mais également l'action de la faune auxiliaire qui joue un rôle très important dans le contrôle des populations de pucerons cendrés.

Puceron lanigère

Observations :

Ces pucerons sont toujours actifs dans les trois régions. Cette semaine, leur présence est notée dans 15 parcelles. Globalement, en Normandie, ils semblent être présents dans plus de vergers que l'année dernière.

Dans les trois régions, l'auxiliaire spécifique, *Aphelinus mali*, est observé et des pucerons parasités sont présents. Des foyers assez bien parasités commencent à être observés en Pays de la Loire. En Normandie, ce sont les débuts du parasitisme avec quelques pucerons parasités.



Pucerons parasités par *Aphelinus mali*

Evolution du risque :

L'activité de parasitisme d'*Aphelinus mali* se généralise petit à petit. Il faut le préserver et lui laisser le temps de faire son travail de parasitisme. Surveillez l'installation de la faune auxiliaire. Evolution à suivre.

Puceron vert migrant et non migrant

Observations :

Leur présence est très faible dans quelques vergers du réseau en Pays de la Loire.

Seuil indicatif de risque :

Le puceron vert non migrant est souvent bien maîtrisé par la faune auxiliaire. Attention tout de même aux jeunes vergers où l'on utilisera un seuil de 25% d'organes occupés.

Evolution du risque :

Le seuil de nuisibilité est rarement atteint pour ce ravageur. Cette présence de pucerons permet d'attirer et de maintenir la faune auxiliaire dans votre verger.

Charançon

Observations :

Aucun charançon n'a été observé dans les parcelles du réseau.

Seuil de nuisibilité :

Pas de seuil retenu.

Evolution du risque :

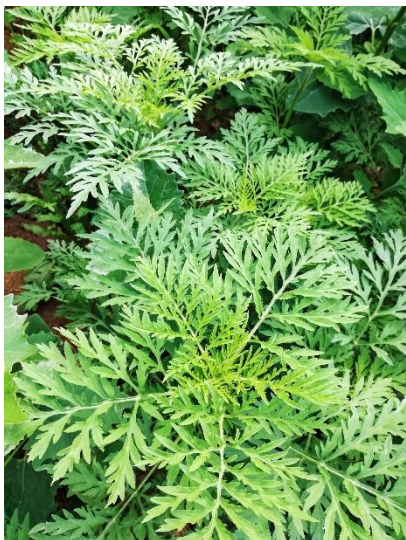
Peu à pas de risque pour le moment.

Attention aux jeunes vergers ou aux vergers surgreffés, où les dégâts peuvent avoir des conséquences graves.

FOCUS AMBROISIES :(Source <https://ambroisie-risque.info/>)**Qu'est-ce que l'ambroisie ?**

En France, il existe en fait trois espèces d'ambroisie faisant l'objet d'une surveillance.

L'Ambroisie à feuilles d'armoise (*Ambrosia artemisiifolia*), l'Ambroisie trifide (*Ambrosia trifida*) et l'Ambroisie à épis lisse (*Ambrosia psilostachya*) sont des plantes invasives originaires d'Amérique du nord et capables de se **développer rapidement dans de nombreux milieux** (parcelles agricoles, bords de route, chantiers, friches, etc.).



Ambroisie à feuilles d'armoise (Observatoire des ambrosies – FREDON France)

Leur pollen, émis en fin d'été, provoque de **fortes réactions allergiques** (rhinites, etc.) chez les personnes sensibles. C'est également une **menace pour l'agriculture** (pertes de rendement dans certaines cultures) et pour **la biodiversité** (concurrence avec certains végétaux en bords de cours d'eau).

Pour en savoir plus :

<https://ambroisie-risque.info/quest-ce-que-lambroisie/>

Note nationale BSV : <https://ambroisie-risque.info/wp-content/uploads/2021/08/Note-nationale-BSV2021.pdf>

<https://fredon.fr/normandie/nos-missions/especes-enjeux-sanitaire/ambroisie>

En cas de suspicion, signalez-le :

<https://signalement-ambroisie.atlasante.fr/apropos>

L'ambroisie, un enjeu de santé publique : chacun peut agir !

L'ambroisie est une plante envahissante dont le pollen est fortement allergisant.

Agir contre l'expansion de cette plante est un enjeu majeur de santé publique qui requiert l'implication de tous.

COMMENT PARTICIPER À LA LUTTE CONTRE L'AMBROISIE ?**1**

SIGNALER LES PLANTS D'AMBROISIE
Grâce à votre smartphone ou sur le site
[SIGNALEMNT-AMBROISIE.FR](https://signalement-ambroisie.fr)

2

VOTRE SIGNALEMENT EST REÇU
PAR LE RÉFÉRENT DE LA COMMUNE

3

IL COORDONNE LES ACTIONS DE LUTTE
POUR ÉLIMINER L'AMBROISIE



Ce bulletin est une publication gratuite, réalisée en partenariat avec

Chambres d'agriculture, DRAAF Normandie, FREDON Normandie, IFPC, Cidres de Loire, GAB 22, Aval conseil, AGRIAL et les producteurs

LES NOTES NATIONALES BIODIVERSITE :



B

« Méthodes alternatives : Des produits de biocontrôle existent »

Le biocontrôle vise la protection des plantes en privilégiant l'utilisation de mécanismes et d'interactions naturels. A l'inverse de la lutte chimique, il est fondé sur la gestion des équilibres des populations d'agresseurs plutôt que sur leur éradication.
<https://ecophytopic.fr/reglementation/protéger/liste-des-produits-de-biocontrôle>

Afin d'informer et de sensibiliser les partenaires du plan Ecophyto normand, les 5 fiches techniques de biocontrôle conçues par l'IBMA (Association Internationale des Producteurs de Produits de Biocontrôle) ont été « labellisées Ecophyto », avant d'être rééditées et diffusées en région :
<https://normandie.chambres-agriculture.fr/conseils-et-services/préserver-l'environnement/ecophyto/biocontrôle/>

Il existe des produits de biocontrôle autorisés pour différents usages
 Retrouvez la liste actualisée régulièrement sur le site : <http://www.ecophytopic.fr/>

Crédit photo : FREDON Normandie

Le BSV est un outil d'aide à la décision, les informations données correspondent à des observations réalisées sur un échantillon de parcelles régionales. Le risque annoncé correspond au risque potentiel connu des rédacteurs et ne tient pas compte des spécificités de votre exploitation. Par conséquent, les informations renseignées dans ce bulletin doivent être complétées par vos propres observations avant toute prise de décision.

Ce bulletin est une publication gratuite, réalisée en partenariat avec

Chambres d'agriculture, DRAAF Normandie, FREDON Normandie, IFPC, Cidres de Loire, GAB 22, Aval conseil, AGRIAL et les producteurs