

## Indicateurs de risque

### Sommaire

<a href="#">Climatologie</a>	P2
<a href="#">Pucerons</a>	
<a href="#">Otiorynque</a>	P3
<a href="#">Cochenilles</a>	
<a href="#">Acarions</a>	P4
<a href="#">Thrips</a>	
<a href="#">Tordeuse de l'œillet</a>	P5
<a href="#">Cicadelle</a>	
<a href="#">Tigre du pieris</a>	P6
<a href="#">Pythium</a>	P7
<a href="#">Oïdium</a>	
<a href="#">Botrytis</a>	
<a href="#">Mildiou</a>	
<a href="#">Auxiliaires</a>	P8

Otiorynque	
Pucerons	
Cochenilles	
Tordeuses de l'œillet	
Acarions	
Thrips	
Cicadelles	
Tigre du pieris	
Pythium	
Oïdium	
Botrytis	
Mildiou	

**Légende:**

- Prophylaxie
- Biocontrôle
- Résistances variétale

Nb de pépinières visitées: 33

### ACTUALITE DU MOMENT

ACTU BIODIVERSITE: Les notes nationales du moment sur la biodiversité.



Lien vers le guide et la bonne pratique du chancre coloré du platane :

<https://www.ecophyto-pro.fr/n/preserver-les-platanes-face-au-chancre-colore-du-platane-guide-et-kit-de-bonnes-/n:334>

Avec le soutien financier de :



Financé dans le cadre de la stratégie **écophyto**



Action de la stratégie écophyto 2030 pilotée par les ministères chargés de l'Agriculture, de l'Environnement, de la Santé et de la Recherche, avec le soutien financier de l'Office français de la biodiversité, par les crédits issus de la redevance pour pollutions diffuses attribués au financement du plan Ecophyto.





## Climatologie

Stations météo		Températures moyennes en °C mars (Normales)	Températures moyennes en °C 1-14 avril (Normales)	Précipitations Cumul en mm mars (Normales)	Précipitations Cumul en mm 1-14 avril (Normales)
Ille-et-Vilaine	Rennes	9.7 (8.8)	12.7 (11)	33.3 (48.9)	8.7 (51.2)
	Miniac-Morvan	9.8 (8.8)	12.0 (11)	18.6 (48.9)	9.4 (51.2)
	Langon	10.0 (8.8)	12.7 (11)	40.6 (48.9)	9.4 (51.2)
Finistère	Brest	9.8 (8.9)	11.8 (10.1)	49.1 (82.2)	21.1 (91.8)
	Landivisiau	9.7 (8.9)	11.5 (10.1)	48.5 (82.2)	14.4 (91.8)
	Quimper	10.3 (8.9)	12.0 (10.1)	39.3 (82.2)	19.7 (91.8)
Morbihan	St-Avé	10.8 (8.8)	13.4 (10.7)	31.8 (66.2)	9.4 (67.5)
	Neulliac	9.6 (8.8)	12.0 (10.7)	31.4 (66.2)	8.6 (67.5)
	Taupont	10.7 (8.8)	13.0 (10.7)	28.4 (66.2)	9.4 (67.5)
Côtes-d'Armor	St Briec	9.6 (8.0)	11.9 (9.8)	25.0 (53.3)	7.0 (59.7)
	Louargat	9.4 (8.0)	11.2 (9.8)	37.8 (53.3)	8.0 (59.7)
	St Glen	9.4 (8.0)	11.6 (9.8)	28.8 (53.3)	6.6 (59.7)

Données météo, du 1<sup>er</sup> mars au 14 avril 2026 : source MétéoData. Normales de saison : Source MétéoFrance.

## Pucerons

### • Observations

L'activité des pucerons est en légère augmentation. On retrouve assez régulièrement des petits foyers, principalement sous abris, sans conséquences pour les plantes. Les végétaux concernés sont: azalée, camélia, hortensia, choisya, rhododendron, rosier, arum, photinia, sambucus, pittospore, chêne vert, bambou, buddleia, acacia, phillyrea, nerium, hébé, hédéra.

### • Analyse du risque

Le risque est modéré.

### • Gestion du risque



- Mettre en place des plaques engluées jaunes pour une détection précoce des vols;
- Poser des filets insect-proof dans les serres;
- Eviter l'excès d'azote et les tailles trop sévères qui favorisent les pousses tendres;
- Lâcher des auxiliaires (chrysopes, coccinelles, micro-hyménoptères);

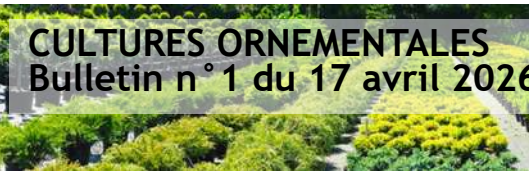
L'ASTREDHOR a mené des essais sur les méthodes alternatives contre les pucerons en cultures horticoles multispécifiques pour supprimer l'utilisation de produits phytosanitaires de synthèse. Vous trouverez ci après deux liens menant à des articles parlant de ces essais:

<https://institut-du-vegetal.fr/programmerecherche/mapuce/>

<https://rd-agri.fr/detail/DOCUMENT/bbb91cb8-e497-44ff-80c0-eef2bbbabe58>



Pucerons *Macrosiphum rosae* sur jeunes pousses de rosier. (source: FREDON Bretagne)



## Othiorhynque

- Observations

L'activité des adultes d'othiorhynque est faible. Ceux-ci sont en cours de nymphose. On retrouve un seul cas sur fatsia, sous abri, sans conséquence pour les plantes.

- Analyse du risque

Le risque est faible mais pourrait augmenter avec l'émergence des adultes.

- Gestion du risque



- Les interventions de fin d'année (dès le mois de septembre) avec des nématodes donnent de bons résultats dans l'ensemble. Pour une efficacité maximale de ces auxiliaires, une température du sol de 13°C est requise ainsi qu'une humidité relativement importante car ils sont très sensibles à la dessiccation. L'idéal, pour une meilleure efficacité, est d'intervenir vers la fin de l'été, fin août, début septembre. Les interventions en mars et avril sont aussi intéressantes.

- Avant l'émergence des adultes, la disposition de plantes-pièges en extérieur et sous abris comme le *Bergenia cordifolia* (à retirer en avril) permet de limiter la ponte dans la culture et dans une moindre mesure de limiter les morsures. Il est conseillé d'installer un plant pour 25 m<sup>2</sup>.

Pour plus d'informations: Fiche ECOPHYTO DEPHY « Itinéraire innovant pour les cultures sensibles à l'othiorhynque » [cliquez ICI](#).



Nymphe d'othiorhynque  
(Source: Rhododendron.fr)

## Cochenilles

Cochenille à boucliers sur hété  
(Source: FREDON Bretagne)

- Observations

Quelques cas de cochenilles (farineuses, à boucliers et Australiennes) sont notées sur différents végétaux sous abris engendrant de faibles dégâts sur certains d'entre eux comme l'aucuba, le nandina et le phormium. Les autres végétaux concernés sont: camélia, agapanthe, hété, ophiopogon, acacia, bambou, pittospor, agrumes.

- Analyse du risque

Le risque est faible.

- Gestion du risque



- Il est possible d'appliquer une huile de paraffine qui asphyxie les cochenilles. Pour plus d'informations [cliquez ICI](#).

- Des pièges à phéromones existent afin de détecter la présence des mâles adultes et donc de limiter les accouplements (sur certaines espèces uniquement).

- La lutte biologique peut être mise en place. Les *Cryptolaemus*, par exemple, agissent très bien sur la régulation des cochenilles farineuses.





## Acarions

- Observations

La fréquence d'observation des acarions est faible. On retrouve quelques foyers sur choysya rosier, lierre, genêt sous abris et sur hortensia et skimmia en extérieur. Quelques dégâts de phytoptes sont relevés sur poirier (extérieur) et agapanthe (abri).

- Analyse du risque

Le risque est faible.

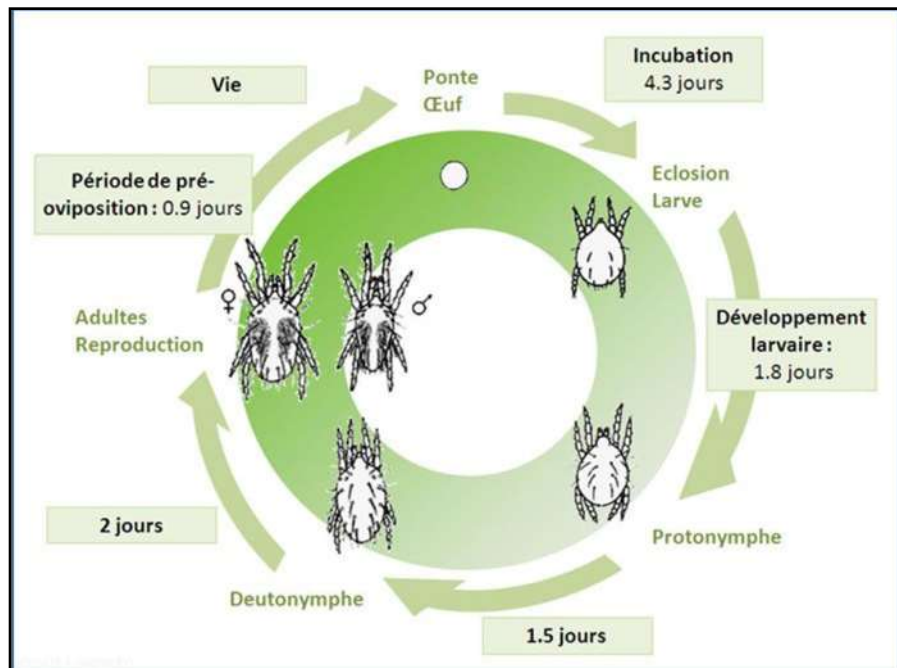
- Gestion du risque



Pour limiter le développement de ce ravageur, il faut favoriser la faune auxiliaire naturelle tels que les acarions prédateurs, punaises prédatrices, chrysopes... Les principaux auxiliaires commercialisés sont:

- Acarions prédateurs (*Neoseiulus californicus*, *N.cucumeris*, *Amblyseius degenerans*, *Phytoseiulus persimilis*).
- Cécidomyie (*Feltiella acarisuga*).
- Punaise prédatrice (*Macrolophus caliginosus*).

Cycle de développement de *Tetranychus urticae* sur rosier à 25°C, HR 55 à 85% (source: Ephytia)



## Thrips

- Observations

Un seul signalement de thrips dans le réseau sur fuchsias sans conséquences pour les plantes.

- Analyse du risque

Le risque est faible.

- Gestion du risque



- Examen visuel des végétaux entrant dans la structure.
- Observation des plantes sensibles et réalisation de frappages des feuilles et fleurs sur un papier blanc pour détecter la présence de thrips et déterminer le niveau d'infestation par comptage des individus.
- Installation de plaques bleues engluées pour détecter leur présence au plus tôt afin de mettre en place efficacement la lutte biologique. L'utilisation de kairomones peut augmenter l'attractivité des panneaux chromatiques.



## Tordeuse de l'oeillet

- Observations

On retrouve très peu d'attaques de tordeuse de l'oeillet. De légères défoliations sont notées sur pittospore, choisya et nandina sous abris.

- Analyse du risque

Le risque est faible.

- Gestion du risque



La pullulation de ce ravageur peut être très rapide et créer de gros dégâts. La lutte à l'aide du *Bacillus thuringiensis* nécessite plusieurs passages (3 passages à 2 semaines d'intervalle). L'idéal est d'intervenir lors des premiers stades larvaires du ravageur.

- Réseau de piégeage

Un réseau de piégeage de la tordeuse de l'oeillet est en cours de mise en place sur les communes suivantes: Saint Anne d'Auray (56), Plougoulm, Plougastel-Daoulas, Clohars Fouesnant (29), Saint Meen le Grand, Aubigné et Pleurtuit (35). Les premiers papillons ont été piégés en semaine 15.

## Cicadelles

- Observations

La pression des cicadelles commence doucement à augmenter sous abris, avec la détection de larves et d'adultes notamment sur les plantes aromatiques engendrant des piqûres d'alimentation assez marquées dans certains cas. Les végétaux concernés sont: romarin, sauge, lavande, cordyline.

- Analyse du risque

Le risque est modéré.

- Gestion du risque



L'utilisation de plaques engluées de couleurs rouges, jaunes et vertes est une solution de piégeage d'adultes.



Larve de cicadelle

(Source: FREDON Bretagne)



## Tigre du pieris

- Observations

Un seul cas a été relevé dans une pépinière du Nord Finistère sans conséquences.

- Analyse du risque

Le risque est faible.



- Gestion du risque

L'utilisation de panneaux jaunes englués pour déterminer les périodes de vol des adultes est un outil d'aide à la décision pour réaliser des interventions sur le ravageur.

Méthode préventive :

- Opter pour les espèces végétales les moins sensibles.
- Espacer les plants.
- Limiter les excès d'engrais azotés et les tailles trop sévères qui favorisent l'émission de pousses vigoureuses particulièrement sensibles aux ravageurs.

Lutte biologique :



- Laisser agir les auxiliaires naturels (chrysopes, hémérobes, punaises prédatrices du genre Anthocoris ou Orius).

Lutte mécanique :

- Supprimer les parties infestées et les brûler sur place pour éviter de nouvelles contaminations.

- Il est possible d'appliquer une huile de paraffine qui asphyxie les tigres. Pour plus d'informations [cliquez ICI](#).



Tigre du pieris adulte  
(Source: FREDON Bretagne.)

## Pythium

- Observations

Deux cas sont relevés sur boronia et œillet sous abris. L'impact est faible sur les cultures.

- Analyse du risque

Le risque est faible.

- Gestion du risque



- Il est très important de maîtriser l'arrosage sans excès, favoriser un bon drainage, bien espacer les pots pour favoriser une bonne ventilation.



## Oïdium

Plusieurs cas sont relevés sous abris sur différents végétaux sans engendrer de dégâts importants sauf sur œillet où ceux-ci sont plus marqués (dégradation du feuillage).

- Analyse du risque

Le risque est élevé avec des températures plutôt douces en journées annoncées, une humidité ambiante assez élevée et des nuits fraîches.

- Gestion du risque



- Eviter l'excès d'engrais qui favorise la croissance au détriment de la rusticité;
- Aérer pour limiter l'humidité: ouverture des serres, taille des végétaux, densité de semis ou de plantation;
- Choisir des variétés peu ou pas sensibles à l'oïdium;
- Ramasser puis incinérer les feuilles tombées au sol;



Oïdium sur œillet  
(Source: FREDON Bretagne)

## Botrytis

- Observations

Quelques taches de botrytis sont notées sur dahlia, lavande et romarin sous abris, sans conséquences pour les plantes.

- Analyse du risque

Le risque est faible.

- Gestion du risque



- Eviter l'excès d'azote.
- Eviter les arrosages par aspersion.
- Favoriser l'aération des végétaux: taille effeuillage, limiter la densité des plantes.
- Proscrire les opérations de taille les jours pluvieux.
- Supprimer les feuilles sénescents et les organes infectés.

## Mildiou

- Observations

Quelques cas sont relevés sur hébé, rosier, sauge, geum et gaillarde sans conséquences pour les plantes.

- Analyse du risque

Le risque est faible en extérieur, modéré sous abris.

- Gestion du risque



L'arrosage par aspersion est à proscrire pour les végétaux sensibles. Distancez suffisamment les plants pour favoriser l'aération et le séchage rapide des feuilles.



## Auxiliaires

L'activité des auxiliaires est faible pour le moment. On retrouve quelques pucerons parasités par des micro-hyménoptères ainsi que des syrphes adultes.



Pucerons parasités par des micro-hyménoptères.  
(Source: FREDON Bretagne)



Syrphe adulte en vol  
(Source: Jardiner autrement)



Des méthodes de biocontrôle sont mises en avant dans chaque bulletin du végétal rédigé.

### ABONNEMENT BSV

Vous pouvez retrouver l'ensemble des BSV Cultures Ornementales sur les sites internet suivants :  
Le site de Fredon Bretagne : <https://fredon-bretagne.com/nos-missions/sante-du-vegetal/bulletin-sante-du-vegetal/#bsvgc>  
Le site de la Chambre d'Agriculture de Bretagne : <https://bretagne.chambres-agriculture.fr/>  
Le site de la DRAAF Bretagne : <https://draaf.bretagne.agriculture.gouv.fr>

Pour recevoir gratuitement les BSV :  
Inscrivez-vous sur le site de la chambre d'agriculture de bretagne : [Formulaire d'inscription](#)  
Ou contactez par mail l'animateur Cultures Ornementales:  
Mail : [julien.kervella@fredon-bretagne.com](mailto:julien.kervella@fredon-bretagne.com)

L'ensemble des observations contenues dans ce bulletin a été réalisé par les partenaires suivants :  
Pépinéristes, Hervé LE SANN (Technicien indépendant), FREDON Bretagne

Direction de Publication  
Chambre Régionale d'Agriculture de Bretagne  
ZAC Atalante Champeaux 35 042 RENNES  
Contact : Françoise MAHEO  
Animatrice inter-filières - Tél : 02 97 46 22 41

Rédigé par :  
FREDON Bretagne  
5, Rue A. de St Exupéry  
35235 THORIGNE FOUILLARD  
Contact : Julien KERVELLA  
Animateur Cultures ornementales - Tél : 02 23 21 18 18

Comité de Lecture :  
CATE, Hervé LE SANN (Technicien indépendant), Chambres d'Agriculture de Bretagne, DRAAF-SRAL, FREDON Bretagne

Ce bulletin est produit à partir d'observations ponctuelles. S'il donne une tendance de la situation sanitaire régionale, celle-ci ne peut être transposée telle quelle à la parcelle. La Chambre Régionale d'Agriculture dégage toute responsabilité quant aux décisions prises par les agriculteurs pour la protection de leurs cultures et les invite à prendre ces décisions sur la base d'observations réalisées eux-mêmes dans leurs cultures et/ou sur les préconisations de bulletins techniques.  
*Action pilotée par le ministère chargé de l'agriculture, de l'environnement et de la santé, avec l'appui financier de l'Office Français de la Biodiversité, par les crédits issus de la redevance pour pollutions diffuses attribués au financement du plan Ecophyto.*