

Indicateurs de risque

Sommaire

Climatologie	P2
Pucerons	
Otiorynque	P3
Cochenilles	
Acariens	P4
Thrips	
Tordeuse de l'œillet	P5
Cicadelle	
Tigre du pieris	P6
Mildiou	
Oïdium	P7
Botrytis	
Auxiliaires	P8

Otiorynque	
Pucerons	
Cochenilles	
Tordeuses de l'œillet	
Acariens	
Thrips	
Cicadelles	
Tigre du pieris	
Oïdium	
Botrytis	
Mildiou	

Légende:

- Prophylaxie
- Biocontrôle
- Résistances variétale

Nb de pépinières visitées: 30

ACTUALITE DU MOMENT

ACTU BIODIVERSITE: Les notes nationales du moment sur la biodiversité.



Lien vers le guide et la bonne pratique du chancre coloré du platane :

<https://www.ecophyto-pro.fr/n/preserver-les-platanes-face-au-chancre-colore-du-platane-guide-et-kit-de-bonnes-/n:334>

Financé dans le cadre de la stratégie **écophyto**





Climatologie

Stations météo		Températures moyennes en °C mars (Normales)	Températures moyennes en °C 1-28 avril (Normales)	Précipitations Cumul en mm mars (Normales)	Précipitations Cumul en mm 1-28 avril (Normales)
Ille-et-Vilaine	Rennes	9.7 (8.8)	13.5 (11)	33.3 (48.9)	8.4 (51.2)
	Miniac-Morvan	9.8 (8.8)	12.5 (11)	18.6 (48.9)	9.4 (51.2)
	Langon	10.0 (8.8)	13.8 (11)	40.6 (48.9)	10 (51.2)
Finistère	Brest	9.8 (8.9)	12.6 (10.1)	49.1 (82.2)	21.7 (91.8)
	Landivisiau	9.7 (8.9)	12.3 (10.1)	48.5 (82.2)	21.2 (91.8)
	Quimper	10.3 (8.9)	13.7 (10.1)	39.3 (82.2)	27 (91.8)
Morbihan	St-Avé	10.8 (8.8)	14.4 (10.7)	31.8 (66.2)	12.2 (67.5)
	Neulliac	9.6 (8.8)	12.8 (10.7)	31.4 (66.2)	10.8 (67.5)
	Taupont	10.7 (8.8)	14.0 (10.7)	28.4 (66.2)	9.8 (67.5)
Côtes-d'Armor	St Briec	9.6 (8.0)	12.6 (9.8)	25.0(53.3)	7.6 (59.7)
	Louargat	9.4 (8.0)	11.9 (9.8)	37.8 (53.3)	11 (59.7)
	St Glen	9.4 (8.0)	12.4 (9.8)	28.8 (53.3)	7.4 (59.7)

Données météo, du 1^{er} mars au 28 avril 2026 : source MétéoData. Normales de saison : Source MétéoFrance.

Pucerons

• Observations

L'activité des pucerons est importante en ce moment sous abris et en extérieur. On retrouve ces ravageurs sur une multitude de végétaux pouvant entraîner dans peu de cas, des dégâts importants. Les végétaux concernés sont: azalée, camélia, choysya, hortensia, pieris, viorne, rosier, ribes, buddleia, noisetier, prunus serrulata, érable, pommier, poirier, magnolia, chêne vert, saule, bougainvilliers, abutilon, colocasia, bambou, heuchère, lavande, helichrysum, fusain, arbutus, fatsia, acanthe, photinia, pittospore, michelia, drimys, dalhia, pervenche, spartium, rudbeckia, Muehlenbeckia.

• Analyse du risque

Le risque est modéré à élevé.

• Gestion du risque

- Mettre en place des plaques engluées jaunes pour une détection précoce des vols;
- Poser des filets insect-proof dans les serres;
- Eviter l'excès d'azote et les tailles trop sévères qui favorisent les pousses tendres;
- Lâcher des auxiliaires (chrysopes, coccinelles, micro-hyménoptères);



Pucerons *Macrosiphum rosae* sur jeunes pousses de rosier. (source: FREDON Bretagne)

L'ASTREDHOR a mené des essais sur les méthodes alternatives contre les pucerons en cultures horticoles multispécifiques pour supprimer l'utilisation de produits phytosanitaires de synthèse. Vous trouverez ci après deux liens menant à des articles parlant de ces essais:

<https://institut-du-vegetal.fr/programmerecherche/mapuce/>
<https://rd-agri.fr/detail/DOCUMENT/bbb91cb8-e497-44ff-80c0-eef2bbbabe58>



Othiorhynque

• Observations

Les adultes d'othiorhynque émergent ces dernières semaines. On retrouve quelques cas sous abris, sans conséquences importantes pour les plantes sur camélia, echeveria, photinia, rosier, fuchsia.

• Analyse du risque



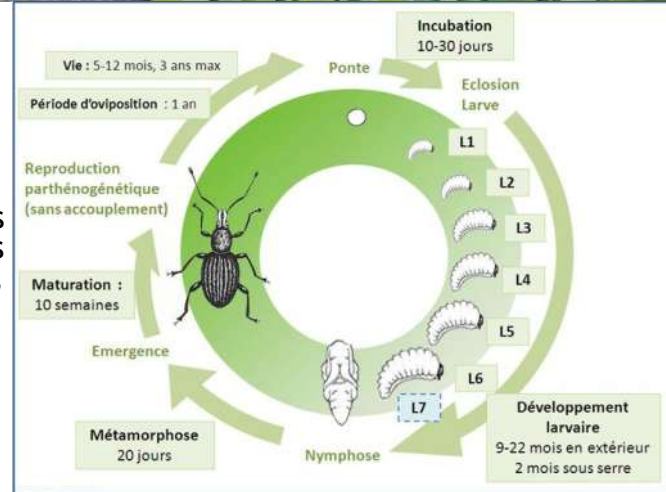
Le risque est faible mais pourrait augmenter avec l'émergence des adultes.

• Gestion du risque

- **Les interventions de fin d'année (dès le mois de septembre)** avec des nématodes donnent de bons résultats dans l'ensemble. Pour une efficacité maximale de ces auxiliaires, une température du sol de 13°C est requise ainsi qu'une humidité relativement importante car ils sont très sensibles à la dessiccation. L'idéal, pour une meilleure efficacité, est d'intervenir vers la fin de l'été, fin août, début septembre. Les interventions en mars et avril sont aussi intéressantes.

- Avant l'émergence des adultes, la disposition de plantes-pièges en extérieur et sous abris comme le *Bergenia cordifolia* (à retirer en avril) permet de limiter la ponte dans la culture et dans une moindre mesure de limiter les morsures. Il est conseillé d'installer un plant pour 25 m².

Pour plus d'informations: Fiche ECOPHYTO DEPHY « Itinéraire innovant pour les cultures sensibles à l'othiorhynque » [cliquez ICI](#).



Nymphose Cycle de développement de l'othiorhynque

(Source: Ephytia)

Cochenilles

Cochenilles farineuses
sur phormium
(Source: FREDON Bretagne)

• Observations

Quelques cas de cochenilles (farineuses, à boucliers, à coques et Australiennes) sont notés sur différents végétaux sous abris engendrant des dégâts sur daphné, viole et phormium. Les autres végétaux concernés sont: choisya, viburnum, fatsia, aeonium, asiminier, trachelospermum, agrumes, ficoïdes, laurier rose.

• Analyse du risque

Le risque est faible.



• Gestion du risque

- Il est possible d'appliquer une huile de paraffine qui asphyxie les cochenilles. Pour plus d'informations [cliquez ICI](#).

- Des pièges à phéromones existent afin de détecter la présence des mâles adultes et donc de limiter les accouplements (sur certaines espèces uniquement).

- La lutte biologique peut être mise en place. Les *Cryptolaemus*, par exemple, agissent très bien sur la





Acariens

- Observations

L'activité des acariens est faible. On retrouve quelques foyers sous abris sur azalée, skimmia, genêt, sauge, anisodonte. Quelques dégâts de phytoptes sont relevés sur poirier (extérieur), bambou (abris et extérieur) et pittospore (abris). On note également la présence de tarsonèmes sur magnolia et fejoa sous serres, les premiers dégâts sont relevés sur magnolia.

- Analyse du risque

Le risque est faible.

- Gestion du risque



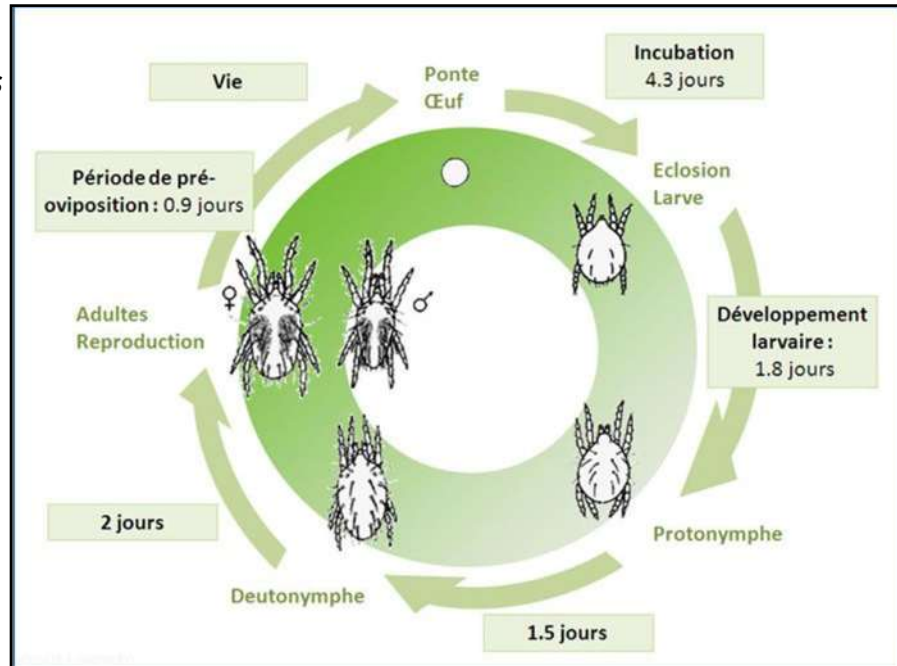
Pour limiter le développement de ce ravageur, il faut favoriser la faune auxiliaire naturelle tels que les acariens prédateurs, punaises prédatrices, chrysopes... Les principaux auxiliaires commercialisés sont:

- Acariens prédateurs (*Neoseiulus californicus*, *N.cucumeris*, *Amblyseius degenerans*, *Phytoseiulus persimilis*).

- Cécidomyie (*Feltiella acarisuga*).

- Punaise prédatrice (*Macrolophus caliginosus*).

Cycle de développement de *Tetranychus urticae* sur rosier à 25°C, HR 55 à 85% (source: Ephytia)



Thrips

- Observations

Deux signalements de présence d'heliiothrips sont relevés sur azalée, hortensia et dianella sous abris, sans conséquences pour les plantes.

- Analyse du risque

Le risque est faible.

- Gestion du risque



- Examen visuel des végétaux entrant dans la structure.

- Observation des plantes sensibles et réalisation de frappages des feuilles et fleurs sur un papier blanc pour détecter la présence de thrips et déterminer le niveau d'infestation par comptage des individus.

- Installation de plaques bleues engluées pour détecter leur présence au plus tôt afin de mettre en place efficacement la lutte biologique. L'utilisation de kairomones peut augmenter l'attractivité des panneaux chromatiques.



Tordeuse de l'œillet

- Observations

La pression de la tordeuse de l'œillet est en légère hausse. De faibles défoliations sont notées sur choisya, daphné, boronia, skimmia, alstroemeria, dalhia, rosiers, fruitiers sous abris et en extérieur.

- Analyse du risque

Le risque est faible.

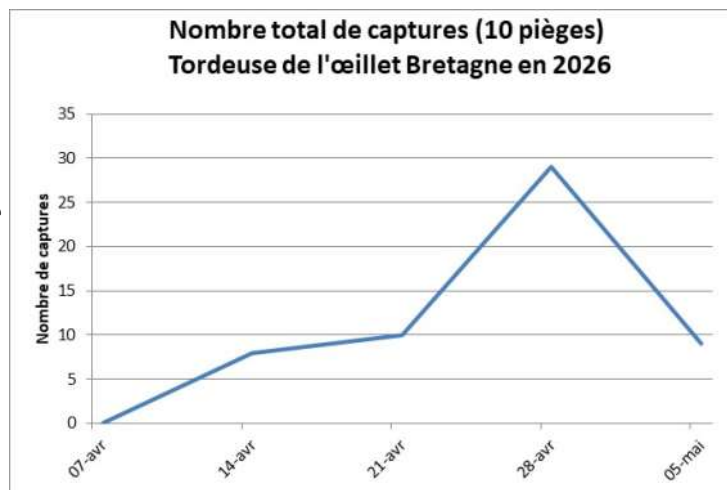
- Gestion du risque



La pullulation de ce ravageur peut être très rapide et créer de gros dégâts. La lutte à l'aide du *Bacillus thuringiensis* nécessite plusieurs passages (3 passages à 2 semaines d'intervalle). L'idéal est d'intervenir lors des premiers stades larvaires du ravageur.

- Réseau de piégeage

Un réseau de piégeage de la tordeuse de l'œillet est en cours de mise en place sur les communes suivantes: Saint Anne d'Auray (56), Plougoum, Plougastel-Daoulas, Clohars Fouesnant (29), Saint Meen le Grand, Aubigné et Pleurtuit (35). Les premiers papillons ont été piégés en semaine 15.



Cicadelles

- Observations

La pression des cicadelles augmente sous abris, avec la détection de larves et d'adultes notamment sur les plantes aromatiques engendrant des piqûres d'alimentation marquées dans certains cas. Les végétaux concernés sont: romarin, thym, cordyline, farfugium, yucca.

- Analyse du risque

Le risque est modéré à fort.

- Gestion du risque



L'utilisation de plaques engluées de couleurs rouges, jaunes et vertes est une solution de piégeage d'adultes. Des essais sont en cours avec la chrysope lucasina, les résultats sont pour le moment encourageant à condition que les lâchers se fassent en début de contamination.



Larve de cicadelle

(Source: FREDON Bretagne)



Tigre du pieris

- Observations

Trois cas sont relevés dans le réseau, deux dans le Finistère (faibles) et un dans les Côtes d'Armor (dégâts importants avec décoloration du feuillage).

- Analyse du risque

Le risque est faible.

- Gestion du risque



L'utilisation de panneaux jaunes englués pour déterminer les périodes de vol des adultes est un outil d'aide à la décision pour réaliser des interventions sur le ravageur.

Méthode préventive :

- Opter pour les espèces végétales les moins sensibles.
- Espacer les plants.
- Limiter les excès d'engrais azotés et les tailles trop sévères qui favorisent l'émission de pousses vigoureuses particulièrement sensibles aux ravageurs.

Lutte biologique :



- Laisser agir les auxiliaires naturels (chrysopes, hémérobes, punaises prédatrices du genre Anthocoris ou Orius).

Lutte mécanique :

- Supprimer les parties infestées et les brûler sur place pour éviter de nouvelles contaminations.
- Il est possible d'appliquer une huile de paraffine qui asphyxie les tigres. Pour plus d'informations [cliquez ICI](#).



Tigre du pieris adulte
(Source: FREDON Bretagne.)

Mildiou

- Observations

Quelques cas sont relevés sur hébé, gazania, geum et rudbeckia sans conséquences importantes pour les plantes.

- Analyse du risque

Le risque est modéré, le temps humide que nous avons subi et qui est prévu va favoriser le développement de la maladie.

- Gestion du risque



L'arrosage par aspersion est à proscrire pour les végétaux sensibles. Distancez suffisamment les plants pour favoriser l'aération et le séchage rapide des feuilles.



Oïdium

La pression de cette maladie est en hausse ces dernières semaines. On retrouve de nombreux cas principalement sous abris engendrant parfois des dégâts assez marqués. Les végétaux concernés sont: choisya, hortensia, magnolia, coreopsis, rosier, Dahlia, acacia, photinia, acanthe, buddleia, lagerstroemia et lavande, verveine.

- Analyse du risque

Le risque est élevé avec des températures plutôt douces en journées annoncées, une humidité ambiante assez élevée et des nuits fraîches.

- Gestion du risque



- Eviter l'excès d'engrais qui favorise la croissance au détriment de la rusticité;
- Aérer pour limiter l'humidité: ouverture des serres, taille des végétaux, densité de semis ou de plantation;
- Choisir des variétés peu ou pas sensibles à l'oïdium;
- Ramasser puis incinerer les feuilles tombées au sol;



Oïdium sur rosier
(Source: FREDON Bretagne)

Botrytis

- Observations

Quelques taches de botrytis sont notées sur pommier, parrotia et seringat, sans conséquences pour les plantes.

- Analyse du risque

Le risque est faible.

- Gestion du risque



- Eviter l'excès d'azote.
- Eviter les arrosages par aspersion.
- Favoriser l'aération des végétaux: taille effeuillage, limiter la densité des plantes.
- Proscrire les opérations de taille les jours pluvieux.
- Supprimer les feuilles sénescents et les organes infectés.



Auxiliaires

L'activité des auxiliaires est en augmentation. On retrouve un nombre important de larves et adultes de syrphe, d'adultes de coccinelles, des pucerons parasités par des micro hyménoptères (notamment par le praon volucre) ainsi que des ichneumons.



Coccinelle adulte
(Source: FREDON Bretagne)



Larve de syrphe
(Source: FREDON Bretagne)



Des méthodes de biocontrôle sont mises en avant dans chaque bulletin du végétal rédigé.

ABONNEMENT BSV

Vous pouvez retrouver l'ensemble des BSV Cultures Ornementales sur les sites internet suivants :
Le site de Fredon Bretagne : <https://fredon-bretagne.com/nos-missions/sante-du-vegetal/bulletin-sante-du-vegetal/#bsvgc>
Le site de la Chambre d'Agriculture de Bretagne : <https://bretagne.chambres-agriculture.fr/>
Le site de la DRAAF Bretagne : <https://draaf.bretagne.agriculture.gouv.fr>

Pour recevoir gratuitement les BSV :
Inscrivez-vous sur le site de la chambre d'agriculture de Bretagne : [Formulaire d'inscription](#)
Ou contactez par mail l'animateur Cultures Ornementales :
Mail : julien.kervella@fredon-bretagne.com

L'ensemble des observations contenues dans ce bulletin a été réalisé par les partenaires suivants :

Pépiniéristes, Hervé LE SANN (Technicien indépendant), FREDON Bretagne

Direction de Publication
Chambre Régionale d'Agriculture de Bretagne
ZAC Atalante Champeaux 35 042 RENNES
Contact : Françoise MAHEO
Animatrice inter-filières - Tél : 02 97 46 22 63

Rédigé par :
FREDON Bretagne
5, Rue A. de St Exupéry
35235 THORIGNE FOUILLARD
Contact : Julien KERVILLA
Animateur Cultures ornementales - Tél : 02 23 21 18 18

Comité de Lecture :
CATE, Hervé LE SANN (Technicien indépendant), Chambres d'Agriculture de Bretagne, DRAAF-SRAL, FREDON Bretagne

Ce bulletin est produit à partir d'observations ponctuelles. S'il donne une tendance de la situation sanitaire régionale, celle-ci ne peut être transposée telle quelle à la parcelle. La Chambre Régionale d'Agriculture dégage toute responsabilité quant aux décisions prises par les agriculteurs pour la protection de leurs cultures et les invite à prendre ces décisions sur la base d'observations réalisées eux-mêmes dans leurs cultures et/ou sur les préconisations de bulletins techniques.

Action pilotée par le ministère chargé de l'agriculture, de l'environnement et de la santé, avec l'appui financier de l'Office Français de la Biodiversité, par les crédits issus de la redevance pour pollutions diffuses attribués au financement du plan Ecophyto.