

Indicateurs de risque

Sommaire

[Climatologie](#)
[Pucerons](#)

P2

[Otiorynque](#)
[Cochenilles](#)

P3

[Acariens](#)
[Thrips](#)

P4

[Tordeuse de l'œillet](#)

P5

[Pyrale du buis](#)

P6

[Tigre du pieris](#)
[Oïdium](#)

P7

[Pourriture brune](#)
[Auxiliaires](#)

P8

Otiorynque



Pucerons



Cochenilles



Acariens



Thrips



Tordeuse de l'œillet



Pyrale du buis



Tigre du pieris



Oïdium



Pourriture brune du collet



Légende:

- Prophylaxie
- Biocontrôle
- Résistances variétale

Nb de pépinières visitées: 43

ACTUALITE DU MOMENT

ACTU BIODIVERSITE : Coléoptères et santé des agro-écosystèmes.

Pollinisateurs, recycleurs, prédateurs, proies, à l'état larvaire comme à l'état adulte, les coléoptères se trouvent dans la plupart des niches écologiques. Dans les systèmes agricoles ils sont parfois des ravageurs importants mais aussi des auxiliaires de premier ordre et assurent des "services écosystémiques" qui bénéficient à l'humanité. Leur rôle est parfois ambigu, certaines espèces pouvant être phytophages à l'état larvaire et prédatrices à l'état adulte. Plus d'informations, [cliquez ici](#).



ACTU REGLEMENTAIRE : Les floraisons se poursuivent et les abeilles butinent. Protégeons-les !! La réglementation a évolué pour la protection des insectes pollinisateurs. Pour plus de détails sur ce changement pour les applications durant la floraison, [cliquez-ici](#).

ACTU SANTE : l'ambrosie à feuille d'armoise. Cette plante invasive produit un pollen très allergisant et ne va pas tarder à fleurir. Pour savoir pourquoi l'identifier et s'informer sur la plante. [Ambrosie- Fredon Bretagne—Cliquez ici](#)

Le datura stramoine. Une plante invasive toxique. Pour savoir pourquoi l'identifier et s'informer sur la plante. [Datura Fredon Bretagne—Cliquez ici](#)

Pour signaler la présence de ces espèces invasives rendez vous sur le site «Alertes Espèces », [cliquez ici](#)



Climatologie

Stations météo		Températures moyennes en °C Août (Normales)	Températures moyennes en °C 1-17 septembre (Normales)	Précipitations Cumul en mm Août (Normales)	Précipitations Cumul en mm 1-17 septembre (Normales)
Ille-et-Vilaine	Rennes	19.6 (19.2)	15.7 (16.6)	27.6 (43.5)	29.1 (56.6)
	Miniac-Morvan	19.4 (19.2)	15.6 (16.6)	61 (43.5)	113.8 (56.6)
	Langon	19.6 (19.2)	16.3 (16.6)	34.6 (43.5)	0.8 (56.6)
Finistère	Brest	17.3 (16.9)	14.7 (15.4)	101 (75.3)	35.2 (78.6)
	St-Pol-de-Léon	17.7 (16.9)	15.4 (15.4)	73 (75.3)	44.2 (78.6)
	Quimper	17.8 (16.9)	15.3 (15.4)	59.1 (75.3)	18.2 (78.6)
Morbihan	Surzur	19.4 (18.3)	16 (16.1)	57 (53.3)	16 (65.7)
	Pontivy	19.1 (18.3)	15.5 (16.1)	89.4 (53.3)	21.4 (65.7)
	Ploërmel	19.8 (18.3)	16 (16.1)	29.4 (53.3)	23.2 (65.7)
Côtes-d'Armor	St Brieuc	18.8 (17.4)	14.9 (15.5)	34.5 (44.5)	25 (52.4)
	Louargat	17.6 (17.4)	14 (15.5)	120 (44.5)	37.4 (52.4)
	St Glen	18.8 (17.4)	14.7 (15.5)	43.4 (44.5)	24 (52.4)

Données météo du 1^{er} août au 17 septembre 2024 : Source MétéoData. Normales de saison : Source MétéoFrance.

Pucerons

• Observations

La pression pucerons est en légère augmentation sous abris et en extérieur. On retrouve des foyers peu développés à moyennement développés dans certaines structures engendrant parfois des premiers dégâts. Des cas plus marqués sont notés sur punica et coreopsis. Les végétaux concernés sont: coreopsis, pieris, punica, camélia, chrysanthème, rosier, hellébore, lupin, pommier, viorne, fusain, tibouchina, photinia.

• Analyse du risque

Le temps clément que nous avons subi ces deux dernières semaines a favorisé le développement des foyers. Un temps plus perturbé est prévu la semaine prochaine.

• Gestion du risque



- Mise en place de plaques engluées jaunes pour une détection précoce des vols.

- Pose de filets insect-proof dans les serres.

- Eviter l'excès d'azote et les tailles trop sévères qui favorisent les pousses tendres.

- Lâcher d'auxiliaires (chrysopes, coccinelles, micro-hyménoptères).



Pucerons sur rhododendron avec premiers dégâts, boursouflures et courbures du feuillage (source: FREDON Bretagne)

[Vous trouverez ICI](#), une page de l'INRAE répertoriant une partie des espèces de pucerons.



Otiorhynque

Défoliation sur plant
de rhododendron
(source: J.Poidatz.Koppert)

• Observations

Seulement trois cas de défoliations causées par des adultes sont relevés, en extérieur sur rhododendron, vioerne et laurier du Portugal. Les défoliations engendrées par les adultes sont importantes sur vioerne. Des larves sont aussi noté sur camélia et fruitiers.

• Analyse du risque

Le risque est faible pour les adultes. En ce qui concerne les larves le risque est présent avec une augmentation de leur activité.



• Gestion du risque

- Les interventions de fin d'année (dès le mois de septembre) avec des nématodes donnent de bons résultats dans l'ensemble. Pour une efficacité maximale de ces auxiliaires, une température du sol de 13°C est requise ainsi qu'une humidité relativement importante car ils sont très sensibles à la dessiccation. L'idéal, pour une meilleure efficacité, est d'intervenir vers la fin de l'été, fin août, début septembre. Les interventions en mars et avril sont aussi intéressantes.

- Avant l'émergence des adultes, la disposition de plantes-pièges en extérieur et sous abris comme le *Bergenia cordifolia* (à retirer en avril) permet de limiter la ponte dans la culture et dans une moindre mesure de limiter les morsures. Il est conseillé d'installer un plant pour 25 m².

Pour plus d'informations: Fiche ECOPHYTO DEPHY « Itinéraire innovant pour les cultures sensibles à l'otiorhynque » [cliquez ICI](#).

Cochenilles

• Observations

Quelques cas sont relevés dans le réseau principalement sous abris. La plupart du temps les foyers sont peu développés mis à part dans deux pépinières, sur pittospore avec des cochenilles Australiennes et sur phormium avec des cochenilles farineuses où l'on peut noter des dégâts importants.

• Analyse du risque

Le risque est faible.

• Gestion du risque

- Il est possible d'appliquer une huile de paraffine qui asphyxie les cochenilles. Pour plus d'informations [cliquez ICI](#).

- Des pièges à phéromones existent afin de détecter la présence des mâles adultes et donc de limiter les accouplements (sur certaines espèces uniquement).

- La lutte biologique peut être mise en place. Vous trouverez sur [ce lien](#) (page 13) les auxiliaires disponibles.



Une cochenille Australienne
(Source: FREDON Bretagne)



Acariens

Décoloration de feuillage dur choisya suite à une attaque d'acariens tétranyques (source: FREDON Bretagne)

• Observations

Après une relative activité en hausse en août, la fréquence d'observation des acariens a baissé en septembre. On retrouve quand même quelques foyers sous abris, plus rarement en extérieur sur choisya, hortensia, viorne, azalée, forsythia et primevère. Le foyer relevé sur forsythia est bien marqué avec des décolorations de feuillage notées.

• Analyse du risque

Compte tenu de la dégradation du temps et des baisses de températures prévues, le risque sera modéré.

• Gestion du risque



Il est important dans un premier temps de bien observer les cultures à risque afin de détecter précocement de nouveaux foyers. Pour limiter le développement de ce ravageur il faut favoriser la faune auxiliaire naturelle tels que les acariens prédateurs, punaises prédatrices, chrysopes...

Les principaux auxiliaires commercialisés sont:

- Acariens prédateurs (*Neoseiulus californicus*, *N.cucumeris*, *Amblyseius degenerans*, *Phytoseiulus persimilis*). Vous trouverez [ICI](#) un lien menant au descriptif de *Phytoseiulus persimilis*.

- Cécidomyie (*Feltiella acarisuga*).

- Punaise prédatrice (*Macrolophus caliginosus*).



Thrips

Dégâts de thrips sur feuille de chrysanthème (Source: www.Ontario.ca)

• Observations

La pression thrips est en légère augmentation notamment sur chrysanthème et choisya sous abris. Les foyers restent pour le moment peu développés. On en retrouve aussi, mais à moindre mesure, sur viorne.

A noter une augmentation des observations d'héliothrips sur azalée, leptospermum, photinia et rhododendron. Les dégâts restent pour le moment insignifiants.

• Analyse du risque



Le risque est présent. Les températures prévues vont baisser dans les prochains jours mais les températures estivales des dernières semaines ont favorisé le développement des foyers.

• Gestion du risque

- Examen visuel des végétaux entrant dans la structure.

- Observation des plantes sensibles et réalisation de frappages des feuilles et fleurs sur un papier blanc pour détecter la présence de thrips et déterminer le niveau d'infestation par comptage des individus.

- Installation de plaques bleues engluées pour détecter leur présence au plus tôt afin de mettre en place efficacement la lutte biologique. L'utilisation de kairomones peut augmenter l'attractivité des panneaux chromatiques.

Vous trouverez [ICI](#) un article du lien Horticole datant de 2015 sur la gestion des thrips.






Tordeuse de l'oeillet

- Observations

L'activité de la tordeuse est faible en ce moment.

- Analyse du risque

Le risque est présent compte tenu du nombre de capture d'adultes relevé ces dernières semaines.

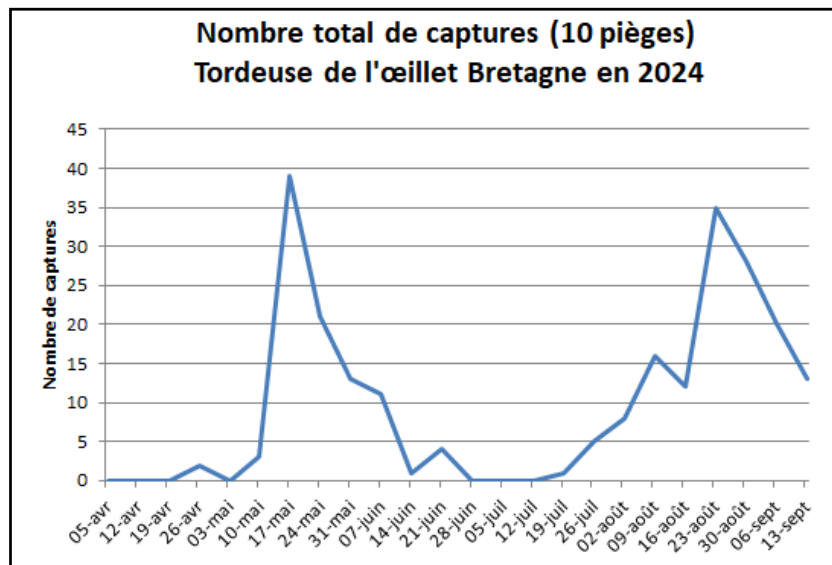
- Gestion du risque 

La pullulation de ce ravageur peut être très rapide et créer de gros dégâts. La lutte à l'aide du *Bacillus thuringiensis* nécessite plusieurs passages (3 passages à 2 semaines d'intervalle). L'idéal est d'intervenir lors des premiers stades larvaires du ravageur.

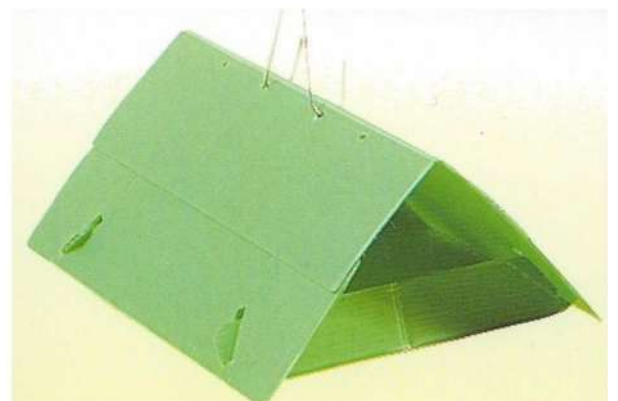
- Réseau de piégeage

Un réseau de piégeage de la tordeuse de l'oeillet a été mis en place sur quatre communes (10 pièges), Plougastel-Daoulas (29), Plougoulm (29), Plumaugat (22), Trémeloir (22) et Auray (56).

Le premier vol a débuté vers le 15 avril avec un pic de vol enregistré vers la mi mai. Le nombre de captures a ensuite diminué en deuxième quinzaine de mai. Les captures ont été faibles en juin et quasi nulle en première quinzaine de juillet. Un deuxième vol est en cour depuis le 15 juillet avec un pic de vol relevé durant la deuxième quinzaine d'août. Ce deuxième vol est en train de se terminer.



Un papillon venant d'émerger de son cocon
(Photo: Koppert)



Piège delta pour adulte de tordeuse de l'oeillet



Pyrale du buis

• Observations

Les premières chenilles de la deuxième génération 2024 ont émergé fin août début septembre. Cette génération est moins active que la première mais crée quand même des défoliations. Les interventions au bacille de Thuringe sont à privilégier en ce moment (plus efficaces sur les chenilles de petite taille).

• Analyse du risque

Le risque est élevé.

• Gestion du risque



- Il est fortement conseillé d'inspecter les buis une fois par semaine pour une détection précoce qui permettra d'enrayer plus facilement le ravageur et de limiter les dégâts. Il faut souvent écarter les feuilles pour inspecter le cœur de l'arbuste.
- Mettre en place des pièges à phéromones qui permettent de capturer les mâles et donc limiter les fécondations de femelle mais aussi être avisé de leur présence pour une mise en alerte.
- Lâcher des hyménoptères parasitoïdes ophages (Trichogrammes) (à condition d'être avisé de leur présence).
- Utiliser du bacille de Thuringe en lutte biologique et recourir à des mesures curatives en cas de nécessité seulement.

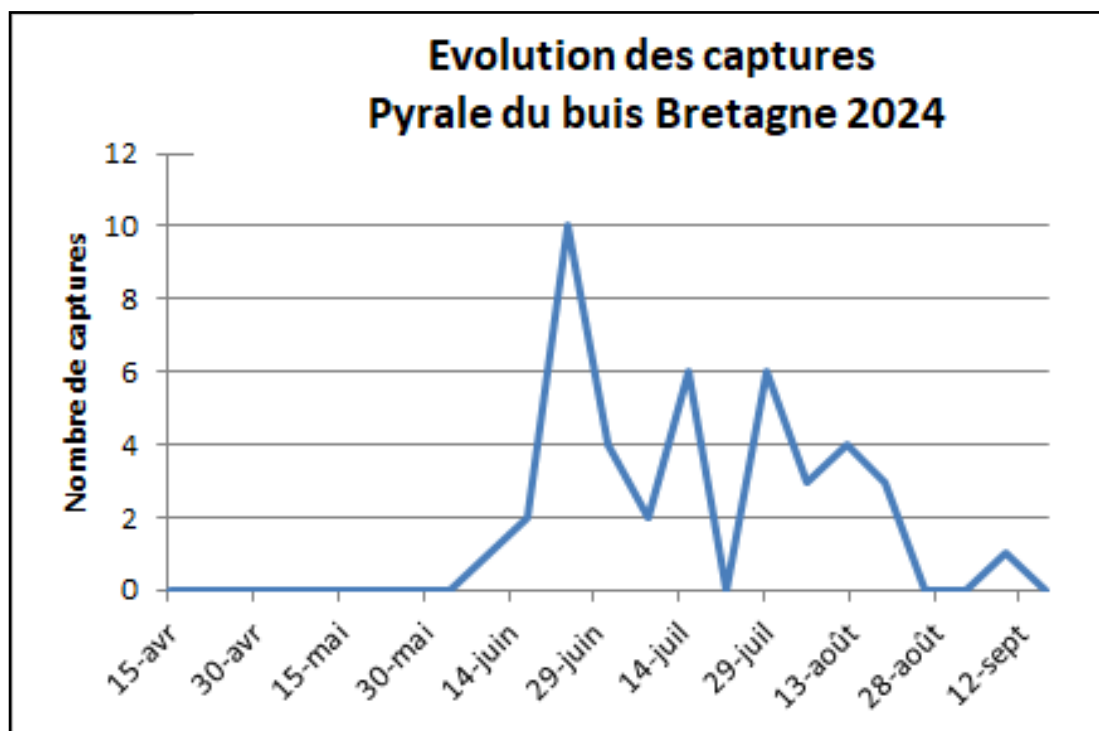
• Réseau de piégeage

Un réseau de piégeage de la pyrale du buis a été mis en place sur huit communes (16 pièges), Plougastel-Daoulas (29), Plougoulm (29), Pleurtuit (35), Rennes (35), Plérin (22), Josselin (56), Vannes (56) et Auray (56).

Le vol a débuté vers début juin avec un premier pic de vol fin juin et un deuxième mi juillet. Des papillons ont aussi été piégés sur les trois premières semaines d'août (deuxième génération de papillons 2024). Le nombre de captures est très faible et irrégulier (le bon fonctionnement des phéromones peut être mis en question sur certains sites de piégeage).



Chenille de pyrale du buis
(Source: FREDON Bretagne)





Tigre du pieris

Tigre du pieris adulte
(Source: Rhododendron.fr)

• Observations

La présence du tigre du pieris est faible en ce moment. On note deux foyers sous abri et en extérieur sur pieris, sans conséquences pour les plantes.

• Analyse du risque

Le risque est peu élevé compte tenu du faible nombre de foyer relevé et des prévisions météorologiques peu favorables à leur développement.



• Gestion du risque

L'utilisation de panneaux jaunes englués pour déterminer les périodes de vol des adultes est un outil d'aide à la décision pour réaliser des interventions sur le ravageur.

Méthode préventive :

- Opter pour les espèces végétales les moins sensibles.
- Espacer les plants.
- Limiter les excès d'engrais azotés et les tailles trop sévères qui favorisent l'émission de pousses vigoureuses particulièrement sensibles aux ravageurs.

B Lutte biologique :

- Laisser agir les auxiliaires naturels (chrysopes, hémérobes, punaises prédatrices du genre Anthocoris ou Orius).

Lutte mécanique :

- Supprimer les parties infestées et les brûler sur place pour éviter de nouvelles contaminations.
- Il est possible d'appliquer une huile de paraffine qui asphyxie les tigres. Pour plus d'informations [cliquez ICI](#).

Oïdium

Une légère augmentation de la fréquence d'observation de cette maladie est notée sous abris et en extérieur sur hortensia, chêne, érable, spirée, hébé, prunelier, pommier engendrant de faibles dégâts (léger feutrage blanc sur les feuilles).

• Analyse du risque



Le risque est présent. Les températures élevées de ces derniers jours, combinées avec une hygrométrie forte (rosée matinale, orages) sont des conditions idéales de développement du champignon.

• Gestion du risque

- Eviter l'excès d'engrais qui favorise la croissance au détriment de la rusticité.
- Aérer pour limiter l'humidité: ouverture des serres, taille des végétaux, densité de semis ou de plantation.
- Choisir des variétés peu ou pas sensibles à l'oïdium.
- Ramasser puis incinérer les feuilles tombées au sol.



Pourriture brune des racines et du collet

• Observations

Trois cas sont notés sur choysya (1) et rhododendron (2) en production sous abri et en extérieur affaiblissant les plantes.

• Analyse du risque

Le risque est modéré.

• Gestion du risque

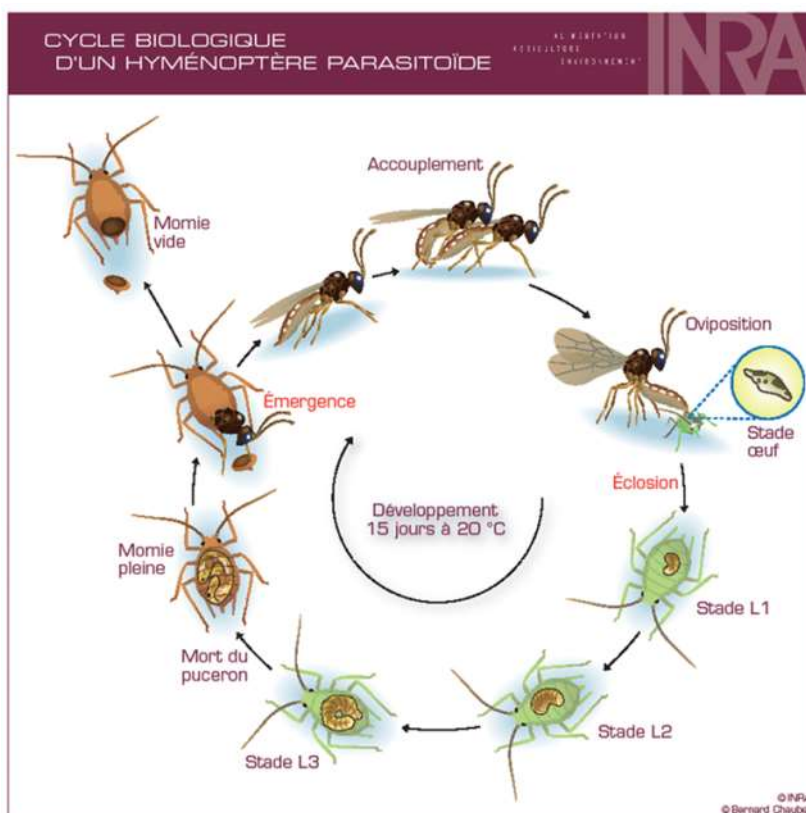
Il est très important de retirer toutes plantes atteintes le plus tôt possible afin de limiter la propagation du champignon qui est véhiculé par les eaux de ruissellement et les eaux stagnantes.


Auxiliaires

• Observations

L'activité des auxiliaires est bonne en ce moment. Le temps estival de ces deux dernières semaines a favorisé leur activité. On retrouve en nombre important des adultes et larves de syrphes et de coccinelles, des pontes de chrysopes ainsi que des pucerons parasités par des micro-hyménoptères.

Cycle biologique d'un hyménoptère parasitoïde
(source: Bernard Chaubet INRA)



 Des méthodes de biocontrôle sont mises en avant dans chaque bulletin du végétal rédigé.

ABONNEMENT BSV

Vous pouvez retrouver l'ensemble des BSV Cultures Ornementales sur les sites internet suivants :
Le site de Fredon Bretagne : <https://fredon-bretagne.com/nos-missions/sante-du-vegetal/bulletin-sante-du-vegetal/#bsvvc>
Le site de la Chambre d'Agriculture de Bretagne : <https://bretagne.chambres-agriculture.fr/>
Le site de la DRAAF Bretagne : <https://draaf.bretagne.agriculture.gouv.fr>

Pour recevoir gratuitement les BSV :
Inscrivez-vous sur le site de la chambre d'agriculture de Bretagne : [Formulaire d'inscription](#)
Ou contactez par mail l'animateur Cultures Ornementales :
Mail : julien.kervella@fredon-bretagne.com

L'ensemble des observations contenues dans ce bulletin a été réalisé par les partenaires suivants :
Pépinieristes, Hervé LE SANN (Technicien indépendant), FREDON Bretagne

Direction de Publication
Chambre Régionale d'Agriculture de Bretagne
ZAC Atalante Champeaux 35 042 RENNES
Contact : Claire RICONO
Animatrice inter-filières - Tél : 02 97 46 22 41

Rédigé par :
FREDON Bretagne
5, Rue A. de St Exupéry
35235 THORIGNE FOUILLARD
Contact : Julien KERVELLA
Animateur Cultures ornementales - Tél : 02 23 21 18 18

Comité de Relecture :
CATE, Hervé LE SANN (Technicien indépendant), Chambres d'Agriculture de Bretagne, DRAAF-SRAL, FREDON Bretagne

Ce bulletin est produit à partir d'observations ponctuelles. S'il donne une tendance de la situation sanitaire régionale, celle-ci ne peut être transposée telle quelle à la parcelle. La Chambre Régionale d'Agriculture dégage toute responsabilité quant aux décisions prises par les agriculteurs pour la protection de leurs cultures et les invite à prendre ces décisions sur la base d'observations réalisées eux-mêmes dans leurs cultures et/ou sur les préconisations de bulletins techniques.
Action pilotée par le ministère chargé de l'agriculture, de l'environnement et de la santé, avec l'appui financier de l'Office Français de la Biodiversité, par les crédits issus de la redevance pour pollutions diffuses attribués au financement du plan Ecophyto.