

**Sommaire**

[Données météo](#) P2

[Blé](#) P2/P6

[Orge](#) P7/P9

[Colza](#) P10/P12

**Légende :**



Risque global très faible



Risque global très fort



Prophylaxie



Biocontrôle



Résistance

Avec le soutien financier de



Financé dans le cadre de la stratégie **écophyto**



**La stratégie écoplyto 2030**  
Réduire et améliorer l'utilisation des phytos

	Indicateurs de risque	L'essentiel
<b>Stades du colza :</b> Les colzas sont majoritairement au stade G2 : les dix premières siliques font entre 2 et 4 cm de longueur. A ce stade les colzas sont toujours floraison. Pensez aux abeilles.		
<a href="#">Charançon des siliques</a>		Les colzas sont dans la période de risque, le charançon est présent et quelques parcelles ont dépassé le seuil de risque. Dans les prochains jours, le refroidissement prévu devrait ralentir l'activité du ravageur.
<a href="#">Pucerons cendrés</a>		Les quelques colonies observées sont uniquement présentes dans les bordures de parcelles. De plus la présence d'auxiliaires réduit le risque potentiel.
<b>Blé tendre d'hiver :</b> Les parcelles sont majoritairement au stade deux nœuds.		
<a href="#">Septoriose</a>		Le risque est nul avant le stade 2 noeuds.
<a href="#">Rouille jaune</a>		La rouille jaune n'a pas été observée cette semaine.
<a href="#">Rouille brune</a>		La rouille brune n'a pas été observée cette semaine.
<a href="#">Oïdium</a>		L'oïdium n'a pas été observée cette semaine.
<b>Orge d'hiver:</b> les parcelles sont entre les stades un noeud et dernière feuille pointante.		
<a href="#">Rhynchosporiose</a>		Les stades avancent vite et l'absence de précipitation a diminué le niveau d'infestation. Il faut tout de même maintenir l'observation sur les variétés sensibles.
<a href="#">Helminthosporiose</a>		
<a href="#">Rouille naine</a>		La rouille naine est très peu observée pour le moment.

**LES ACTUALITES DU MOMENT**

**ACTU TECHNIQUES :** gestion des résistances aux fongicides sur céréales à paille.  
Etat des lieux et recommandations.  
[Télécharger la note commune INRAE/ANSES/ARVALIS 2026 en cliquant-ici](#)

**ACTU REGLEMENTAIRE :** la floraison démarre et les abeilles butinent. Protégeons-les !!

**Bien respecter les horaires d'applications**



[Plus de détails sur ce changement pour les applications durant la floraison, cliquez-ici](#)



# Données météo

Stations météo		Températures moyennes en °C mars (Normales)	Températures moyennes en °C 1-8 avril (Normales)	Précipitations Cumul en mm mars (Normales)	Précipitations Cumul en mm 1-8 avril (Normales)
Ille-et-Vilaine	Rennes	9.7 (8.8)	13.8 (11)	33.3 (48.9)	3.8 (51.2)
	Miniac-Morvan	9.8 (8.8)	13.1 (11)	18.6 (48.9)	1.4 (51.2)
	Langon	10.0 (8.8)	14.0 (11)	40.6 (48.9)	2.4 (51.2)
Finistère	Brest	9.8 (8.9)	13.3 (10.1)	49.1 (82.2)	7.4 (91.8)
	Landivisiau	9.7 (8.9)	12.9 (10.1)	48.5 (82.2)	6.2 (91.8)
	Quimper	10.3 (8.9)	14.1 (10.1)	39.3 (82.2)	7.3 (91.8)
Morbihan	St-Avé	10.8 (8.8)	14.3 (10.7)	31.8 (66.2)	2.4 (67.5)
	Neulliac	9.6 (8.8)	13.2 (10.7)	31.4 (66.2)	2.4 (67.5)
	Taupont	10.7 (8.8)	14.4 (10.7)	28.4 (66.2)	1.6 (67.5)
Côtes-d'Armor	St Briec	9.6 (8.0)	13.8 (9.8)	25.0(53.3)	1.6 (59.7)
	Louargat	9.4 (8.0)	12.3 (9.8)	37.8 (53.3)	3.6 (59.7)
	St Glen	9.4 (8.0)	12.5 (9.8)	28.8 (53.3)	1.8 (59.7)

Données météo, du 1<sup>er</sup> mars au 8 avril 2026 : source MétéoData. Normales de saison : Source MétéoFrance.

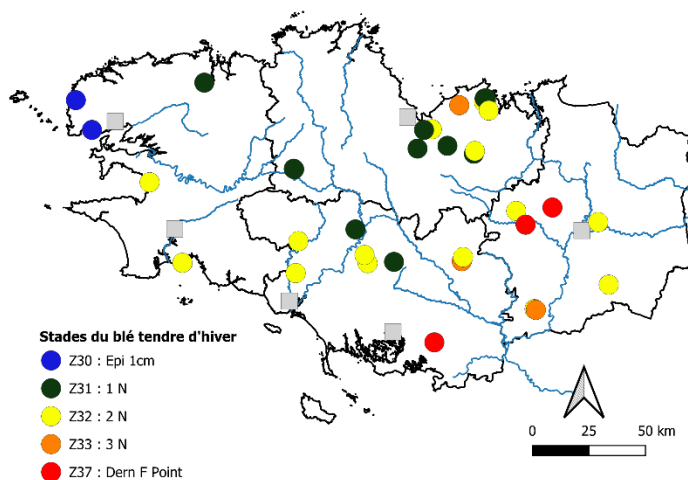
**Commentaire :** Le mois de mars a été bien au-dessus des normales de températures, tout comme le reste de l'hiver. Comme attendu ce début d'avril est dans le sec et avec des températures anormalement élevées. Dans les jours qui suivent, les températures vont baisser et se rapprocher des normales de saison voir être en-dessous dans les terres. Des pluies sont également attendues dès ce week-end.

# Blé tendre d'hiver

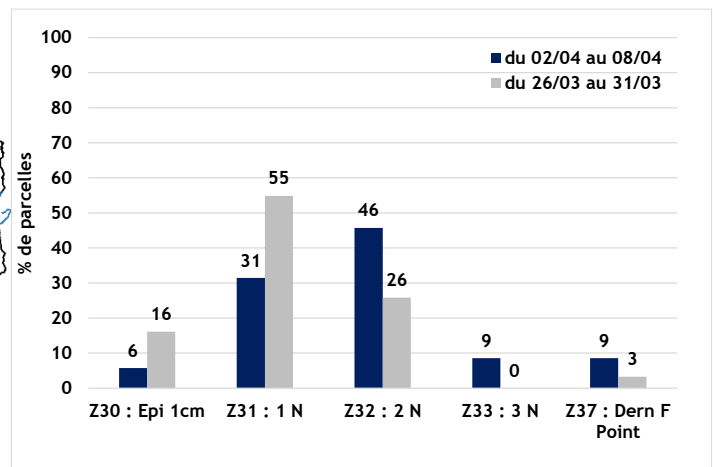
## Stades

35 parcelles ont été suivies pour la période du 02/04 au 08/04 (semaine 15).

Les parcelles sont principalement au stade deux nœuds.



Carte 1 : stades du blé tendre d'hiver observés entre 02/04 et le 08/04 (semaine 15).



Graphique 1 : stades des parcelles de blé tendre d'hiver



## La septoriose (*Zymoseptoria tritici*)

### • Observations issues des parcelles du réseau

Période de suivi	Nb parcelles suivies	Parcelles stade 2 noeuds			Parcelles stade dernière feuille		
		Nb parcelles infestées sur F2	Nb parcelles seuil de risque	Infestation moyenne F2 (%)	Nb parcelles infestées sur F3	Nb parcelles seuil de risque	Infestation moyenne F3 (%)
02/04-08/04	32	6	1	23%	2	2	50%
26/03-31/03	30	4	1	15%	0	0	0

La parcelle qui est au stade deux noeuds et qui a dépassé le seuil de risque, est située dans le Morbihan avec la variété résistante KWS étoile (100% F3 touchées et 80% F2 touchées).

Pour les deux parcelles au stade dernière feuille pointante et qui ont dépassé le seuil de risque, elles sont situées dans le Morbihan (mélange de variété et 100% des F3 touchées) et en Ile-et-Vilaine (variété non renseignée avec 50% des F3 touchées et 20% des F2).

### • Analyse de risque et prévisions

Dans la très grande majorité des cas la septoriose est présente mais uniquement sur les étages inférieurs. Pour les parcelles qui sont au stade deux noeuds la situation est globalement saine. Pour les parcelles qui sont au stade dernière feuille, surveillez les variétés sensibles. Concernant les conditions climatiques, des pluies sont potentiellement prévues ce week-end ou en début de semaine. Il est possible qu'il y ait de nouvelle contamination, notamment pour les parcelles au stade dernière feuille.

**Risque sur variétés sensibles :**  faible. **Risque sur variétés résistantes :**  faible.

### • Gestion du risque

Période de suivi et seuil indicatif de risque :

**Le risque est nul avant le stade 2 noeuds.** Les observations sont à débiter uniquement à partir de ce stade.

**Pour les variétés sensibles (notes CTPS ≤ 5):**

Stade 2 noeuds si plus de 20% des F2 du moment présentent des taches de septoriose.

Stade dernière feuille pointante si plus de 20% des F3 du moment présentent des taches de septoriose.

**Pour les variétés peu sensibles à résistantes (notes CTPS ≥ 6):**

Stade 2 noeuds si plus de 50% des F2 du moment présentent des taches de septoriose.

Stade dernière feuille pointante si plus de 50% des F3 du moment présentent des taches de septoriose.



La lutte contre cette maladie est essentiellement variétale. Pour vérifier la note CTPS de votre variété :

[tableau des sensibilités variétales en annexe](#) ou [consultez les fiches variétés blé tendre sur le site](#)



**Des produits de biocontrôles existent :** à base de soufre (Héliosoufre, Thiovit, Microthiol, Faeton, Flosul, Actiol...). Liste non exhaustive, renseignez-vous sur les efficacités auprès de vos techniciens.

### • Informations sur la maladie



Plus de détails sur le pathogène, consultez [le BSV n° 8 du 31 mars 2026](#) ou sa fiche sur le site d'Arvalis. [Fiche accident septoriose](#)





## La rouille jaune (*Puccinia striiformis*)

### • Observations issues des parcelles du réseau

Période de suivi	Nb parcelles suivies	Nb parcelles infectées	Infestation moyenne
Du 02/04 au 08/04	30	0	0%
Du 26/03 au 31/03	31	2	10 %

La rouille jaune n'a pas été observée dans le réseau BSV cette semaine.

### • Analyse de risque et prévisions

La rouille jaune n'a pas été observée dans le réseau BSV cette semaine.

Risque sur variétés sensibles :  faible. Risque sur variétés résistantes :  faible.

### • Gestion du risque

Période de suivi et seuil indicatif de risque :

Variétés sensibles et moyennement sensibles (note CTPS  $\leq$  6).

- A partir d'épi 1 cm : seuil atteint en présence de foyers actifs

Variétés résistantes (note CTPS  $>$  6)

- Avant 2 nœuds : seuil non atteint



Pour évaluer votre risque, vous pouvez utiliser le baromètre maladie d'Arvalis. Pour y accéder, il vous suffit de cliquer sur l'icône ci-dessous.



La lutte contre cette maladie est essentiellement variétale. Pour vérifier la note CTPS de votre variété : [tableau des sensibilités variétales en annexe](#) ou [consultez les fiches variétés blé tendre sur le site d'Arvalis-cliquez ici.](#)

### • Informations sur la maladie



La rouille jaune apparaît en cours de montaison, généralement de 1 nœud à dernière feuille étalée, plus rarement au stade tallage. Sur feuille elle se caractérise par l'apparition de pustules jaunes parfois orangées alignées entre les nervures. La maladie peut se retrouver sur l'épi.



A l'échelle de la parcelle, la maladie forme des foyers de petite surface, jaunes de loin, nettement délimités. La rouille jaune est favorisée par un printemps frais et humide, avec des températures moyennes modérées (10 à 15°C).  
(Source texte et photo : Arvalis).

Plus de détails sur le pathogène, consultez sa fiche sur le site d'Arvalis. [Fiche accident rouille jaune](#)



## La rouille brune (*Puccinia recondita*)

- Observations issues des parcelles du réseau

La rouille brune n'a pas été observée dans les parcelles du réseau BSV.

- Analyse de risque et prévisions

La rouille brune n'a pas été observée cette semaine dans le réseau BSV.

Risque sur variétés sensibles :  faible. Risque sur variétés résistantes :  faible.

- Gestion du risque

Période de suivi et seuil indicatif de risque : A partir du stade 2 nœuds.

Le seuil indicatif de risque est atteint dès l'apparition des pustules sur l'une des 3 feuilles supérieures.



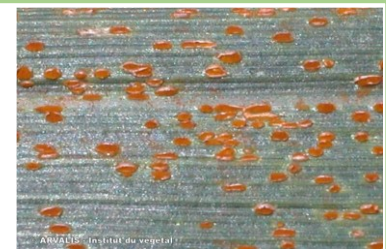
La lutte contre cette maladie est essentiellement variétale. Pour vérifier la note CTPS de votre variété : [tableau des sensibilités variétales en annexe](#) ou [consultez les fiches variétés blé tendre sur le site d'Arvalis – cliquez ici.](#)

- Informations sur la maladie



Cette maladie apparaît généralement tardivement sur les feuilles supérieures entre le stade dernière feuille pointante et l'épiaison. La répartition est homogène dans la parcelle (dissémination par le vent).

Sur feuilles : Pustules allant du brun au brun orangé, dispersées sur la feuille, essentiellement sur la face supérieure. Les quelques pustules du début d'attaque peuvent générer des centaines de pustules, si le climat est chaud et humide (entre 15 et 20°C). (Textes et photos. Source Arvalis).



Plus de détails sur le pathogène, consultez sa fiche sur le site d'Arvalis. [Fiche accident rouille brune](#)



## L'oïdium (*Blumeria graminis*)

### • Observations issues des parcelles du réseau

Sur les vingt-neuf parcelles suivies cette semaine, seulement deux présentent de l'oïdium. Elles sont situées dans le Morbihan (variété résistante INTENSITY - 15% des F3 touchées) et dans l'Ille-et-Vilaine (variété résistante BALZAC - 10% des F3 touchées). Le seuil de risque n'est pas dépassé pour ces deux situations.

### • Analyse de risque et prévisions

L'oïdium est très peu présente dans le BSV

Risque sur variétés sensibles :  faible. Risque sur variétés résistantes :  faible.

### • Gestion du risque

Période de suivi et seuil indicatif de risque : A partir du stade épi 1 cm.

Pour les variétés sensibles (notes CTPS  $\leq 5$ ) : si plus de 20% des 3èmes ou 2èmes ou 1ères feuilles sont couvertes à plus de 5% de la surface des feuilles par un feutrage blanc.

Pour les variétés peu sensibles à résistantes (notes CTPS  $\geq 6$ ) : si plus de 50% des 3èmes ou 2èmes ou 1ères feuilles touchées sont couvertes à plus de 5% de la surface des feuilles par un feutrage blanc.



La lutte contre cette maladie est essentiellement variétale. Pour vérifier la note CTPS de votre variété :

[tableau des sensibilités variétales en annexe](#) ou [consultez les fiches variétés blé tendre sur le site](#)

### • Informations sur la maladie



L'oïdium peut apparaître dès le stade 3 feuilles mais la période de sensibilité de la culture ne commence qu'à partir du stade épi 1 cm. Les symptômes peuvent se manifester à basse température (5°C) et ils se caractérisent par des touffes blanches, cotonneuses, éparées sur toute la feuille.

L'oïdium est favorisée par une longue alternance de périodes avec et sans pluies. Une forte pluie peut laver le mycélium présent sur les feuilles. Elle peut monter sur tige et épi.

(Source texte et photo : Arvalis).

Plus de détails sur le pathogène, consultez sa fiche sur le site d'Arvalis. [Fiche accident oïdium](#)



## Autres signalements :

Fusariose base tige : elle est observée dans une parcelle du Morbihan avec 50% de tiges touchées.

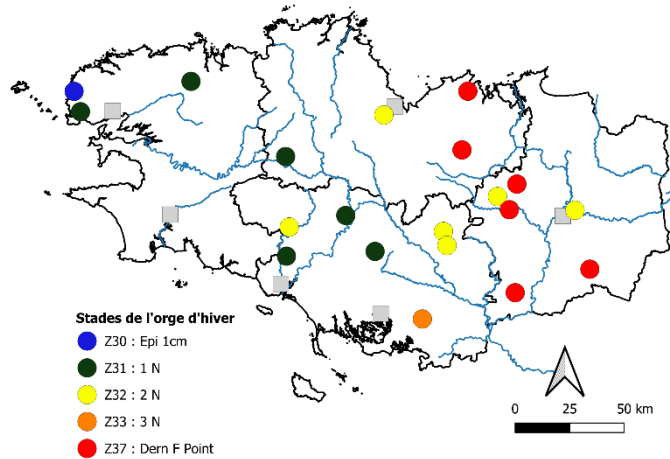
Criocères (lémas) : des dégâts provoqués par ce ravageur ont été observés dans 10 parcelles, réparties dans la région. Les dégâts vont de quelques traces à plus de 20% d'attaque pour une parcelle située en Ille-et-Vilaine.



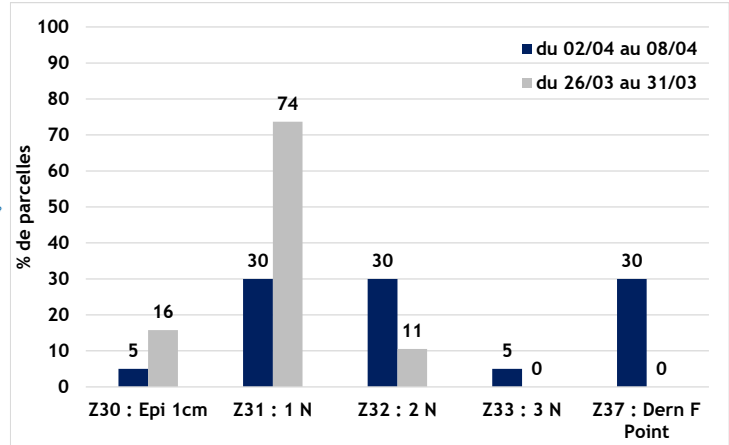
# Orge d'hiver

## Stades

20 parcelles ont été suivies pour la période du 02/04 au 08/04 (semaine 15). Les parcelles sont majoritairement entre les stades un nœud et dernière feuille pointante.



Carte 2 : Stades de l'orge d'hiver observés entre 02/04 et le 08/04 (semaine 15).



Graphique 2 : stades des parcelles d'orge d'hiver du réseau

## Rhynchosporiose (*Rhynchosporium commune*)

### Observations issues des parcelles du réseau

Période de suivi	Nb parcelles suivies	Nb parcelles dans la période de risque (à partir de 1 nœud)	Nb parcelles infectées	Nb parcelles seuil de risque	Infestation Moyenne
02/04-08/04	18	17	10	2	8,3%
26/03-31/03	19	14	9	3	14,3%

Les parcelles qui ont dépassé le seuil de risque sont avec la variété sensible LG Zebra (Ille-et-Vilaine - 10%) ainsi que les variétés résistantes ORGANA (Morbihan - 30% de feuilles touchées).

### Analyse de risque et prévisions

Les stades avancent vite et l'absence de précipitation a diminué le niveau d'infestation. Il faut tout de même maintenir l'observation sur les variétés sensibles.

**Risque sur variétés sensibles :** faible. **Risque sur variétés résistantes :** faible.

### Gestion du risque

**Période de suivi et seuil indicatif de risque :** A partir du stade 1 nœud.

Observer les 3 feuilles supérieures bien étalées (= 60 feuilles) :

- Variétés sensibles ( $\leq 5$ ) : si plus de 10% des feuilles atteintes
- Variétés moyennement ou peu sensibles ( $\geq 6$ ) : si plus de 25% des feuilles atteintes



La lutte contre cette maladie est essentiellement variétale. Pour vérifier la note CTPS de votre variété :

[tableau des sensibilités variétales en annexe](#) ou [consultez les fiches variétés blé tendre sur le site](#)

### Informations sur la maladie

Plus de détails dans [le BSV n°8 du 31 mars 2026](#) ou sur sa fiche maladie sur le site d'Arvalis. [Fiche maladie de l'orge](#)



## Helminthosporiose (*Drechslera teres*)

### • Observations issues des parcelles du réseau

Période de suivi	Nb parcelles suivies	Nb parcelles dans la période de risque (à partir de 1 nœud)	Nb parcelles infectées	Nb parcelles seuil de risque	Infestation Moyenne
02/04-08/04	18	17	7	0	8,3%
26/03-31/03	19	16	9	2	13,3%

Aucune situation à risque cette semaine.

### • Analyse de risque et prévisions

Les stades avancent vite et l'absence de précipitation a diminué le niveau d'infestation. Il faut tout de même maintenir l'observation sur les variétés sensibles.

Risque sur variétés sensibles :  faible à moyen. Risque sur variétés résistantes :  faible.

### • Gestion du risque

**Période de suivi et seuil indicatif de risque** : A partir du stade 1 nœud.

Observer les 3 feuilles supérieures bien étalées (= 60 feuilles) :

- Variétés sensibles ( $\leq 5$ ) : si plus de 10% des feuilles atteintes
- Variétés moyennement ou peu sensibles ( $\geq 6$ ) : si plus de 25% des feuilles atteintes



La lutte contre cette maladie est essentiellement variétale. Pour vérifier la note CTPS de votre variété :

[tableau des sensibilités variétales en annexe](#) ou [consultez les fiches variétés blé tendre sur le site](#)

### • Informations sur la maladie



L'helminthosporiose n'est nuisible qu'à partir du stade 1 nœud.

Coloration brun foncé des deux faces. Halo jaune non systématique mais caractéristique de la maladie. Les symptômes longent généralement les nervures. Deux formes distinctes de symptômes existent : en réseau et linéaire, ou en tache ovale. Les températures douces, les variations brutales de températures, une humidité élevée et la lumière sont favorables à la sporulation et/ou à la germination. Les spores sont véhiculées par le vent.

Plus de détails sur le pathogène, consultez sa fiche sur le site d'Arvalis. [Fiche maladie de l'orge](#)





## Rouille naine (*Puccinia hordei*)

### • Observations issues des parcelles du réseau

Période de suivi	Nb parcelles suivies	Nb parcelles dans la période de risque (à partir de 1 nœud)	Nb parcelles infectées	Nb parcelles seuil de risque	Infestation Moyenne
02/04-08/04	18	17	3	1	23.3%
26/03-31/03	19	16	1	0	6,7%

La parcelle qui a dépassé le seuil de risque, est située dans le Finistère. La variété KWS MATTIS est sensible et a 50% de ses feuilles touchées (F3 et F2).

### • Analyse de risque et prévisions

La rouille naine reste peu observée pour le moment.

Risque sur variétés sensibles :  faible. Risque sur variétés résistantes :  faible.

### • Gestion du risque

Période de suivi et seuil indicatif de risque : A partir du stade 1 nœud.

Observer les 3 feuilles supérieures bien étalées (= 60 feuilles) :

- Variétés sensibles ( $\leq 5$ ) : si plus de 10% des feuilles atteintes
- Variétés moyennement ou peu sensibles ( $> 4$ ) : si plus de 50% des feuilles atteintes



La lutte contre cette maladie est essentiellement variétale. Pour vérifier la note CTPS de votre variété :

[tableau des sensibilités variétales en annexe](#) ou [consultez les fiches variétés blé tendre sur le site](#)

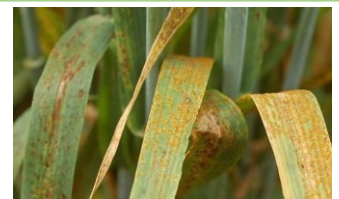
### • Informations sur la maladie



La rouille naine n'est nuisible qu'à partir du stade 1 nœud.

A l'échelle de la parcelle, la rouille naine a une répartition homogène. Elle se caractérise par des pustules allant des bruns aux bruns orangés, dispersées sur la feuille, essentiellement sur la face supérieure. Ce champignon a besoin d'eau libre pour la germination des spores et son cycle est favorisé par des températures comprises entre 15 et 20°C.

Plus de détails sur le pathogène, consultez sa fiche sur le site d'Arvalis. [Fiche maladie de l'orge](#)



## Autres signalements :

Oïdium : 2 des 18 parcelles observées présentent de l'oïdium. Seulement 10% des F3 sont touchées. Aucune situation n'a dépassé le seuil de risque.

Plus de détails sur le pathogène, consultez sa fiche sur le site d'Arvalis. [Fiche maladie oïdium](#)



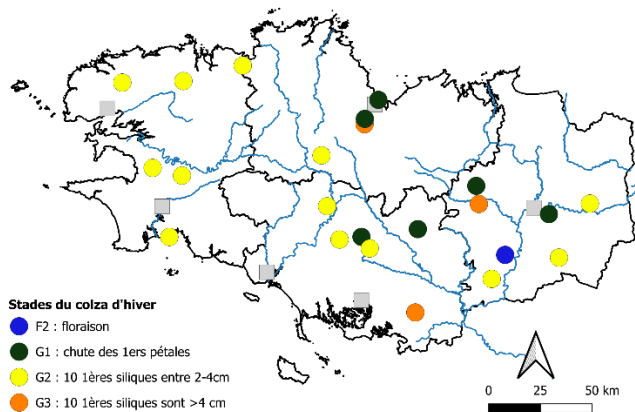
# Colza

## Stades

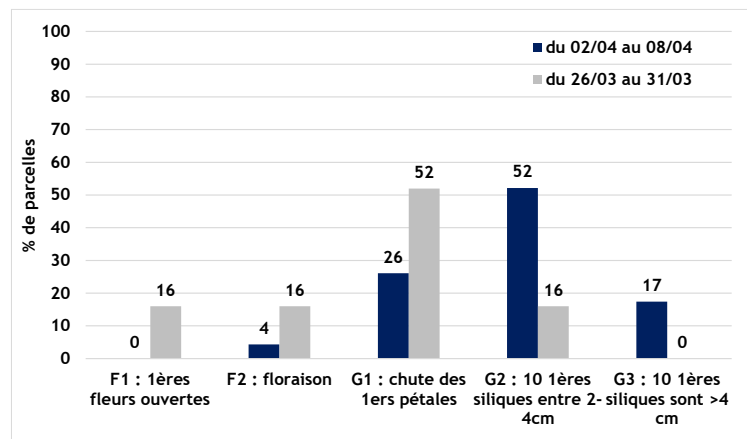
23 parcelles ont été suivies pour la période du 02/04 au 08/04 (semaine 15).

Les colzas sont majoritairement au stade G2 : les dix premières siliques font entre 2 et 4 cm de longueur.

**A ce stade le colza est toujours en pleine floraison.**



Carte 3 : Stades du colza observés entre 02/04 et le 08/04 (semaine 15).



Graphique 3 : stades des parcelles de colza du réseau.

## Puceron cendré (*Brevicoryne brassicae*)

### Observations issues des parcelles du réseau

Sur les dix-huit parcelles observées cette semaine, des colonies de pucerons sont présentes uniquement dans les bordures de quatre parcelles.

### Analyse de risque et prévisions

Les quelques colonies observées sont uniquement présentes dans les bordures de parcelles. De plus la présence d'auxiliaires réduit le risque potentiel.

Risque global : faible.

### Gestion du risque et informations sur le ravageur

La gestion du risque puceron passe par l'observation du puceron dans la parcelle mais également par l'observation d'auxiliaires.

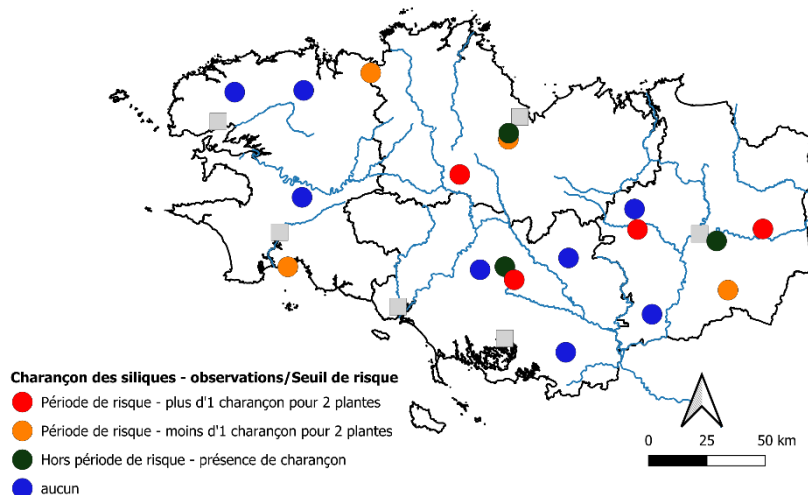
Plus de détails dans [le BSV n° 8 du 31 mars 2026](#)



## Charançon des siliques (*Ceutorhynchus obstrictus*)

- Observations issues des parcelles du réseau

Période de suivi	Nb parcelles suivies	Nb pièges avec Ch. des siliques.	Nb parcelles infestées	Nb parcelles dans la période de risque (stade G2) et infestées	Nb moyen de charançon/plante–stade G2
02/04-08/04	21	16	11	8	1,0
26/03-31/03	24	20	13	2	0,4



Carte 4 : Observations du charançon des siliques entre le 02/04 et 08/04.

- Analyse de risque et prévisions

Les colzas sont dans la période de risque, le charançon est présent et quelques parcelles ont dépassé le seuil de risque. Dans les prochains jours, le refroidissement prévu devrait ralentir l'activité du ravageur.

Risque global :  faible à moyen en fonction de l'état sanitaire du colza.

- Gestion du risque

La gestion du risque du charançon passe par son observation dans la parcelle.

A partir du stade G2 « formation des 1ères siliques ». Le seuil d'intervention est de 1 charançon pour 2 plantes à l'intérieur de la parcelle.



Si l'arrivée du charançon est significative en bordure, sa gestion peut être faite uniquement en bordure sans avoir à intervenir à l'intérieur de la parcelle

- Informations sur le ravageur



Le charançon des siliques mesure entre 2.5 et 3 mm. Il est gris ardoise avec le bout des pattes noir. Le charançon perce les jeunes siliques pour s'alimenter ou pondre, ce qui permet ensuite à la cécidomyie d'y pondre. Les larves de cécidomyies provoqueront les pertes par éclatement des siliques. Le charançon des siliques n'est pas nuisible directement.

Plus de détails sur le site de Terres-Inovia : [Charançon des siliques cliquez-ici](#)





## Autres signalements :

- **Cylindrosporiose** : la maladie a été observée dans 4 parcelles réparties sur la région, les symptômes vont de 5% à 100% de plants touchés.
- **Pseudocercospora** : la maladie a été observée dans 2 parcelles situées dans le Morbihan et l'Ille-et-Vilaine, 30% des plants sont touchés.
- **Mycosphaerella** : il a été observé dans 7 parcelles réparties sur la région.



**Phoma, mycosphaerella, cylindrosporiose, pseudocercosporiose, alternaria. Ne les confondez plus !**  
Plus de détails dans [le BSV n° 2 du 17 février 2026](#)

L'observation de ces maladies est à faire sur les feuilles du tiers supérieur du colza. Jamais sur les feuilles sénescentes. ([Source terres inovia : Diagnostiquer les maladies foliaires sur colza -cliquez ici](#))

## PROCHAIN BSV : LE 14 AVRIL 2026

Ce bulletin est produit à partir d'observations ponctuelles. S'il donne une tendance de la situation sanitaire régionale, celle-ci ne peut être transposée telle quelle à la parcelle. La Chambre Régionale d'Agriculture dégage toute responsabilité quant aux décisions prises par les agriculteurs pour la protection de leurs cultures et les invite à prendre ces décisions sur la base d'observations réalisées eux-mêmes dans leurs cultures et/ou sur les préconisations de bulletins techniques.

L'ensemble des observations contenues dans ce bulletin a été réalisées par les partenaires suivants :

AGRIAL, ARVALIS, CRA BRETAGNE, COOP GARUN-PAYSANNE, COOP LE GOUESSANT, EAS, EUREDEN, FREDON BRETAGNE, HAUTOIS SAS, LYCEE DE BREHOULOU.

Rédigé par : FREDON Bretagne, 5, Rue A. de St Exupéry 35235 THORIGNE FOUILLARD.  
Animateur Grandes Cultures—Damien Leclercq. Tél : 07 63 57 60 84

Direction de Publication : Chambre Régionale d'Agriculture de Bretagne, ZAC Atalante Champeaux 35 042 RENNES.  
Contact : Françoise MAHEO. Animatrice inter-filières - Tél : 02 97 46 22 63

Comité de Relecture :

Arvalis, Chambres d'Agriculture de Bretagne, DRAAF-SRAL, FREDON Bretagne, Terres Inovia.

Vous pouvez retrouver l'ensemble des BSV Grandes Cultures sur les sites internet suivants :

La FREDON Bretagne : <https://fredon-bretagne.com/>

La Chambre Régionale d'Agriculture de Bretagne : <https://bretagne.chambres-agriculture.fr/>

La DRAAF Bretagne : <https://draaf.bretagne.agriculture.gouv.fr/>

Pour recevoir gratuitement les BSV : inscrivez-vous sur le site de FREDON Bretagne : [Formulaire d'inscription](#)

Ou inscrivez-vous sur le site de la chambre d'agriculture de Bretagne : [Formulaire pour envoi de mail](#).



# Annexes

## Tableaux des sensibilités variétales pour le blé tendre d'hiver et l'orge d'hiver :

Caractéristiques des variétés de blé tendre d'hiver								
Variété	Résistances aux maladies							
	Verse	Piétin verse	Oïdium	Rouille jaune	Septoriose tritici	Rouille brune	Fusariose sur épi	Accumulation DON
ACADEMY	7	3	6	7	6,5	5	5	
ACCOMPLY	6,5	2		7	8	8	5	
APACHE	7	2	5	7	4,5	4	7	6,5
BALZAC	5,5	2	8	7	7	7	5,5	5
BELZEBUTH	6,5	6		7	7	4	4,5	
CAMPESINO	6	6	6	3	6,5	8	5	6
CELEBRITY	6,5	2	8	6	5	4	4	4
CHANDOR	7	6	7	7	6,5	6	5,5	
CHEVIGNON	6	3	6	7	6,5	6	5	5
COMPLICE	5	3	6	5	5,5	5	5	3,5
CONQUISTADOR	7	5		8	7	5	6,5	
FABULOR	5,5	5	5	6	7,5	6	5,5	
FACILITY	6	3	7	6	6,5	7	5	
GARFIELD	6	3	7	6	7	7	5	5,5
GENERIK	7	3		7	7	5	5	
GEOPOLIS	6	7		6	8	8	4,5	
GODZILLA	4,5	5	5	7	7,5	7	5,5	
GRAVELINE	6	6	8	8	7	7	4,5	
HYLIGO (h)	5,5	4	8	5	6	5	5,5	6,5
INTENSITY	6,5	6	6	8	6,5	5	5,5	
INTRODUCTOR	5	4		8	7	6	4,5	
JERIKO	6,5	3	7	7	7	7	6,5	
JUNIOR	6,5	7	7	7	7	6	5	4
KAKTUS	7	5		7	6,5	6	4,5	
KARABOL	5,5	6	8	7	6,5	4	4,5	
KARDIGAN	5,5	3		6	6,5	6	5,5	
KAROQUE	6,5	3	5	6	6,5	4	4,5	
KINGKONG	5,5	3	9	7	6,5	5	5,5	
KWS ASTRUM	6,5	4	8	8	7	6	5	
KWS ERRUPTIUM	6	3	7	8	7	6	5,5	
KWS ETOILE	6,5	6	8	7	6	4	5	
KWS EXTASE	7	3	7	7	6,5	6	4	4
KWS GLOBE	6,5	7		7	6	7	4,5	
KWS MILLESIME	6	3	7	6	6	6	7	
KWS PERCEPTIUM	5,5	2	8	7	6,5	6	6	6
KWS SPHERE	5,5	6	4	7	6,5	6	5,5	6
KWS ULTIM	7,5	6	4	7	5	5	5,5	5,5
LG ABSALON	5,5	6	8	6	7,5	7	5	5
LG ACROBAT	7,5	5		8	7	5	5	
LG AERO	6,5	6	8	7	6	6	3,5	
LG AUDACE	5,5	6	7	6	6	5	4,5	5
OLAF	6	2	5	7	7	6	5,5	
OREGRAIN	7	2	4	4	5	4	6	6,5
OUTDOOR	6,5	6		7	6,5	6	5,5	
PAILLEDOR	5,5	8		7	6,5	5	5,5	
PONDOR	6,5	5	5	7	6,5	4	5,5	
PRESTANCE	5	6	5	5	6,5	6	4,5	5
PROVIDENCE	4,5	3	5	6	5,5	3	5	4
RGT CESARIO	6,5	3	8	6	6,5	5	4,5	4,5
RGT FARMEO	5,5	3	7	6	7	8	5	
RGT INDEXO	5,5	3	8	7	7,5	8	5,5	
RGT KOESIO	6,5	3		7	7,5	5	4,5	
RGT MAJESKO	5,5	3		8	8	8	5,5	
RGT PACTEO	5,5	2	5	7	6,5	5	5	5
RGT PROFUSIO	6,5	5		6	6,5	6	3,5	
RGT PROPULSO	5,5	3	6	8	5,5	8	5	
RGT SACRAMENTO	6,5	2	5	4	5,5	7		4,5
RGT TWEETEO	6,5	2	6	5	6	6	5	4
SHREK	6,5	3	5	8	8	6	5	4,5
SPIROU	5,5	3	7	6	7,5	6	4,5	
SU ADDICTION	7	3	7	7	6,5	3	4,5	4
SU HORIZON	6,5	2	8	7	7	7	5	
SU HYCLASS (h)	6,5	2		6	6,5	4	5	
SU HYLORD (h)	3,5	5	6	7	7	3	5	
SU HYREAL (h)	5	6	5	5	7	5	5,5	5
SU HYSTORIC (h)	6	6		6	6,5	7	5,5	
SU MASTER	5,5	3		7	6,5	6	5,5	
SU MOUSQUETON	5,5	3	7	7	7	5	5,5	5,5
SU PULSION	5,5	7	8	6	7	4	4,5	
SU SAUVIGNON	5,5	7	7	6	6,5	5	4	
SY ADMIRATION	5	6	4	7	5	5	6,5	5,5
SY TRANSITION	6,5	4	7	8	6,5	6	6	
TALENDOR	5,5	7	7	7	5,5	4	5	5,5
THERMIDOR	6	6	6	7	7,5	4	5	
UNIK	7	3	4	7	5,5	4	4,5	4,5
WINNER	6	3	5	7	5,5	7		4,5

Caractéristiques des variétés d'orge d'hiver 6 rangs et 2 rangs							
Variété	Verse	Résistances aux maladies					
		Oïdium	Rhynchosporiose	Helminthosporiose	Rouille naine	Ramulariose	Jaunisse Némisante
ORGE 6 RANGS							
ALIENOR	5,5	5	5	6	7	(6)	T
CARROUSEL	5	6	5	6	6	6	T
CONSTEL	5,5	5	5	6	3	6	T
DEMENTIEL	5,5	6	6	6	5	5	
DIGITAL	4,5	6	7	7	7	6	T
FASCINATION	5,5	7	5	6	5	(6)	T
INTEGRAL	6	4	6	6	6	6	T
KWS DELIS	5,5	8	6	6	6	5	T
KWS FARO	6	6	5	6	3	5	
KWS FUTURIS	6,5	6	5	6	7	7	T
KWS INNOVATRIS	5,5	5	(6)	6	6	(6)	T
KWS JAGUAR	5	5	6	6	5	7	T
KWS JOYAU	6	4	6	7	6	7	T
KWS MELODIS	6,5	6	5	6	6	6	T
KWS OXYGENE	4,5	6	7	7	5	6	
LG ZAO	6	6	7	4	6	6	T
LG ZEBRA	6	8	5	5	6	5	T
LG ZEBULON	6	7	5	6	7	7	T
LG ZEFIRA	5,5	6	(6)	6	7	(5)	T
LG ZENIKA	6	7	7	6	7	5	T
LG ZORBAS	5	7	(7)	7	6	(7)	T
LG ZORICA	5,5	6	5	6	6	6	T
LITTORAL	6,5	5	7	6	5	7	T
MAGGY	6	6	6	6	6	6	T
MARVEL	6,5	7	7	7	5	6	T
OVALIE	5,5	5	7	5	6	6	T
SY BANKOOK (h)	6	6	7	6	6	6	
SY COLYSEOO (h)	5,5	6	(6)	7	6		
SY DAKOOTA (h)	6	6	6	6	(5)	6	
SY GALILEOO (h)	4,5	7	6	6	6	6	
SY LOONA (h)	5,5	7	7	6	7	6	
SY SCOOP (h)	5,5	7	7	6	7	7	
SY SPAROO (h)	5	7	7	6	6	7	T
SY ZOOMBA (h)	(5,5)				(6)		
ORGE 2 RANGS							
Bonnavi	6	5	5	(6)	(5)	(5)	T
Comtesse	6	8	7	(6)	6	5	
Duchesse	5,5	(7)	(5)	5	5	(6)	T
Idilic	4,5	6	6	5	6	5	T
KWS Mattis	6,5	6	(5)	6	5	(6)	T
KWS Nomadis	5	(6)	(6)	6	7	(7)	T
KWS Ovnis	6	6	6	7	6	(6)	T
LG Caiman	5,5	8	4	6	6	5	T
LG Carpenter	5,5	(7)	(7)	7	6	(6)	T
LG Casting	5,5	7	5	6	6	5	
Majuscule	5	4	5	7	6	(6)	T
Manade	3	(6)	(6)	7	6	(6)	T
Memento	5,5	5	7	6	7	5	
Noblesse	6,5	8	(6)	6	5	6	
Organa	5	7	(7)	6	6	(6)	T
Paquita	5,5	(6)	(6)	6	5	(5)	T

**Résistance aux accidents et aux maladies**

- 1- Très sensible
- 2 - Sensible
- 3 - Sensible à assez sensible
- 4 - Assez sensible
- 5 - Assez sensible à peu sensible
- 6 - Peu sensible
- 7 - Assez résistant
- 8 - Assez résistant à résistant
- 9 - Résistant