

Sommaire



[Données météo](#) P2

[Colza](#) P2/4

[Blé](#) P5/P8

[Orge](#) P9/11

[Annexes](#) P12

Légende :

Risque très faible



Risque très fort



Prophylaxie

Biocontrôle

Résistance

	Indicateurs de risque	L'essentiel
Colza	Majoritairement au stade G2 : 10 premières siliques font entre 2 et 4 cm.	
Pucerons cendrés du chou		Très peu de colonies et majoritairement observées en bordure. Présence d'auxiliaires.
Charançon des siliques		Faible pression et des conditions climatiques défavorables.
Blé : les parcelles sont majoritairement au stade 2-3 nœuds.		
Rouille jaune		Maladie toujours peu observée. Les conditions climatiques sont cependant favorables à son apparition. Il faut vérifier la présence de la maladie dans les parcelles.
Rouille brune	Variétés sensibles	Assez peu présente mais précoce. Surveillez vos parcelles afin de vérifier la présence ou non de la rouille brune.
Septoriose	Variétés Sensibles au stade DFE	Hausse des symptômes sur les parcelles au stade DFE. Surveillez l'évolution de la maladie, notamment les variétés sensibles.
Oïdium		Même situation que la semaine dernière. En cas de symptômes, sur variétés sensibles notamment, surveillez l'évolution de la maladie.
Orge : Les parcelles sont majoritairement entre les stades 1 nœud et 2 nœuds.		
Rhynchosporiose		Légère hausse des infestations mais pression faible. Surveillez l'évolution de la maladie.
Helminthosporiose	Variétés sensibles	Légère hausse des symptômes. Bien surveiller les variétés sensibles, notamment celles déjà infestées.
Rouille naine	Variétés sensibles	Légère hausse des symptômes. Bien surveiller les variétés sensibles, notamment celles déjà infestées.

LES ACTUALITES DU MOMENT

ACTU TECHNIQUES : gestion des résistances aux fongicides sur céréales à paille.

Etat des lieux et recommandations. [Télécharger la note commune INRAE/ANSES/ARVALIS 2023 en cliquant-ici](#)

ACTU BIODIVERSITE : les abeilles sauvages, des acteurs importants dans la pollinisation et le rendement de vos parcelles. Pour favoriser leur présence, quelques bonnes pratiques sont à mettre en place. Plus d'informations dans la [note nationale 2023](#). [Cliquez-ici](#)

ACTU REGLEMENTAIRE : La floraison démarre et les abeilles butinent. Protégeons-les !!

La réglementation a évolué pour la protection des insectes pollinisateurs.

[Pour plus de détails sur ce changement pour les applications durant la floraison, cliquez-ici](#)



Source : INRAE



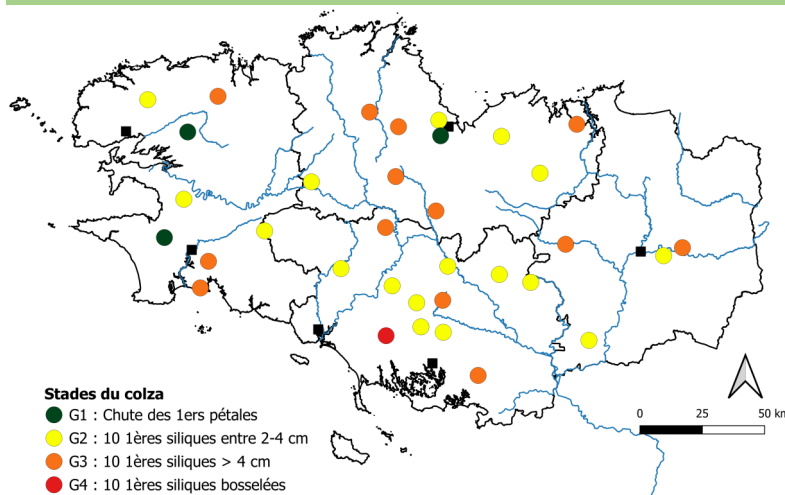
Données météo

Stations météo		Températures moyennes en °C mars (Normales)	Températures moyennes en °C 1-16 avril (Normales)	Précipitations Cumul en mm mars (Normales)	Précipitations Cumul en mm 1-16 avril (Normales)
Ille-et-Vilaine	Rennes	9.7 (8.8)	13 (11)	56.3 (48.9)	33 (51.2)
	Miniac-Morvan	9.8 (8.8)	13.1 (11)	52.6 (48.9)	25.4 (51.2)
	Langon	9.6 (8.8)	12.2 (11)	98.6 (48.9)	52.2 (51.2)
Finistère	Brest	9.3 (8.9)	11.6 (10.1)	128.9 (82.2)	68.2 (91.8)
	St-Pol-de-Léon	9.8 (8.9)	12.5 (10.1)	82.2 (82.2)	39.8 (91.8)
	Quimper	9.8 (8.9)	12.2 (10.1)	120.4 (82.2)	42 (91.8)
Morbihan	Surzur	10 (8.8)	12.6 (10.7)	97.2 (66.2)	63 (67.5)
	Pontivy	9.8 (8.8)	12.8 (10.7)	97.2 (66.2)	54.4 (67.5)
	Ploërmel	10.4 (8.8)	13 (10.7)	73.2 (66.2)	47.6 (67.5)
Côtes-d'Armor	St Brieuc	9.3 (8.0)	12.4 (9.8)	53.8 (53.3)	19.8 (59.7)
	Louargat	8.6 (8.0)	11.7 (9.8)	130.1 (53.3)	112.6 (59.7)
	St Glen	8.9 (8.0)	12.3 (9.8)	107.8 (53.3)	43.2 (59.7)

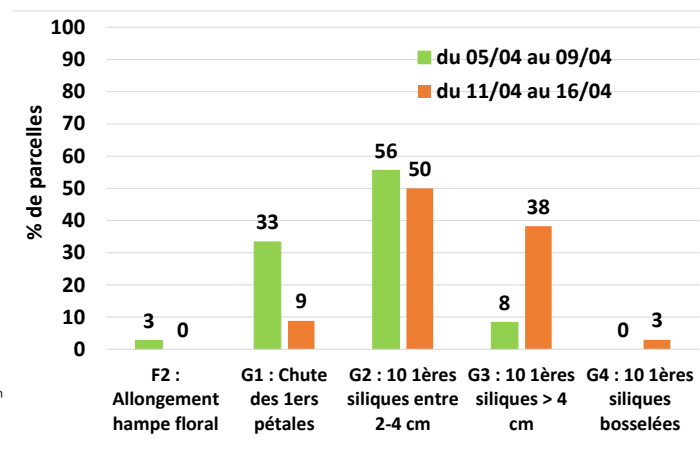
Données météo, du 1^{er} mars au 16 avril 2024. Source : MétéoData. Normales de saison. Source: MétéoFrance.

Colza

Stades



Carte 1 : répartition géographique des stades du colza observés entre le 11 avril et le 16 avril 2024.



Graphique 1 : stades des parcelles de colza du réseau.

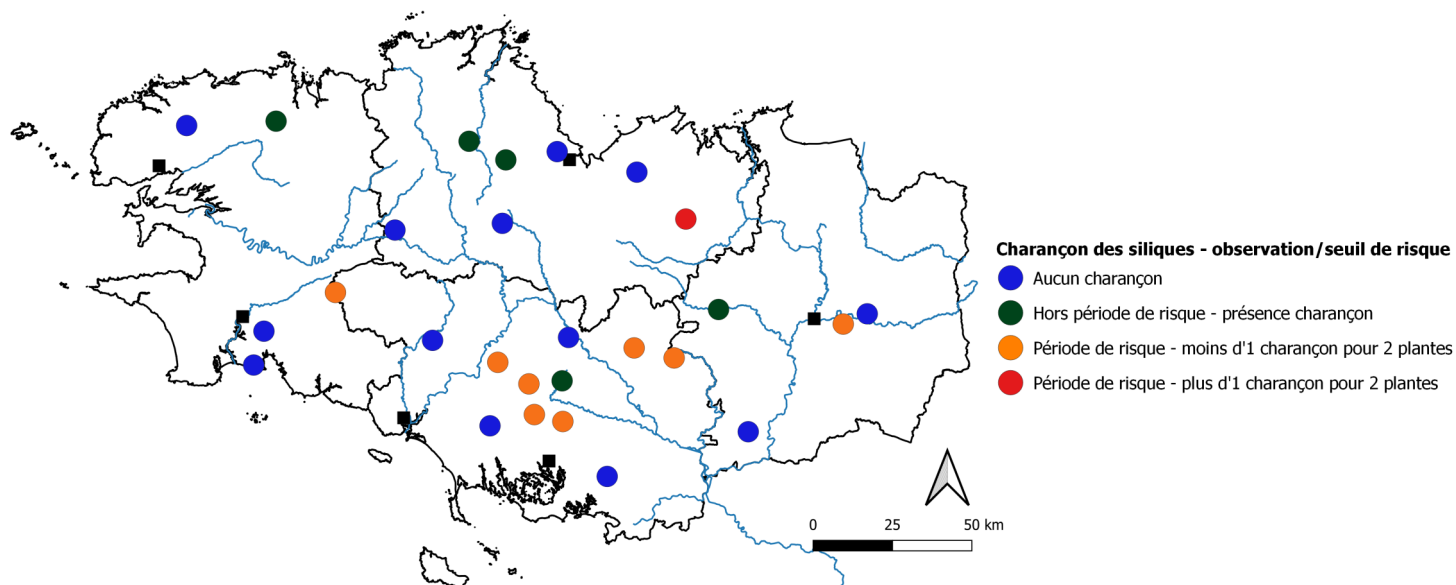
34 parcelles ont été suivies entre le 11 avril et le 16 avril 2024. Les colzas sont majoritairement au stade « G2 : 10 premières siliques font entre 2 et 4 cm ». A ces stades, la floraison est toujours en cours. Afin de protéger les pollinisateurs, si un insecticide ou un fongicide doit être appliqué, il sera réalisé le soir 2h avant le coucher du soleil et 3h après.



Charançon des siliques (*Ceutorhynchus obstrictus*)

Observations issues des parcelles du réseau

Période de suivi	Nb parcelles suivies	Nb pièges avec charançon des siliques	Nb parcelles infestées	Nb parcelles dans la période de risque (stade G2) et infestées	Nb moyen de charançon/2 plantes—stade G2
11/04-16/04	31	3	19	17	0.24
05/04-09/04	27	8	12	3	0.35



Carte 2 : répartition géographique des observations du charançon des siliques faites entre le 11 avril et le 16 avril 2024.

Analyses de risque et prévisions

Une hausse des parcelles infestées est constatée cette semaine, mais la pression est peu élevée compte tenu d'une météo défavorable au ravageur.

Risque global:  faible

Gestion du risque



La gestion du risque du charançon passe par son observation dans la parcelle.

A partir du stade G2 « formation des 1ères siliques »

Le seuil d'intervention est de 1 charançon pour 2 plantes à l'intérieur de la parcelle.

Si l'arrivée du charançon est significative en bordure, sa gestion peut être faite uniquement en bordure sans avoir à intervenir à l'intérieur de la parcelle.

Information sur le ravageur



Le charançon des siliques mesure entre 2.5 et 3 mm. Il est gris ardoise avec le bout des pattes noir. Le charançon perce les jeunes siliques pour s'alimenter ou pondre, ce qui permet ensuite à la cécidomyie d'y pondre. Les larves de cécidomyies provoqueront les pertes par éclatement des siliques. Le charançon des siliques n'est pas nuisible directement.



Plus de détails sur le site de Terres-Inovia : [Charançon des siliques cliquez-ici](#)



Puceron cendré (*Brevicoryne brassicae*)

♦ Observations issues des parcelles du réseau

30 parcelles observées pour ce ravageur entre le 11 avril et 16 avril. Seulement 6 ont des colonies et principalement en bordure. 2 parcelles uniquement ont quelques colonies à l'intérieur (0.05 à 0.5 colonie/m²).

♦ Analyses de risque et prévisions

Quelques colonies sont observées dans les bordures de parcelles. Les conditions climatiques sont peu favorables et des auxiliaires sont présents.

Risque global:  faible

♦ Gestion du risque



La gestion du risque puceron passe par l'observation du puceron dans la parcelle mais également par l'observation d'auxiliaires. Le seuil d'intervention est de 2 colonies par mètre carré.

[Retrouvez les informations dans le BSV n° 8 du 4 avril 2024. Pour le consulter cliquez-ici](#)

♦ Information sur le ravageur



[Retrouvez les informations dans le BSV n° 8 du 4 avril 2024. Pour le consulter cliquez-ici](#)

Plus de détails sur le site de Terres-Inovia : [puceron cendré cliquez-ici](#)



Autres signalements :

La **cylandrosporiose** a été observée dans 2 parcelles avec 5% à 90% de feuilles touchées. Elle sont situées à Plabannec dans le Finistère et Pleugriffet dans le Morbihan. Du **sclérotinia** est aussi signalé dans 3 parcelles avec des symptômes allant de 5 à 10% de tiges touchées.

Du **mycosphaerella** sur feuilles est observé dans de nombreuses parcelles sur la région.

Les maladies foliaires

Phoma



Se caractérise par des macules arrondies gris cendré, portant des punctuations régulières noires très caractéristiques (pycnides).

Pseudocercosporiose



Les taches sont plutôt brunes bordées d'un liseré plus sombre.

Cylindrosporiose



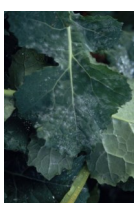
Les symptômes de type brûlure, correspondant à des taches beiges légèrement parcheminées, entourées d'acervules (pustules blanches).

Mycosphaerella



Taches brunes, portant de très nombreuses petites fructifications noires plus petites que les pycnides de phoma. Halo jaune autour du symptôme assez mar-

Oidium



Taches étoilées de mycélium blanc.

Sclérotinia



Une pourriture se développe à partir d'un pétale collé sur le limbe.

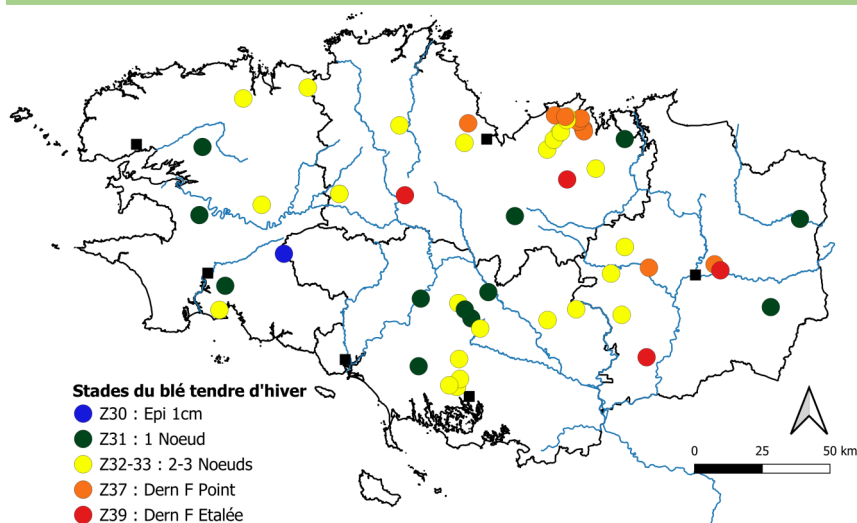
Pour ces maladies, le temps humide et doux observé depuis l'hiver est favorable à leur propagation. En général, la protection contre le sclérotinia permet le contrôle de ces maladies secondaires.

Source terres inovia : [Diagnostiquer les maladies foliaires sur colza -cliquez ici](#)

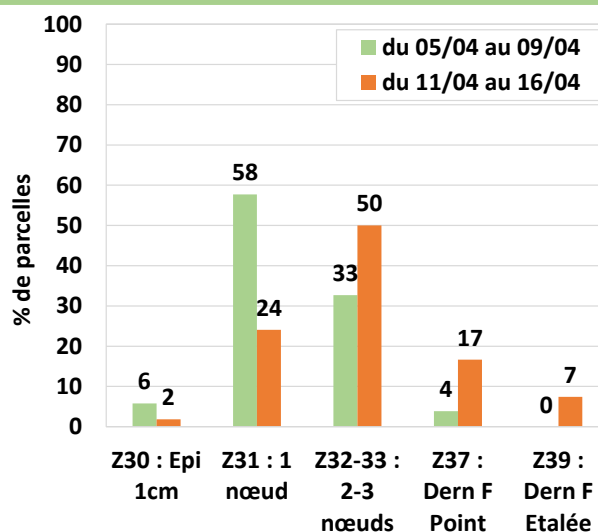


Blé tendre d'hiver

Stades



Carte 3: répartition géographique des stades de blé tendre d'hiver observés entre le 11 avril mars et le 16 avril 2024.



Graphique 2 : stades des parcelles de blé tendre d'hiver du réseau

54 parcelles de blé tendre d'hiver ont été observées entre le 11 avril et le 16 avril 2024. Les parcelles sont majoritairement au stade 2-3 noeuds.

Rouille jaune (*Puccinia striiformis*)

♦ Observations issues des parcelles du réseau

Dans le réseau BSV, la rouille jaune a été observée dans 2 parcelles sur les 50 observées. Elles sont situées dans les Côtes-d'Armor à Jugon-les-Lacs (variété KWS ASTRUM-stade DFE-20% F3) et en Ille-et-Vilaine à Javené (mélange variétal - stade 1 noeud-10% F3).

♦ Analyses de risque et prévisions

Risque climatique : Sur l'ensemble de la région, le risque climatique est fort pour les semis d'octobre et novembre. Il est recommandé d'aller observer ses parcelles avec une variété sensible pour vérifier la présence ou non de la rouille jaune.

Risque global : la maladie reste très peu observée. Surveillez tout de même les variétés sensibles.

Risque variétés sensibles: faible Risque variétés résistantes: faible

♦ Gestion du risque



La lutte contre cette maladie est essentiellement variétale.

Période de suivi et seuil indicatif de risque : A partir du stade épi 1 cm.

Variétés sensibles et moyennement sensibles (note CTPS ≤ 6) : seuil atteint en présence de foyers actifs

Variétés résistantes (note CTPS > 6) : Avant 2 noeuds : seuil non atteint

Pour vérifier la note CTPS de votre variété : tableau des sensibilités variétales en annexe ou [consultez les fiches variétés blé tendre sur le site d'Arvalis-cliquez ici](#).

♦ Information sur la maladie



Retrouvez les informations dans le BSV n° 8 du 4 avril 2024. Pour le consulter cliquez-ici



Rouille brune (*Puccinia recondita*)

♦ Observations issues des parcelles du réseau

Période de suivi	Nb parcelles suivies	Nb parcelles infestées	Nb parcelles stade 2 nœuds et infestées	Infestations moyenne
11/04-16/04	50	6	4	11%
05/04-09/04	47	6	5	17%

Les parcelles infestées et au stade 2 nœuds sont situées dans les Côtes d'Armor à Tréméloir (mélange variétal-70% des F3), en Ile-et-Vilaine à Thorigné-Fouillard (mélange variétal-30% des F3) et dans le Morbihan (Grand-Champ—variété Energo-50% des F3, Campénéac en mélange variétal-10% des F3).

♦ Analyses de risque et prévisions

Pour les situations citées ci-dessus, le seuil de risque est atteint.

La rouille brune reste assez peu présente mais elle est plus précoce que les années précédentes. La baisse des températures dans les prochains jours sera moyennement favorable à la maladie. Il est cependant recommandé de visiter vos parcelles pour vérifier la présence de la maladie.

Risque global:  **moyen**

♦ Gestion du risque



La lutte contre cette maladie est essentiellement variétale.

A partir de 2 nœuds, le seuil indicatif de risque est atteint dès l'apparition de pustules sur l'une des 3 feuilles supérieures.

Pour vérifier la note CTPS de votre variété : tableau des sensibilités variétales en annexe ou [consultez les fiches variétés blé tendre sur le site d'Arvalis—cliquez ici](#).

♦ Information sur la maladie



Cette maladie apparaît généralement tardivement sur les feuilles supérieures entre le stade dernière feuille pointante et l'épiaison.

La répartition est homogène dans la parcelle (dissémination par le vent).

Sur feuilles : Pustules allant du brun au brun orangé, dispersées sur la feuille, essentiellement sur la face supérieure. Les quelques pustules du début d'attaque peuvent générer des centaines de pustules, si le climat est chaud et humide (entre 15 et 20°C). (Textes et photos. Source Arvalis).

Plus de détails sur le pathogène, consultez sa fiche sur le site d'Arvalis. [Fiche accident rouille brune](#)



**Septoriose** (*S. tritici*, *S. nodorum*)♦ **Observations issues des parcelles du réseau**

Période de suivi	Nb parcelles suivies	Stades 2 nœuds		Stade dernière feuille pointante	
		Nb parcelles infestées sur F2	Nb parcelles seuil risque	Nb parcelles infestées sur F3	Nb parcelles seuil risque
11/04-16/04	52	5	2	10	6
05/04-09/04	50	3	1	2	2

Pour les parcelles qui sont au stade dernière feuille étalée, aucune situation avec des variétés sensibles ou résistantes n'a dépassé le seuil de risque. Les 6 parcelles qui ont potentiellement dépassé le seuil de risque sont avec un mélange variétal et elles ont plus de 30% des F3 touchées. Pour les deux parcelles aux stades 2-3 nœuds et qui ont atteint le seuil de risque, il s'agit de la même parcelle que la semaine dernière (Ploërmel–KWS extase-50% F1 et 70% F2). L'autre situation est située en Ille-et-Vilaine et est avec un mélange variétal (10% F1, 50% F2).

♦ **Analyses de risque et prévisions**

Risque climatique (issu du modèle Septo-Lis): pour les variétés résistantes type Chevignon, le risque d'apparition de la maladie est passé à **moyen** pour les semis précoce mais il reste **faible** en semis tardif. Pour les variétés moyennement sensibles types RGT Sacramento, le risque de développement de la maladie pour les semis du 25 octobre est **élevé** sur la région. Cependant pour les semis du 25 novembre ce risque est toujours **faible**.

Risque global: D'après les observations terrains, les infestations commencent à augmenter sur les parcelles, notamment celles qui ont atteint le stade dernière feuille étalée.

Risque variétés moyennement sensibles et au stade DFE :  **moyen.**

Autres situations :  **faible**

♦ **Gestion du risque**

La lutte contre cette maladie est essentiellement variétale. Le risque est nul avant le stade 2 nœuds : les observations sont à débiter uniquement à partir de ce stade.

Pour les variétés sensibles (notes CTPS ≤ 5) : au stade 2 nœuds, si plus de 20% des F2 du moment présentent des taches de septoriose. Au stade dernière feuille pointante, si plus de 20 des F3 du moment présentent des symptômes.

Pour les variétés peu sensibles à résistantes (notes CTPS ≥ 6) : au stade 2 nœuds, si plus de 50% des F2 du moment présentent des taches de septoriose. Au stade dernière feuille pointante, si plus de 50 des F3 du moment présentent des symptômes.

Pour vérifier la note CTPS de votre variété : [Tableau des sensibilités variétales en annexe](#) ou [consultez les fiches variétés blé tendre sur le site d'Arvalis—cliquez ici](#).



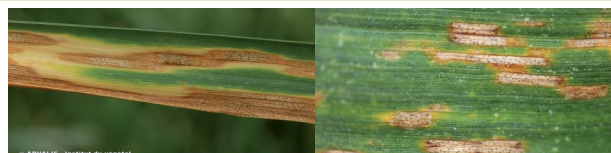
Des produits de biocontrôles existent : à base de soufre (Héliosoufre, Thiovit, Microthiol, Faeton, Flo-

♦ **Information sur la maladie**

La septoriose n'est nuisible qu'à partir du stade 2 nœuds.

Retrouvez les informations dans le BSV n° 8 du 4 avril 2024. [Pour le consulter cliquez-ici](#)

Plus de détails sur le pathogène, consultez sa fiche sur le site d'Arvalis. [Fiche accident septoriose](#)





Oïdium (*Blumeria graminis*)

♦ Observations issues des parcelles du réseau

Sur les 49 parcelles suivies cette semaine, 9 présentent des symptômes. L'oïdium s'est maintenue sur les F3, ce qui est sans incidence. Aucune situation n'est à risque cette semaine.

♦ Analyses de risque et prévisions

La maladie est globalement peu nuisible.

La situation est similaire à la semaine dernière, peu de parcelles présentent des symptômes d'oïdium et la maladie est essentiellement observée sur les feuilles basses.

Il est possible d'observer de l'oïdium sur les variétés résistantes, mais l'impact est très faible. Il s'agit souvent d'une combinaison de facteurs (excès de densité + azote + conditions climatiques favorables à l'expression de la maladie).

Pour les variétés sensibles infestées il faut surveiller l'évolution de la maladie.

Risque global:  faible

♦ Gestion du risque



La lutte contre cette maladie est essentiellement variétale.

[Retrouvez les informations dans le BSV n° 8 du 4 avril 2024. Pour le consulter cliquez-ici](#)

Pour vérifier la note CTPS de votre variété : [tableau des sensibilités variétales en annexe](#) ou [consultez les fiches variétés blé tendre sur le site d'Arvalis-cliquez ici](#).



Des produits de biocontrôles existent : à base de soufre (Héliosoufre, Thiovit, Microthiol, Faeton, Flosul, Actiol...).

Liste non exhaustive, renseignez-vous sur les efficacités auprès de vos techniciens.

♦ Information sur la maladie



[Retrouvez les informations dans le BSV n° 8 du 4 avril 2024. Pour le consulter cliquez-ici](#)

Plus de détails sur le pathogène, consultez sa fiche sur le site d'Arvalis. [Fiche accident oïdium](#)



Autres signalements :

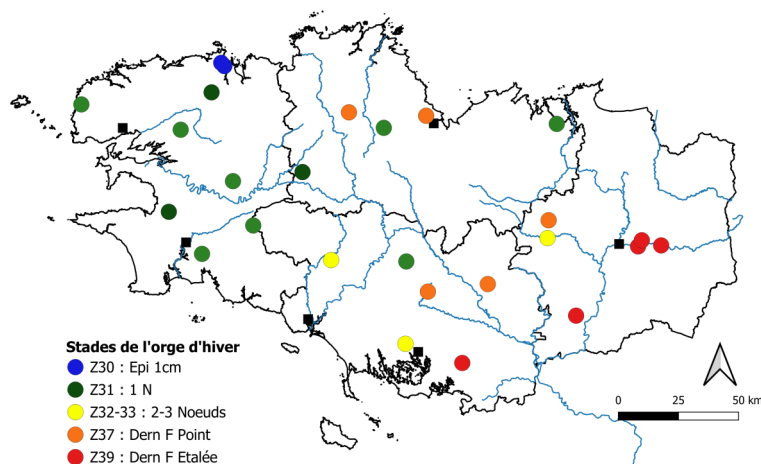
Piétin verse : observé dans 8 parcelles avec des symptômes allant de 1 à 85% de tiges touchées (variété sensible JERIKO).

Rhizoctone : observé dans 4 parcelles avec 10 à 40% de tiges touchées.

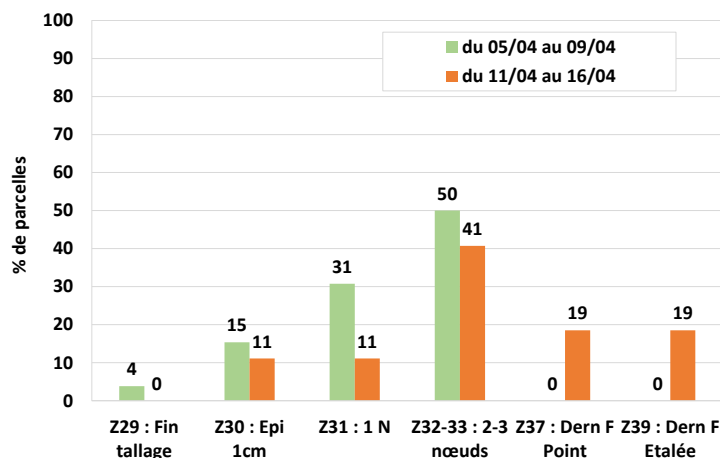
Orge d'hiver

[Retour Sommaire](#)


Stades



Carte 4 : répartition géographique des stades d'orge d'hiver observés entre le 11 avril et le 16 avril 2024.



Graphique 4 : stades des parcelles d'orge d'hiver du réseau

27 parcelles d'orge d'hiver ont été observées entre le 11 avril et le 16 avril 2024. Les parcelles sont majoritairement aux stades 2-3 nœuds.

Rhynchosporiose (*Rhynchosporium secalis*)

♦ Observations issues des parcelles du réseau

Période de suivi	Nb parcelles suivies	Nb parcelles infestées	Nb parcelles stade 1 nœud et infestées	Nb parcelles seuil de risque	Infestations moyenne
11/04-16/04	23	11	11	2	10%
05/04-09/04	23	10	9	0	7%

Les 2 parcelles signalées comme ayant atteint le seuil de risque sont situées dans le Finistère (variété Cassiopée—30% des feuilles touchées et variété Amandine—36% de feuilles touchées). Les symptômes sont essentiellement sur les F3.

♦ Analyses de risque et prévisions

La pression a légèrement augmenté mais les infestations restent encore assez rares et peu intenses.

Risque global:  faible

♦ Gestion du risque



La lutte contre cette maladie est essentiellement variétale. A partir du stade 1 nœud

Observer les 3 feuilles supérieures bien étalées (= 60 feuilles)

Variétés sensibles (≤ 5) : si plus de 10% des feuilles atteintes. Variétés moyennement ou peu sensibles (≥ 6) : si plus de 25% des feuilles atteintes

Pour vérifier la note CTPS de votre variété : [tableau des sensibilités variétales en annexe](#) ou [consultez les fiches variétés d'orge sur le site d'Arvalis—cliquez ici](#).

♦ Information sur la maladie



Retrouvez les informations dans le BSV n° 8 du 4 avril 2024. Pour le consulter [cliquez-ici](#)



Helminthosporiose (*Drechslera teres*)

♦ Observations issues des parcelles du réseau

Période de suivi	Nb parcelles suivies	Nb parcelles infestées	Nb parcelles stade 1 nœud et infestées	Infestations moyenne
11/04-16/04	20	12	12	11%
05/04-09/04	21	10	8	15%

La majorité des infestations sont sur les F3. Cependant, 1 situation située dans les Côtes d'Armor a dépassé le seuil de risque (LG Caiman – 70% des F2 et 90% des F3).

♦ Analyses de risque et prévisions

Les infestations sont en légères hausses. Les conditions climatiques seront favorables à la maladie. Bien surveiller les variétés sensibles, notamment celles déjà infestées.

Risque variétés résistantes:  faible

Risque variétés sensibles:  faible à moyen

♦ Gestion du risque



La lutte contre cette maladie est essentiellement variétale. A partir du stade 1 nœud :

Observer les 3 feuilles supérieures bien étalées (= 60 feuilles) :

Variétés sensibles (≤ 5) : si plus de 10% des feuilles atteintes

Variétés moyennement ou peu sensibles (≥ 6) : si plus de 25% des feuilles atteintes

Pour vérifier la note CTPS de votre variété : tableau des sensibilités variétales en annexe ou [consultez les fiches variétés d'orge sur le site d'Arvalis—cliquez ici](#).

♦ Information sur la maladie



[Retrouvez les informations dans le BSV n° 8 du 4 avril 2024. Pour le consulter cliquez-ici](#)

Plus de détails sur le pathogène, consultez sa fiche sur le site d'Arvalis. [Fiche maladie de l'orge](#)



Autres signalements :

Oïdium : 2 des 24 parcelles observées présentes de l'oïdium. Aucune situation n'a dépassé le seuil de risque.

Mineuse agromyza : une parcelle située à St-Pol-de-Léon, dans le Finistère, présente des dégâts de mineuses sur presque 20% de la parcelle.

Rhizoctone : observé dans une parcelle en Ille-et-Vilaine avec 20% de tiges touchées





Rouille naine (*Puccinia hordei*)

♦ Observations issues des parcelles du réseau

Période de suivi	Nb parcelles suivies	Nb parcelles infestées	Nb parcelles stade 1 nœud et infestées	Infestations moyenne
11/04-16/04	21	9	8	10%
05/04-09/04	21	7	4	15%

Les pustules sont principalement présentes sur les F3. Cependant pour une parcelle avec la variété sensible LG Caïman, 43% des feuilles sont touchées dont 50% des F2. Pour cette situation située dans le Morbihan à Ploërmel, le seuil de risque est dépassé.

♦ Analyses de risque et prévisions

Les infestations sont en légères hausses. Les conditions climatiques restent favorables à la maladie. Bien surveiller les variétés sensibles, notamment celles déjà infestées.

Risque variétés résistantes:  faible.

Risque variétés sensibles:  moyen

♦ Gestion du risque



La lutte contre cette maladie est essentiellement variétale. A partir du stade 1 nœud.

Observer les 3 feuilles supérieures bien étalées (= 60 feuilles) :

Variétés sensibles (≤ 6) : si plus de 10% des feuilles atteintes . Variétés moyennement ou peu sensibles (> 6) : si plus de 50% des feuilles atteintes

Pour vérifier la note CTPS de votre variété : [tableau des sensibilités variétales en annexe](#) ou [consultez les fiches variétés d'orge sur le site d'Arvalis—cliquez ici](#).

♦ Information sur la maladie



[Retrouvez les informations dans le BSV n° 8 du 4 avril 2024. Pour le consulter cliquez-ici](#)

Plus de détails sur le pathogène, consultez sa fiche sur le site d'Arvalis. [Fiche maladie de l'orge](#)



PROCHAIN BSV : MARDI 23 AVRIL 2024—ABONNEMENT BSV

Vous pouvez retrouver l'ensemble des BSV Grandes Cultures sur les sites internet suivants :

Le site de Fredon Bretagne :

<https://fredon-bretagne.com/bulletin-sante-du-vegetal/>

Le site de la Chambre d'Agriculture de Bretagne :

<https://bretagne.chambres-agriculture.fr>

Le site de la DRAAF Bretagne :

<https://draaf.bretagne.agriculture.gouv.fr>

Pour recevoir gratuitement les BSV :

Inscrivez-vous sur le site de la chambre d'agriculture de Bretagne : [Formulaire pour envoi de mail](#)

Ou contactez par mail l'animateur Grandes Cultures :

Mail : Damien.leclercq@fredon-bretagne.com

L'ensemble des observations contenues dans ce bulletin a été réalisées par les partenaires suivants :

LYCEE DE BREHOULOU, COOP LE GOUËSSANT, EUREDEN, FREDON BRETAGNE, CRA BRETAGNE, AGRICULTEUR, HAUTBOIS SAS, INNOVAL, TERDICI.

Direction de Publication
Chambre Régionale d'Agriculture de Bretagne
ZAC Atalante Champeaux 35 042 RENNES
Contact : Claire Ricono
Animatrice inter-filières - Tél : 02 97 46 22 41

Rédigé par :
FREDON Bretagne
5, Rue A. de St Exupéry
35235 THORIGNE FOUILLARD
Contact : Damien Leclercq
Animateur Grandes Cultures - Tél : 02 23 21 21 17

Comité de Relecture :
Arvalis-Institut du Végétal, Chambres d'Agriculture de Bretagne,
DRAAF-SRAL, Terres Inovia

Ce bulletin est produit à partir d'observations ponctuelles. S'il donne une tendance de la situation sanitaire régionale, celle-ci ne peut être transposée telle quelle à la parcelle. La Chambre Régionale d'Agriculture dégage toute responsabilité quant aux décisions prises par les agriculteurs pour la protection de leurs cultures et les invite à prendre ces décisions sur la base d'observations réalisées eux-mêmes dans leurs cultures et/ou sur les préconisations de bulletins techniques.

Action pilotée par le ministère chargé de l'agriculture, de l'environnement et de la santé, avec l'appui financier de l'Office Français de la Biodiversité, par les crédits issus de la redevance pour pollutions diffuses attribués au financement du plan Eco-phyto.



Annexes

Tableaux des sensibilités variétales pour le blé tendre d'hiver et l'orge d'hiver (2 rangs et escourgeon).

La liste ci-dessous est non exhaustive.

Caractéristique des variétés de blé tendre d'hiver							
Variété	Sensibilité à la verse	Résistances aux maladies					
		Piétin verse	Oïdium*	Rouille jaune*	Septoriose	Rouille brune*	Fusariose (DON)
Nouveautés 2024							
ANDORRE	5,5	3	8	7	6	7	5
DJANGO	5,5	3	6	7	6	5	5,5
HEMINGWAY	7	3	(6)	7	6,5	7	4,5
INTENSITY	6,5	6	6	8	7	6	5,5
JERIKO	6,5	3	7	7	7	7	6,5
KAROQUE	6,5	3	5	7	6,5	6	4,5
KWS ASTRUM	6,5	4	8	8	7	6	5
KWS ERRUPTIUM	6	3	(6)	8	7	5	5,5
KWS TEORUM	6,5	5	(7)	6	5,5	6	5
LG AIKIDO	7	8	8	8	5,5	7	4
LG AKATHON	6	3	(6)	7	7	6	5,5
PONDOR	6,5	5	5	7	6,5	4	5,5
REALITY	5,5	4	7	8	5,5	7	5,5
RGT LUXEO	5	6	6	6	6,5	5	5,5
RGT PROPULSO	5	3	6	8	6	8	5
SY TRANSITION	6,5	4	7	8	6,5	7	6
Variétés présentes 2 ans							
BACHELOR	6	7	6	7	7	7	5
BALZAC	5,5	2	8	7	7,5	7	5,5
CELEBRITY	6,5	2	8	6	6,5	4	4
KWS PERCEPTIUM	6	2	8	7	6,5	6	6
RGT PACTEO	6	2	6	7	7	6	5
SHAUN	5,5	6	6	7	6,5	6	3,5
SHREK	6,5	3	5	7	7	6	5
SU ADDICTION	7	3	7	7	6,5	3	4,5
SU HYREAL	5	6	5	6	6,5	5	5,5
SU MOUSQUETON	5,5	3	7	7	7	5	5,5
Références							
JUNIOR	6,5	7	7	7	7	6	5
PRESTANCE	5	6	5	5	6,5	6	4,5
KWS SPHERE	5,5	6	4	7	6,5	6	5,5
CAMPESINO	6	6	8	4	6,5	8	5
KWS EXTASE	7	3	7	7	7	6	4
CHEVIGNON	6	3	6	7	7	6	5
LG ABSALON	5,5	6	8	6	7,5	7	5
APACHE	7	2	5	7	4,5	4	7
WINNER	5,5	3	5	7	6,5	7	
RGT SACRAMENTO	6,5	2	5	4	5,5	7	

* attention aux risques de contournements

Légende

1- Très sensible
2 - Sensible
3 - Sensible à assez sensible
4 - Assez sensible
5 - Assez sensible à peu sensible
6 - Peu sensible
7 - Assez résistant
8 - Assez résistant à résistant
9 - Résistant

Caractéristique des variétés d'orge d'hiver 2 rangs et escourgeon							
Variété	Tolérance JNO	Sensibilité à la verse	Résistances aux maladies				
			Helminthosporiose	Rhynchosporiose	Rouille naine*	Oïdium*	Ramulariose
ORGES 2 RANGS							
Amandine		6	6	7	6	6	5
Bilbao		5	6	6	6	6	
Comtesse		6	6	6	6	7	
Idilic	T	4,5	6	6	6	6	5
KWS Ovnis	T	6,5	7	7	6	6	
LG Caiman	T	5	6	4	6	8	5
LG Campus		5,5	6	(7)	6	6	5
LG Casting		5,5	7	6	6	7	5
Majuscule	T	5	7	5	6	4	(6)
Maltesse		6	6	6	4	7	6
Marquise		6,5	6	(6)	6	6	
Memento		5,5	6	7	7	5	6
Noblesse		6,5	6	(6)	5	8	(6)
Orcade	T	5	6	6	7	7	
Spazio	T	5	5	4	(5)	(6)	5
Wildfire		5,5	6	7	7	6	
ESCORGEONS							
BONAVIRA	T	5,5	6	5	4	6	6
CARROUSEL	T	5	6	5	6	6	6
CONSTEL	T	5,5	6	5	3	5	6
DEMENTIEL		5,5	6	6	5	6	5
ETERNEL	T	5,5	5	6	5	6	6
ETINCEL		5	5	4	6	6	6
FASCINATION	T	6,5	6	5	5	7	5
INTEGRAL	T	6,5	6	5	6	4	6
KWS DELIS	T	6	6	6	7	7	5
KWS EXQUIS	T	6	6	6	6	6	6
KWS FARO		6	6	5	5	6	6
KWS JAGUAR	T	5	6	6	6	6	7
KWS JOYAU	T	6	7	6	5	4	6
KWS SPLENDIS	T	5,5	5	6	8	6	5
LG ZEBRA	T	6	5	5	6	8	5
LG ZEBULON	T	6,5	6	5	7	7	7
LG ZELDA	T	6	5	4	5	7	6
LG ZORICA	T	6	6	5	6	6	(6)
SY DAKOOTA (h)		6	6	6	(5)	6	6
SY LOONA (h)		5,5	6	7	7	7	6
SY SCOOP (h)		5,5	7	7	7	7	6
TEKTOO (h)		6	6	7	6	7	6
TORRENTIEL	T	5	6	6	7	6	5

* attention aux risques de contournements

(h) = hybrides

T = Tolérante

Source : essais pluriannuels de post-inscription (Arvalis et partenaires) et d'inscription (CTPS/GEVES)