

Sommaire



[Données météo](#) P2

[Colza](#) P2/P3

[Blé](#) P4/P7

[Orge](#) P8/10

[Annexes](#) P11

Légende :

Risque très faible



Risque très fort



Prophylaxie



Biocontrôle



Résistance

	Indicateurs de risque	L'essentiel
Colza	Majoritairement au stade G4 : 10 premières siliques bosselées.	
Pucerons cendrés du chou		Pour les deux ravageurs la pression est stable et faible.
Charançon des siliques		
Blé : les parcelles sont majoritairement entre les stades dernière feuille pointante et étalée. Les observations maladies sont faites sur des parcelles non traitées.		
Rouille jaune		la situation reste assez saine. Surveillez tout de même les variétés sensibles.
Rouille brune		Situation stable mais retour de conditions climatiques favorables. Surveillez vos parcelles.
Septoriose	Variétés Sensibles au stade DFE 	Nouvelles hausses des symptômes dans les parcelles au stade DFE. Surveillez l'évolution de la maladie, notamment les variétés sensibles.
Orge : Les parcelles sont majoritairement au stade dernière feuille pointante. les observations maladies sont faites sur des parcelles non traitées.		
Rhynchosporiose	Variétés sensibles 	Les symptômes sont globalement en hausse cette semaine. Le regain de température en fin de semaine, associé aux précipitations, seront favorables aux maladies de l'orge. Bien surveiller ses parcelles pour suivre l'évolution des symptômes et plus particulièrement sur les variétés sensibles.
Helminthosporiose	Variétés sensibles 	
Rouille naine	Variétés sensibles 	

LES ACTUALITES DU MOMENT

ACTU TECHNIQUES : gestion des résistances aux fongicides sur céréales à paille.

Etat des lieux et recommandations : [Télécharger la note commune INRAE/ANSES/ARVALIS 2023 en cliquant-ici](#)

ACTU BIODIVERSITE : la flore des bords de champs est souvent peu considérée, sinon comme potentiel foyer d'adventices des cultures. Bien gérée, elle peut pourtant limiter le développement d'adventices et comporter de nombreux atouts agro-écologiques (plus d'infos en cliquant sur l'image).

Les autres notes biodiversité sur les vers de terre, les abeilles et les oiseaux sont à retrouver sur le site [Ecophytopic : notes biodiversités—cliquez ici](#)



ACTU REGLEMENTAIRE : La floraison est toujours en cours et les abeilles butinent. Protégeons-les !!

La réglementation a évolué pour la protection des insectes pollinisateurs.

[Pour plus de détails sur ce changement pour les applications durant la floraison, cliquez-ici](#)

Le réseau R4P réalisée conjointement par l'INRAE et l'ANSES tient à jour une liste des problèmes de résistances aux produits phytosanitaires. Plus d'informations sur le site internet : [r4p-inra -cliquez ici.](#)



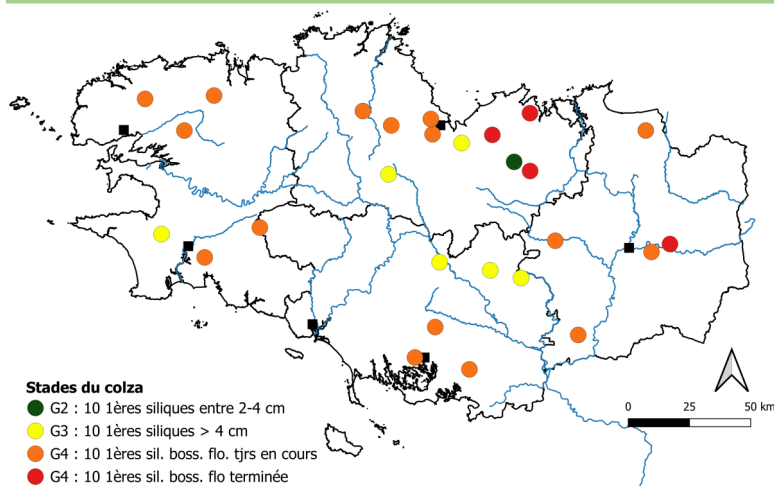
Données météo

Stations météo		Températures moyennes en °C mars (Normales)	Températures moyennes en °C 1-30 avril (Normales)	Précipitations Cumul en mm mars (Normales)	Précipitations Cumul en mm 1-30 avril (Normales)
Ille-et-Vilaine	Rennes	9.7 (8.8)	11.4 (11)	56.3 (48.9)	51.3 (51.2)
	Miniac-Morvan	9.8 (8.8)	11.4 (11)	52.6 (48.9)	61.2 (51.2)
	Langon	9.6 (8.8)	10.9 (11)	98.6 (48.9)	73 (51.2)
Finistère	Brest	9.3 (8.9)	10.5 (10.1)	128.9 (82.2)	74 (91.8)
	St-Pol-de-Léon	9.8 (8.9)	11.2 (10.1)	82.2 (82.2)	45.6 (91.8)
	Quimper	9.8 (8.9)	11 (10.1)	120.4 (82.2)	50 (91.8)
Morbihan	Surzur	10 (8.8)	11.6 (10.7)	97.2 (66.2)	74.2 (67.5)
	Pontivy	9.8 (8.8)	11.6 (10.7)	97.2 (66.2)	73.2 (67.5)
	Ploërmel	10.4 (8.8)	11.7 (10.7)	73.2 (66.2)	60.4 (67.5)
Côtes-d'Armor	St Brieuc	9.3 (8.0)	10.7 (9.8)	53.8 (53.3)	48.1 (59.7)
	Louargat	8.6 (8.0)	10.2 (9.8)	130.1 (53.3)	140 (59.7)
	St Glen	8.9 (8.0)	10.6 (9.8)	107.8 (53.3)	80.8 (59.7)

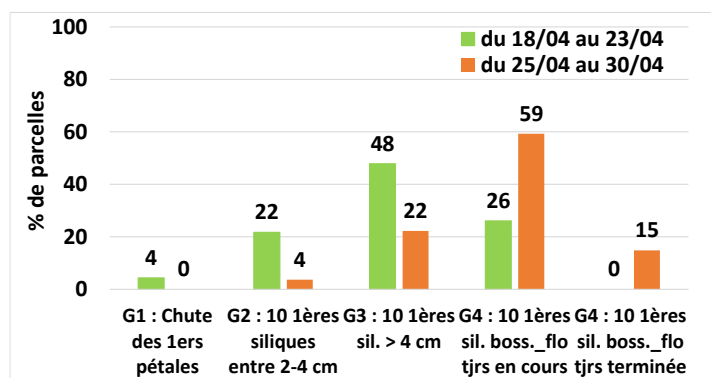
Données météo, du 1^{er} mars au 30 avril 2024. Source : MétéoData. Normales de saison. Source: MétéoFrance.

Colza

Stades



Carte 1 : répartition géographique des stades du colza observés entre le 25 avril et le 30 avril 2024.



Graphique 1 : stades des parcelles de colza du réseau.

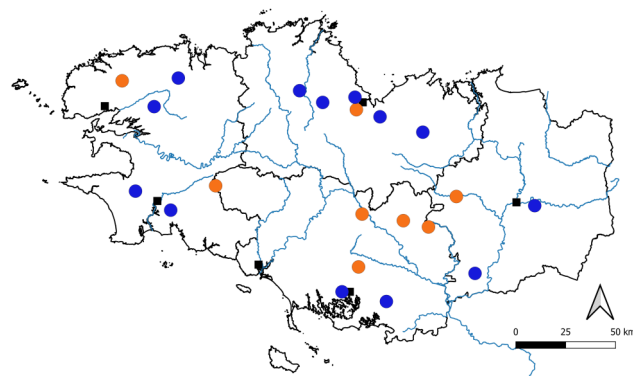
27 parcelles ont été suivies entre le 25 avril et le 30 avril 2024. Les colzas sont majoritairement au stade « G4 : 10 premières siliques font plus de 4 cm-floraison toujours en cours».



Charançon des siliques (*Ceutorhynchus obstrictus*)

Observations issues des parcelles du réseau

Période de suivi	Nb parcelles suivies	Nb parcelles infestées	Nb moyen de charançon/2 plantes—stade G2
25/04-30/04	24	10	0.18
18/04-23/04	20	14	0.22



Charançon des siliques - observation/seuil de risque

- Aucun charançon
- Hors période de risque - présence charançon
- Période de risque - moins d'1 charançon pour 2 plantes
- Période de risque - plus d'1 charançon pour 2 plantes

Carte 2 : répartition géographique des observations du charançon des siliques faites entre le 25 avril et le 30 avril 2024.

Analyse de risques et prévisions

La pression diminue et les parcelles vont commencer à sortir de la période de risque.

Risque global:  faible

Gestion du risque



La gestion du risque du charançon passe par son observation dans la parcelle.

[Retrouvez les informations dans le BSV n° 8 du 4 avril 2024. Pour le consulter cliquez-ici](#)

Plus de détails sur le site de Terres-Inovia : [Charançon des siliques cliquez-ici](#)




Puceron cendré (*Brevicoryne brassicae*)

Observations issues des parcelles du réseau

24 parcelles observées pour ce ravageur entre le 25 avril et 30 avril. Seulement 7 ont des colonies et principalement en bordure. 3 parcelles uniquement ont quelques colonies à l'intérieur (0.1 à 1 colonie/m²).

Analyses de risque et prévisions

Aucune situation à risque et la présence d'auxiliaires régulent les quelques colonies en place. Les conditions climatiques sont peu favorables et des auxiliaires sont présents. Risque global:  faible

Gestion du risque



La gestion du risque puceron passe par l'observation du puceron dans la parcelle mais également par l'observation d'auxiliaires. Le seuil d'intervention est de 2 colonies par mètre carré.

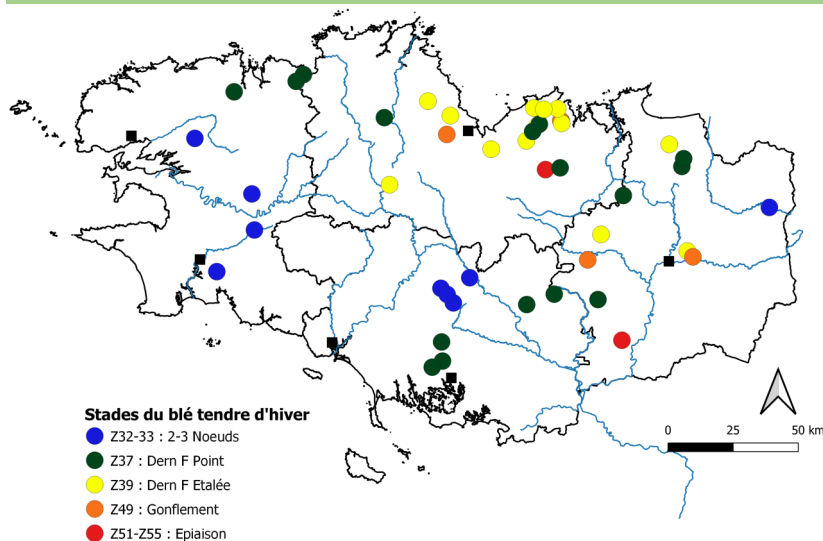
[Retrouvez les informations dans le BSV n° 8 du 4 avril 2024. Pour le consulter cliquez-ici](#)

Plus de détails sur le ravageur sur le site de Terres-Inovia : [puceron cendré cliquez-ici](#)

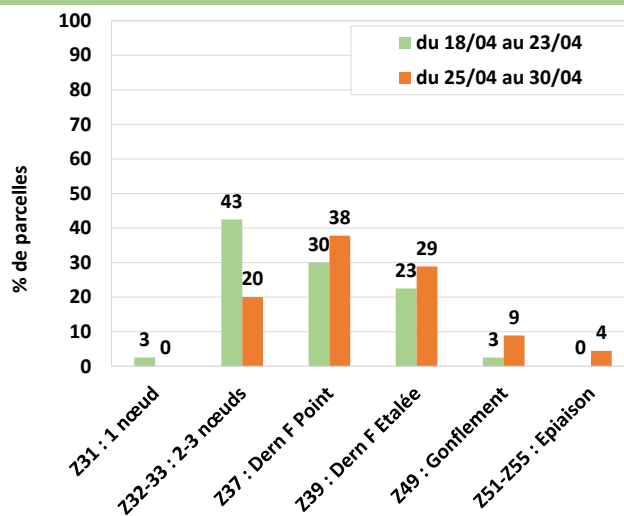


Blé tendre d'hiver

Stades



Carte 3: répartition géographique des stades de blé tendre d'hiver observés entre le 25 avril mars et le 30 avril 2024.



Graphique 2 : stades des parcelles de blé tendre d'hiver du réseau

45 parcelles de blé tendre d'hiver ont été observées entre le 25 avril et le 30 avril 2024. La majorité des parcelles est entre les stades dernière feuille pointante et dernière feuille étalée.

Rouille jaune (*Puccinia striiformis*)

♦ **Observations issues des parcelles du réseau** : les observations maladies sont faites sur des parcelles non traitées.

Dans le réseau BSV, la rouille jaune a été observée dans 4 parcelles sur les 39 observées. Elles sont situées dans les Côtes-d'Armor à Trémeloir, Hénanbihen et St-Potan. Elles sont toutes avec un mélange variétal et les symptômes vont de 3 à 6% des feuilles touchées.

♦ Analyse de risques et prévisions

Risque climatique : Sur l'ensemble de la région, le risque de contamination est fort pour les semis d'octobre et novembre. Il est recommandé d'aller observer les parcelles avec une variété sensible pour vérifier la présence ou non de la rouille jaune.

Risque global : la situation reste assez saine. Surveillez tout de même les variétés sensibles.

Risque variétés sensibles:  faible Risque variétés résistantes:  faible

♦ Gestion du risque



La lutte contre cette maladie est essentiellement variétale.

Période de suivi et seuil indicatif de risque : A partir du stade épi 1 cm.

Variétés sensibles et moyennement sensibles (note CTPS ≤ 6) : seuil atteint en présence de foyers actifs

Variétés résistantes (note CTPS > 6) : Avant 2 nœuds : seuil non atteint

Pour vérifier la note CTPS de votre variété : tableau des sensibilités variétales en annexe ou [consultez les fiches variétés blé tendre sur le site d'Arvalis—cliquez ici.](#)

♦ Information sur la maladie



[Retrouvez les informations dans le BSV n° 8 du 4 avril 2024. Pour le consulter cliquez-ici](#)



Rouille brune (*Puccinia recondita*)

- ♦ **Observations issues des parcelles du réseau** : les observations maladies sont faites sur des parcelles non traitées.

Période de suivi	Nb parcelles suivies	Nb parcelles infectées	Infestation moyenne
25/04-30/04	34	6	14%
18/04-23/04	33	4	15%

Toutes les parcelles observées sont dans la période de risque. Les parcelles infestées sont situées dans les Côtes d'Armor à Tréméloir, Plurien et Plestin-les-Grèves, en Ile-et-Vilaine à Epiniac, dans le Morbihan à Campénéac et dans le Finistère à Plouégat-Guérand.

- ♦ **Analyse de risques et prévisions**

Pour seulement 6 parcelles, le seuil de risque est atteint.

Globalement la situation reste stable. Selon la composition des mélanges, beaucoup de parcelles en mélanges variétaux ne présentent pas de symptôme. Des températures favorables à la maladie (>15°C) sont attendues en fin de semaine auxquelles s'ajoutent les précipitations. Il est possible qu'il y ait une hausse des contaminations et des symptômes. Il faut maintenir l'observation dans les parcelles pour vérifier la présence ou non de la rouille brune.

Risque global:  **moyen**

- ♦ **Gestion du risque**



La lutte contre cette maladie est essentiellement variétale.

A partir de 2 nœuds, le seuil indicatif de risque est atteint dès l'apparition de pustules sur l'une des 3 feuilles supérieures.

Pour vérifier la note CTPS de votre variété : tableau des sensibilités variétales en annexe ou [consultez les fiches variétés blé tendre sur le site d'Arvalis—cliquez ici](#).

- ♦ **Information sur la maladie**

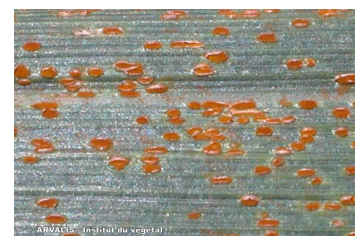


Cette maladie apparaît généralement tardivement sur les feuilles supérieures entre le stade dernière feuille pointante et l'épiaison.

La répartition est homogène dans la parcelle (dissémination par le vent).

Sur feuilles : Pustules allant du brun au brun orangé, dispersées sur la feuille, essentiellement sur la face supérieure. Les quelques pustules du début d'attaque peuvent générer des centaines de pustules, si le climat est chaud et humide (entre 15 et 20°C). (Textes et photos. Source Arvalis).

Plus de détails sur le pathogène, consultez sa fiche sur le site d'Arvalis : [Fiche accident rouille brune](#)



**Septoriose** (*S. tritici*, *S. nodorum*)

- ♦ **Observations issues des parcelles du réseau** : les observations maladies sont faites sur des parcelles non traitées.

Période de suivi	Nb parcelles suivies	Stades 2 nœuds		Stade dernière feuille pointante	
		Nb parcelles infectées sur F2	Nb parcelles seuil risque	Nb parcelles infectées sur F3	Nb parcelles seuil risque
25/04-30/04	41	5	0	29	22
18/04-23/04	38	4	1	19	12

Pour les parcelles encore au stade 2 nœuds, aucune situation n'a dépassé le seuil de risque.

Pour les parcelles au stade DFE. 7 parcelles avec des variétés résistantes ont dépassé le seuil de risque (Chevignon, Jeriko, KWS Extase et SY Transition). 15 Parcelles, en mélange variétal ou avec une variété non renseignée, ont plus de 20% des F3 touchées dont 10 situations ont plus de 50% des F3. En fonction de la composition du mélange ou de la variété, le seuil de risque est potentiellement atteint.

- ♦ **Analyse de risques et prévisions**

Risque global: Comme attendu, les contaminations et l'apparitions des symptômes ont augmenté pour les parcelles au stade DFE. Les conditions climatiques à venir resteront très favorables aux contaminations et au développement de symptômes.

Risque variétés sensibles à moyennement sensibles et au stade DFE :  **fort**

Autres situations :  **faible à moyen**

- ♦ **Gestion du risque**



La lutte contre cette maladie est essentiellement variétale. Le risque est nul avant le stade 2 nœuds : les observations sont à débuter uniquement à partir de ce stade.

Pour les variétés sensibles (notes CTPS ≤ 5) : au stade 2 nœuds, si plus de 20% des F2 du moment présentent des taches de septoriose. Au stade dernière feuille pointante, si plus de 20% des F3 du moment présentent des symptômes.

Pour les variétés peu sensibles à résistantes (notes CTPS ≥ 6) : au stade 2 nœuds, si plus de 50% des F2 du moment présentent des taches de septoriose. Au stade dernière feuille pointante, si plus de 50% des F3 du moment présentent des symptômes.

Pour vérifier la note CTPS de votre variété : [Tableau des sensibilités variétales en annexe](#) ou [consultez les fiches variétés blé tendre sur le site d'Arvalis—cliquez ici](#).



Des produits de biocontrôles existent : à base de soufre (Héliosoufre, Thiovit, Microthiol, Faeton, Flosul, Actiol...). Liste non exhaustive, renseignez-vous sur les efficacités auprès de vos techniciens.

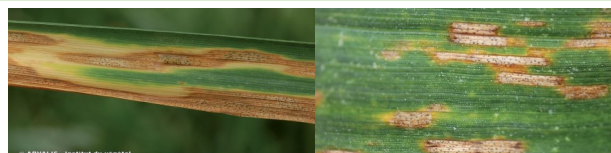
- ♦ **Information sur la maladie**



La septoriose n'est nuisible qu'à partir du stade 2 nœuds.

Retrouvez les informations dans le BSV n° 8 du 4 avril 2024. [Pour le consulter cliquez-ici](#)

Plus de détails sur le pathogène, consultez sa fiche sur le site d'Arvalis. [Fiche accident septoriose](#)





Oïdium (*Blumeria graminis*)

♦ Observations issues des parcelles du réseau

Sur les 38 parcelles suivies cette semaine, 12 présentent des symptômes dont 4 ont les F2 touchées (10% à 20%). Il s'agit de parcelles avec un mélange variétal. Pour les autres situations, l'oïdium reste maintenue sur les F3, ce qui est sans incidence. Aucune situation n'est à risque cette semaine.

♦ Analyse de risques et prévisions

La maladie est globalement peu nuisible.

Une légère hausse des infestations est constatée avec quelques parcelles présentant des symptômes sur les F2. Aucune situation n'a dépassé le seuil de risque. Pour les parcelles avec les F2 touchées, il faut surveiller l'évolution de la maladie, notamment si les variétés sont sensibles.

Risque global:  faible

Remarque : il est possible d'observer de l'oïdium sur les variétés résistantes, mais l'impact est très faible. Il s'agit souvent d'une combinaison de facteurs (excès de densité + azote + conditions climatiques favorables à l'expression de la maladie).

♦ Gestion du risque



La lutte contre cette maladie est essentiellement variétale.

[Retrouvez les informations dans le BSV n° 8 du 4 avril 2024. Pour le consulter cliquez-ici](#)

Pour vérifier la note CTPS de votre variété : [tableau des sensibilités variétales en annexe](#) ou [consultez les fiches variétés blé tendre sur le site d'Arvalis—cliquez ici](#).



Des produits de biocontrôles existent : à base de soufre (Héliosoufre, Thiovit, Microthiol, Faeton, Flosul, Actiol...).
Liste non exhaustive, renseignez-vous sur les efficacités auprès de vos techniciens.

♦ Information sur la maladie



[Retrouvez les informations dans le BSV n° 8 du 4 avril 2024. Pour le consulter cliquez-ici](#)

Plus de détails sur le pathogène, consultez sa fiche sur le site d'Arvalis : [Fiche accident oïdium](#)



Autres signalements :

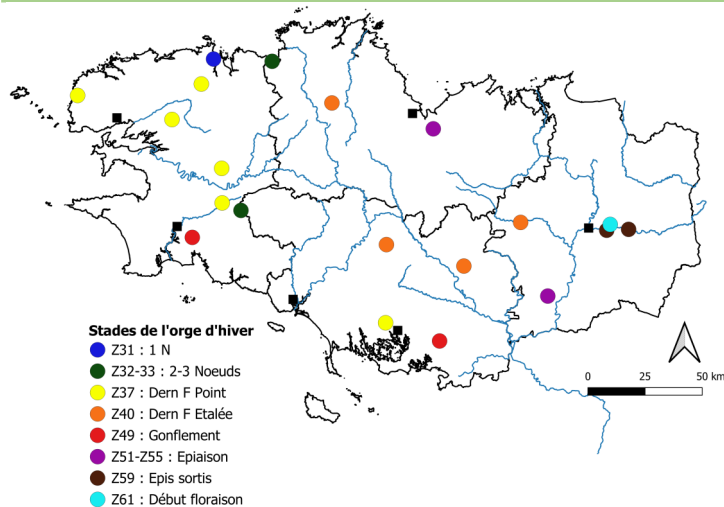
Piétin verse : observé dans 5 parcelles avec des symptômes allant de 5 à 65% de tiges touchées.

Rhizoctone : observé dans 3 parcelles avec 10 à 20% de tiges touchées.

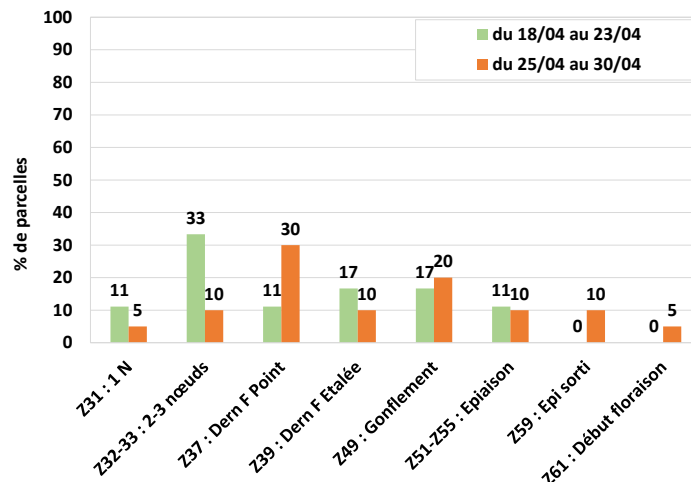
Orge d'hiver

[Retour Sommaire](#)


Stades



Carte 4 : répartition géographique des stades d'orge d'hiver observés entre le 25 avril et le 30 avril 2024.



Graphique 4 : stades des parcelles d'orge d'hiver du réseau

20 parcelles d'orge d'hiver ont été observées entre le 25 avril et le 30 avril 2024. Les parcelles sont majoritairement au stade dernière feuille pointante.

Rhynchosporiose (*Rhynchosporium secalis*)

♦ **Observations issues des parcelles du réseau** : les observations maladies sont faites sur des parcelles non traitées.

Période de suivi	Nb parcelles suivies	Nb parcelles infectées	Nb parcelles seuil de risque	Infestation moyenne
25/04-30/04	18	12	1	14%
18/04-23/04	17	7	1	8%

Toutes les parcelles observées sont dans la période de risque. Les symptômes commencent à être observés sur le F2 (6 situations infestées sur 12). Une parcelle située à Plestin-les-Grèves dans les Côtes-d'Armor, a dépassé le seuil de risque. La variété concernée est Noblesse et l'ensemble des feuilles sont touchées.

♦ **Analyse de risques et prévisions**

Les symptômes sont globalement en hausse cette semaine. Le regain de température en fin de semaine, associé aux précipitations, seront favorables à la maladie.

Risque pour les variétés sensibles:  faible à moyen

♦ **Gestion du risque**



La lutte contre cette maladie est essentiellement variétale.

A partir du stade 1 nœud. Observer les 3 feuilles supérieures bien étalées (= 60 feuilles)

Variétés sensibles (≤ 5) : si plus de 10% des feuilles atteintes. Variétés moyennement ou peu sensibles (≥ 6) : si plus de 25% des feuilles atteintes.

Pour vérifier la note CTPS de votre variété : [tableau des sensibilités variétales en annexe](#) ou [consultez les fiches variétés d'orge sur le site d'Arvalis—cliquez ici](#).

♦ **Information sur la maladie**



Retrouvez les informations dans le BSV n° 8 du 4 avril 2024. Pour le consulter [cliquez-ici](#)



Helminthosporiose (*Drechslera teres*)


♦ **Observations issues des parcelles du réseau** : les observations maladies sont faites sur des parcelles non traitées.

Période de suivi	Nb parcelles suivies	Nb parcelles infectées	Nb parcelles seuil de risque	Infestation moyenne
25/04-30/04	16	9	4	24%
18/04-23/04	16	9	2	11%

Toutes les parcelles observées sont dans la période de risque. Les symptômes commencent à être observés sur le F2 (5 situations infestées sur 9). Les parcelles qui ont dépassé le seuil de risque sont situées avec les variétés Memento, Amadine et LG Caïman.

♦ Analyse de risques et prévisions

Les symptômes sont globalement en hausse cette semaine. Le regain de température en fin de semaine, associé aux précipitations, seront favorables à la maladie.

Risque variétés résistantes:  faible

Risque pour les variétés sensibles:  faible à moyen

♦ Gestion du risque



La lutte contre cette maladie est essentiellement variétale.

A partir du stade 1 nœud. Observer les 3 feuilles supérieures bien étalées (= 60 feuilles) :

Variétés sensibles (≤ 5) : si plus de 10% des feuilles atteintes.

Variétés moyennement ou peu sensibles (≥ 6) : si plus de 25% des feuilles atteintes.

Pour vérifier la note CTPS de votre variété : tableau des sensibilités variétales en annexe ou [consultez les fiches variétés d'orge sur le site d'Arvalis—cliquez ici](#).

♦ Information sur la maladie



[Retrouvez les informations dans le BSV n° 8 du 4 avril 2024. Pour le consulter cliquez-ici](#)

Plus de détails sur le pathogène, consultez sa fiche sur le site d'Arvalis. [Fiche maladie de l'orge](#)



Autres signalements :

Oïdium : 5 des 17 parcelles observées présentent de l'oïdium. Une situation a dépassé le seuil de risque, elle est située dans les Côtes-d'Armor avec la variété Noblesse.



Rouille naine (*Puccinia hordei*)

- ♦ **Observations issues des parcelles du réseau** : les observations maladies sont faites sur des parcelles non traitées.

Période de suivi	Nb parcelles suivies	Nb parcelles infectées	Nb parcelles seuil de risque	Infestation moyenne
25/04-30/04	14	2	1	28%
18/04-23/04	15	3	0	8%

Toutes les parcelles observées sont dans la période de risque. La parcelle qui a dépassé le seuil de risque est située à Plœrmel dans le Morbihan, la variété est LG Caïman et 70% des F2-90% des F3 sont touchées

- ♦ **Analyse de risques et prévisions**

La situation est stable. Les conditions climatiques restent favorables à la maladie. Bien surveiller les variétés sensibles, notamment celles déjà infestées.

Risque variétés résistantes:  faible.

Risque variétés sensibles:  faible à moyen

- ♦ **Gestion du risque**



La lutte contre cette maladie est essentiellement variétale.

A partir du stade 1 nœud. Observer les 3 feuilles supérieures bien étalées (= 60 feuilles) :

Variétés sensibles (≤ 6) : si plus de 10% des feuilles atteintes. Variétés moyennement ou peu sensibles (> 6) : si plus de 50% des feuilles atteintes.

Pour vérifier la note CTPS de votre variété : [tableau des sensibilités variétales en annexe](#) ou [consultez les fiches variétés d'orge sur le site d'Arvalis—cliquez ici](#).

- ♦ **Information sur la maladie**



[Retrouvez les informations dans le BSV n° 8 du 4 avril 2024. Pour le consulter cliquez-ici](#)

Plus de détails sur le pathogène, consultez sa fiche sur le site d'Arvalis. [Fiche maladie de l'orge](#)



PROCHAIN BSV : MARDI 7 MAI 2024—ABONNEMENT BSV

Vous pouvez retrouver l'ensemble des BSV Grandes Cultures sur les sites internet suivants :

Le site de Fredon Bretagne :

<https://fredon-bretagne.com/bulletin-sante-du-vegetal/>

Le site de la Chambre d'Agriculture de Bretagne :

<https://bretagne.chambres-agriculture.fr>

Le site de la DRAAF Bretagne :

<https://draaf.bretagne.agriculture.gouv.fr>

Pour recevoir gratuitement les BSV :

Inscrivez-vous sur le site de la chambre d'agriculture de Bretagne : [Formulaire pour envoi de mail](#)

Ou contactez par mail l'animateur Grandes Cultures :

Mail : Damien.leclercq@fredon-bretagne.com

L'ensemble des observations contenues dans ce bulletin a été réalisées par les partenaires suivants :

LYCEE DE BREHOULOU, COOP LE GOUessant, EUREDEN, FREDON BRETAGNE, CRA BRETAGNE, AGRICULTEUR, HAUTOIS SAS, INNOVAL, TERDICI.

Direction de Publication
Chambre Régionale d'Agriculture de Bretagne
ZAC Atalante Champeaux 35 042 RENNES
Contact : Claire Ricono
Animatrice inter-filières - Tél : 02 97 46 22 41

Rédigé par :
FREDON Bretagne
5, Rue A. de St Exupéry
35235 THORIGNE FOUILLARD
Contact : Damien Leclercq
Animateur Grandes Cultures - Tél : 02 23 21 21 17

Comité de Relecture :
Arvalis-Institut du Végétal, Chambres d'Agriculture de Bretagne,
DRAAF-SRAL, Terres Inovia

Ce bulletin est produit à partir d'observations ponctuelles. S'il donne une tendance de la situation sanitaire régionale, celle-ci ne peut être transposée telle quelle à la parcelle. La Chambre Régionale d'Agriculture dégage toute responsabilité quant aux décisions prises par les agriculteurs pour la protection de leurs cultures et les invite à prendre ces décisions sur la base d'observations réalisées eux-mêmes dans leurs cultures et/ou sur les préconisations de bulletins techniques.

Action pilotée par le ministère chargé de l'agriculture, de l'environnement et de la santé, avec l'appui financier de l'Office Français de la Biodiversité, par les crédits issus de la redevance pour pollutions diffuses attribués au financement du plan Eco-phyto.



Annexes

◆ Tableaux des sensibilités variétales pour le blé tendre d'hiver et l'orge d'hiver (2 rangs et escourgeon).

La liste ci-dessous est non exhaustive.

Caractéristique des variétés de blé tendre d'hiver							
Variété	Sensibilité à la verse	Résistances aux maladies					
		Piétin verse	Oïdium*	Rouille jaune*	Septoriose	Rouille brune*	Fusariose (DON)
Nouveautés 2024							
ANDORRE	5,5	3	8	7	6	7	5
DJANGO	5,5	3	6	7	6	5	5,5
HEMINGWAY	7	3	(6)	7	6,5	7	4,5
INTENSITY	6,5	6	6	8	7	6	5,5
JERIKO	6,5	3	7	7	7	7	6,5
KAROQUE	6,5	3	5	7	6,5	6	4,5
KWS ASTRUM	6,5	4	8	8	7	6	5
KWS ERRUPTIUM	6	3	(6)	8	7	5	5,5
KWS TEORUM	6,5	5	(7)	6	5,5	6	5
LG AIKIDO	7	8	8	8	5,5	7	4
LG AKATHON	6	3	(6)	7	7	6	5,5
PONDOR	6,5	5	5	7	6,5	4	5,5
REALITY	5,5	4	7	8	5,5	7	5,5
RGT LUXEO	5	6	6	6	6,5	5	5,5
RGT PROPULSO	5	3	6	8	6	8	5
SY TRANSITION	6,5	4	7	8	6,5	7	6
Variétés présentes 2 ans							
BACHELOR	6	7	6	7	7	7	5
BALZAC	5,5	2	8	7	7,5	7	5,5
CELEBRITY	6,5	2	8	6	6,5	4	4
KWS PERCEPTIUM	6	2	8	7	6,5	6	6
RGT PACTEO	6	2	6	7	7	6	5
SHAUN	5,5	6	6	7	6,5	6	3,5
SHREK	6,5	3	5	7	7	6	5
SU ADDICTION	7	3	7	7	6,5	3	4,5
SU HYREAL	5	6	5	6	6,5	5	5,5
SU MOUSQUETON	5,5	3	7	7	7	5	5,5
Références							
JUNIOR	6,5	7	7	7	7	6	5
PRESTANCE	5	6	5	5	6,5	6	4,5
KWS SPHERE	5,5	6	4	7	6,5	6	5,5
CAMPESINO	6	6	8	4	6,5	8	5
KWS EXTASE	7	3	7	7	7	6	4
CHEVIGNON	6	3	6	7	7	6	5
LG ABSALON	5,5	6	8	6	7,5	7	5
APACHE	7	2	5	7	4,5	4	7
WINNER	5,5	3	5	7	6,5	7	
RGT SACRAMENTO	6,5	2	5	4	5,5	7	

* attention aux risques de contournements

Légende

1- Très sensible
2 - Sensible
3 - Sensible à assez sensible
4 - Assez sensible
5 - Assez sensible à peu sensible
6 - Peu sensible
7 - Assez résistant
8 - Assez résistant à résistant
9 - Résistant

Caractéristique des variétés d'orge d'hiver 2 rangs et escourgeon							
Variété	Tolérance JNO	Sensibilité à la verse	Résistances aux maladies				
			Helminthosporiose	Rhynchosporiose	Rouille naine*	Oïdium*	Ramulariose
ORGES 2 RANGS							
Amandine		6	6	7	6	6	5
Bilbao		5	6	6	6	6	
Comtesse		6	6	6	6	7	
Idilic	T	4,5	6	6	6	6	5
KWS Ovnis	T	6,5	7	7	6	6	
LG Caiman	T	5	6	4	6	8	5
LG Campus		5,5	6	(7)	6	6	5
LG Casting		5,5	7	6	6	7	5
Majuscule	T	5	7	5	6	4	(6)
Maltesse		6	6	6	4	7	6
Marquise		6,5	6	(6)	6	6	
Memento		5,5	6	7	7	5	6
Noblesse		6,5	6	(6)	5	8	(6)
Orcade	T	5	6	6	7	7	
Spazio	T	5	5	4	(5)	(6)	5
Wildfire		5,5	6	7	7	6	
ESCORGEONS							
BONAVIRA	T	5,5	6	5	4	6	6
CARROUSEL	T	5	6	5	6	6	6
CONSTEL	T	5,5	6	5	3	5	6
DEMENTIEL		5,5	6	6	5	6	5
ETERNEL	T	5,5	5	6	5	6	6
ETINCEL		5	5	4	6	6	6
FASCINATION	T	6,5	6	5	5	7	5
INTEGRAL	T	6,5	6	5	6	4	6
KWS DELIS	T	6	6	6	7	7	5
KWS EXQUIS	T	6	6	6	6	6	6
KWS FARO		6	6	5	5	6	6
KWS JAGUAR	T	5	6	6	6	6	7
KWS JOYAU	T	6	7	6	5	4	6
KWS SPLENDIS	T	5,5	5	6	8	6	5
LG ZEBRA	T	6	5	5	6	8	5
LG ZEBULON	T	6,5	6	5	7	7	7
LG ZELDA	T	6	5	4	5	7	6
LG ZORICA	T	6	6	5	6	6	(6)
SY DAKOOTA (h)		6	6	6	(5)	6	6
SY LOONA (h)		5,5	6	7	7	7	6
SY SCOOP (h)		5,5	7	7	7	7	6
TEKTOO (h)		6	6	7	6	7	6
TORRENTIEL	T	5	6	6	7	6	5

* attention aux risques de contournements

(h) = hybrides

T = Tolérante

Source : essais pluriannuels de post-inscription (Arvalis et partenaires) et d'inscription (CTPS/GEVES)