

**Sommaire**

[Données météo](#) P2

[Blé](#) P2/P5

[Orge](#) P6/P8

[Colza](#) P9/P11

[Maïs](#) P11

**Légende :**



Risque global très faible



Risque global très fort



Prophylaxie



Biocontrôle



Résistance

Avec le soutien financier de



Financé dans le cadre de la stratégie **écophyto**



**La stratégie écophyto 2030**  
Réduire et améliorer l'utilisation des phytos

	Indicateurs de risque	L'essentiel
<b>Stades du colza :</b> Les colzas sont majoritairement au stade G4 : les dix premières siliques sont bosselées. <b>Fin des observations BSV sur la culture de colza.</b>		
<a href="#">Charançon des siliques</a>		Les colzas du réseau sortent de la période de risque. Le ravageur est cependant toujours présent. Vigilance sur les colzas qui sont toujours en floraison.
<b>Blé tendre d'hiver :</b> Les parcelles sont majoritairement entre les stades dernière feuille étalée et gonflement-épiaison.		
<a href="#">Septoriose</a>	<b>Variétés sensibles au stade DFP</b> 	La pression en septoriose est en légère hausse cette semaine mais elle reste moyenne. Les pluies prévues, qui pourraient être localisées, seront favorables à de nouvelle contamination.
<a href="#">Rouille jaune</a>		La présence de la rouille jaune s'accroît. Les fraîcheurs matinales lui sont favorables et le resteront dans les prochains jours.
<a href="#">Rouille brune</a>		De nouveaux foyers ont été observés.
<a href="#">Oïdium</a>		La maladie est peu observée.
<b>Orge d'hiver:</b> les parcelles sont majoritairement entre les stades dernière feuille étalée à gonflement-épiaison.		
<a href="#">Rhynchosporiose</a>		Elle est peu observée.
<a href="#">Helminthosporiose</a>		La pression augmente de nouveau.
<a href="#">Rouille naine</a>	<b>Variétés sensibles</b> 	Une hausse des parcelles infestées est constatée, notamment sur les variétés sensibles.
<b>Autre :</b> reconnaître la ramulariose ou la septoriose de l'orge.		
<b>Maïs :</b> les semis continus. Quelques préconisations à prendre pour le semis.		

**LES ACTUALITES DU MOMENT**

**ACTU REGLEMENTAIRE : Résistance aux produits phytosanitaires.**

Des outils et informations sont disponibles sur le site Internet du réseau R4P (Réseau de Réflexion et de Recherche sur la Résistance aux Pesticides) de l'INRA. Vous pouvez consulter ce site, qui vous présente des documents sur la résistance et sa gestion, [en cliquant sur ce lien.](#)



# Données météo

Stations météo		Températures moyennes en °C mars (Normales)	Températures moyennes en °C 1-28 avril (Normales)	Précipitations Cumul en mm mars (Normales)	Précipitations Cumul en mm 1-28 avril (Normales)
Ille-et-Vilaine	Rennes	9.7 (8.8)	13.5 (11)	33.3 (48.9)	8.4 (51.2)
	Miniac-Morvan	9.8 (8.8)	12.5 (11)	18.6 (48.9)	9.4 (51.2)
	Langon	10.0 (8.8)	13.8 (11)	40.6 (48.9)	10 (51.2)
Finistère	Brest	9.8 (8.9)	12.6 (10.1)	49.1 (82.2)	21.7 (91.8)
	Landivisiau	9.7 (8.9)	12.3 (10.1)	48.5 (82.2)	21.2 (91.8)
	Quimper	10.3 (8.9)	13.7 (10.1)	39.3 (82.2)	27 (91.8)
Morbihan	St-Avé	10.8 (8.8)	14.4 (10.7)	31.8 (66.2)	12.2 (67.5)
	Neulliac	9.6 (8.8)	12.8 (10.7)	31.4 (66.2)	10.8 (67.5)
	Taupont	10.7 (8.8)	14.0 (10.7)	28.4 (66.2)	9.8 (67.5)
Côtes-d'Armor	St Brieuç	9.6 (8.0)	12.6 (9.8)	25.0 (53.3)	7.6 (59.7)
	Louargat	9.4 (8.0)	11.9 (9.8)	37.8 (53.3)	11 (59.7)
	St Glen	9.4 (8.0)	12.4 (9.8)	28.8 (53.3)	7.4 (59.7)

Données météo, du 1<sup>er</sup> mars au 28 avril 2026 : source MétéoData. Normales de saison : Source MétéoFrance.

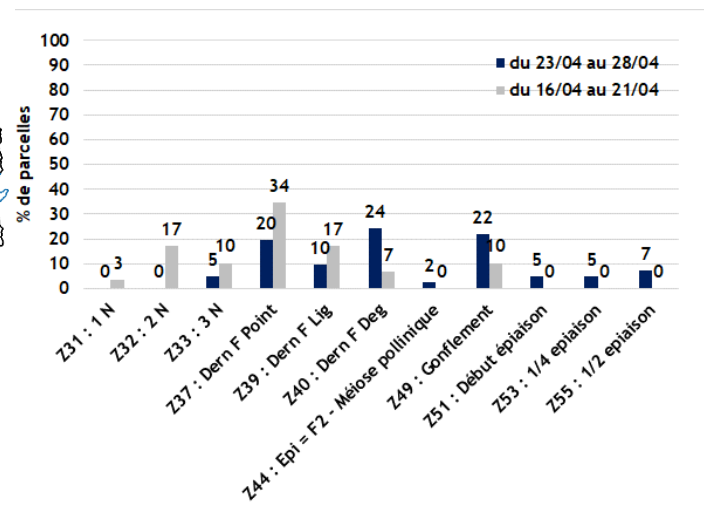
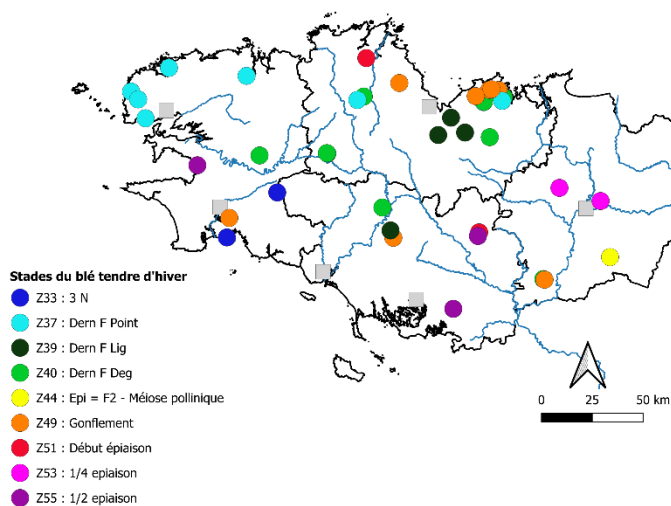
**Commentaire :** Le mois d'avril se distingue par un déficit de précipitations, des températures supérieures aux normales de saison et de fortes amplitudes thermiques. Ces conditions devraient perdurer jusqu'à la fin du mois.

# Blé tendre d'hiver

## Stades

41 parcelles ont été suivies pour la période du 23/04 au 28/04 (semaine 18).

Les parcelles sont principalement entre les stades dernière feuille étalée et gonflement-épiaison.



Carte 1 : stades du blé tendre d'hiver observés entre 23/04 et le 28/04 (semaine 18).

Graphique 1 : stades des parcelles de blé tendre d'hiver



## La septoriose (*Zymoseptoria tritici*)

### Observations issues des parcelles du réseau

Période de suivi	Nb parcelles suivies	Parcelles stade dernière feuille		
		Nb parcelles infestées sur F3	Nb parcelles seuil de risque	Infestation moyenne F3 (%)
23/04-28/04	39	28	11	30,9%
16/04-21/04	28	14	5	26,7%

Pour les onze parcelles qui ont dépassé le seuil de risque.

- **Variétés sensibles** : aucune parcelle avec des variétés sensibles a été observée cette semaine.
- **Variétés résistantes** : quatre parcelles avec les variétés LG Absalon (90% des F3 touchées), KWS Etoile (100% F3 des touchées) et KWS Sphère (90% des F3 touchées).
- **Mélange de variétés** : deux parcelles sont concernées.
- **Variétés non renseignées** : cinq parcelles sont concernées. Les symptômes vont de 30% à 50% des F3 touchées.

### Analyse de risque et prévisions

La pression en septoriose est en légère hausse cette semaine mais elle reste moyenne. Les pluies prévues, qui pourraient être localisées, seront favorables à de nouvelle contamination.

Risque sur variétés sensibles à moyennement sensibles et au stade DFP :  **moyen.**

Risque autres situations :  **faible.**

### Gestion du risque

Période de suivi et seuil indicatif de risque :

**Pour les variétés sensibles (notes CTPS ≤ 5):**

Stade dernière feuille pointante si plus de 20% des F3 du moment présentent des taches de septoriose.

**Pour les variétés peu sensibles à résistantes (notes CTPS ≥ 6):**

Stade dernière feuille pointante si plus de 50% des F3 du moment présentent des taches de septoriose.



La lutte contre cette maladie est essentiellement variétale. Pour vérifier la note CTPS de votre variété :

[tableau des sensibilités variétales en annexe](#) ou [consultez les fiches variétés blé tendre sur le site](#)



Des produits de biocontrôles existent : à base de soufre (Héliosoufre, Thiovit, Microthiol, Faeton, Flosul, Actiol...). Liste non exhaustive. Renseignez-vous sur les efficacités auprès de vos techniciens.

### Informations sur la maladie



Plus de détails sur le pathogène, consultez [le BSV n° 8 du 31 mars 2026](#) ou sa fiche sur le site d'Arvalis. [Fiche accident septoriose](#)





## La rouille jaune (*Puccinia striiformis*)

### Observations issues des parcelles du réseau

Période de suivi	Nb parcelles suivies	Nb parcelles infectées	Infestation moyenne
23/04-28/04	39	7	8,5%
16/04-21/04	28	4	10%

La rouille jaune a été observée dans sept parcelles.

- **Variétés sensibles** : aucune situation
- **Variétés résistantes** : quatre parcelles avec les variétés Cheignon(F3-10% à 30%), Intensity(F1-10% ;F3-25%) et KWS Sphere(F1-10% ;F2-30% ;F3-30%). Les parcelles sont situées dans les Côtes-d'Armor et le Morbihan.
- **Mélange de variétés** : deux parcelles situées dans les Côtes-d'Armor et l'Ille-et-Vilaine sont concernées, 10% à 20% des F3 sont touchées
- **Variétés non renseignées** : une parcelle, située dans le Finistère a 2% de ses F1 touchées.

### Analyse de risque et prévisions

La présence de la rouille jaune s'accroît. Les fraîcheurs matinales lui sont favorables et le resteront dans les prochains jours.

Risque global :  **moyen**

### Gestion du risque

Période de suivi et seuil indicatif de risque.

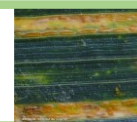
Après le stade 2 nœuds : le seuil est atteint dès l'apparition des symptômes.

Plus de détails sur la gestion du risque, consultez [le BSV n° 8 du 31 mars 2026](#)

### Informations sur la maladie



Plus de détails sur le pathogène, consultez [le BSV n° 8 du 31 mars 2026](#) ou sa fiche sur le site d'Arvalis. [Fiche accident rouille jaune](#)



## La rouille brune (*Puccinia recondita*)

### Observations issues des parcelles du réseau

Période de suivi	Nb parcelles suivies	Nb parcelles infectées	Infestation moyenne
23/04-28/04	37	3	13,9%
16/04-21/04	26	1	6%

Les variétés concernées sont Cheignon (F3-20%), intensity (F1-5%; F2-35%; F3-55%) et un mélange variétale (F2 - 10%).

### Analyse de risque et prévisions

La présence de la rouille brune a légèrement augmenté. Les pluies prévues ainsi que les températures qui restent douces (> 15°C) pourront être favorables à l'apparition de nouveau foyer.

Risque global :  **faible à moyen.**

### Gestion du risque

Période de suivi et seuil indicatif de risque : A partir du stade 2 nœuds.

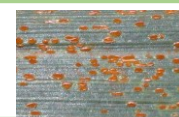
Le seuil indicatif de risque est atteint dès l'apparition des pustules sur l'une des 3 feuilles supérieures.

Plus de détails sur la gestion du risque, consultez [le BSV n° 8 du 31 mars 2026](#).

### Informations sur la maladie



Plus de détails sur le pathogène, consultez [le BSV n° 8 du 31 mars 2026](#) ou sa fiche sur le site d'Arvalis. [Fiche accident rouille brune](#)





## L'oïdium (*Blumeria graminis*)

### • Observations issues des parcelles du réseau

Sur les trente-sept parcelles suivies cette semaine, seulement une présente de l'oïdium. Elle est située dans le Morbihan (variété résistante Intensity - 5% des F3 touchées).

### • Analyse de risque et prévisions

L'oïdium est très peu présente dans les parcelles du réseau BSV.

Risque sur variétés sensibles :  faible. Risque sur variétés résistantes :  faible.

### • Gestion du risque

Période de suivi et seuil indicatif de risque : A partir du stade épi 1 cm.

Pour les variétés sensibles (notes CTPS  $\leq 5$ ) : si plus de 20% des 3èmes ou 2èmes ou 1ères feuilles sont couvertes à plus de 5% de la surface des feuilles par un feutrage blanc.

Pour les variétés peu sensibles à résistantes (notes CTPS  $\geq 6$ ) : si plus de 50% des 3èmes ou 2èmes ou 1ères feuilles touchées sont couvertes à plus de 5% de la surface des feuilles par un feutrage blanc.

Plus de détails sur la gestion du risque, consultez [le BSV n° 8 du 31 mars 2026](#).

### • Informations sur la maladie



Plus de détails sur le pathogène, consultez [le BSV n° 8 du 31 mars 2026](#) ou sa fiche sur le site d'Arvalis. [Fiche accident oïdium](#)



## Autres signalements :

- **Criocères (lémas)** : des dégâts provoqués par ce ravageur ont été observés dans quarante parcelles, réparties dans la région. Les dégâts sont légers (quelques traces) à rarement autour de 20%.  
A ne pas confondre avec les pustules de rouille brune ou jaune.



Photo d'oeufs de léma

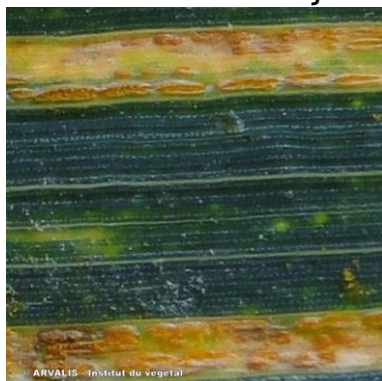


Photo de pustules de rouille jaune

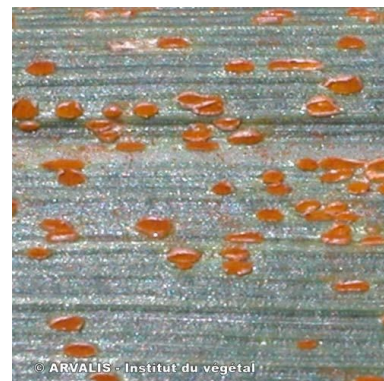


Photo de pustules de rouille brune

- **Du piétin verse** a été observée dans deux parcelles situées dans le Morbihan et les Côtes-d'Armor, 5% des tiges sont touchées.

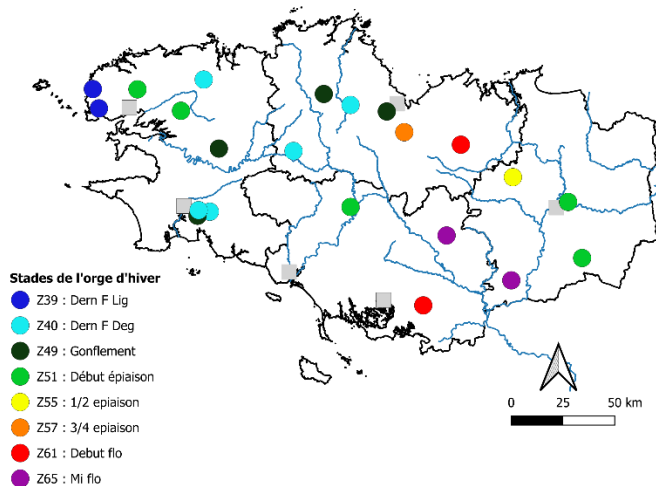


# Orge d'hiver

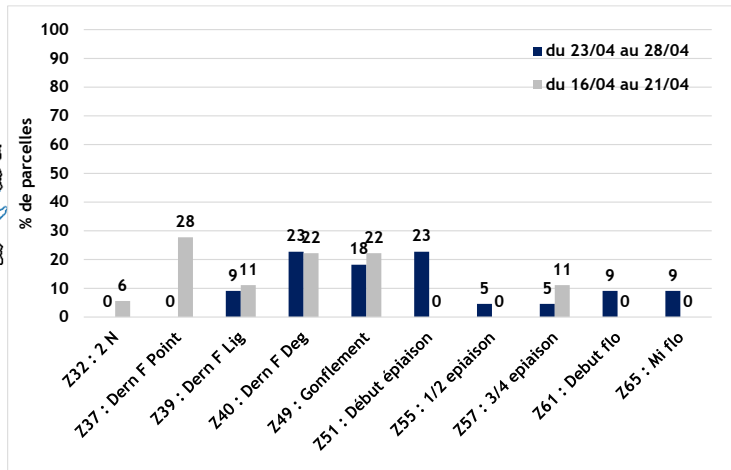
## Stades

22 parcelles ont été suivies pour la période du 23/04 au 28/04 (semaine 18).

Les parcelles sont majoritairement entre les stades dernière feuille étalée à gonflement-épaision.



Carte 2 : Stades de l'orge d'hiver observés entre 23/04 et le 28/04 (semaine 18).



Graphique 2 : stades des parcelles d'orge d'hiver du réseau

## Rhynchosporiose (*Rhynchosporium commune*)

### Observations issues des parcelles du réseau

Période de suivi	Nb parcelles suivies	Nb parcelles infectées	Nb parcelles seuil de risque	Infestation Moyenne
23/04-28/04	22	7	0	6%
16/04-21/04	18	9	1	11,4%

La parcelle qui a dépassé le seuil de risque est située dans les Côtes-d'Armor (variété résistante Noblesse - 40% des feuilles touchées).

### Analyse de risque et prévisions

La pression diminue. Les stades avancent vite et l'absence de précipitation limite le risque d'infestation. Il faut tout de même maintenir l'observation sur les variétés sensibles.

Risque sur variétés sensibles : faible. Risque sur variétés résistantes : faible.

### Gestion du risque

Période de suivi et seuil indicatif de risque : A partir du stade 1 nœud.

Observer les 3 feuilles supérieures bien étalées (= 60 feuilles) :

- Variétés sensibles ( $\leq 5$ ) : si plus de 10% des feuilles atteintes
- Variétés moyennement ou peu sensibles ( $\geq 6$ ) : si plus de 25% des feuilles atteintes

Plus de détails sur la gestion du risque, consultez [le BSV n° 8 du 31 mars 2026](#).

### Informations sur la maladie

Plus de détails dans [le BSV n° 8 du 31 mars 2026](#) ou sur sa fiche maladie sur le site d'Arvalis. [Fiche Rhynchosporiose](#).



## Helminthosporiose (*Drechslera teres*)

### Observations issues des parcelles du réseau

Période de suivi	Nb parcelles suivies	Nb parcelles infectées	Nb parcelles seuil de risque	Infestation Moyenne
23/04-28/04	21	10	5	25%
16/04-21/04	18	8	2	19,7%

Les parcelles qui ont dépassé le seuil de risque sont situées dans le Morbihan (variété résistante LG Zorica - 36% des feuilles touchées), le Finistère (variété résistante Memento - 40% des feuilles touchées, mélange de variétés avec 35% à 40% de feuilles touchées) et dans les Côtes-d'Armor (variété résistante Noblesse - 53% des feuilles touchées).

### Analyse de risque et prévisions

La pression en helminthosporiose augmente. Le retour des pluies sera favorable à la maladie.

Risque sur variétés sensibles :  **moyen**. Risque sur variétés résistantes :  **faible**.

### Gestion du risque

Période de suivi et seuil indicatif de risque : A partir du stade 1 nœud. Sur les 3 feuilles supérieures bien étalées.

- Variétés sensibles ( $\leq 5$ ) : si plus de 10% des feuilles atteintes.
- Variétés moyennement ou peu sensibles ( $\geq 6$ ) : si plus de 25% des feuilles atteintes.

Plus de détails sur la gestion du risque, consultez [le BSV n° 8 du 31 mars 2026](#).

### Informations sur la maladie



Plus de détails dans [le BSV n° 8 du 31 mars 2026](#) ou sur sa fiche maladie sur le site d'Arvalis. [Fiche helminthosporiose.](#)



## Rouille naine (*Puccinia hordei*)

### Observations issues des parcelles du réseau

Période de suivi	Nb parcelles suivies	Nb parcelles infectées	Nb parcelles seuil de risque	Infestation Moyenne
23/04-28/04	22	6	3	25,3%
16/04-21/04	18	1	0	33%

Pour les trois situations qui ont dépassé le seuil de risque. Deux parcelles sont dans le Finistère (variété sensible KWS MATTIS - 38% des feuilles touchées, variété non renseignée - 50% des feuilles touchées) et une dans le Morbihan (variété sensible LG ZORICA - 43% des feuilles touchées).

### Analyse de risque et prévisions

Une hausse des parcelles infestées est constatée, notamment sur les variétés sensibles.

Risque sur variétés sensibles :  **moyen**. Risque sur variétés résistantes :  **faible**.

### Gestion du risque

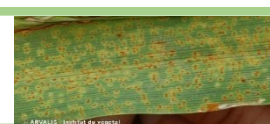
Période de suivi et seuil indicatif de risque : A partir du stade 1 nœud. Sur les 3 feuilles supérieures bien étalées

- Variétés sensibles ( $\leq 5$ ) : si plus de 10% des feuilles atteintes.
- Variétés moyennement ou peu sensibles ( $> 4$ ) : si plus de 50% des feuilles atteintes.

### Informations sur la maladie



Plus de détails dans [le BSV n° 8 du 31 mars 2026](#) ou sur sa fiche maladie sur le site d'Arvalis. [Fiche rouille naine de l'orge](#)





## Ramulariose (*Ramularia collo-cygni*)

- Observations issues des parcelles du réseau

Dans le réseau BSV, la maladie n'a pas été observée pour le moment.

- Analyse de risque et prévisions

Dans le réseau BSV, la maladie n'a pas été observée pour le moment.

Risque global :  faible.



La Une fois la maladie déclarée au stade épiaison, elle ne peut plus être contrôlée.

La lutte contre cette maladie est essentiellement variétale.

Pour vérifier la note CTPS de votre variété : [tableau des sensibilités variétales en annexe](#) ou [consultez les fiches variétés orge d'hiver sur le site d'Arvalis—cliquez ici.](#)

- Informations sur la maladie



Les premiers symptômes apparaissent généralement **après l'épiaison sur les feuilles supérieures**. Répartition **homogène** dans la parcelle.

Taches brunes rectangulaires, courtes de 2 à 5 mm de long sur 1 à 2 mm de large qui **suivent les nervures**. Elles sont **entourées d'une chlorose (halo chlorotique)**. Les symptômes peuvent être confondus avec des petites taches d'helminthosporiose. Les taches de ramulariose traversent les feuilles et sont **visibles sur les 2 faces**. Les symptômes restent perceptibles sur les feuilles desséchées.



Plus de détails sur le pathogène, consultez sa fiche sur le site d'Arvalis. [Fiche maladie la ramulariose](#)

## Septoriose de l'orge

La septoriose de l'orge n'est pas une maladie courante et préjudiciable des cultures d'orge en France.

Cependant suite à une détection de *Parastagonospora avenae f.sp.triticea* signalée en janvier 2016 par les autorités chinoises, espèce de quarantaine en Chine, des actions sont entreprises depuis pour mieux caractériser les espèces en présence et augmenter les mesures de prévention.

Ainsi, la surveillance des symptômes de septoriose de l'orge a été renforcée dans les réseaux d'épidémiologie et les expérimentations.

Merci d'en tenir compte dans les observations et de faire remonter l'information, si nécessaire, au responsable filière céréales à paille régional.





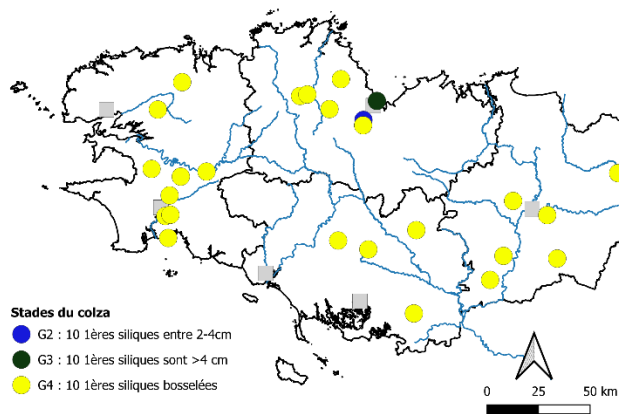
# Colza

## Stades

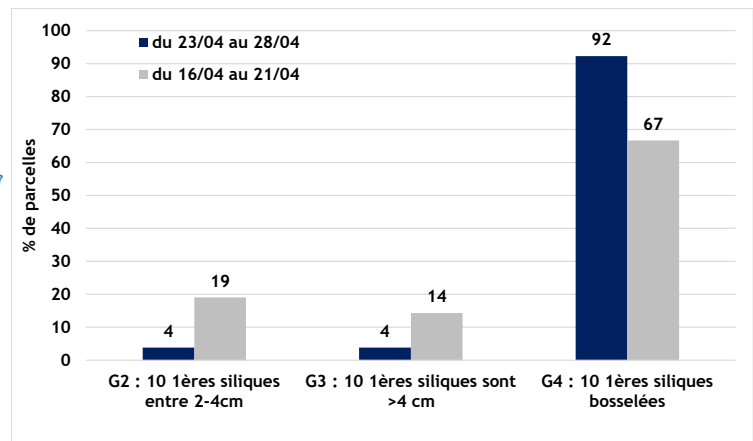
26 parcelles ont été suivies pour la période du 23/04 au 28/04 (semaine 18).

Les colzas sont majoritairement au stade G4 : les dix premières siliques sont bosselées.

**Fin des observations BSV sur la culture de colza.**



Carte 3 : Stades du colza observés entre 23/04 et le 28/04 (semaine 18).



Graphique 3 : stades des parcelles de colza du réseau.

## Puceron cendré (*Brevicoryne brassicae*)

### Observations issues des parcelles du réseau

Sur les vingt-trois parcelles observées cette semaine, seules deux ont des pucerons dans la parcelle. Elles sont situées dans les Côtes-d'Armor et en Ille-et-Vilaine, aucune n'a dépassé le seuil de risque.

### Analyse de risque et prévisions

Il y a très peu de colonies observées et les parcelles du réseau sortent de la période de risque.

Risque global :  faible.

### Gestion du risque et informations sur le ravageur

La gestion du risque puceron passe par l'observation du puceron dans la parcelle mais également par l'observation d'auxiliaires.

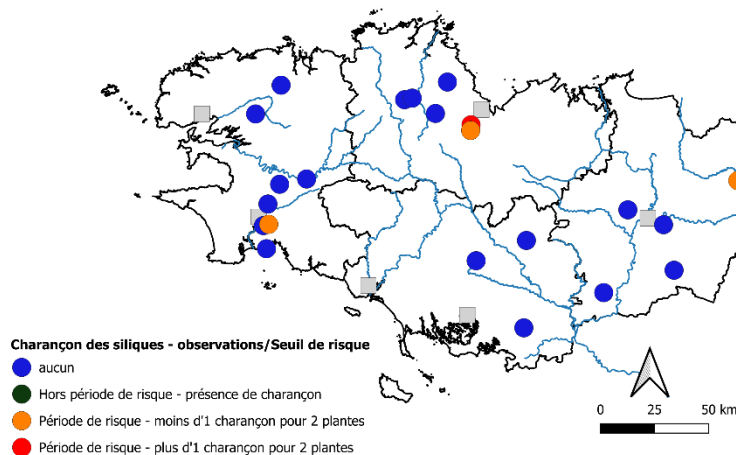
Plus de détails dans [le BSV n° 8 du 31 mars 2026](#)



## Charançon des siliques (*Ceutorhynchus obstrictus*)

### Observations issues des parcelles du réseau

Période de suivi	Nb parcelles suivies	Nb pièges avec Ch. des siliques.	Nb parcelles infestées	Nb moyen de charançon/plante–stade G2
23/04-28/04	23	0	4	0.5
16/04-21/04	21	6	7	0.6



Carte 4 : Observations du charançon des siliques entre le 23/04 et 28/04.

### Analyse de risque et prévisions

Les colzas du réseau sortent de la période de risque. Le ravageur est cependant toujours présent. Vigilance sur les colzas qui sont toujours en floraison.

Risque global :  faible.

### Gestion du risque

La gestion du risque du charançon passe par son observation dans la parcelle.

A partir du stade G2 « formation des 1ères siliques ». Le seuil d'intervention est de 1 charançon pour 2 plantes à l'intérieur de la parcelle.



Si l'arrivée du charançon est significative en bordure, sa gestion peut être faite uniquement en bordure sans avoir à intervenir à l'intérieur de la parcelle

### Informations sur le ravageur



Plus de détails dans [le BSV n° 8 du 31 mars 2026](#) ou sur le site de Terres-Inovia : [Charançon des siliques cliquez-ici](#)





## Autres signalements :

- **Cylindrosporiose** : la maladie a été observée dans trois parcelles situées dans le Finistère et l'Ille-et-Vilaine. Les symptômes vont de 5% à 100% de plants touchés.
- **Pseudocercospora** : la maladie a été observée dans trois parcelles situées dans le Finistère et l'Ille-et-Vilaine. Les symptômes vont de 5% à 10% de plants touchés.
- **Mycosphaerella sur siliques**: il a été observé dans une parcelle située dans le Finistère, 30% des siliques sont touchées.



**Phoma, mycosphaerella, cylindrosporiose, pseudocercosporiose, alternaria. Ne les confondez plus !**  
Plus de détails dans [le BSV n° 2 du 17 février 2026](#)

L'observation de ces maladies est à faire sur les feuilles du tiers supérieur du colza. Jamais sur les feuilles sénescentes. ([Source terres inovia : Diagnostiquer les maladies foliaires sur colza -cliquez ici](#))

## Maïs

Les chantiers de semis sont en cours, environ 40% des parcelles ont été semées.

Quelques rappels pour bien démarrer la campagne :

- **Un sol bien préparé et un bon semis** permettent de limiter les attaques liées aux corvidés, taupins, mouches/géomyze et limaces. Pour limiter les risques liés aux ravageurs des stades précoces du maïs (semis-3 F), le semis doit se faire dans un sol réchauffé et ressuyé afin de favoriser une levée homogène et rapide.
- **Corvidés** : Les attaques de corvidés sont difficiles à maîtriser, un bon rappuyage des lignes de semis et un semis à profondeur 4-5 cm est recommandé dans les zones à risque. Semer à des dates assez proches des parcelles voisines pour éviter un échelonnage des levées qui est favorable aux attaques de corvidés. Utiliser des effaroucheurs.
- **Pour les taupins, utiliser des plantes appâts pour les détourner du maïs**. Au semis, épandre en plein sur le sol un mélange de grains de blé ou d'orge puis les incorporer dans la couche superficielle sur 10-15 cm de profondeur. Les appâts de blé ou d'orge devront être impérativement détruits lors du désherbage à 3-4 feuilles du maïs.
- **Limaces** : éviter d'avoir un sol trop motteux et la présence de résidus de végétaux en surface.
- **Pour la mouche du semis** : enfouir les résidus et éviter l'incorporation de matières organiques au moment des semis afin d'empêcher une prolifération trop rapide.

Pour chaque dégât occasionné par la faune sauvage, les agriculteurs sont invités à remplir à chaque fois le formulaire de déclaration en ligne (formulaire : [cliquez-ici](#)) ou via une application mobile disponible sur android et apple : [cliquez-ici](#) pour savoir comment les télécharger. Cette déclaration, si elle n'ouvre pas droit à l'indemnisation, permet d'orienter les mesures de gestion de l'espèce et de justifier du maintien du classement en « nuisible ».

Pour plus d'informations sur les autres ravageurs, cliquez ci-contre [mouche du semis](#), [taupins](#), [corvidés](#), [limace](#). (Source : Arvalis).

---

**ROCHAIN BSV : LE 5 MAI 2026**

---

Ce bulletin est produit à partir d'observations ponctuelles. S'il donne une tendance de la situation sanitaire régionale, celle-ci ne peut être transposée telle quelle à la parcelle. La Chambre Régionale d'Agriculture dégage toute responsabilité quant aux décisions prises par les agriculteurs pour la protection de leurs cultures et les invite à prendre ces décisions sur la base d'observations réalisées eux-mêmes dans leurs cultures et/ou sur les préconisations de bulletins techniques.

L'ensemble des observations contenues dans ce bulletin a été réalisées par les partenaires suivants :

AGRIAL, ARVALIS, CRA BRETAGNE, COOP GARUN-PAYSANNE, COOP LE GOUESSANT, EAS, EUREDEN, FREDON BRETAGNE, HAUTOIS SAS, LYCEE DE BREHOULOU.

Rédigé par : FREDON Bretagne, 5, Rue A. de St Exupéry 35235 THORIGNE FOUILLARD.  
Animateur Grandes Cultures—Damien Leclercq. Tél : 07 63 57 60 84

Direction de Publication : Chambre Régionale d'Agriculture de Bretagne, ZAC Atalante Champeaux 35 042 RENNES.  
Contact : Françoise MAHEO. Animatrice inter-filières - Tél : 02 97 46 22 63

Comité de Relecture :

Arvalis, Chambres d'Agriculture de Bretagne, DRAAF-SRAL, FREDON Bretagne, Terres Inovia.

Vous pouvez retrouver l'ensemble des BSV Grandes Cultures sur les sites internet suivants :

La FREDON Bretagne : <https://fredon-bretagne.com/>

La Chambre Régionale d'Agriculture de Bretagne : <https://bretagne.chambres-agriculture.fr/>

La DRAAF Bretagne : <https://draaf.bretagne.agriculture.gouv.fr/>

Pour recevoir gratuitement les BSV : inscrivez-vous sur le site de FREDON Bretagne : [Formulaire d'inscription](#)

Ou inscrivez-vous sur le site de la chambre d'agriculture de Bretagne : [Formulaire pour envoi de mail](#).



# Annexes

## Tableaux des sensibilités variétales pour le blé tendre d'hiver et l'orge d'hiver :

Caractéristiques des variétés de blé tendre d'hiver							
Variété	Verse	Résistances aux maladies					
		Piétin verse	Oïdium	Rouille jaune	Septoriose tritici	Rouille brune	Fusariose sur épi
ACADEMY	7	3	6	7	6,5	5	5
ACCOMPLY	6,5	2		7	8	8	5
APACHE	7	2	5	7	4,5	4	7
BALZAC	5,5	2	8	7	7	7	5,5
BELZEBUTH	6,5	6		7	7	4	4,5
CAMPESINO	6	6	6	3	6,5	8	5
CELEBRITY	6,5	2	8	6	5	4	4
CHANDOR	7	6	7	7	6,5	6	5,5
CHEVIGNON	6	3	6	7	6,5	6	5
COMPLICE	5	3	6	5	5,5	5	5
CONQUISTADOR	7	5		8	7	5	6,5
FABULOR	5,5	5	5	6	7,5	6	5,5
FACILITY	6	3	7	6	6,5	7	5
GARFIELD	6	3	7	6	7	7	5
GENERIK	7	3		7	7	5	5
GEOPOLIS	6	7		6	8	8	4,5
GODZILLA	4,5	5	5	7	7,5	7	5,5
GRAVELINE	6	6	8	8	7	7	4,5
HYLIGO (h)	5,5	4	8	5	6	5	5,5
INTENSITY	6,5	6	6	8	6,5	5	5,5
INTRODUCTOR	5	4		8	7	6	4,5
JERIKO	6,5	3	7	7	7	7	6,5
JUNIOR	6,5	7	7	7	7	6	5
KAKTUS	7	5		7	6,5	6	4,5
KARABOL	5,5	6	8	7	6,5	4	4,5
KARDIGAN	5,5	3		6	6,5	6	5,5
KAROQUE	6,5	3	5	6	6,5	4	4,5
KINGKONG	5,5	3	9	7	6,5	5	5,5
KWS ASTRUM	6,5	4	8	8	7	6	5
KWS ERRUPTIUM	6	3	7	8	7	6	5,5
KWS ETOILE	6,5	6	8	7	6	4	5
KWS EXTASE	7	3	7	7	6,5	6	4
KWS GLOBE	6,5	7		7	6	7	4,5
KWS MILLESIME	6	3	7	6	6	6	7
KWS PERCEPTIUM	5,5	2	8	7	6,5	6	6
KWS SPHERE	5,5	6	4	7	6,5	6	5,5
KWS ULTIM	7,5	6	4	7	5	5	5,5
LG ABSALON	5,5	6	8	6	7,5	7	5
LG ACROBAT	7,5	5		8	7	5	5
LG AERO	6,5	6	8	7	6	6	3,5
LG AUDACE	5,5	6	7	6	6	5	4,5
OLAF	6	2	5	7	7	6	5,5
OREGRAIN	7	2	4	4	5	4	6
OUTDOOR	6,5	6		7	6,5	6	5,5
PAILLEDOR	5,5	8		7	6,5	5	5,5
PONDOR	6,5	5	5	7	6,5	4	5,5
PRESTANCE	5	6	5	5	6,5	6	4,5
PROVIDENCE	4,5	3	5	6	5,5	3	5
RGT CESARIO	6,5	3	8	6	6,5	5	4,5
RGT FARMEO	5,5	3	7	6	7	8	5
RGT INDEXO	5,5	3	8	7	7,5	8	5,5
RGT KOESIO	6,5	3		7	7,5	5	4,5
RGT MAJESKO	5,5	3		8	8	8	5,5
RGT PACTEO	5,5	2	5	7	6,5	5	5
RGT PROFUSIO	6,5	5		6	6,5	6	3,5
RGT PROPULSO	5,5	3	6	8	5,5	8	5
RGT SACRAMENTO	6,5	2	5	4	5,5	7	4,5
RGT TWEETEO	6,5	2	6	5	6	6	5
SHREK	6,5	3	5	8	8	6	5
SPIROU	5,5	3	7	6	7,5	6	4,5
SU ADDICTION	7	3	7	7	6,5	3	4,5
SU HORIZON	6,5	2	8	7	7	7	5
SU HYCLASS (h)	6,5	2		6	6,5	4	5
SU HYLORD (h)	3,5	5	6	7	7	3	5
SU HYREAL (h)	5	6	5	5	7	5	5,5
SU HYSTORIC (h)	6	6		6	6,5	7	5,5
SU MASTER	5,5	3		7	6,5	6	5,5
SU MOUSQUETON	5,5	3	7	7	7	5	5,5
SU PULSION	5,5	7	8	6	7	4	4,5
SU SAUVIGNON	5,5	7	7	6	6,5	5	4
SY ADMIRATION	5	6	4	7	5	5	6,5
SY TRANSITION	6,5	4	7	8	6,5	6	6

Caractéristiques des variétés d'orge d'hiver 6 rangs et 2 rangs							
Variété	Verse	Résistances aux maladies					
		Oïdium	Rhynchosporiose	Helminthosporiose	Rouille naine	Ramulariose	Jaunisse Nainisante
ORGE 6 RANGS							
ALIENOR	5,5	5	5	5	6	7	(6)
CARROUSEL	5	6	5	6	6	6	T
CONSTEL	5,5	5	5	6	3	6	T
DEMENTIEL	5,5	6	6	6	5	5	
DIGITAL	4,5	6	7	7	7	6	T
FASCINATION	5,5	7	5	6	5	(6)	T
INTEGRAL	6	4	6	6	6	6	T
KWS DELIS	5,5	8	6	6	6	5	T
KWS FARO	6	6	5	6	3	5	
KWS FUTURIS	6,5	6	5	6	7	7	T
KWS INNOVATRIS	5,5	5	(6)	6	6	(6)	T
KWS JAGUAR	5	5	6	6	5	7	T
KWS JOYAU	6	4	6	7	6	7	T
KWS MELODIS	6,5	6	5	6	6	6	T
KWS OXYGENE	4,5	6	7	7	5	6	
LG ZAO	6	6	7	4	6	6	T
LG ZEBRA	6	8	5	5	6	5	T
LG ZEBULON	6	7	5	6	7	7	T
LG ZEFIRA	5,5	6	(6)	6	7	(5)	T
LG ZENIKA	6	7	7	6	7	5	T
LG ZORBAS	5	7	(7)	7	6	(7)	T
LG ZORICA	5,5	6	5	6	6	6	T
LITTORAL	6,5	5	7	6	5	7	T
MAGGY	6	6	6	6	6	6	T
MARVEL	6,5	7	7	7	5	6	T
OVALIE	5,5	5	7	5	6	6	T
SY BANKOOK (h)	6	6	7	6	6	6	
SY COLYSEOO (h)	5,5	6	(6)	7	6		
SY DAKOOTA (h)	6	6	6	6	(5)	6	
SY GALILEOO (h)	4,5	7	6	6	6	6	
SY LOONA (h)	5,5	7	7	6	7	6	
SY SCOOP (h)	5,5	7	7	6	7	7	
SY SPAROO (h)	5	7	7	6	6	7	T
SY ZOOMBA (h)	(5,5)				(6)		
ORGE 2 RANGS							
Bonnavi	6	5	5	6	(5)	(5)	T
Comtesse	6	8	7	(6)	6	5	
Duchesse	5,5	(7)	(5)	5	5	(6)	T
Idilic	4,5	6	6	5	6	5	T
KWS Mattis	6,5	6	(5)	6	5	(6)	T
KWS Nomadis	5	(6)	(6)	6	7	(7)	T
KWS Ovnis	6	6	6	7	6	(6)	T
LG Caiman	5,5	8	4	6	6	5	T
LG Carpenter	5,5	(7)	(7)	7	6	(6)	T
LG Casting	5,5	7	5	6	6	5	
Majuscule	5	4	5	7	6	(6)	T
Manade	3	(6)	(6)	7	6	(6)	T
Memento	5,5	5	7	6	7	5	
Noblesse	6,5	8	(6)	6	5	6	
Organa	5	7	(7)	6	6	(6)	T
Paquita	5,5	(6)	(6)	6	5	(5)	T

### Résistance aux accidents et aux maladies

- 1- Très sensible
- 2 - Sensible
- 3 - Sensible à assez sensible
- 4 - Assez sensible
- 5 - Assez sensible à peu sensible
- 6 - Peu sensible
- 7 - Assez résistant
- 8 - Assez résistant à résistant
- 9 - Résistant

