

Sommaire

[Données météo](#) P2

[Blé](#) P2/P7

[Orge](#) P8/P10

[Maïs](#) P11/P12

Légende :



Risque global très faible



Risque global très fort



Prophylaxie



Biocontrôle



Résistance

Avec le soutien financier de



Financé dans le cadre de la stratégie **écophyto**



La stratégie écophyto 2030

Réduire et améliorer l'utilisation des phytos

	Indicateurs de risque	L'essentiel
<p>Blé tendre d'hiver : Les parcelles de blé sont majoritairement en cours de floraison. Les observations sont faites sur des parcelles non traitées.</p>		
Septoriose	Variétés sensibles	La pression est stable.
Rouille jaune		La pression en rouille jaune est toujours présente. Les fraîcheurs matinales lui sont favorables et le resteront dans les prochains jours.
Rouille brune		La pression en rouille brune est stable.
<p>Fusariose des épis : Pour les parcelles en début de floraison, il faut estimer le risque fusariose, notamment celles qui sont en non labour+précédent maïs+variétés sensibles. Les précipitations actuelles peuvent apporter un risque. Pour évaluer le risque parcellaire, vous pouvez utiliser le tableau d'analyse de risque présent dans ce BSV.</p>		
Puceron des épis		Très peu de colonies observées.
<p>Orge d'hiver: les parcelles sont majoritairement entre les stades floraison et formation du grain. Fin des observations sur orge.</p>		
Helminthosporiose		La pression en helminthosporiose est stable. Les précipitations actuelles lui sont favorables.
Rouille naine	Variétés sensibles	La pression est stable mais elle reste présente sur les variétés sensibles.
<p>Autre : reconnaître la ramulariose et la septoriose de l'orge.</p>		
<p>Maïs : Les parcelles les plus en avance sont au stade 3-4 feuilles. Les conseils pour le désherbage mécanique.</p>		
<p>Ravageurs du début de cycle: de rares dégâts de géomyze ont commencé à être recensés dans la partie nord de l'Ille-et-Vilaine. A ne pas confondre avec les autres ravageurs (oscinies, taupin...). Plus d'informations dans ce BSV.</p>		

LES ACTUALITES DU MOMENT

ACTU REGLEMENTAIRE : Résistance aux produits phytosanitaires.

Des outils et informations sont disponibles sur le site Internet du réseau R4P (Réseau de Réflexion et de Recherche sur la Résistance aux Pesticides) de l'INRA. Vous pouvez consulter ce site, qui vous présente des documents sur la résistance et sa gestion, [en cliquant sur ce lien.](#)



Données météo

Stations météo		Températures moyennes en °C avril (Normales)	Températures moyennes en °C 1-12 mai (Normales)	Précipitations Cumul en mm avril (Normales)	Précipitations Cumul en mm 1-12 mai (Normales)
Ille-et-Vilaine	Rennes	13.8 (11)	14.3 (14.3)	9.4 (51.2)	71.8 (50.9)
	Miniac-Morvan	12.9 (11)	13.9 (14.3)	9.8 (51.2)	87.4 (50.9)
	Langon	14.1 (11)	14.3 (14.3)	16.6 (51.2)	89.6 (50.9)
Finistère	Brest	12.9 (10.1)	12.6 (12.8)	28.1 (91.8)	34.6 (64.6)
	Landivisiau	12.5 (10.1)	12.6 (12.8)	24.0 (91.8)	43.3 (64.6)
	Quimper	13.7 (10.1)	13.2 (12.8)	32.2 (91.8)	17.7 (64.6)
Morbihan	St-Avé	14.6 (10.7)	14.3 (13.7)	13.0 (67.5)	92 (52)
	Neulliac	13.1 (10.7)	13.4 (13.7)	14.8 (67.5)	88.2 (52)
	Taupont	14.2 (10.7)	14.7 (13.7)	11.6 (67.5)	36.8 (52)
Côtes-d'Armor	St Briec	12.4 (9.8)	12.7 (12.5)	8.0 (59.7)	87.6 (50.7)
	Louargat	12.3 (9.8)	12.5 (12.5)	12.4 (59.7)	21.2 (50.7)
	St Glen	12.7 (9.8)	13.1 (12.5)	7.6 (59.7)	70.4 (50.7)

Données météo, du 1^{er} avril au 12 mai 2026 : source MétéoData. Normales de saison : Source MétéoFrance.

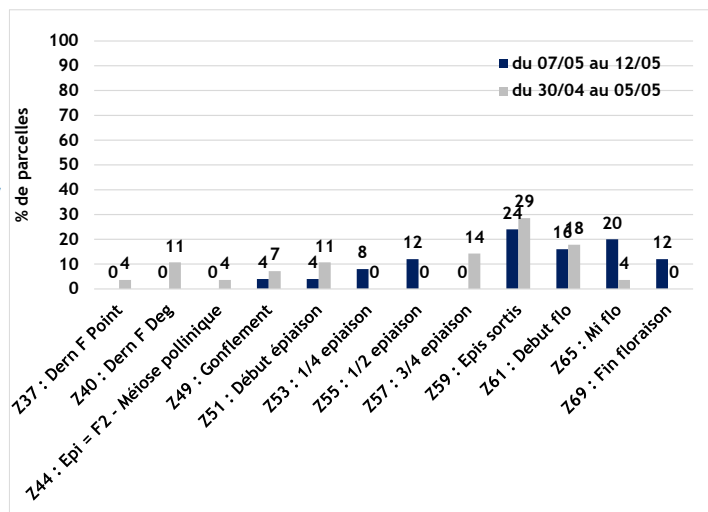
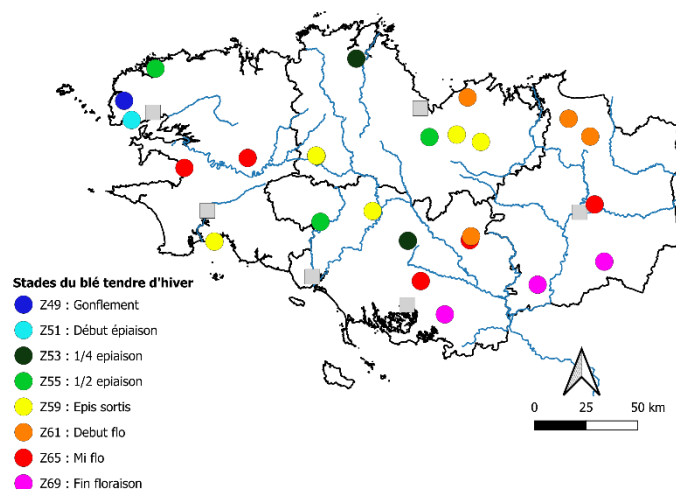
Commentaire : Le début du mois de mai est marqué par des précipitations très importantes et souvent excédentaires, accompagnées de températures globalement proches des normales, parfois légèrement en baisse. Les températures inférieures aux normales, ainsi que le risque de précipitations, devraient se maintenir jusqu'à la fin du week-end. Un redoux est attendu à partir du début de la semaine prochaine.

Blé tendre d'hiver

Stades

25 parcelles ont été suivies pour la période du 07/05 au 12/05 (semaine 20).

Les parcelles sont principalement en cours de floraison.



Carte 1 : stades du blé tendre d'hiver observés entre 07/05 et le 12/05 (semaine 20).

Graphique 1 : stades des parcelles de blé tendre d'hiver



La septoriose (*Zymoseptoria tritici*)

• Observations issues des parcelles du réseau

Période de suivi	Nb parcelles suivies	Parcelles stade dernière feuille		
		Nb parcelles infestées sur F3	Nb parcelles seuil de risque	Infestation moyenne F3 (%)
07/05-12/05	25	23	14	42.4%
30/04-05/05	26	18	10	45.6%

Pour les quatorze parcelles qui ont dépassé le seuil de risque.

- **Variétés sensibles** : aucune parcelle avec des variétés sensibles n'a été observée cette semaine.
- **Variétés résistantes** : sept parcelles avec les variétés Balzac (F3-50%), LG Absalon (F3-100%), Junior(F3-100%), Intensity (F3-80% et F3-60%), Winner(F3-80%), KWS Sphere(F3-50%).
- **Mélange de variétés** : cinq parcelles sont concernées. Elles sont situées en Ile-et-Vilaine (30% des F3), dans le Morbihan (45% et 30% des F3) et dans le Finistère (20% et 70% des F3 touchées).
- **Variétés non renseignées** : deux parcelles dans le Finistère sont concernées. Les symptômes sont de 30% des F3 touchées.

• Analyse de risque et prévisions

La pression en septoriose stagne, elle reste moyenne. Les précipitations actuelles sont favorables à la maladie, de nouvelles contaminations sont donc à prévoir.

Risque sur variétés sensibles à moyennement sensibles et au stade DFP :  faible à moyen.

Risque autres situations :  faible.

• Gestion du risque

Période de suivi et seuil indicatif de risque :

Pour les variétés sensibles (notes CTPS ≤ 5):

Stade dernière feuille pointante si plus de 20% des F3 du moment présentent des taches de septoriose.

Pour les variétés peu sensibles à résistantes (notes CTPS ≥ 6):

Stade dernière feuille pointante si plus de 50% des F3 du moment présentent des taches de septoriose.



La lutte contre cette maladie est essentiellement variétale. Pour vérifier la note CTPS de votre variété :

[tableau des sensibilités variétales en annexe](#) ou [consultez les fiches variétés blé tendre sur le site](#)



Des produits de biocontrôles existent : à base de soufre (Héliosoufre, Thiovit, Microthiol, Faeton, Flosul, Actiol...). Liste non exhaustive. Renseignez-vous sur les efficacités auprès de vos techniciens.

• Informations sur la maladie



Plus de détails sur le pathogène, consultez [le BSV n° 8 du 31 mars 2026](#) ou sa fiche sur le site d'Arvalis. [Fiche accident septoriose](#)





La rouille jaune (*Puccinia striiformis*)

Observations issues des parcelles du réseau

Période de suivi	Nb parcelles suivies	Nb parcelles infectées	Infestation moyenne
07/05-12/05	23	7	17%
30/04-05/05	26	6	19%

- **Variétés sensibles:** aucune situation
- **Variétés résistantes :** cinq parcelles avec les variétés Balzac (F2-10%; F3-10%), Intensity (F1-25%; F2-10%; F3-10% et F3-20%), KWS Sphère (F1-30%; F2-50%; F3-50%), Winner(F3-30%). Les parcelles sont situées dans les Côtes-d'Armor et le Morbihan.
- **Mélange de variétés :** deux parcelles sont concernées, elles sont situées dans le Finistère (F1-20%, F2-20%, F3-60%) et dans le Morbihan (10% des F1).

Hors réseau BSV, la rouille jaune a été signalée dans plusieurs parcelles du nord-ouest de l'Ille-et-Vilaine ainsi que sur de l'Intensity dans le Morbihan.

Analyse de risque et prévisions

La pression en rouille jaune est toujours présente. Les fraicheurs matinales lui sont favorables et le resteront dans les prochains jours. **Risque global :**  **moyen.**

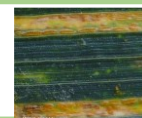
Gestion du risque

Période de suivi et seuil indicatif de risque. Le seuil est atteint dès l'apparition des symptômes. Plus de détails sur la gestion du risque, consultez [le BSV n° 8 du 31 mars 2026](#)

Informations sur la maladie



Plus de détails sur le pathogène, consultez [le BSV n° 8 du 31 mars 2026](#) ou sa fiche sur le site d'Arvalis. [Fiche accident rouille jaune](#)



La rouille brune (*Puccinia recondita*)

Observations issues des parcelles du réseau

Période de suivi	Nb parcelles suivies	Nb parcelles infectées	Infestation moyenne
07/05-12/05	24	4	23,3%
30/04-05/05	27	4	21,8%

Les variétés concernées sont Intensity (F1-45%; F2-65%; F3-75%) et KWS Sphere (F2-10%). Elles sont situées dans le Morbihan et les Côtes-d'Armor. Une parcelle avec un mélange de variétés, située dans le Finistère, présente des pustules sur 10% de ses F1, 10% des F2 et 20% des F3. Une autre parcelle, située dans le Morbihan, présente des pustules sur 30% des F3 et 15% des F2, la variété n'est pas connue.

Analyse de risque et prévisions

La pression en rouille brune est stable. Les conditions climatiques lui sont moyennement favorables.

Risque global :  **moyen.**

Gestion du risque

Période de suivi et seuil indicatif de risque : A partir du stade 2 nœuds.

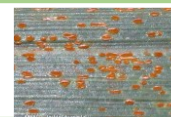
Le seuil indicatif de risque est atteint dès l'apparition des pustules sur l'une des 3 feuilles supérieures.

Plus de détails sur la gestion du risque, consultez [le BSV n° 8 du 31 mars 2026](#).

Informations sur la maladie



Plus de détails sur le pathogène, consultez [le BSV n° 8 du 31 mars 2026](#) ou sa fiche sur le site d'Arvalis. [Fiche accident rouille brune](#)





La fusariose des épis (*Fusarium spp*, *Microdochium spp*)

Analyse de risque et prévisions

Pour les parcelles en début de floraison, il faut estimer le risque fusariose. Notamment celles qui sont en non labour+précédent maïs+variétés sensibles. Les précipitations actuelles peuvent apporter un risque.

Gestion du risque

A l'approche de la floraison, un risque de contamination par la fusariose des épis est possible. La gestion du risque fusariose se fait notamment par une évaluation du risque d'accumulation en DON (cf.grille ci-dessous).

Grille d'évaluation du risque d'accumulation du déoxynivalénol (DON) dans le grain de blé tendre.

Les situations les plus à risque sont : les précédents maïs et sorgho, les parcelles non labourées (avec résidus en surface) et les variétés sensibles. Le risque est important en cas de précipitation dès le stade début de la floraison (critère déterminant). La vigilance est de mise à partir de la sortie des étamines pour les parcelles de blé de la région.

La grille estime le risque de 1 (risque DON le plus faible), à 7 (risque DON le plus fort).

Une variété est dite sensible si sa note d'accumulation en DON est inférieure ou égale à 3.5, elle est dite peu sensible si cette note est supérieure à 5.5.

Pour vérifier la note d'accumulation de votre variété : [Tableau des sensibilités variétales](#) en annexe ou [consultez les fiches variétés blé tendre sur le site d'Arvalis—cliquez ici.](#)

La grille est également adaptée pour le triticale.

Gestion des résidus*	Sensibilité variétale	Risque	Pluie (mm) autour de la floraison (+/-7 jours)		
			<10	10-40	>40
Céréales à paille, colza, lin, pois, féverole, tournesol	Labour ou résidus enfouis	Peu sensibles	1		
	Techniques sans labour ou résidus en surface	Moyennement sensibles	2		
		Sensibles	3		T
		Peu sensibles	2		
		Moyennement sensibles	3		T
	Betteraves, pomme de terre, soja, autres	Labour ou résidus enfouis	Peu sensibles	2	
Techniques sans labour ou résidus en surface		Moyennement sensibles	3		T
		Sensibles	4		T
		Peu sensibles	2		
		Moyennement sensibles	3		T
Maïs et sorgho fourrages		Labour ou résidus enfouis	Peu sensibles	2	
	Techniques sans labour ou résidus en surface	Moyennement sensibles	4		T
		Sensibles	5		T
		Peu sensibles	4	T	T
		Moyennement sensibles	5	T	T
	Maïs et sorgho grains	Labour ou résidus enfouis	Peu sensibles	2	
Techniques sans labour ou résidus en surface		Moyennement sensibles	3		T
		Sensibles	4		T
		Peu sensibles	5	T	T
		Moyennement sensibles	6	T	T
Sensibles		7	T	T	

Informations sur la maladie



La maladie est responsable de la production de mycotoxines dans les grains, dont les déoxynivalénol (DON).

Les conditions climatiques sont les principales causes d'apparition de la maladie. Les Fusarium sont favorisés par une forte humidité ou une période pluvieuse persistante pendant plusieurs jours entre la période épiaison-début floraison. Un court épisode pluvieux à la floraison, précédé d'une période sèche n'est pas suffisant pour l'installation de la maladie.



Plus de détails sur le pathogène, consultez sa fiche sur le site d'Arvalis. [Fiche accident fusariose des épis.](#) (Textes et photos. Source Arvalis).



Le puceron de l'épi (*Sitobion avenae*)

• Observations issues des parcelles du réseau

Sur les vingt-trois parcelles suivies pour ce ravageur, seulement trois présentent des pucerons sur épis. Les parcelles sont situées dans le Morbihan, le Finistère et en Ille-et-Vilaine. Aucun dépassement de seuil n'est recensé et des auxiliaires ont été observés.

• Analyse de risque et prévisions

Le puceron des épis est très peu présent. Les rares colonies observées le sont en présence d'auxiliaires.

Risque global  faible.

• Gestion du risque

Période de suivi et seuil indicatif de risque : A partir du stade épiaison.

1 épi sur 2 infesté par au moins un puceron. Ce seuil correspond en moyenne à moins de 5 pucerons/épi.



Des auxiliaires prédateurs de pucerons (syrphes, etc....) sont régulièrement présents dans les parcelles et limitent le développement des colonies.

Il est important de laisser le temps aux auxiliaires de s'installer avant d'envisager une intervention.

Pour plus d'informations sur les auxiliaires, consultez le site de la chambre d'agriculture de Bretagne : [les auxiliaires - cliquez ici](#)

Coccinelle
(adulte et larve)



Syrphe
(adulte et larve)



Chrysopes
(adulte et larve)



Micro-hyménoptère
(adulte et puceron parasité)



• Informations sur le ravageur



Seul le puceron *Sitobion avenae* est présent sur les épis. Il développe des colonies qui provoquent des dégâts par prélèvement de sève de la floraison à grain laiteux-pâteux. Au-delà, les populations régressent.

Les pucerons se développent souvent en foyers, fruit d'un séjour de longue durée des pucerons. Il est donc indispensable de parcourir la parcelle si l'on veut connaître précisément le niveau d'infestation.

Plus de détails sur le pathogène, consultez sa fiche sur le site d'Arvalis. [Fiche accident puceron de l'épi.](#) (Textes et photos. Source Arvalis).





L'oïdium (*Blumeria graminis*)

• Observations issues des parcelles du réseau

Trois parcelles sur les vingt-six observées présentent des symptômes d'oïdium. Les variétés touchées sont les variétés résistantes Balzac (F2-10%, F3-20% de touchées), Intensity (F1-10%; F2-20%; F3-15%) et la variété sensible LG Absalon (F3-10%). Toutes les parcelles sont situées dans le Morbihan.

• Analyse de risque et prévisions

L'oïdium reste peu observé. Pour les parcelles infestées, il faut faire attention à ce qu'elle ne monte pas sur les épis.

Risque sur variétés sensibles :  faible. Risque sur variétés résistantes :  faible.

• Gestion du risque

Période de suivi et seuil indicatif de risque : A partir du stade épi 1 cm.

Pour les variétés sensibles (notes CTPS ≤ 5) : si plus de 20% des 3èmes ou 2èmes ou 1ères feuilles sont couvertes à plus de 5% de la surface des feuilles par un feutrage blanc.

Pour les variétés peu sensibles à résistantes (notes CTPS ≥ 6) : si plus de 50% des 3èmes ou 2èmes ou 1ères feuilles touchées sont couvertes à plus de 5% de la surface des feuilles par un feutrage blanc.

Plus de détails sur la gestion du risque, consultez [le BSV n° 8 du 31 mars 2026](#).

• Informations sur la maladie



Plus de détails sur le pathogène, consultez [le BSV n° 8 du 31 mars 2026](#) ou sa fiche sur le site d'Arvalis. [Fiche accident oïdium](#)



Autres signalements :

- **Criocères (lémas)** : des dégâts provoqués par ce ravageur ont été observés dans treize parcelles, réparties dans la région. Les dégâts sont légers (quelques traces) à rarement autour de 20%.
A ne pas confondre avec les pustules de rouille brune ou jaune.



Photo d'oeufs de léma

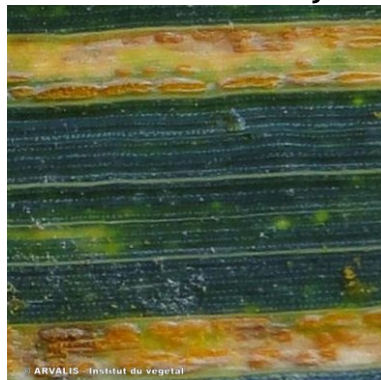


Photo de pustules de rouille jaune

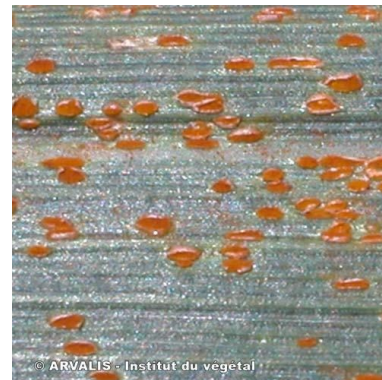


Photo de pustules de rouille brune

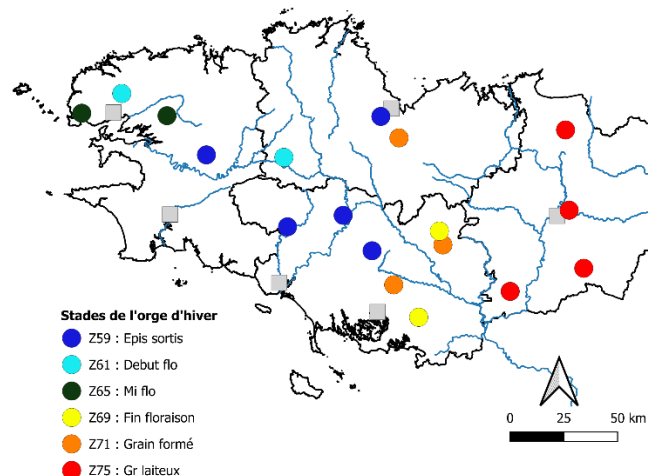


Orge d'hiver

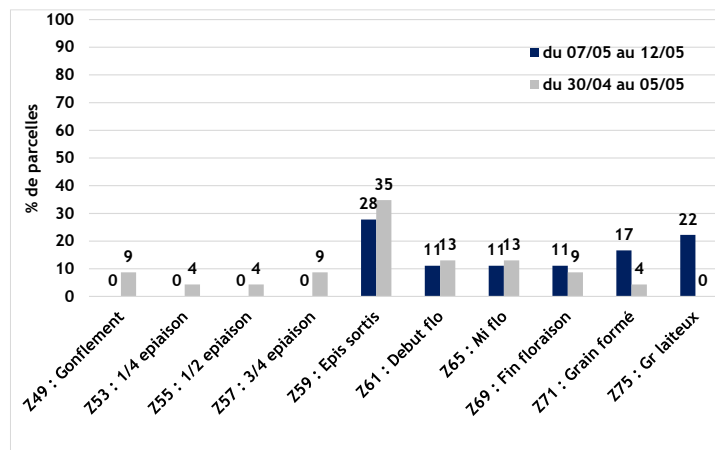
Stades

18 parcelles ont été suivies pour la période du 07/05 au 12/05 (semaine 20).

Les parcelles sont majoritairement entre les stades floraison et formation du grain.



Carte 2 : Stades de l'orge d'hiver observés entre 07/05 et le 12/05 (semaine 20).



Graphique 2 : stades des parcelles d'orge d'hiver du réseau

Helminthosporiose (*Drechslera teres*)

Observations issues des parcelles du réseau

Période de suivi	Nb parcelles suivies	Nb parcelles infectées	Nb parcelles seuil de risque	Infestation Moyenne
07-05-12/05	18	12	6	26%
30/04-05/05	23	22	7	23%

- Variétés sensibles** : une parcelle avec la variété SY Zoomba, 10% de ses feuilles sont touchées et elle est située dans le Finistère.
- Variétés résistantes** : cinq parcelles réparties dans les quatre départements avec les variétés LG Zorica (37%, 50% et 53% des feuilles touchées), Memento (27% des feuilles touchées) et Noblesse (53% des feuilles touchées).

Analyse de risque et prévisions

La pression en helminthosporiose est stable. Les précipitations actuelles lui sont favorables.

Risque sur variétés sensibles : **moyen**. Risque sur variétés résistantes : **faible à moyen**.

Gestion du risque

Période de suivi et seuil indicatif de risque : A partir du stade 1 nœud. Sur les 3 feuilles supérieures bien étalées.

- Variétés sensibles (≤ 5)** : si plus de 10% des feuilles atteintes.
- Variétés moyennement ou peu sensibles (≥ 6)** : si plus de 25% des feuilles atteintes.

Plus de détails sur la gestion du risque, consultez [le BSV n° 8 du 31 mars 2026](#).

Informations sur la maladie



Plus de détails dans [le BSV n° 8 du 31 mars 2026](#) ou sur sa fiche maladie sur le site d'Arvalis. [Fiche helminthosporiose.](#)





Rouille naine (*Puccinia hordei*)

Observations issues des parcelles du réseau

Période de suivi	Nb parcelles suivies	Nb parcelles infectées	Nb parcelles seuil de risque	Infestation Moyenne
07/05-12/05	18	3	2	31%
30/04-05/05	23	5	4	60%

Les deux parcelles qui ont dépassé le seuil de risque sont situées dans le Mobihan. Les variétés concernées sont les variétés sensibles LG Zorica (80% des feuilles touchées) et KWS Mattis (10% des feuilles touchées).

Analyse de risque et prévisions

La pression est stable mais elle reste présente sur les variétés sensibles.

Risque sur variétés sensibles :  **moyen.** **Risque sur variétés résistantes :**  **faible.**

Gestion du risque

Période de suivi et seuil indicatif de risque : A partir du stade 1 nœud. Sur les 3 feuilles supérieures bien étalées.

- **Variétés sensibles (≤ 5) :** si plus de 10% des feuilles atteintes.
- **Variétés moyennement ou peu sensibles (> 4) :** si plus de 50% des feuilles atteintes.

Informations sur la maladie



Plus de détails dans [le BSV n° 8 du 31 mars 2026](#) ou sur sa fiche maladie sur le site d'Arvalis. [Fiche rouille naine de l'orge](#)



Ramulariose (*Ramularia collo-cygni*)

Observations issues des parcelles du réseau

Dans le réseau BSV, la maladie n'a pas été observée pour le moment.

Analyse de risque et prévisions

Dans le réseau BSV, la maladie n'a pas été observée pour le moment.

Risque global :  **faible.**



Une fois la maladie déclarée au stade épiaison, elle ne peut plus être contrôlée.

La lutte contre cette maladie est essentiellement variétale.

Pour vérifier la note CTPS de votre variété : [tableau des sensibilités variétales en annexe](#) ou [consultez les fiches variétés orge d'hiver sur le site d'Arvalis—cliquez ici.](#)

Informations sur la maladie



Les premiers symptômes apparaissent généralement **après l'épiaison sur les feuilles supérieures**. Répartition **homogène** dans la parcelle.

Taches brunes rectangulaires, courtes de 2 à 5 mm de long sur 1 à 2 mm de large qui **suivent les nervures**. Elles sont **entourées d'une chlorose (halo chlorotique)**. Les symptômes peuvent être confondus avec des petites taches d'helminthosporiose. Les taches de ramulariose traversent les feuilles et sont **visibles sur les 2 faces**. Les symptômes restent perceptibles sur les feuilles desséchées.



Plus de détails sur le pathogène, consultez sa fiche sur le site d'Arvalis. [Fiche maladie la ramulariose](#)



Septoriose de l'orge

La septoriose de l'orge n'est pas une maladie courante et préjudiciable des cultures d'orge en France.

Cependant suite à une détection de *Parastagonospora avenae f.sp.triticea* signalée en janvier 2016 par les autorités chinoises, espèce de quarantaine en Chine, des actions sont entreprises depuis pour mieux caractériser les espèces en présence et augmenter les mesures de prévention.

Ainsi, la surveillance des symptômes de septoriose de l'orge a été renforcée dans les réseaux d'épidémiologie et les expérimentations.

Merci d'en tenir compte dans les observations et de faire remonter l'information, si nécessaire, au responsable filière céréales à paille régional.



Autres observations

Oïdium : quatre des dix-neuf parcelles observées présentent de l'oïdium. Aucune situation n'a dépassé le seuil de risque.

Plus de détails sur le pathogène, consultez sa fiche sur le site d'Arvalis. [Fiche maladie oïdium](#)

En ce moment, il peut être observé des symptômes particuliers dans les parcelles touchées par l'oïdium. Les taches sont brunes sans chlorose avec, non systématiquement, le mycélium d'oïdium en forme d'étoile. Il s'agit en fait d'une réaction d'hypersensibilité à l'oïdium.

A ne pas confondre avec l'helminthosporiose.



Du charbon nu sur orge a été observé dans une parcelle du d'Ille-et-Vilaine, seuls 5% des épis sont touchés.

Plus d'informations sur la maladie en [cliquant ici : fiche maladie arvalis - charbon nu](#)





Désherbage mécanique du maïs

Les techniques de désherbage mécanique présentent une alternative ou un complément crédible aux herbicides. **Les résultats bretons montrent que le désherbage mécanique est notamment efficace en rotations longues.**

Recommandations d'utilisation des outils mécaniques en culture.

Le type d'adventice conditionne l'efficacité : Efficace sur les dicotylédones annuelles et les graminées annuelles (sauf herse et houe rotative où l'efficacité est moyenne), peu efficace sur les vivaces.

Le stade des mauvaises herbes au moment de l'intervention mécanique conditionne les performances du désherbage mécanique. La herse étrille et la houe rotative seront efficaces sur des adventices **peu développées (ne pas dépasser 1 feuille pour la HE et filament blanc pour le HR)** alors que la bineuse le sera sur des adventices **jeunes et développées**.

Les conditions pédoclimatiques sont déterminantes : absence de pluie le jour de l'intervention et temps séchant pendant 3 à 5 jours suivant l'intervention. Les plages d'intervention doivent être décidées de manière à épargner les cultures et à maximiser les chances de destruction des mauvaises herbes.

Recommandations pour la culture de maïs

Les réglages d'outils sont essentiels pour préserver les cultures et détruire un maximum de mauvaises herbes. Il est conseillé de tester préalablement les outils sur une distance courte mais suffisante pour que la vitesse de travail soit atteinte.

La herse étrille est utilisable en prélevée du maïs (3-6 km/h) mais au stade 3-4 feuilles (8 km/h) et 4-6 feuilles (4-5 km/h) elle peut occasionner des pertes ou des blessures de feuilles non négligeables. Ajustez au mieux les réglages d'outil.

La houe rotative est utilisable en prélevée du maïs (15-20 km/h) puis du stade 3-4 feuilles (12 à 15 km/h) à 4-6 feuilles (15 à 20 km/h). Les passages au stade coléoptile ou 1ère feuille du maïs occasionnent des pertes pour la culture.

La bineuse est utilisable à partir de 2 feuilles, en présence d'équipement protège-plants. On peut également l'utiliser entre 4 et 10 feuilles (entre 6 et 10 km/h) avec buttage, apprécié lors du dernier passage.

Stratégies mixtes : De nombreuses possibilités sont envisageables.









Stratégies tout mécanique : Les stratégies mécaniques strictes présentent l'intérêt d'un coût modéré et d'un IFT nul ; par contre, il est souhaitable de les réserver à des flores de dicotylédones annuelles dominantes, l'efficacité sur graminées étant parfois insuffisante et sur vivaces quasi nul.



Les ravageurs de début de cycle

Des dégâts de géomyze commencent à être recensés dans la partie nord de l'Ille-et-Vilaine. A ne pas confondre avec les autres ravageurs de début de cycle.



Ravageur	Géomyze	Taupin	Oscinie	Vers gris
Symptômes	<p>-Flétrissement de la feuille centrale.</p>  <p>-Epaississement du collet - poireutage.</p>  <p>Plus de détails dans sa fiche accident du maïs : géomyze du maïs cliquez-ici</p>	<p>-Flétrissement de la feuille centrale.</p>  <p>-Présence d'un trou à la base du collet</p>  <p>Plus de détails dans sa fiche accident du maïs : taupin sur maïs cliquez-ici</p>	<p>-Feuilles cornet soudées en « anse de panier ».</p>  <p>- Des décolorations jaunes longitudinales.</p>  <p>Plus de détails dans sa fiche accident du maïs : oscinie du maïs cliquez-ici</p>	<p>-Petits trous sur les 1^{ères} feuilles de la plantule.</p>  <p>-Flétrissement généralisé.</p>  <p>Plus de détails dans sa fiche accident du maïs : vers gris du maïs cliquez-ici</p>

Source des photos et du texte : Arvalis



Les notes nationales sur la biodiversité.

S'informer, comprendre et agir en cliquant sur l'une des fiches ci-dessous.



ROCHAIN BSV : LE 17 MAI 2026

Ce bulletin est produit à partir d'observations ponctuelles. S'il donne une tendance de la situation sanitaire régionale, celle-ci ne peut être transposée telle quelle à la parcelle. La Chambre Régionale d'Agriculture dégage toute responsabilité quant aux décisions prises par les agriculteurs pour la protection de leurs cultures et les invite à prendre ces décisions sur la base d'observations réalisées eux-mêmes dans leurs cultures et/ou sur les préconisations de bulletins techniques.

L'ensemble des observations contenues dans ce bulletin a été réalisées par les partenaires suivants :

AGRIAL, ARVALIS, CRA BRETAGNE, COOP GARUN-PAYSANNE, COOP LE GOUessant, EAS, EUREDEN, FREDON BRETAGNE, HAUTOIS SAS, LYCEE DE BREHOULOU.

Rédigé par : FREDON Bretagne, 5, Rue A. de St Exupéry 35235 THORIGNE FOUILLARD.
Animateur Grandes Cultures—Damien Leclercq. Tél : 07 63 57 60 84

Direction de Publication : Chambre Régionale d'Agriculture de Bretagne, ZAC Atalante Champeaux 35 042 RENNES.
Contact : Françoise MAHEO. Animatrice inter-filières - Tél : 02 97 46 22 63

Comité de Relecture :

Arvalis, Chambres d'Agriculture de Bretagne, DRAAF-SRAL, FREDON Bretagne, Terres Inovia.

Vous pouvez retrouver l'ensemble des BSV Grandes Cultures sur les sites internet suivants :

La FREDON Bretagne : <https://fredon-bretagne.com/>

La Chambre Régionale d'Agriculture de Bretagne : <https://bretagne.chambres-agriculture.fr/>

La DRAAF Bretagne : <https://draaf.bretagne.agriculture.gouv.fr/>

Pour recevoir gratuitement les BSV : inscrivez-vous sur le site de FREDON Bretagne : [Formulaire d'inscription](#)

Ou inscrivez-vous sur le site de la chambre d'agriculture de Bretagne : [Formulaire pour envoi de mail](#).

Annexes

[Retour
sommaire](#)

Tableaux des sensibilités variétales pour le blé tendre d'hiver et l'orge d'hiver :

Caractéristiques des variétés de blé tendre d'hiver								
Variété	Résistances aux maladies							
	Verse	Piétin verse	Oïdium	Rouille jaune	Septoriose tritici	Rouille brune	Fusariose sur épi	Accumulation DON
ACADEMY	7	3	6	7	6,5	5	5	
ACCOMPLY	6,5	2		7	8	8	5	
APACHE	7	2	5	7	4,5	4	7	6,5
BALZAC	5,5	2	8	7	7	7	5,5	5
BELZEBUTH	6,5	6		7	7	4	4,5	
CAMPESINO	6	6	6	3	6,5	8	5	6
CELEBRITY	6,5	2	8	6	5	4	4	4
CHANDOR	7	6	7	7	6,5	6	5,5	
CHEVIGNON	6	3	6	7	6,5	6	5	5
COMPLICE	5	3	6	5	5,5	5	5	3,5
CONQUISTADOR	7	5		8	7	5	6,5	
FABULOR	5,5	5	5	6	7,5	6	5,5	
FACILITY	6	3	7	6	6,5	7	5	
GARFIELD	6	3	7	6	7	7	5	5,5
GENERIK	7	3		7	7	5	5	
GEOPOLIS	6	7		6	8	8	4,5	
GODZILLA	4,5	5	5	7	7,5	7	5,5	
GRAVELINE	6	6	8	8	7	7	4,5	
HYLIGO (h)	5,5	4	8	5	6	5	5,5	6,5
INTENSITY	6,5	6	6	8	6,5	5	5,5	
INTRODUCTOR	5	4		8	7	6	4,5	
JERIKO	6,5	3	7	7	7	7	6,5	
JUNIOR	6,5	7	7	7	7	6	5	4
KAKTUS	7	5		7	6,5	6	4,5	
KARABOL	5,5	6	8	7	6,5	4	4,5	
KARDIGAN	5,5	3		6	6,5	6	5,5	
KAROQUE	6,5	3	5	6	6,5	4	4,5	
KINGKONG	5,5	3	9	7	6,5	5	5,5	
KWS ASTRUM	6,5	4	8	8	7	6	5	
KWS ERRUPTIUM	6	3	7	8	7	6	5,5	
KWS ETOILE	6,5	6	8	7	6	4	5	
KWS EXTASE	7	3	7	7	6,5	6	4	4
KWS GLOBE	6,5	7		7	6	7	4,5	
KWS MILLESIME	6	3	7	6	6	6	7	
KWS PERCEPTIUM	5,5	2	8	7	6,5	6	6	6
KWS SPHERE	5,5	6	4	7	6,5	6	5,5	6
KWS ULTIM	7,5	6	4	7	5	5	5,5	5,5
LG ABSALON	5,5	6	8	6	7,5	7	5	5
LG ACROBAT	7,5	5		8	7	5	5	
LG AERO	6,5	6	8	7	6	6	3,5	
LG AUDACE	5,5	6	7	6	6	5	4,5	5
OLAF	6	2	5	7	7	6	5,5	
OREGRAIN	7	2	4	4	5	4	6	6,5
OUTDOOR	6,5	6		7	6,5	6	5,5	
PAILLEDOR	5,5	8		7	6,5	5	5,5	
PONDOR	6,5	5	5	7	6,5	4	5,5	
PRESTANCE	5	6	5	5	6,5	6	4,5	5
PROVIDENCE	4,5	3	5	6	5,5	3	5	4
RGT CESARIO	6,5	3	8	6	6,5	5	4,5	4,5
RGT FARMEO	5,5	3	7	6	7	8	5	
RGT INDEXO	5,5	3	8	7	7,5	8	5,5	
RGT KOESIO	6,5	3		7	7,5	5	4,5	
RGT MAJESKO	5,5	3		8	8	8	5,5	
RGT PACTEO	5,5	2	5	7	6,5	5	5	5
RGT PROFUSIO	6,5	5		6	6,5	6	3,5	
RGT PROPULSO	5,5	3	6	8	5,5	8	5	
RGT SACRAMENTO	6,5	2	5	4	5,5	7		4,5
RGT TWEETEO	6,5	2	6	5	6	6	5	4
SHREK	6,5	3	5	8	8	6	5	4,5
SPIROU	5,5	3	7	6	7,5	6	4,5	
SU ADDICTION	7	3	7	7	6,5	3	4,5	4
SU HORIZON	6,5	2	8	7	7	7	5	
SU HYCLASS (h)	6,5	2		6	6,5	4	5	
SU HYLORD (h)	3,5	5	6	7	7	3	5	
SU HYREAL (h)	5	6	5	5	7	5	5,5	5
SU HYSTORIC (h)	6	6		6	6,5	7	5,5	
SU MASTER	5,5	3		7	6,5	6	5,5	
SU MOUSQUETON	5,5	3	7	7	7	5	5,5	5,5
SU PULSION	5,5	7	8	6	7	4	4,5	
SU SAUVIGNON	5,5	7	7	6	6,5	5	4	
SY ADMIRATION	5	6	4	7	5	5	6,5	5,5
SY TRANSITION	6,5	4	7	8	6,5	6	6	
TALENDOR	5,5	7	7	7	5,5	4	5	5,5
THERMIDOR	6	6	6	7	7,5	4	5	
UNIK	7	3	4	7	5,5	4	4,5	4,5
WINNER	6	3	5	7	5,5	7		4,5

Caractéristiques des variétés d'orge d'hiver 6 rangs et 2 rangs							
Variété	Verse	Résistances aux maladies					
		Oïdium	Rhynchosporiose	Helminthosporiose	Rouille naine	Ramulariose	Jaunisse Nainisante
ORGE 6 RANGS							
ALIENOR	5,5	5	5	6	7	(6)	T
CARROUSEL	5	6	5	6	6	6	T
CONSTEL	5,5	5	5	6	3	6	T
DEMENTIEL	5,5	6	6	6	5	5	
DIGITAL	4,5	6	7	7	7	6	T
FASCINATION	5,5	7	5	6	5	(6)	T
INTEGRAL	6	4	6	6	6	6	T
KWS DELIS	5,5	8	6	6	6	5	T
KWS FARO	6	6	5	6	3	5	
KWS FUTURIS	6,5	6	5	6	7	7	T
KWS INNOVATRIS	5,5	5	(6)	6	6	(6)	T
KWS JAGUAR	5	5	6	6	5	7	T
KWS JOYAU	6	4	6	7	6	7	T
KWS MELODIS	6,5	6	5	6	6	6	T
KWS OXYGENE	4,5	6	7	7	5	6	
LG ZAO	6	6	7	4	6	6	T
LG ZEBRA	6	8	5	5	6	5	T
LG ZEBULON	6	7	5	6	7	7	T
LG ZEFIRA	5,5	6	(6)	6	7	(5)	T
LG ZENIKA	6	7	7	6	7	5	T
LG ZORBAS	5	7	(7)	7	6	(7)	T
LG ZORICA	5,5	6	5	6	6	6	T
LITTORAL	6,5	5	7	6	5	7	T
MAGGY	6	6	6	6	6	6	T
MARVEL	6,5	7	7	7	5	6	T
OVALIE	5,5	5	7	5	6	6	T
SY BANKOOK (h)	6	6	7	6	6	6	
SY COLYSEOO (h)	5,5	6	(6)	7	6		
SY DAKOOTA (h)	6	6	6	6	(5)	6	
SY GALILEOO (h)	4,5	7	6	6	6	6	
SY LOONA (h)	5,5	7	7	6	7	6	
SY SCOOP (h)	5,5	7	7	6	7	7	
SY SPAROO (h)	5	7	7	6	6	7	T
SY ZOOMBA (h)	(5,5)				(6)		
ORGE 2 RANGS							
Bonnavi	6	5	5	(6)	(5)	(5)	T
Comtesse	6	8	7	6	6	5	
Duchesse	5,5	(7)	(5)	5	5	(6)	T
Idilic	4,5	6	6	5	6	5	T
KWS Mattis	6,5	6	(5)	6	5	(6)	T
KWS Nomadis	5	(6)	(6)	6	7	(7)	T
KWS Ovnis	6	6	6	7	6	(6)	T
LG Caiman	5,5	8	4	6	6	5	T
LG Carpenter	5,5	(7)	(7)	7	6	(6)	T
LG Casting	5,5	7	5	6	6	5	
Majuscule	5	4	5	7	6	(6)	T
Manade	3	(6)	(6)	7	6	(6)	T
Memento	5,5	5	7	6	7	5	
Noblesse	6,5	8	(6)	6	5	6	
Organa	5	7	(7)	6	6	(6)	T
Paquita	5,5	(6)	(6)	6	5	(5)	T

Résistance aux accidents et aux maladies

- 1- Très sensible
- 2 - Sensible
- 3 - Sensible à assez sensible
- 4 - Assez sensible
- 5 - Assez sensible à peu sensible
- 6 - Peu sensible
- 7 - Assez résistant
- 8 - Assez résistant à résistant
- 9 - Résistant