

Sommaire

[Données météo](#) **P2**

[Blé](#) **P2/P6**

[Maïs](#) **P7/P9**

Légende :



Risque global très faible



Risque global très fort



Prophylaxie



Biocontrôle



Résistance

Avec le soutien financier de



Financé dans le cadre de la stratégie **écophyto**



La stratégie écophyto 2030
Réduire et améliorer l'utilisation des phytos

	Indicateurs de risque	L'essentiel
Maïs		Les parcelles les plus en avance sont au stade 4-5 feuilles. Les conseils pour le désherbage mécanique.
Géomyze		Des dégâts de géomyze ont été remontés sur l'ensemble de la région. Jusqu'à 70% dans certains secteurs. Pour plus d'informations sur les symptômes et les conditions de re-semis, veuillez consulter l'article d'Arvalis en cliquant-ici
Blé tendre d'hiver		Les parcelles sont principalement en cours de floraison, la fin floraison sera atteint d'ici la fin de semaine pour la majorité des parcelles du réseau BSV. Les observations sont faites sur des parcelles non traitées.
Septoriose		Les dernières pluies ont fait monter la septoriose sur les étages supérieurs.
Rouille jaune		La pression en rouille jaune est toujours présente.
Rouille brune		La pression en rouille brune est stable. Le retour des températures d'ici la fin de semaine pourrait lui être favorable.
Fusariose des épis		Pour les parcelles en début de floraison, il faut estimer le risque fusariose, notamment celles qui sont en non labour+précédent maïs+variétés sensibles. Les précipitations actuelles peuvent apporter un risque. Pour évaluer le risque parcellaire, vous pouvez utiliser le tableau d'analyse de risque présent dans ce BSV.
Puceron des épis		Peu de colonies observées.
Autre		reconnaitre la ramulariose et la septoriose de l'orge.

LES ACTUALITES DU MOMENT

ACTU REGLEMENTAIRE : Résistance aux produits phytosanitaires.

Des outils et informations sont disponibles sur le site Internet du réseau R4P (Réseau de Réflexion et de Recherche sur la Résistance aux Pesticides) de l'INRA. Vous pouvez consulter ce site, qui vous présente des documents sur la résistance et sa gestion, [en cliquant sur ce lien.](#)



Données météo

Stations météo		Températures moyennes en °C avril (Normales)	Températures moyennes en °C 1-19 mai (Normales)	Précipitations Cumul en mm avril (Normales)	Précipitations Cumul en mm 1-19 mai (Normales)
Ille-et-Vilaine	Rennes	13.8 (11)	13.4 (14.3)	9.4 (51.2)	90.8 (50.9)
	Miniac-Morvan	12.9 (11)	13.6 (14.3)	9.8 (51.2)	123.6 (50.9)
	Langon	14.1 (11)	13.4 (14.3)	16.6 (51.2)	109.8 (50.9)
Finistère	Brest	12.9 (10.1)	12.0 (12.8)	28.1 (91.8)	71.2 (64.6)
	Landivisiau	12.5 (10.1)	11.8 (12.8)	24.0 (91.8)	68.8 (64.6)
	Quimper	13.7 (10.1)	12.5 (12.8)	32.2 (91.8)	47.8 (64.6)
Morbihan	St-Avé	14.6 (10.7)	13.6 (13.7)	13.0 (67.5)	107.6 (52)
	Neulliac	13.1 (10.7)	12.6 (13.7)	14.8 (67.5)	109.4 (52)
	Taupont	14.2 (10.7)	13.8 (13.7)	11.6 (67.5)	51.2 (52)
Côtes-d'Armor	St Brieu	12.4 (9.8)	11.9 (12.5)	8.0 (59.7)	105.9 (50.7)
	Louargat	12.3 (9.8)	11.4 (12.5)	12.4 (59.7)	47.8 (50.7)
	St Glen	12.7 (9.8)	12.2 (12.5)	7.6 (59.7)	82.4 (50.7)

Données météo, du 1^{er} avril au 19 mai 2026 : source MétéoData. Normales de saison : Source MétéoFrance.

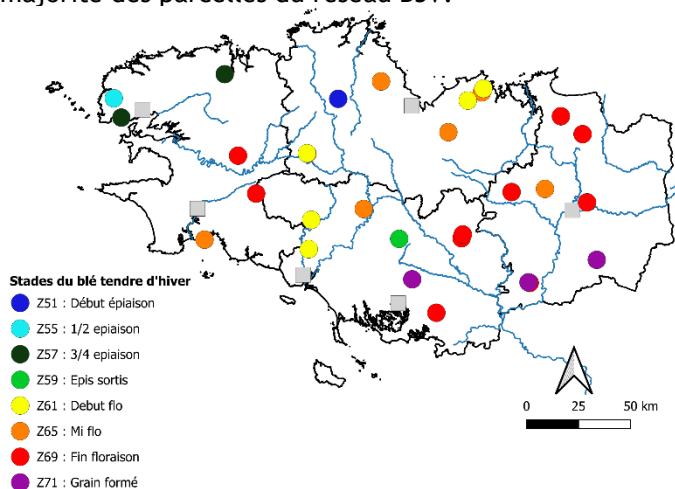
Commentaire : Après une semaine marquée par des températures inférieures aux normales, une nette hausse du thermomètre est attendue dès jeudi et devrait se prolonger au moins jusqu'à la fin de la semaine prochaine, avec un risque d'orages qui reste possible.

Blé tendre d'hiver

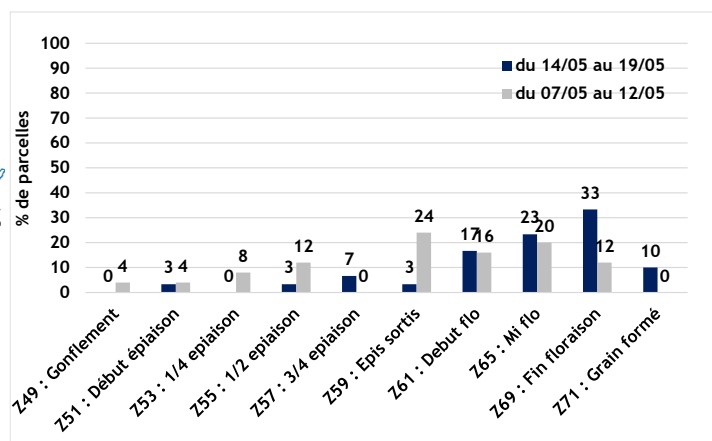
Stades

30 parcelles ont été suivies pour la période du 14/05 au 19/05 (semaine 21).

Les parcelles sont principalement en cours de floraison, la fin floraison sera atteint d'ici la fin de semaine pour la majorité des parcelles du réseau BSV.



Carte 1 : stades du blé tendre d'hiver observés entre 14/05 et le 19/05 (semaine 21).



Graphique 1 : stades des parcelles de blé tendre d'hiver



La septoriose (*Zymoseptoria tritici*)

• Observations issues des parcelles du réseau

Période de suivi	Nb parcelles suivies	Parcelles stade dernière feuille		
		Nb parcelles infestées sur F3	Nb parcelles seuil de risque	Infestation moyenne F3 (%)
14/05-19/05	29	25	19	59.6%
07/05-12/05	25	23	14	42.4%

Pour les dix-neuf parcelles qui ont dépassé le seuil de risque. Onze concernent des variétés résistantes (Junior, Balzac, Intensity, LG Absalon et Winner), six parcelles des mélanges de variétés et deux sans précision de la variété. Les symptômes progressent, les dernières pluies ont favorisé la montée de la septoriose.

• Analyse de risque et prévisions

A la faveur des précipitations, la pression en septoriose a de nouveau augmenté. Au vu des remontées et de l'avancée des stades sur la région, le risque septoriose est moyen en cette fin de cycle.

Risque global :  **moyen.**

• Gestion du risque

Période de suivi et seuil indicatif de risque :

Pour les variétés sensibles (notes CTPS ≤ 5):

Stade dernière feuille pointante si plus de 20% des F3 du moment présentent des taches de septoriose.

Pour les variétés peu sensibles à résistantes (notes CTPS ≥ 6):

Stade dernière feuille pointante si plus de 50% des F3 du moment présentent des taches de septoriose.



La lutte contre cette maladie est essentiellement variétale. Pour vérifier la note CTPS de votre variété :

[tableau des sensibilités variétales en annexe](#) ou [consultez les fiches variétés blé tendre sur le site](#)



Des produits de biocontrôles existent : à base de soufre (Héliosoufre, Thiovit, Microthiol, Faeton, Flosul, Actiol...). Liste non exhaustive. Renseignez-vous sur les efficacités auprès de vos techniciens.

• Informations sur la maladie



Plus de détails sur le pathogène, consultez [le BSV n° 8 du 31 mars 2026](#) ou sa fiche sur le site d'Arvalis. [Fiche accident septoriose](#)





La rouille jaune (*Puccinia striiformis*)

Observations issues des parcelles du réseau

Période de suivi	Nb parcelles suivies	Nb parcelles infectées	Infestation moyenne
14/05-19/05	29	7	14%
07/05-12/05	23	7	17%

Les situations avec de la rouille jaune concernent des parcelles situées dans le Morbihan et dans les Côtes-d'Armor. Les variétés touchées sont des variétés résistantes (Chevignon, Balzac, Intensity et Winner).

Analyse de risque et prévisions

La pression en rouille jaune est toujours présente. **Risque global :**  **moyen.**

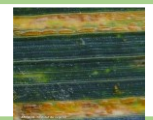
Gestion du risque

Période de suivi et seuil indicatif de risque. Le seuil est atteint dès l'apparition des symptômes. Plus de détails sur la gestion du risque, consultez [le BSV n° 8 du 31 mars 2026](#)

Informations sur la maladie



Plus de détails sur le pathogène, consultez [le BSV n° 8 du 31 mars 2026](#) ou sa fiche sur le site d'Arvalis. [Fiche accident rouille jaune](#)




La rouille brune (*Puccinia recondita*)

Observations issues des parcelles du réseau

Période de suivi	Nb parcelles suivies	Nb parcelles infectées	Infestation moyenne
14/05-19/05	29	2	56%
07/05-12/05	24	4	23,3%

Les deux parcelles, avec des pustules de rouilles brunes, sont situées dans le Morbihan. Une des situations est avec la variété résistante Intensity, les symptômes sont présents sur 70% des F1, 80% des F2 et 10% des F3.

Analyse de risque et prévisions

La pression en rouille brune est stable. Le retour des températures d'ici la fin de semaine pourrait lui être favorable. **Risque global :**  **moyen.**

Gestion du risque

Période de suivi et seuil indicatif de risque : A partir du stade 2 nœuds.

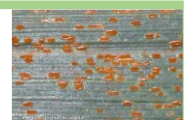
Le seuil indicatif de risque est atteint dès l'apparition des pustules sur l'une des 3 feuilles supérieures.

Plus de détails sur la gestion du risque, consultez [le BSV n° 8 du 31 mars 2026](#).

Informations sur la maladie



Plus de détails sur le pathogène, consultez [le BSV n° 8 du 31 mars 2026](#) ou sa fiche sur le site d'Arvalis. [Fiche accident rouille brune](#)





La fusariose des épis (*Fusarium spp*, *Microdochium spp*)

• Analyse de risque et prévisions

Pour les parcelles en début de floraison, il faut estimer le risque fusariose. Notamment celles qui sont en non labour+précédent maïs+variétés sensibles. Les précipitations actuelles peuvent apporter un risque.

• Gestion du risque

A l'approche de la floraison, un risque de contamination par la fusariose des épis est possible. La gestion du risque fusariose se fait notamment par une évaluation du risque d'accumulation en DON (cf.grille ci-dessous).

Grille d'évaluation du risque d'accumulation du déoxynivalénol (DON) dans le grain de blé tendre.

Les situations les plus à risque sont : les précédents maïs et sorgho, les parcelles non labourées (avec résidus en surface) et les variétés sensibles. Le risque est important en cas de précipitation dès le stade début de la floraison (critère déterminant). La vigilance est de mise à partir de la sortie des étamines pour les parcelles de blé de la région.

La grille estime le risque de 1 (risque DON le plus faible), à 7 (risque DON le plus fort).

Une variété est dite sensible si sa note d'accumulation en DON est inférieure ou égale à 3.5, elle est dite peu sensible si cette note est supérieure à 5.5.

Pour vérifier la note d'accumulation de votre variété : [Tableau des sensibilités variétales](#) en annexe ou [consultez les fiches variétés blé tendre sur le site d'Arvalis—cliquez ici.](#)

La grille est également adaptée pour le triticale.

Gestion des résidus*	Sensibilité variétale	Risque	Pluie (mm) autour de la floraison (+/-7 jours)		
			<10	10-40	>40
Céréales à paille, colza, lin, pois, féverole, tournesol	Labour ou résidus enfouis	Peu sensibles	1		
	Techniques sans labour ou résidus en surface	Moyennement sensibles	2		
		Sensibles	3		T
		Peu sensibles	2		
		Moyennement sensibles	3		T
	Betteraves, pomme de terre, soja, autres	Labour ou résidus enfouis	Peu sensibles	2	
Techniques sans labour ou résidus en surface		Moyennement sensibles	3		T
		Sensibles	4		T
		Peu sensibles	2		
		Moyennement sensibles	3		T
Maïs et sorgho fourrages		Labour ou résidus enfouis	Peu sensibles	2	
	Techniques sans labour ou résidus en surface	Moyennement sensibles	4		T
		Sensibles	5		T
		Peu sensibles	4	T	T
		Moyennement sensibles	5	T	T
	Maïs et sorgho grains	Labour ou résidus enfouis	Peu sensibles	2	
Techniques sans labour ou résidus en surface		Moyennement sensibles	3		T
		Sensibles	4		T
		Peu sensibles	5	T	T
		Moyennement sensibles	6	T	T
Sensibles		7	T	T	

• Informations sur la maladie



La maladie est responsable de la production de mycotoxines dans les grains, dont les déoxynivalénol (DON).

Les conditions climatiques sont les principales causes d'apparition de la maladie. Les Fusarium sont favorisés par une forte humidité ou une période pluvieuse persistante pendant plusieurs jours entre la période épiaison-début floraison. Un court épisode pluvieux à la floraison, précédé d'une période sèche n'est pas suffisant pour l'installation de la maladie.



Plus de détails sur le pathogène, consultez sa fiche sur le site d'Arvalis. [Fiche accident fusariose des épis.](#) (Textes et photos. Source Arvalis).



Le puceron de l'épi (*Sitobion avenae*)

- **Observations issues des parcelles du réseau**

Sur les vingt-deux parcelles suivies pour ce ravageur, quatre présentent des pucerons sur épis. Les parcelles sont situées dans le Morbihan, le Finistère et les Côtes-d'Armor. Aucun dépassement de seuil n'est recensé et des auxiliaires ont été observés.

- **Analyse de risque et prévisions**

Le puceron des épis est très peu présent. Les colonies observées le sont en présence d'auxiliaires.

Risque global  **faible.**

- **Gestion du risque et informations sur le ravageur.**

Période de suivi et seuil indicatif de risque : A partir du stade épiaison.

1 épi sur 2 infesté par au moins un puceron. Ce seuil correspond en moyenne à moins de 5 pucerons/épi.

La présence d'auxiliaire réduit le risque potentiel. [Plus de détails dans le BSV n° 14 du 12 mai 2026 - cliquez ici](#)

L'oïdium (*Blumeria graminis*)

- **Observations issues des parcelles du réseau**

Six parcelles sur les vingt-neuf observées présentent des symptômes d'oïdium. Une situation avec la variété sensible LG Absalon a dépassé le seuil avec 40% des F3 touchées et 10% des F2. Elle est située dans le Morbihan.

- **Analyse de risque et prévisions**

L'oïdium reste peu observé. Pour les parcelles infestées, il faut faire attention à ce qu'elle ne monte pas sur les épis.

Risque sur variétés sensibles :  **faible.** **Risque sur variétés résistantes :**  **faible.**

- **Gestion du risque et informations sur la maladie.**

Période de suivi et seuil indicatif de risque : A partir du stade épi 1 cm.

Pour les variétés sensibles (notes CTPS ≤ 5) : si plus de 20% des 3èmes ou 2èmes ou 1ères feuilles sont couvertes à plus de 5% de la surface des feuilles par un feutrage blanc.

Pour les variétés peu sensibles à résistantes (notes CTPS ≥ 6) : si plus de 50% des 3èmes ou 2èmes ou 1ères feuilles touchées sont couvertes à plus de 5% de la surface des feuilles par un feutrage blanc.

Plus de détails sur la gestion du risque, consultez [le BSV n° 8 du 31 mars 2026.](#)

Autres signalements :

- **Criocères (lémas) :** des dégâts provoqués par ce ravageur ont été observés dans seize parcelles, réparties dans la région. Les dégâts sont légers (quelques traces) à autour de 20% pour quatre parcelles.

A ne pas confondre avec les pustules de rouille brune ou jaune (cf. [BSV n° 14 du 12 mai 2026 - cliquez ici](#))

Maïs









[Retour](#)
[sommaire](#)



Géomyze

Des dégâts de géomyze sont recensés sur la région. A ne pas confondre avec les autres ravageurs de début de cycle.
[Plus de détails dans l'article d'Arvalis en cliquant ici](#)



Ravageur	Géomyze	Taupin	Oscinie	Vers gris
Symptômes	<p>-Flétrissement de la feuille centrale.</p>  <p>-Epaississement du collet - poireautage.</p>  <p>Plus de détails dans sa fiche accident du maïs : géomyze du maïs cliquez-ici</p>	<p>-Flétrissement de la feuille centrale.</p>  <p>-Présence d'un trou à la base du collet</p>  <p>Plus de détails dans sa fiche accident du maïs : taupin sur maïs cliquez-ici</p>	<p>-Feuilles cornet soudées en « anse de panier ».</p>  <p>- Des décolorations jaunes longitudinales.</p>  <p>Plus de détails dans sa fiche accident du maïs : oscinie du maïs cliquez-ici</p>	<p>-Petits trous sur les 1^{ères} feuilles de la plantule.</p>  <p>-Flétrissement généralisé.</p>  <p>Plus de détails dans sa fiche accident du maïs : vers gris du maïs cliquez-ici</p>

Source des photos et du texte : Arvalis



Désherbage mécanique du maïs

Les techniques de désherbage mécanique présentent une alternative ou un complément crédible aux herbicides. [Les résultats bretons montrent que le désherbage mécanique est notamment efficace en rotations longues.](#)

Recommandations d'utilisation des outils mécaniques en culture.

Le type d'adventice conditionne l'efficacité : Efficace sur les dicotylédones annuelles et les graminées annuelles (sauf herse et houe rotative où l'efficacité est moyenne), peu efficace sur les vivaces.

Le stade des mauvaises herbes au moment de l'intervention mécanique conditionne les performances du désherbage mécanique. La herse étrille et la houe rotative seront efficaces sur des adventices **peu développées (ne pas dépasser 1 feuille pour la HE et filament blanc pour le HR)** alors que la bineuse le sera sur des adventices **jeunes et développées**.

Les conditions pédoclimatiques sont déterminantes : absence de pluie le jour de l'intervention et temps séchant pendant 3 à 5 jours suivant l'intervention. Les plages d'intervention doivent être décidées de manière à épargner les cultures et à maximiser les chances de destruction des mauvaises herbes.

Recommandations pour la culture de maïs

Les réglages d'outils sont essentiels pour préserver les cultures et détruire un maximum de mauvaises herbes. Il est conseillé de tester préalablement les outils sur une distance courte mais suffisante pour que la vitesse de travail soit atteinte.

La herse étrille est utilisable en prélevée du maïs (3-6 km/h) mais au stade 3-4 feuilles (8 km/h) et 4-6 feuilles (4-5 km/h) elle peut occasionner des pertes ou des blessures de feuilles non négligeables. Ajustez au mieux les réglages d'outil.

La houe rotative est utilisable en prélevée du maïs (15-20 km/h) puis du stade 3-4 feuilles (12 à 15 km/h) à 4-6 feuilles (15 à 20 km/h). Les passages au stade coléoptile ou 1ère feuille du maïs occasionnent des pertes pour la culture.

La bineuse est utilisable à partir de 2 feuilles, en présence d'équipement protège-plants. On peut également l'utiliser entre 4 et 10 feuilles (entre 6 et 10 km/h) avec buttage, apprécié lors du dernier passage.

Stratégies mixtes : De nombreuses possibilités sont envisageables.

Stratégies tout mécanique : Les stratégies mécaniques strictes présentent l'intérêt d'un coût modéré et d'un IFT nul ; par contre, il est souhaitable de les réserver à des flores de dicotylédones annuelles dominantes, l'efficacité sur graminées étant parfois insuffisante et sur vivaces quasi nul.



Les notes nationales sur la biodiversité.

S'informer, comprendre et agir en cliquant sur l'une des fiches ci-dessous.



PROCHAIN BSV : LE 27 MAI 2026

Ce bulletin est produit à partir d'observations ponctuelles. S'il donne une tendance de la situation sanitaire régionale, celle-ci ne peut être transposée telle quelle à la parcelle. La Chambre Régionale d'Agriculture dégage toute responsabilité quant aux décisions prises par les agriculteurs pour la protection de leurs cultures et les invite à prendre ces décisions sur la base d'observations réalisées eux-mêmes dans leurs cultures et/ou sur les préconisations de bulletins techniques.

L'ensemble des observations contenues dans ce bulletin a été réalisées par les partenaires suivants :

AGRIAL, ARVALIS, CRA BRETAGNE, COOP GARUN-PAYSANNE, COOP LE GOUessant, EAS, EUREDEN, FREDON BRETAGNE, HAUTOIS SAS, LYCEE DE BREHOULOU.

Rédigé par : FREDON Bretagne, 5, Rue A. de St Exupéry 35235 THORIGNE FOUILLARD.
Animateur Grandes Cultures—Damien Leclercq. Tél : 07 63 57 60 84

Direction de Publication : Chambre Régionale d'Agriculture de Bretagne, ZAC Atalante Champeaux 35 042 RENNES.
Contact : Françoise MAHEO. Animatrice inter-filières - Tél : 02 97 46 22 63

Comité de Relecture :

Arvalis, Chambres d'Agriculture de Bretagne, DRAAF-SRAL, FREDON Bretagne, Terres Inovia.

Vous pouvez retrouver l'ensemble des BSV Grandes Cultures sur les sites internet suivants :

La FREDON Bretagne : <https://fredon-bretagne.com/>

La Chambre Régionale d'Agriculture de Bretagne : <https://bretagne.chambres-agriculture.fr/>

La DRAAF Bretagne : <https://draaf.bretagne.agriculture.gouv.fr/>

Pour recevoir gratuitement les BSV : inscrivez-vous sur le site de FREDON Bretagne : [Formulaire d'inscription](#)

Ou inscrivez-vous sur le site de la chambre d'agriculture de Bretagne : [Formulaire pour envoi de mail](#).

Annexes

[Retour sommaire](#)



Tableaux des sensibilités variétales pour le blé tendre d'hiver et l'orge d'hiver :

Caractéristiques des variétés de blé tendre d'hiver								
Variété	Résistances aux maladies							
	Verse	Piétin verse	Oïdium	Rouille jaune	Septoriose tritici	Rouille brune	Fusariose sur épi	Accumulation DON
ACADEMY	7	3	6	7	6,5	5	5	
ACCOMPLY	6,5	2		7	8	8	5	
APACHE	7	2	5	7	4,5	4	7	6,5
BALZAC	5,5	2	8	7	7	7	5,5	5
BELZEBUTH	6,5	6		7	7	4	4,5	
CAMPESINO	6	6	6	3	6,5	8	5	6
CELEBRITY	6,5	2	8	6	5	4	4	4
CHANDOR	7	6	7	7	6,5	6	5,5	
CHEVIGNON	6	3	6	7	6,5	6	5	5
COMPLICE	5	3	6	5	5,5	5	5	3,5
CONQUISTADOR	7	5		8	7	5	6,5	
FABULOR	5,5	5	5	6	7,5	6	5,5	
FACILITY	6	3	7	6	6,5	7	5	
GARFIELD	6	3	7	6	7	7	5	5,5
GENERIK	7	3		7	7	5	5	
GEOPOLIS	6	7		6	8	8	4,5	
GODZILLA	4,5	5	5	7	7,5	7	5,5	
GRAVELINE	6	6	8	8	7	7	4,5	
HYLIGO (h)	5,5	4	8	5	6	5	5,5	6,5
INTENSITY	6,5	6	6	8	6,5	5	5,5	
INTRODUCTOR	5	4		8	7	6	4,5	
JERIKO	6,5	3	7	7	7	7	6,5	
JUNIOR	6,5	7	7	7	7	6	5	4
KAKTUS	7	5		7	6,5	6	4,5	
KARABOL	5,5	6	8	7	6,5	4	4,5	
KARDIGAN	5,5	3		6	6,5	6	5,5	
KAROQUE	6,5	3	5	6	6,5	4	4,5	
KINGKONG	5,5	3	9	7	6,5	5	5,5	
KWS ASTRUM	6,5	4	8	8	7	6	5	
KWS ERRUPTIUM	6	3	7	8	7	6	5,5	
KWS ETOILE	6,5	6	8	7	6	4	5	
KWS EXTASE	7	3	7	7	6,5	6	4	4
KWS GLOBE	6,5	7		7	6	7	4,5	
KWS MILLESIME	6	3	7	6	6	6	7	
KWS PERCEPTIUM	5,5	2	8	7	6,5	6	6	6
KWS SPHERE	5,5	6	4	7	6,5	6	5,5	6
KWS ULTIM	7,5	6	4	7	5	5	5,5	5,5
LG ABSALON	5,5	6	8	6	7,5	7	5	5
LG ACROBAT	7,5	5		8	7	5	5	
LG AERO	6,5	6	8	7	6	6	3,5	
LG AUDACE	5,5	6	7	6	6	5	4,5	5
OLAF	6	2	5	7	7	6	5,5	
OREGRAIN	7	2	4	4	5	4	6	6,5
OUTDOOR	6,5	6		7	6,5	6	5,5	
PAILLEDOR	5,5	8		7	6,5	5	5,5	
PONDOR	6,5	5	5	7	6,5	4	5,5	
PRESTANCE	5	6	5	5	6,5	6	4,5	5
PROVIDENCE	4,5	3	5	6	5,5	3	5	4
RGT CESARIO	6,5	3	8	6	6,5	5	4,5	4,5
RGT FARMEO	5,5	3	7	6	7	8	5	
RGT INDEXO	5,5	3	8	7	7,5	8	5,5	
RGT KOESIO	6,5	3		7	7,5	5	4,5	
RGT MAJESKO	5,5	3		8	8	8	5,5	
RGT PACTEO	5,5	2	5	7	6,5	5	5	5
RGT PROFUSIO	6,5	5		6	6,5	6	3,5	
RGT PROPULSO	5,5	3	6	8	5,5	8	5	
RGT SACRAMENTO	6,5	2	5	4	5,5	7		4,5
RGT TWEETEO	6,5	2	6	5	6	6	5	4
SHREK	6,5	3	5	8	8	6	5	4,5
SPIROU	5,5	3	7	6	7,5	6	4,5	
SU ADDICTION	7	3	7	7	6,5	3	4,5	4
SU HORIZON	6,5	2	8	7	7	7	5	
SU HYCLASS (h)	6,5	2		6	6,5	4	5	
SU HYLORD (h)	3,5	5	6	7	7	3	5	
SU HYREAL (h)	5	6	5	5	7	5	5,5	5
SU HYSTORIC (h)	6	6		6	6,5	7	5,5	
SU MASTER	5,5	3		7	6,5	6	5,5	
SU MOUSQUETON	5,5	3	7	7	7	5	5,5	5,5
SU PULSION	5,5	7	8	6	7	4	4,5	
SU SAUVIGNON	5,5	7	7	6	6,5	5	4	
SY ADMIRATION	5	6	4	7	5	5	6,5	5,5
SY TRANSITION	6,5	4	7	8	6,5	6	6	
TALENDOR	5,5	7	7	7	5,5	4	5	5,5
THERMIDOR	6	6	6	7	7,5	4	5	
UNIK	7	3	4	7	5,5	4	4,5	4,5
WINNER	6	3	5	7	5,5	7		4,5

Caractéristiques des variétés d'orge d'hiver 6 rangs et 2 rangs							
Variété	Verse	Résistances aux maladies					
		Oïdium	Rhynchosporiose	Helminthosporiose	Rouille naine	Ramulariose	Jaunisse Nanisante
ORGE 6 RANGS							
ALIENOR	5,5	5	5	6	7	(6)	T
CARROUSEL	5	6	5	6	6	6	T
CONSTEL	5,5	5	5	6	3	6	T
DEMENTIEL	5,5	6	6	6	5	5	
DIGITAL	4,5	6	7	7	7	6	T
FASCINATION	5,5	7	5	6	5	(6)	T
INTEGRAL	6	4	6	6	6	6	T
KWS DELIS	5,5	8	6	6	6	5	T
KWS FARO	6	6	5	6	3	5	
KWS FUTURIS	6,5	6	5	6	7	7	T
KWS INNOVATRIS	5,5	5	(6)	6	6	(6)	T
KWS JAGUAR	5	5	6	6	5	7	T
KWS JOYAU	6	4	6	7	6	7	T
KWS MELODIS	6,5	6	5	6	6	6	T
KWS OXYGENE	4,5	6	7	7	5	6	
LG ZAO	6	6	7	4	6	6	T
LG ZEBRA	6	8	5	5	6	5	T
LG ZEBULON	6	7	5	6	7	7	T
LG ZEFIRA	5,5	6	(6)	6	7	(5)	T
LG ZENIKA	6	7	7	6	7	5	T
LG ZORBAS	5	7	(7)	7	6	(7)	T
LG ZORICA	5,5	6	5	6	6	6	T
LITTORAL	6,5	5	7	6	5	7	T
MAGGY	6	6	6	6	6	6	T
MARVEL	6,5	7	7	7	5	6	T
OVALIE	5,5	5	7	5	6	6	T
SY BANKOOK (h)	6	6	7	6	6	6	
SY COLYSEOO (h)	5,5	6	(6)	7	6		
SY DAKOOTA (h)	6	6	6	6	(5)	6	
SY GALILEOO (h)	4,5	7	6	6	6	6	
SY LOONA (h)	5,5	7	7	6	7	6	
SY SCOOP (h)	5,5	7	7	6	7	7	
SY SPAROO (h)	5	7	7	6	6	7	T
SY ZOOMBA (h)	(5,5)				(6)		
ORGE 2 RANGS							
Bonnavi	6	5	5	(6)	(5)	(5)	T
Comtesse	6	8	7	6	6	5	
Duchesse	5,5	(7)	(5)	5	5	(6)	T
Idilic	4,5	6	6	5	6	5	T
KWS Mattis	6,5	6	(5)	6	5	(6)	T
KWS Nomadis	5	(6)	(6)	6	7	(7)	T
KWS Ovnis	6	6	6	7	6	(6)	T
LG Caiman	5,5	8	4	6	6	5	T
LG Carpenter	5,5	(7)	(7)	7	6	(6)	T
LG Casting	5,5	7	5	6	6	5	
Majuscule	5	4	5	7	6	(6)	T
Manade	3	(6)	(6)	7	6	(6)	T
Memento	5,5	5	7	6	7	5	
Noblesse	6,5	8	(6)	6	5	6	
Organa	5	7	(7)	6	6	(6)	T
Paquita	5,5	(6)	(6)	6	5	(5)	T

Résistance aux accidents et aux maladies

- 1- Très sensible
- 2 - Sensible
- 3 - Sensible à assez sensible
- 4 - Assez sensible
- 5 - Assez sensible à peu sensible
- 6 - Peu sensible
- 7 - Assez résistant
- 8 - Assez résistant à résistant
- 9 - Résistant