

Sommaire



Maïs P2/P4

Légende :

Risque très faible





Risque très fort



 Prophylaxie

 Biocontrôle

 Résistance

	Indicateurs de risque	L'essentiel
<b>Maïs</b>		Les semis précoces du 15 avril sont aux alentours de 8-9 feuilles. La plupart des semis a été ensuite fait entre le 5-10 mai. Les derniers semis s'étendent depuis le 15 mai.  Pour les parcelles qui n'ont pas dépassé le stade 3 feuilles, le risque limaces est faible pour le moment, mais il peut se raviser avec les pluies à venir. Pensez aux solutions de biocontrôles à base phosphate ferrique. 
<a href="#">Pyrale</a>		Poursuite des captures dans le sud et l'est du Morbihan et proche de Rennes. Pensez aux trichogrammes. 
<a href="#">Sésamie</a>		Très rares captures dans le Morbihan.
<a href="#">Ravageur du début de cycle</a>		Rares dégâts de géomyzes recensés dans le réseau BSV. Quelques parcelles avec des dégâts d'osciniés.
Désherbage mécanique		Les techniques de désherbage mécanique présentent une alternative ou un complément crédible aux herbicides. Plus d'informations dans le <a href="#">BSV Grandes Cultures n° 17 du 11 juin 2024</a> .

**Dégâts faune sauvage sur maïs**

Pour chaque dégât occasionné par la faune sauvage, les agriculteurs sont invités à remplir à chaque fois le formulaire de déclaration en ligne ([formulaire : cliquez-ici](#)) ou via une application mobile disponible sur android et apple : [cliquez-ici pour savoir comment les télécharger](#). Cette déclaration, si elle n'ouvre pas droit à l'indemnisation, permet d'orienter les mesures de gestion de l'espèce et de justifier du maintien du classement en « nuisible ».

**LES ACTUALITES DU MOMENT**

**ACTU SANTE : l'ambroisie à feuille d'armoise.** Cette plante invasive produit un pollen très allergisant. Pour savoir pouvoir l'identifier et s'informer sur la plante. [Ambroisie- Fredon Bretagne—Cliquez ici](#)

**ACTU BIODIVERSITE :** Les notes nationales sur la biodiversité. S'informer, comprendre et agir—cliquez sur l'un des items ci-dessous.





# Données météo

Stations météo		Températures moyennes en °C mai (Normales)	Températures moyennes en °C 1-18 juin (Normales)	Précipitations Cumul en mm mai (Normales)	Précipitations Cumul en mm 1-18 juin (Normales)
Ille-et-Vilaine	Rennes	14.5 (14.3)	14.8 (17.3)	40 (58.2)	14.4 (50.9)
	Miniac-Morvan	14.5 (14.3)	14.7 (17.3)	92.2 (58.2)	12.4 (50.9)
	Langon	14.8 (14.3)	15.4 (17.3)	54.8 (58.2)	40 (50.9)
Finistère	Brest	13.2 (12.8)	13.3 (15.5)	80 (74.6)	33.8 (64.6)
	St-Pol-de-Léon	13.8 (12.8)	14 (15.5)	30.6 (74.6)	18.2 (64.6)
	Quimper	13.9 (12.8)	14.3 (15.5)	120 (74.6)	30.3 (64.6)
Morbihan	Surzur	15.2 (13.7)	15.6 (16.4)	116 (66)	27.2 (52)
	Pontivy	14.7 (13.7)	14.9 (16.4)	82.8 (66)	11.8 (52)
	Ploërmel	14.9 (13.7)	15.3 (16.4)	45.2 (66)	16.2 (52)
Côtes-d'Armor	St Brieuc	13.5 (12.5)	13.4 (15.5)	28 (50.7)	15.6 (50.7)
	Louargat	13.2 (12.5)	12.4 (15.5)	41.6 (50.7)	32.6 (50.7)
	St Glen	13.8 (12.5)	13.5 (15.5)	57.6 (50.7)	14.8 (50.7)

Données météo, du 1<sup>er</sup> mai au 18 juin 2024, source : MétéoData. Normales de saison, source: MétéoFrance.

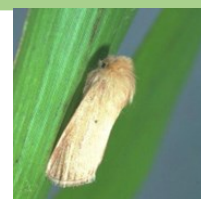
## Maïs

### Sésamie du maïs (*Sesamia nonagrioides*)

#### ◆ Information sur le ravageur :



La sésamie adulte, mesure environ 20 mm les ailes repliées. Les ailes antérieures sont brunes, les ailes postérieures sont blanches. Au niveau des symptômes, les dégâts sont visibles au stade 3-4 jusqu'à 10-12 feuilles. Ils se caractérisent par un dessèchement et une disparition de plusieurs plantes successives avec une grosse perforation à la base de la tige. Plus de détails sur le pathogène, consultez sa fiche sur le site d'Arvalis. [Fiche accident sésamie du maïs](#). (Textes et photos. Source Arvalis).



#### ◆ Observations issues des parcelles du réseau

Cette semaine, une capture a été faite dans un piège situé dans le Morbihan. La commune concernée est St-Malo-des-Trois-Fontaines (1 sésamie).

#### ◆ Analyse de risque et prévisions

Les conditions climatiques seront moyennement favorables à l'émergence de la sésamie. Les captures actuelles confirment sa présence dans la partie sud de la région. Mais le risque reste faible pour le moment.



## Pyrale du maïs (*Ostrinia nubilalis*)

### ◆ Information sur le ravageur :



La pyrale adulte, mesure environ 25 mm de large. Les mâles, dont l'abdomen dépasse le bord des ailes repliées, sont plus foncés que les femelles qui sont jaune pâle.

Au niveau des symptômes, les dégâts sont visibles au stade 10-12 feuilles. Ils se caractérisent par des perforations des feuilles symétriques par rapport à la nervure centrale (aspect "coup de fusil") et de la sciure à l'aisselle des feuilles (là où la larve pénètre).

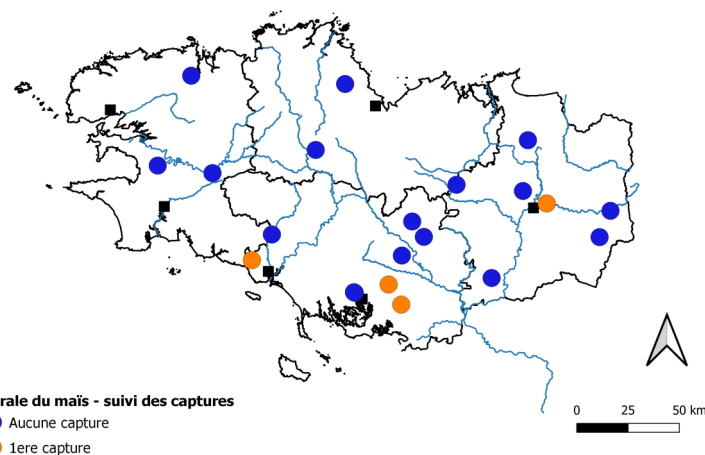
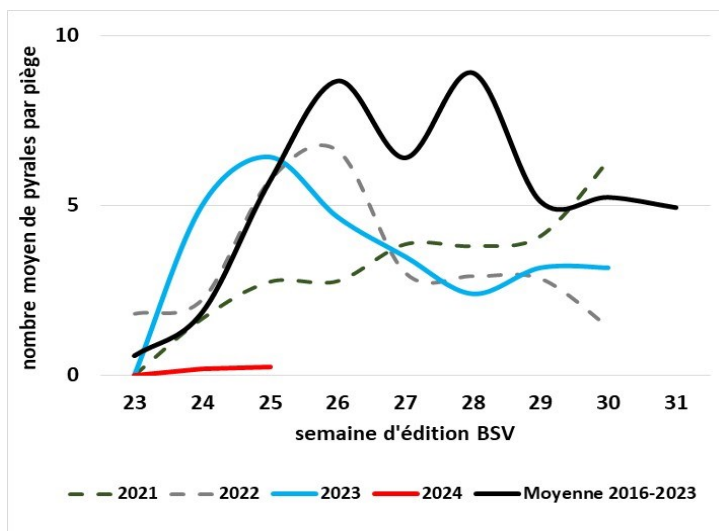
Plus de détails sur le pathogène, consultez sa fiche sur le site d'Arvalis. [Fiche accident pyrale du maïs.](#)



### ◆ Observations issues des parcelles du réseau

Cette semaine (semaine 25 – du 13 juin au 18 juin), 21 pièges ont été relevés. 4 pièges ont capturé un total de 5 pyrales. Les captures ont été faites dans le Sud et l'Est du Morbihan et proche de Rennes.

La pression semble tardive et moins intense que les années précédentes pour la même période. Les données des prochaines semaines permettront de confirmer la tendance.



Graphique 1 : évolution du nombre moyen de pyrales par piège selon l'année.

Carte 1 : état des captures de la pyrale.

### ◆ Analyse de risque et prévisions

Bien que les vols semblent avoir démarré, le risque reste **faible**. Il est cependant conseillé de démarrer la pose des trichogrammes dans le Morbihan et dans la moitié sud de l'Ille-et-Vilaine.

Il faut tout de même faire attention aux situations à risques : maïs sur maïs ; symptômes observés l'an passé et absence de broyage des cannes.

### ◆ Gestion du risque



#### Des méthodes de luttes alternatives existent.

Le trichogramme, une guêpe parasitoïde, permet de lutter contre la pyrale du maïs. Il s'agit d'une méthode alternative de biocontrôle. Ce biocontrôle se présente sous forme de plaque contenant des œufs de la guêpe. Le sachet doit être positionné dès qu'un début de vol est constaté (par l'intermédiaire du BSV par exemple), afin que les œufs puissent éclore rapidement pour donner des adultes au moment de la période de ponte de la pyrale (quelques semaines après le début de vol).

Pour plus d'informations : [cliquez-ici](#)

Le broyage des cannes après la récolte permet également une diminution du risque pyrale l'année suivante. Cette méthode semble porter ses fruits au vu de la baisse de la pression de ce ravageur ces dernières années.





## Autres ravageurs

Quelques attaques de géomyzes ont été recensées dans le nord Ille-et-Vilaine et dans le Morbihan mais sans gravité.

## Géomyza

### Description de l'insecte :

L'adulte est une mouche presque entièrement noire de 3.5 mm de long avec 3 points sur les ailes. La larve est de couleur blanc laiteux et d'une longueur de 6 mm au dernier stade larvaire. Les adultes émergent lorsque la température moyenne au niveau du sol est de 10°C. La ponte a lieu en mai-juin.

### Symptômes :

Le premier symptôme est le flétrissement de la dernière feuille (symptôme visible actuellement dans les parcelles) causé par la larve qui s'introduit entre le coléoptile et la première feuille. Puis, le dessèchement gagne les autres feuilles et la plante meurt rapidement. Un autre symptôme caractéristique est l'épaississement du collet de la plantule qui lui donne un aspect « plant de poireau ».

### Surveillance :

La surveillance doit être effectuée des stades « levée » à « 10 feuilles ».

Les situations à surveiller : toute date de semis, en priorité les parcelles non protégées au semis avec un insecticide efficace. Seules les protections au semis sont efficaces.



Flétrissement de la 1<sup>ère</sup> feuille  
Source : Arvalis



Gonflement du collet  
(poireautage)  
Source : Arvalis



Apex touché (couleur brune)  
Source : Arvalis

## PROCHAIN BSV—MARDI 25 JUIN—ABONNEMENT BSV

Vous pouvez retrouver l'ensemble des BSV Grandes Cultures sur les sites internet suivants :

Le site de Fredon Bretagne :

<https://fredon-bretagne.com/bulletin-sante-du-vegetal/>

Le site de la Chambre d'Agriculture de Bretagne :

<https://bretagne.chambres-agriculture.fr>

Le site de la DRAAF Bretagne :

<https://draaf.bretagne.agriculture.gouv.fr>

Pour recevoir gratuitement les BSV :

Inscrivez-vous sur le site de la chambre d'agriculture de Bretagne : [Formulaire pour envoi de mail](#)

Ou contactez par mail l'animateur Grandes Cultures :

Mail : [Damien.leclercq@fredon-bretagne.com](mailto:Damien.leclercq@fredon-bretagne.com)

L'ensemble des observations contenues dans ce bulletin a été réalisées par les partenaires suivants :

LYCEE DE BREHOULOU, COOP LE GOUessant, EUREDEN, FREDON BRETAGNE, CRA BRETAGNE, AGRICULTEUR, HAUTOIS SAS, INNOVAL, TERDICI.

Direction de Publication  
Chambre Régionale d'Agriculture de Bretagne  
ZAC Atalante Champeaux 35 042 RENNES  
Contact : Claire Ricono  
Animatrice inter-filières - Tél : 02 97 46 22 41

Rédigé par :  
FREDON Bretagne  
5, Rue A. de St Exupéry  
35235 THORIGNE FOUILLARD  
Contact : Damien Leclercq  
Animateur Grandes Cultures - Tél : 02 23 21 21 17

Comité de Relecture :  
Arvalis-Institut du Végétal, Chambres d'Agriculture de Bretagne,  
DRAAF-SRAL, Terres Inovia

Ce bulletin est produit à partir d'observations ponctuelles. S'il donne une tendance de la situation sanitaire régionale, celle-ci ne peut être transposée telle quelle à la parcelle. La Chambre Régionale d'Agriculture dégage toute responsabilité quant aux décisions prises par les agriculteurs pour la protection de leurs cultures et les invite à prendre ces décisions sur la base d'observations réalisées eux-mêmes dans leurs cultures et/ou sur les préconisations de bulletins techniques.

Action pilotée par le ministère chargé de l'agriculture, de l'environnement et de la santé, avec l'appui financier de l'Office Français de la Biodiversité, par les crédits issus de la redevance pour pollutions diffuses attribués au financement du plan Eco-phyto.