

Sommaire

[Données météo](#) P2

[Maïs](#) P2/P7

Légende :



Risque global très faible



Risque global très fort



Prophylaxie



Biocontrôle



Résistance

Avec le soutien financier de



Financé dans le cadre
de la stratégie **écophyto**



**La stratégie
écophyto 2030**
Réduire et améliorer
l'utilisation des phytos

L'essentiel

Maïs : Les maïs les plus en avance sont au stade 11-16 feuilles.
Pour les semis tardifs et les resemis, ils sont majoritairement au stade 5-7 feuilles.

Pyrale : Maintien des conditions climatiques favorables aux vols. Captures sur l'ensemble de la région pour cette semaine. Pic de vol atteint. A confirmer dans les prochains jours.

Sésamie : Aucun piégeage enregistré cette semaine.

LES ACTUALITES DU MOMENT

A SURVEILLER : Les organismes nuisibles de quarantaine à surveiller.

Ces organismes ne sont pas encore présents en France. Ils font cependant l'objet d'une surveillance importante à l'échelle nationale.

En cas d'une suspicion, merci de me contacter :

damien.leclercq@fredon-bretagne.com ou au 07.63.57.60.84

Flétrissement bactérien du maïs
(*Pantoea stewartii*)



[fiche d'identification—cliquez ici](#)

Le scarabée japonais
(*Popillia japonica*)



[fiche d'identification—cliquez ici](#)

ACTU REGLEMENTAIRE : Résistance aux produits phytosanitaires.



Des outils et informations sont disponibles sur le site Internet du réseau R4P (Réseau de Réflexion et de Recherche sur la Résistance aux Pesticides) de l'INRA. Vous pouvez consulter ce site, qui vous présente des documents sur la résistance et sa gestion, [en cliquant sur ce lien](#).

Dégâts faune sauvage sur maïs :

Pour chaque dégât occasionné par la faune sauvage, les agriculteurs sont invités à remplir à chaque fois le formulaire de déclaration en ligne ([formulaire : cliquez-ici](#)) ou via une application mobile disponible sur android et apple : [cliquez-ici pour savoir comment les télécharger](#). Cette déclaration, si elle n'ouvre pas droit à l'indemnisation, permet d'orienter les mesures de gestion de l'espèce et de justifier du maintien du classement en « nuisible ».



Données météo

Stations météo		Températures moyennes en °C mai (Normales)	Températures moyennes en °C 1-30 juin (Normales)	Précipitations Cumul en mm mai (Normales)	Précipitations Cumul en mm 1-30 juin (Normales)
Ille-et-Vilaine	Rennes	16.8 (14.3)	21.3 (17.3)	90.8 (50.9)	39.2 (50.9)
	Miniac-Morvan	16.2 (14.3)	19.8 (17.3)	123.6 (50.9)	8.8 (50.9)
	Langon	16.9 (14.3)	21.2 (17.3)	109.8 (50.9)	24.2 (50.9)
Finistère	Brest	15.2 (12.8)	18.4 (15.5)	72.6 (64.6)	54.5 (64.6)
	Landivisiau	14.9 (12.8)	18.1 (15.5)	77 (64.6)	41.3 (64.6)
	Quimper	15.7 (12.8)	18.8 (15.5)	48.8 (64.6)	62.3 (64.6)
Morbihan	St-Avé	17 (13.7)	20.8 (16.4)	107.6 (52)	24.6 (52)
	Neulliac	15.8 (13.7)	20.1 (16.4)	110.4 (52)	26.0 (52)
	Taupont	17.2 (13.7)	20.9 (16.4)	51.2 (52)	30.0 (52)
Côtes-d'Armor	St Brieu	15.1 (12.5)	18.8 (15.5)	105.4 (50.7)	21.5 (50.7)
	Louargat	14.8 (12.5)	18.7 (15.5)	48.8 (50.7)	49.8 (50.7)
	St Glen	15.5 (12.5)	19.9 (15.5)	83.6 (50.7)	17.8 (50.7)

Données météo, du 1^{er} juin au 30 juin 2026 : source MétéoData. Normales de saison : Source MétéoFrance.

Commentaire : La première décade de juin était dans la fraîcheur et l'humidité. Après l'épisode caniculaire de la semaine dernière, nous sommes revenus sur des températures proches des normales mais qui restent élevées pour la saison. Aucune précipitation n'est prévue dans la semaine à venir hormis d'éventuels orages très localisés.

Maïs

La pyrale du maïs (*Ostrinia nubilalis*)

- Observations issues des parcelles du réseau

Des captures de pyrales ont été réalisées dans les deux types de pièges sur les 4 départements mais principalement en Ille-et-Vilaine et dans le Morbihan. Des premiers piégeages ont été faits dans les Côtes d'Armor. Les captures restent peu élevées pour le moment. Le pic de vol semble atteint dans la région.

Evolution des captures de pyrale (piège phéromone - réseau BSV)

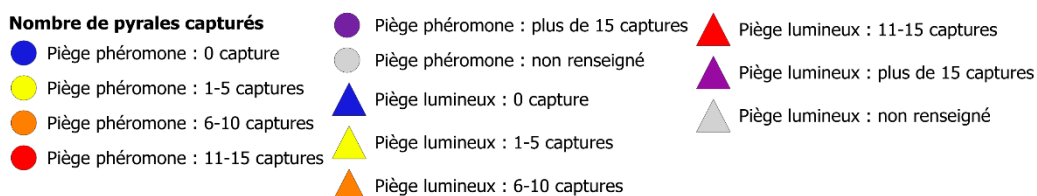
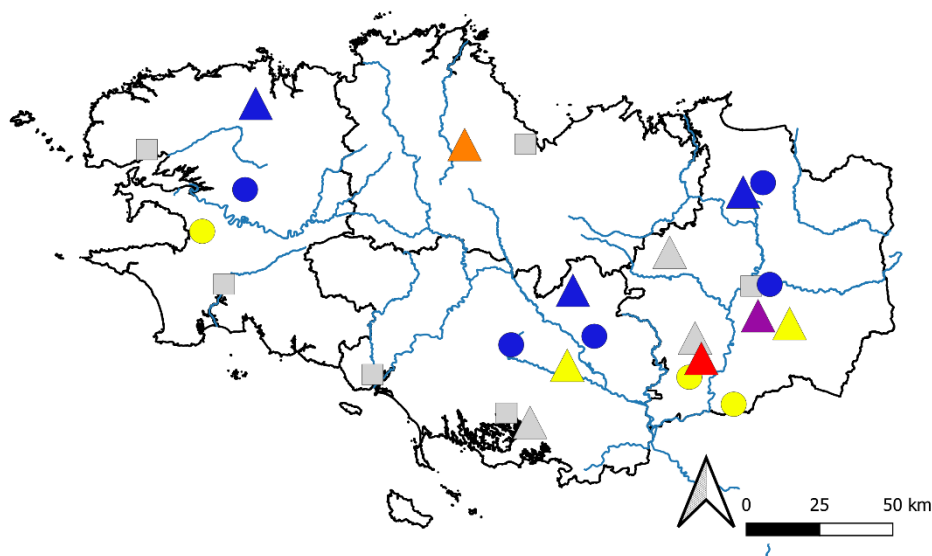
Code_Insee	Commune	Sem. 24	Sem. 25	Sem. 26	Sem. 27			
22321	ST-NICOLAS-DU-PÉLEM	0						
56165	PLOËRMEL		0		0			
35051	CESSON-SÉVIGNÉ	0	0	0	0			
56017	BIGNAN	0	0	0	0			
29166	PLOËVEN		0	0	1			
29139	LOPÉREC		0	0	0			
35124	GRAND-FOUGERAY		6	0	1			
35219	PIPRIAC		1	0	1			
35092	CUGUEN		1		0			
22117	LANTIC		0	0	3			
22116	LANRODEC		0	0	9			
29210	PLOUVORN				0			

Evolution des captures de pyrale (piège lumineux - réseau FMC)

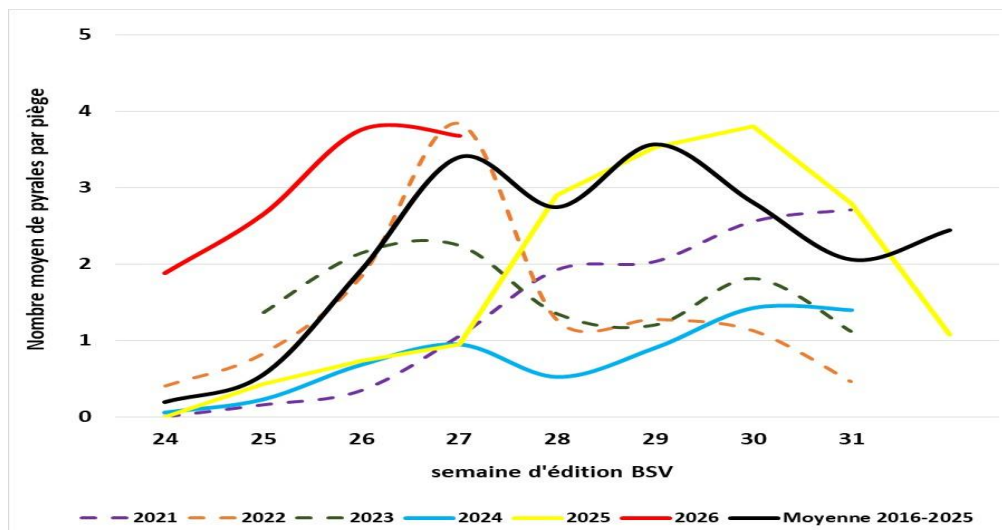
[Retour sommaire](#)



Code_Insee	Commune	Sem. 24	Sem. 25	Sem. 26	Sem. 27			
35002	AMANLIS	2	1	0	2			
35266	ST ERBLON	5	16	17	35			
35057	LA CHAPELLE BOUEXIC	0						
35155	LOHEAC	13	20	29	11			
35085	COMBOURG	0	0	0	0			
35184	MONTAUBAN DE BRET.	0	0					
56244	SERENT	0	2	4	2			
56251	THEIX NOYALO	0		0				
56134	MOHON	0	0	0	0			
56078	GUIDEL	10	6	14	5			
22344	TREBRIVAN	0	0		0			
22113	LANNION	0	0	0				
22084	JUGON LES LACS	0						



Carte 1 : Etat des captures de la pyrale effectué entre le 25 juin et le 30 juin (semaine 27)



Graphique 1 : Evolution du nombre moyen de pyrales par piège (phéromone et lumineux combinés) selon l'année.



• **Analyse de risque et prévisions**

Les fortes températures de ces derniers jours ont été favorables aux vols de pyrales. Le pic de vol semble atteint. A confirmer dans les prochains jours.

• **Gestion du risque**



Des méthodes de luttés alternatives existent.

Le trichogramme, une guêpe parasitoïde, permet de lutter contre la pyrale du maïs, il s'agit d'une méthode alternative de biocontrôle. Ce biocontrôle se présente sous forme de plaque contenant des œufs de la guêpe. Le sachet doit être positionné dès qu'un début de vol est constaté (par l'intermédiaire du BSV par exemple), afin que les œufs puissent éclore rapidement pour donner des adultes au moment de la période de ponte de la pyrale (quelques semaines après le début de vol).

• **Informations sur le ravageur**

La pyrale adulte, mesure environ 25 mm de large. Les mâles, dont l'abdomen dépasse le bord des ailes repliées, sont plus foncés que les femelles qui sont jaune pâle. Au niveau des symptômes, les dégâts sont visibles au stade 10-12 feuilles. Ils se caractérisent par des perforations des feuilles symétriques par rapport à la nervure centrale (aspect "coup de fusil") et de la sciure à l'aisselle des feuilles (là où la larve pénètre).



Plus de détails sur le ravageur, consultez sa fiche sur le site d'Arvalis. [Fiche accident pyrale du maïs. \(Textes et photos. Source Arvalis\).](#)

La sésamie du maïs (*Sesamia nonagriodes*)

• **Observations issues des parcelles du réseau**

Aucune sésamie n'a été piégée cette semaine.

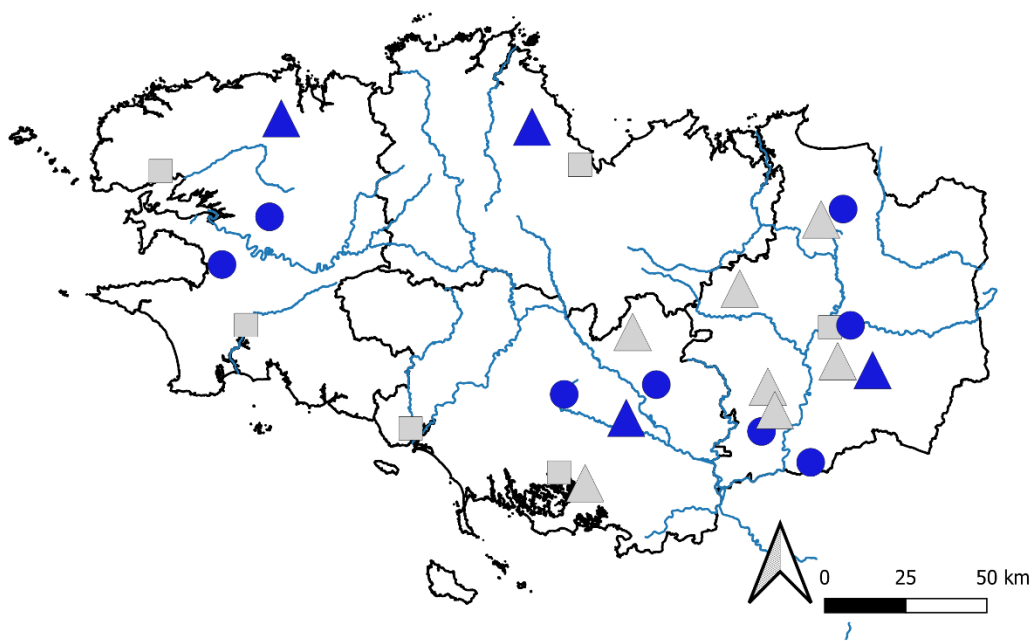
Evolution des captures de sésamie (piège phéromone - réseau BSV)

Code_Insee	Commune	Sem. 24	Sem. 25	Sem. 26	Sem. 27			
56165	PLOËRMEL		0		0			
35051	CESSON-SÉVIGNÉ	0	0	0	0			
56017	BIGNAN	0	0	0	0			
29166	PLOËVEN		0	0	0			
29139	LOPÉREC		0	0	0			
35124	GRAND-FOUGERAY		1	0	0			
35219	PIPRIAC		0	0	0			
35092	CUGUEN		0		0			
22117	LANTIC		0	0	0			
22375	TRESSIGNAUX		0	0	0			
	PLOUVORN				0			



Evolution des captures de sésamie (piège lumineux - réseau FMC)

Code_Insee	Commune	Sem. 24	Sem. 25	Sem. 26	Sem. 27			
35002	AMANLIS	4	2	0	0			
35266	ST ERBLON							
35057	LA CHAPELLE BOUEXIC	3						
35155	LOHEAC							
35085	COMBOURG	0	0					
35184	MONTAUBAN DE BRET	0						
56244	SERENT	0	0	0	0			
56251	THEIX NOYALO	1		0				
56134	MOHON	5	0	1				
56078	GUIDEL							
22344	TREBRIVAN		0		0			
22113	LANNION		0	0				
22084	JUGON LES LACS							



- Nombre de sésamies capturés**
- Piège phéromone : plus de 15 captures
 - Piège phéromone : 11-15 captures
 - Piège phéromone : 6-10 captures
 - Piège phéromone : 1-5 captures
 - Piège phéromone : 0 capture
 - Piège phéromone : non renseigné
 - ▲ Piège lumineux : plus de 15 captures
 - ▲ Piège lumineux : 11-15 captures
 - ▲ Piège lumineux : 6-10 captures
 - ▲ Piège lumineux : 1-5 captures
 - ▲ Piège lumineux : 0 capture
 - ▲ Piège lumineux : non renseigné

Carte 2 : Etat des captures de la sésamie effectué entre le 25 juin et le 30 juin (semaine 27).

• Analyse de risque et prévisions

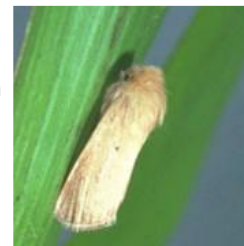
Aucune capture n'a été enregistrée cette semaine dans le réseau.
 Les températures annoncées pour les prochains jours pourraient rester favorables aux vols de sésamies.



- Informations sur le ravageur

La sésamie adulte, mesure environ 20 mm les ailes repliées. Les ailes antérieures sont brunes, les ailes postérieures blanches. Au niveau des symptômes, les dégâts sont visibles au stade 3-4 jusqu'à 10-12 feuilles. Ils se caractérisent par un dessèchement et disparition de plusieurs plantes successives et d'une grosse perforation à la base de la tige. Plus de détails sur le pathogène, consultez sa fiche sur le site d'Arvalis.

[Fiche accident sésamie du maïs. \(Textes et photos. Source Arvalis\).](#)



Autres observations

La semaine dernière nous avons signalé des attaques de noctuelles terricoles aussi appelées vers gris dans le Finistère. Il s'agissait en fait de noctuelles défoliatrices.

- Dégâts uniquement au niveau des feuilles avec une perte foliaire (les chenilles dévorent les feuilles) qui peut être très impressionnante.
- Ne pas confondre avec du vers gris, de la sésamie qui attaquent la tige.
- Plusieurs espèces peuvent potentiellement être présentes, quelques caractéristiques permettent de distinguer trois d'entre elles :
 - o Cirphis : s'enroule sur elle-même au toucher,
 - o Noctuelle gamma : déplacement en arpenreuse avec deux paires de fausses-pattes,
 - o Noctuelle de la betterave : dépourvue de poils avec une ponctuation noire sur le 2^{ème} segment.
- Dans la majorité des situations, ce sont les feuilles basses qui sont attaquées, le maïs compense la perte foliaire, l'intervention n'est pas nécessaire.
- Les situations à risque, nécessitant d'intervenir :
 - o Proportion importante de feuilles dévorées, les feuilles du cornet sont attaquées, maïs peu poussants/ à croissance lente



Source texte et photo Arvalis

Pour plus d'informations, vous pouvez consulter la [messagerie d'Arvalis](#).



Les épisodes orageux qui ont suivi la canicule ont entraîné d'importants dégâts dans certains secteurs en particulier en Ille et Vilaine et dans le nord Finistère. Si la verse a lieu avant floraison, le maïs a une bonne capacité à se redresser si la tige n'est pas cassée.



Photo prise à Javené (35) le 30/06/2026

Les notes nationales sur la biodiversité.

S'informer, comprendre et agir en cliquant sur l'une des fiches ci-dessous.



PROCHAIN BSV : LE 7 JUILLET 2026

Ce bulletin est produit à partir d'observations ponctuelles. S'il donne une tendance de la situation sanitaire régionale, celle-ci ne peut être transposée telle quelle à la parcelle. La Chambre Régionale d'Agriculture dégage toute responsabilité quant aux décisions prises par les agriculteurs pour la protection de leurs cultures et les invite à prendre ces décisions sur la base d'observations réalisées eux-mêmes dans leurs cultures et/ou sur les préconisations de bulletins techniques.

L'ensemble des observations contenues dans ce bulletin a été réalisées par les partenaires suivants : ARVALIS, CRA BRETAGNE, FREDON BRETAGNE, FMC.

Rédigé par : FREDON Bretagne, 5, Rue A. de St Exupéry 35235 THORIGNE FOUILLARD.
Animateur Grandes Cultures—Damien Leclercq. Tél : 07 63 57 60 84

Direction de Publication : Chambre Régionale d'Agriculture de Bretagne, ZAC Atalante Champeaux 35 042 RENNES.
Contact : Françoise MAHEO. Animatrice inter-filières - Tél : 02 97 46 22 63

Comité de Relecture : Arvalis, Chambres d'Agriculture de Bretagne, DRAAF-SRAL, FREDON Bretagne, Terres Inovia.

Vous pouvez retrouver l'ensemble des BSV Grandes Cultures sur les sites internet suivants :

La FREDON Bretagne : <https://fredon-bretagne.com/>

La Chambre Régionale d'Agriculture de Bretagne : <https://bretagne.chambres-agriculture.fr/>

La DRAAF Bretagne : <https://draaf.bretagne.agriculture.gouv.fr/>

Pour recevoir gratuitement les BSV : inscrivez-vous sur le site de FREDON Bretagne : [Formulaire d'inscription](#)
Ou inscrivez-vous sur le site de la chambre d'agriculture de Bretagne : [Formulaire pour envoi de mail](#).